	URZĄD STATYSTYCZNY W RZESZOWIE	
	Wyniki wstępne	Data opracowania 23.12.2008 r.
ul. Jana III Sobieskiego 10, 35-959 Rzeszów e-mail: SekretariatUSRze@stat.gov.pl; tel.: (17) 85 352 10, 85 352 19; Internet: http://www.stat.gov.pl/rzesz		

**KOMUNIKAT
O SYTUACJI SPOŁECZNO-GOSPODARCZEJ
WOJEWÓDZTWA PODKARPACKIEGO**

Listopad 2008

Nr 11

W listopadzie 2008 r. sytuację w województwie charakteryzowały następujące tendencje:

- ♦ **przeciętne zatrudnienie w sektorze przedsiębiorstw** zwiększyło się w odniesieniu do listopada 2007 r., natomiast w porównaniu z miesiącem poprzednim zmniejszyło się;
- ♦ **liczba bezrobotnych** zarejestrowanych w urzędach pracy była mniejsza w porównaniu z listopadem 2007 r., natomiast w odniesieniu do miesiąca poprzedniego zwiększyła się;
- ♦ **przeciętne miesięczne wynagrodzenie brutto w sektorze przedsiębiorstw** było wyższe w porównaniu z listopadem 2007 r., a niższe w odniesieniu do miesiąca poprzedniego;
- ♦ **ceny skupu** żywca wieprzowego i wołowego były wyższe niż przed rokiem, natomiast obniżyły się ceny skupu żywca drobiowego, mleka i zbóż podstawowych;
- ♦ **skup** mleka krowiego był wyższy w porównaniu z listopadem 2007 r., natomiast niższy był skup żywca wołowego, wieprzowego i drobiowego oraz zbóż podstawowych;
- ♦ **produkcja sprzedana przemysłu** była niższa zarówno w porównaniu z listopadem 2007 r., jak i w stosunku do miesiąca poprzedniego;
- ♦ **produkcja budowlano-montażowa** była wyższa w odniesieniu do listopada 2007 r., natomiast w porównaniu z miesiącem poprzednim zmniejszyła się;
- ♦ **liczba oddanych do użytkowania mieszkań** była niższa w odniesieniu do listopada 2007 r., a wyższa w porównaniu z miesiącem poprzednim;
- ♦ **wzrost sprzedaży detalicznej towarów** odnotowano w porównaniu z listopadem 2007 r., a spadek w odniesieniu do października 2008 r.

UWAGI

Prezentowane w Komunikacie:

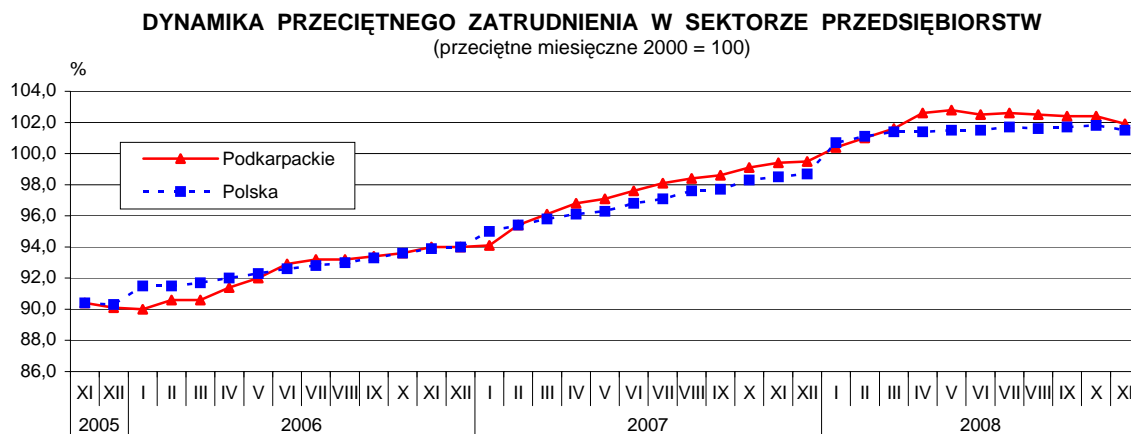
- dane o pracujących, zatrudnieniu i wynagrodzeniach oraz o przychodach ze sprzedaży produkcji przemysłu i budownictwa, a także o sprzedaży detalicznej i hurtowej towarów – w ujęciu miesięcznym – dotyczą podmiotów gospodarczych, w których liczba pracujących przekracza 9 osób;
- dane o wynikach finansowych przedsiębiorstw – w ujęciu kwartalnym – dotyczą podmiotów gospodarczych prowadzących księgi rachunkowe (z wyjątkiem rolnictwa, łowiectwa i leśnictwa, rybactwa, pośrednictwa finansowego), w których liczba pracujących przekracza 49 osób;
- dane o nakładach inwestycyjnych – w ujęciu kwartalnym – dotyczą podmiotów gospodarczych (bez względu na rodzaj działalności) prowadzących księgi rachunkowe, w których liczba pracujących przekracza 49 osób.

Dane w ujęciu wartościowym podano w cenach bieżących. Wskaźniki struktury oraz dynamiki zaprezentowano na podstawie wartości w cenach bieżących, z wyjątkiem przemysłu, dla którego wskaźniki dynamiki podano na podstawie wartości w cenach stałych (średnie ceny bieżące 2000 r.).

Prosimy o podanie źródła przy publikowaniu danych US.

RYNEK PRACY

W listopadzie br. **przeciętne zatrudnienie w sektorze przedsiębiorstw** wyniosło 231,2 tys. osób i było o 2,6% (w Polsce o 3,1%) wyższe niż w listopadzie ub. roku, a o 0,4% (w kraju o 0,2%) niższe w stosunku do października br.



W odniesieniu do listopada ub. roku wyższe zatrudnienie odnotowano prawie we wszystkich sekcjach. Największy wzrost zatrudnienia wystąpił w górnictwie (o 26,6%), hotelach i restauracjach (o 16,6%), transporcie, gospodarce magazynowej i łączności (o 15,4%) oraz w handlu i naprawach (o 7,2%). W przetwórstwie przemysłowym zatrudnienie zmniejszyło się o 0,9%.

W przedsiębiorstwach sektora publicznego przeciętne zatrudnienie wyniosło 28,5 tys. osób, tj. o 7,6% mniej niż przed rokiem i o 5,7% mniej w porównaniu z październikiem br. W sektorze prywatnym zatrudnionych było 202,6 tys. osób, tj. o 4,2% więcej niż w listopadzie ub. roku i o 0,3% więcej w porównaniu z poprzednim miesiącem.

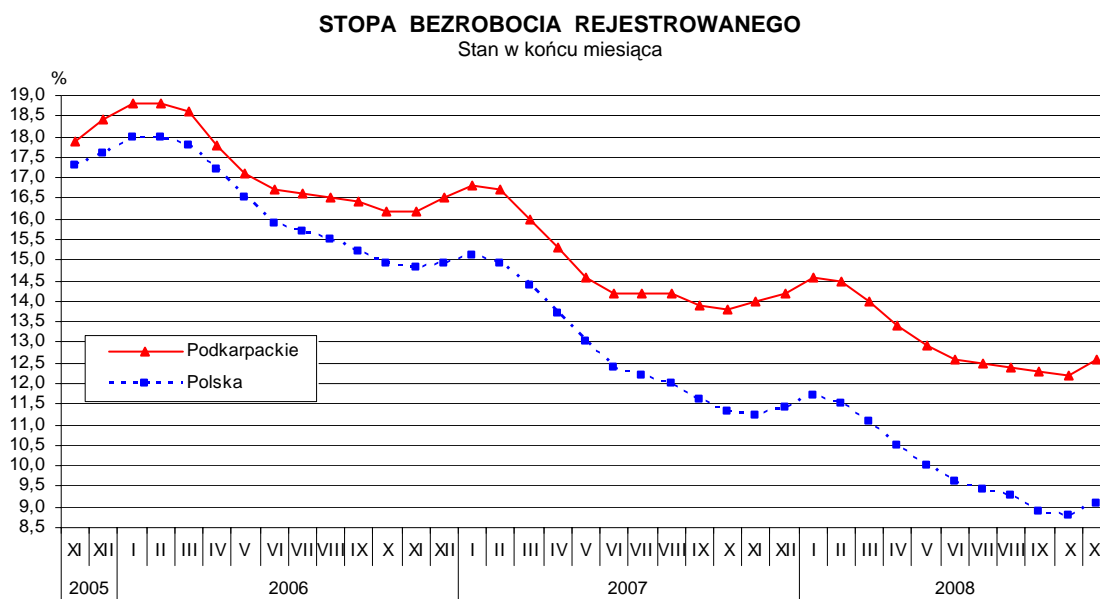
W okresie styczeń–listopad br. przeciętne zatrudnienie w sektorze przedsiębiorstw ukształtowało się na poziomie 232,0 tys. osób i było o 5,1% wyższe niż w analogicznym okresie ub. roku. Najwyższy wzrost zatrudnienia wystąpił w górnictwie (o 24,0%) oraz hotelach i restauracjach (o 15,5%).

W końcu listopada 2008 r. w urzędach pracy województwa podkarpackiego zarejestrowanych było 111020 osób **bezrobotnych**, tj. o 3,0% (3276 osób) więcej w porównaniu z poprzednim miesiącem i o 9,7% mniej w odniesieniu do analogicznego okresu roku ubiegłego. Liczba bezrobotnych kobiet wyniosła 63076 i w porównaniu z listopadem 2007 r. zmniejszyła się o 12,4%, a ich udział w ogólnej liczbie bezrobotnych zmniejszył się o 1,8 pkt. proc.

Ponad 60% ogólnej liczby bezrobotnych stanowili mieszkańcy wsi. Bez prawa do zasiłku pozostawało w końcu listopada 94641 osób, tj. 85,2% ogółu bezrobotnych (przed rokiem – 89,1%).

Bezrobotni zarejestrowani w urzędach pracy w końcu listopada 2008 r. stanowili 12,6% cywilnej ludności aktywnej zawodowo, wobec 14,0% przed rokiem. W kraju stopa bezrobocia wyniosła 9,1% (rok wcześniej – 11,2%).

Do osób w szczególnej sytuacji na rynku pracy należą m.in. długotrwale bezrobotni (tzn. pozostający bez pracy łącznie przez okres ponad 12 miesięcy w okresie ostatnich 2 lat, z wyłączeniem okresów odbywania stażu i przygotowania zawodowego w miejscu pracy). W końcu listopada ich udział wśród bezrobotnych ogółem wyniósł 57,0% i w odniesieniu do analogicznego okresu ub. roku zmniejszył się o 8,6 pkt. proc. W porównaniu z końcem listopada 2007 r. wzrósł udział osób bezrobotnych w wieku poniżej 25 lat (22,7% wobec 21,4% w 2007 r.) oraz osób powyżej 50 roku życia (z 14,6% do 15,0%). Kwalifikacji zawodowych nie posiadało 22,3% zarejestrowanych bezrobotnych, 5,2% samotnie wychowywało co najmniej jedno dziecko w wieku do 18 lat, a 3,0% stanowili niepełnosprawni.



W listopadzie 2008 r. w urzędach pracy zarejestrowano 14349 osób, z których ponad 80% powróciło do ewidencji bezrobotnych po raz kolejny. W porównaniu z analogicznym miesiącem roku ubiegłego liczba nowo zarejestrowanych bezrobotnych była większa o 646 osób, tj. o 4,7%. Co piąty nowo zarejestrowany bezrobotny nie posiadał kwalifikacji zawodowych.

Z ewidencji bezrobotnych wyłączono równocześnie 11073 osoby, tj. o 175 (1,6%) więcej niż rok wcześniej. Podobnie jak w poprzednich miesiącach, wśród wyrejestrowanych bezrobotnych największą grupę stanowiły osoby, które podjęły pracę – 3905 (35,3%). Pracę niesubsydiowaną (w tym sezonową) podjęły 3123 osoby, a pracę subsydiowaną 782 bezrobotnych, spośród których do prac interwencyjnych skierowano 269 osób, 40 – do robót publicznych, a 157 osób podjęło działalność gospodarczą. Spośród pozostałych bezrobotnych wyłączonych z ewidencji, 3867 osób utraciło status bezrobotnego w wyniku niepotwierdzenia gotowości do pracy, 1540 osób rozpoczęło szkolenie lub staż u pracodawców, 738 dobrowolnie zrezygnowało ze statusu bezrobotnego, a 57 nabyło prawa emerytalne lub rentowe.

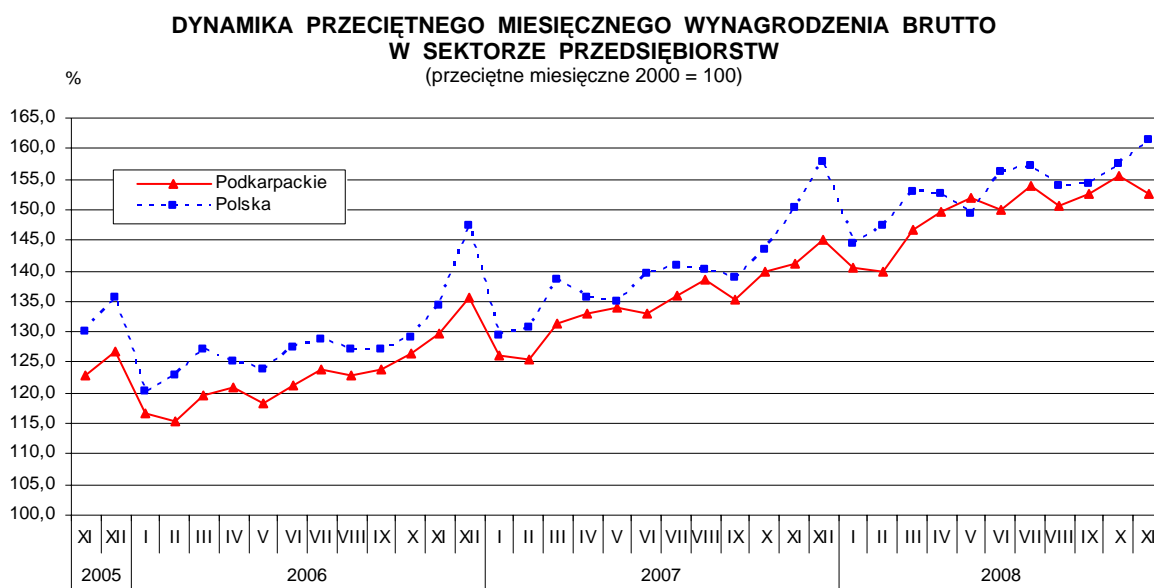
Liczba **ofert pracy** zgłoszonych w listopadzie br. do urzędów pracy wyniosła 2758, w tym 1624 oferty dotyczyły pracy subsydiowanej. W porównaniu z analogicznym miesiącem ub. roku liczba zgłoszonych ofert pracy była mniejsza o 246, tj. o 8,2%. Osobom niepełnosprawnym oferowano 102 miejsca pracy, a 139 ofert przeznaczonych było dla osób pozostających bez pracy w okresie do 12 miesięcy od ukończenia nauki.

W końcu listopada urzędy pracy dysponowały ofertami pracy dla 933 osób, co oznacza, że na jedną ofertę pracy przypadało 119 bezrobotnych.

Wydatki Funduszu Pracy wyniosły w listopadzie br. 31,2 mln zł, z czego 29,7% przeznaczono na zasiłki dla bezrobotnych.

WYNAGRODZENIA

Przeciętne miesięczne wynagrodzenie brutto w sektorze przedsiębiorstw w listopadzie br. ukształtowało się na poziomie 2568,22 zł i było o 8,1% wyższe niż przed rokiem (w Polsce wyniosło 3320,94 zł i było o 7,4% wyższe) a o 1,8% niższe (w kraju o 2,4% wyższe) w porównaniu z październikiem br.



W stosunku do listopada ub. roku wzrost przeciętnych płac odnotowano we wszystkich sekcjach. Najwyższy wzrost płac wystąpił w obsłudze nieruchomości i firm (o 18,9%), transporcie, gospodarce magazynowej i łączności (o 8,7%) i w handlu i naprawach (o 7,7%). W przetwórstwie przemysłowym przeciętne wynagrodzenie wzrosło o 7,5%.

W sektorze publicznym przeciętne miesięczne wynagrodzenie brutto wyniosło 2853,59 zł i w porównaniu z listopadem ub. roku wzrosło o 8,9%, natomiast w odniesieniu do października br. było niższe o 0,1%.

W sektorze prywatnym przeciętna płaca ukształtowała się na poziomie 2528,04 zł, tj. o 8,2% wyższym niż przed rokiem, ale o 2,0% niższym niż w październiku br.

W okresie styczeń–listopad br. przeciętne miesięczne wynagrodzenie brutto w sektorze przedsiębiorstw wyniosło 2518,17 zł i było o 10,8% wyższe niż w analogicznym okresie ub. roku.

CENY

Ceny produktów rolnych¹

W listopadzie br. średnia cena skupu 1 kg żywca wieprzowego wyniosła 4,29 zł, wołowego – 4,09 zł, a drobiowego – 2,92 zł. W porównaniu z cenami uzyskanymi w październiku br. wzrosła cena skupu żywca wołowego (o 2,0%), natomiast obniżyły się ceny skupu żywca drobiowego (o 12,6%) i wieprzowego (o 2,3%). W odniesieniu do listopada 2007 r. wzrosły ceny skupu żywca wieprzowego (o 26,9%) i wołowego (o 16,9%), natomiast obniżyła się cena skupu żywca drobiowego (o 10,7%).

Średnia cena skupu 1 litra mleka krowiego w listopadzie br. wyniosła 0,82 zł i w porównaniu z ceną uzyskaną w poprzednim miesiącu obniżyła się o 5,7%, a w odniesieniu do listopada ub. roku była niższa o 24,8%.

Za 1 dt zbóż podstawowych (łącznie z paszowymi, bez ziarna siewnego) w listopadzie br. płacono w skupie średnio 40,95 zł, tj. o 1,5% więcej niż w październiku br., a o 45,7% mniej niż przed rokiem.

Cena 1 dt pszenicy w skupie wyniosła średnio 41,60 zł, tj. o 1,9% więcej niż w październiku br., a o 45,7% mniej niż w listopadzie ub. roku. Wolnorynkowa cena 1 dt pszenicy w listopadzie br. wyniosła średnio 66,56 zł i była o 8,6% niższa niż w październiku br. i o 19,1% niższa niż w listopadzie ub. roku.

Za 1 dt żyta w skupie płacono średnio 38,24 zł, tj. o 2,6% więcej niż w październiku br. i o 45,3% mniej niż w listopadzie 2007 r. Wolnorynkowa cena 1 dt żyta w listopadzie br. wyniosła średnio 53,64 zł i była o 9,7% niższa niż w październiku br. i o 25,8% niższa niż przed rokiem.

Targowiskowa cena prosięcia na chów w listopadzie br. wyniosła średnio 141,67 zł i była o 2,3% niższa niż przed miesiącem, a o 54,5% wyższa niż przed rokiem.

Ceny detaliczne

W III kwartale br., w porównaniu z analogicznym okresem 2007 r., wystąpił wzrost cen towarów i usług konsumpcyjnych o 4,8% (w omawianym okresie w Polsce ceny były wyższe o 4,7%). Najbardziej wzrosły wydatki związane z użytkowaniem mieszkania – o 8,2%. Ceny napojów alkoholowych i wyrobów tytoniowych wzrosły o 6,9%, natomiast żywności i napojów bezalkoholowych – o 5,7%. Wydatki związane z edukacją wzrosły o 4,3%, ze zdrowiem – o 3,6%, z rekreacją i kulturą – o 1,2%, a ponoszone na transport – o 4,0%. W omawianym okresie wystąpił spadek cen odzieży i obuwia o 2,3%.

¹ Ceny skupu produktów rolnych podano bez podatku VAT.

W stosunku do II kwartału 2008 r. ceny towarów i usług konsumpcyjnych wzrosły o 0,2% (taki sam wzrost zanotowano w Polsce). Najbardziej wzrosły ceny napojów alkoholowych i wyrobów tytoniowych – o 3,7%. Wydatki ponoszone na użytkowanie mieszkania wzrosły o 1,5%, natomiast ponoszone na transport – o 1,4%. Podrożały towary i usługi związane z ochroną zdrowia oraz z rekreacją i kulturą – o 0,7%, jak również z edukacją – o 0,5%. Ceny żywności i napojów bezalkoholowych spadły o 2,0%, a odzieży i obuwia – o 0,6%.

ROLNICTWO

W listopadzie br. skup **żywca rzeźnego** od producentów mających siedzibę na terenie województwa podkarpackiego wyniósł 4224 tony, tj. o 3604 tony (o 46,0%) mniej niż w listopadzie 2007 r. W odniesieniu do listopada ub. roku obniżył się skup żywca drobiowego (o 55,2%), wieprzowego (o 42,5%) i wołowego (o 33,8%).

W porównaniu z październikiem br. skup żywca rzeźnego w wadze żywej obniżył się o 1266 ton, tj. o 23,1%. Więcej skupiono żywca wołowego (o 4,7%), natomiast obniżył się skup żywca drobiowego (o 50,1%) i wieprzowego (o 6,7%).

W okresie styczeń–listopad br. skup żywca rzeźnego wyniósł 69951 ton, tj. o 15,2% mniej niż w analogicznym okresie ub. roku. Skup żywca wieprzowego wyniósł 33285 ton, drobiowego – 24811 ton i wołowego – 9772 tony. W porównaniu z analogicznym okresem ub. roku obniżył się skup żywca wołowego (o 21,5%), wieprzowego (o 16,0%) i drobiowego (o 7,4%).

W listopadzie br. skupiono 8,4 mln litrów **mleka** krowiego, tj. o 4,0% więcej niż przed rokiem, a o 17,8% mniej niż w październiku br. Łącznie od początku roku skupiono 108,4 mln litrów mleka tj. o 3,6% więcej niż w analogicznym okresie ub. roku.

Skup zbóż podstawowych (łącznie z paszowymi, bez ziarna siewnego) w okresie lipiec–listopad 2008 r. według danych meldunkowych² wyniósł 34498 ton, tj. o 23,3% mniej niż w analogicznym okresie ub. roku. W okresie lipiec–listopad br. skupiono 29291 ton pszenicy, tj. o 25,1% mniej niż w analogicznym okresie ub. roku. Żyta skupiono 2336 ton, tj. o 6,9% mniej niż przed rokiem.

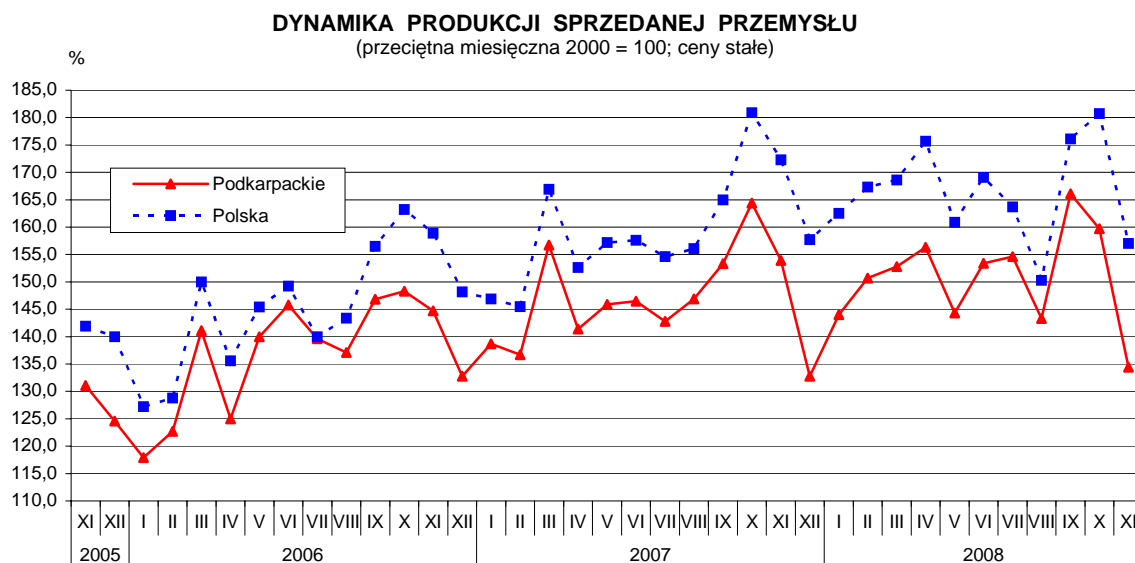
Zbóż podstawowych (łącznie z paszowymi bez ziarna siewnego) w listopadzie br. skupiono 3636 ton, tj. o 23,8% mniej niż w listopadzie 2007 r. i o 23,0% mniej niż w październiku br. Skupiono 2907 ton pszenicy, tj. o 30,1% mniej niż przed rokiem i o 28,5% mniej niż w październiku br. Skupiono także 569 ton żyta, tj. o 145,5% więcej niż przed rokiem i o 18,1% więcej niż przed miesiącem.

PRZEMYSŁ

W listopadzie br. **produkcja sprzedana**, w porównaniu z listopadem ub. roku, była o 12,6% (w Polsce o 8,9%) niższa. Spadek produkcji wystąpił w przetwórstwie przemysłowym – o 13,4% oraz

² Bez skupu zrealizowanego przez osoby fizyczne.

w wytwarzaniu i zaopatrywaniu w energię elektryczną, gaz, wodę – o 5,7%. Wyższa niż przed rokiem była produkcja w górnictwie – o 33,0%.



W odniesieniu do października br. produkcja sprzedana przemysłu była niższa o 15,8% (w kraju niższa o 13,1%). Spadek produkcji w przetwórstwie przemysłowym wyniósł 16,5%, którego udział w produkcji sprzedanej przemysłu stanowi ponad 90%.

W porównaniu z listopadem ub. roku niższą produkcję sprzedaną odnotowano w 18 działach przemysłu (spośród 25 badanych). Spadek produkcji poniżej 20% odnotowano w 7 działach, m.in. w włókiennictwie – o 39,1%, produkcji metali – o 34,5%, skór wyprawionych i wyrobów z nich – o 31,7%, pojazdów samochodowych, przyczep i naczep – o 29,5%.

W okresie styczeń–listopad br. produkcja sprzedana przemysłu była o 2,1% wyższa niż w analogicznym okresie ub. roku. Wzrost odnotowano w górnictwie (o 37,5%) i przetwórstwie przemysłowym (o 2,0%), natomiast w wytwarzaniu i zaopatrywaniu w energię elektryczną, gaz, wodę wystąpił spadek o 1,8%. W okresie tym produkcja sprzedana zwiększyła się w 17 działach przemysłu. Biorąc pod uwagę działy o znaczącym udziale najbardziej zwiększyła się m.in. produkcja:

- pozostałego sprzętu transportowego – o 24,2%,
- wyrobów z metali – o 10,8%,
- maszyn i urządzeń – o 8,3%,
- mebli; pozostałej działalności produkcyjnej – o 7,0%.

Wydajność pracy, mierzona produkcją sprzedaną na jednego zatrudnionego, w listopadzie br. była niższa o 11,6%, a w okresie styczeń–listopad niższa o 0,2% w porównaniu z analogicznymi okresami ub. roku, przy przeciętnym zatrudnieniu odpowiednio: niższym o 1,2% i wyższym o 2,3%.

BUDOWNICTWO

Przedsiębiorstwa budowlane w listopadzie br. osiągnęły przychody ze sprzedaży wyrobów i usług o 43,1% wyższe niż w listopadzie ub. roku, natomiast w porównaniu do października br. wykazały spadek o 7,7%.

W okresie styczeń–listopad br. produkcja sprzedana budownictwa wzrosła o 31,8% w porównaniu z uzyskaną w analogicznym okresie ub. roku.

Sprzedaż produkcji budowlano-montażowej zrealizowana w listopadzie br. była o 58,0% wyższa od uzyskanej w listopadzie ub. roku. Wszystkie grupy przedsiębiorstw budowlanych wykazały wzrost sprzedaży, najwyższy – przedsiębiorstwa zajmujące się głównie wznoszeniem budynków i budowli; inżynierią lądową i wodną – o 63,9% (posiadające równocześnie 86,0% udziału w ogólnej wartości produkcji budowlano-montażowej, przed rokiem – 83,0%).

W porównaniu z październikiem br. sprzedaż produkcji budowlano-montażowej zmniejszyła się o 3,4%. Spadek wykazały wszystkie grupy przedsiębiorstw, m.in. przedsiębiorstwa wykonujące głównie instalacje budowlane – o 8,9% i przedsiębiorstwa wykonujące głównie roboty budowlane wykończeniowe – o 23,3%.

W okresie styczeń–listopad br. produkcja budowlano–montażowa była o 39,4% wyższa w porównaniu z analogicznym okresem ub. roku. Wszystkie grupy przedsiębiorstw budowlanych wykazały wzrost wartości sprzedaży, m.in. przedsiębiorstwa zajmujące się głównie wznoszeniem budynków i budowli; inżynierią lądową i wodną – o 42,0% i przedsiębiorstwa wykonujące głównie instalacje budowlane – o 27,9%.

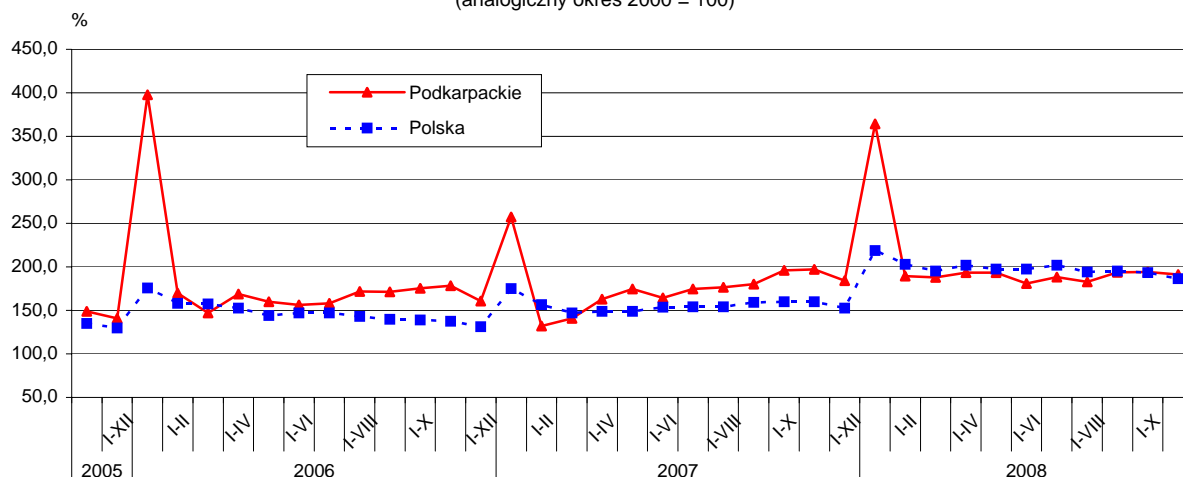
BUDOWNICTWO MIESZKANIOWE

Według wstępnych danych w okresie styczeń–listopad br. **oddano do użytkowania** 4479 mieszkań, tj. o 136 mieszkań mniej niż w analogicznym okresie ub. roku. W budownictwie indywidualnym przekazano 3441 mieszkań (o 527 mniej), w spółdzielczym – 561 (o 92 więcej), na sprzedaż lub wynajem – 335 (o 214 więcej), w budownictwie komunalnym – 34 (o 22 mniej), społecznym czynszowym – 107 mieszkań (przed rokiem nie oddano ani jednego mieszkania).

W listopadzie br. przekazano do użytkowania 398 mieszkań (o 98 mniej niż w listopadzie ub. roku). Inwestorzy indywidualni oddali do użytkowania 318 mieszkań (o 133 mniej), spółdzielnie mieszkaniowe – 36 (o 2 więcej), natomiast przeznaczonych na sprzedaż lub wynajem oddano 44 (o 33 więcej).

Przeciętna powierzchnia użytkowa 1 mieszkania przekazanego do użytkowania w okresie styczeń–listopad br. wyniosła 121,0 m², w tym w budownictwie indywidualnym – 140,2 m², spółdzielczym – 56,3 m², komunalnym – 40,6 m², społecznym czynszowym – 53,4 m² przeznaczonych na sprzedaż lub wynajem – 62,4 m².

DYNAMIKA MIESZKAŃ ODDANYCH DO UŻYTKOWANIA (analogiczny okres 2000 = 100)



W okresie styczeń–listopad br. **rozpoczęto budowę** 6455 mieszkań (w analogicznym okresie ub. roku – 6117), w tym w budownictwie indywidualnym – 5447, na sprzedaż lub wynajem – 728, spółdzielczym – 278. W okresie tym **wydano pozwolenia** na budowę 7588 mieszkań (w analogicznym okresie ub. roku – 6740), w tym w budownictwie indywidualnym – 5912.

HANDEL

Sprzedaż detaliczna zrealizowana przez przedsiębiorstwa handlowe i niehandlowe w listopadzie br. była o 11,3% wyższa niż przed rokiem, a o 6,4% niższa w porównaniu z październikiem br. Udział sprzedaży zrealizowanej przez jednostki handlowe w ogólnej wartości sprzedaży detalicznej wyniósł 83,3% (przed rokiem – 83,8%).

W okresie styczeń–listopad br. sprzedaż detaliczna była o 14,4% wyższa niż przed rokiem. Biorąc pod uwagę grupy przedsiębiorstw o znaczącym udziale w sprzedaży detalicznej, największy wzrost odnotowano w przedsiębiorstwach sprzedających pojazdy samochodowe, motocykle, części (o 26,5%), w niewyspecjalizowanych sklepach z przewagą żywności, napojów i wyrobów tytoniowych (o 19,2%) oraz w grupie „pozostałe” (o 16,8%).

Sprzedaż hurtowa w przedsiębiorstwach handlowych w listopadzie br. była o 1,2% niższa niż przed rokiem, przy czym w przedsiębiorstwach handlu hurtowego zmniejszyła się o 3,0%. W listopadzie br. sprzedaż hurtowa w przedsiębiorstwach handlowych, w porównaniu z poprzednim miesiącem, była o 13,2% niższa, w przedsiębiorstwach handlu hurtowego zmniejszyła się o 15,8%.

W okresie styczeń–listopad br. sprzedaż hurtowa w przedsiębiorstwach handlowych, w porównaniu z analogicznym okresem ub. roku, była o 11,1% wyższa, w tym w przedsiębiorstwach hurtowych – o 9,6%.

WYBRANE DANE O WOJEWÓDZTWIE PODKARPACKIM

WYSZCZEGÓLNIENIE A – 2007 r. B – 2008 r.		I	II	III	IV	V	VI	VII	VIII	IX	X	XI	XII	I-XII
Ludność ^a (w tys. osób)	A	x	x	2097,2	x	x	2097,3	x	x	2097,9	x	x	2097,3	2097,3
	B	x	x	2096,8	x	x	2097,3	x	x	2097,3	x	x		
Bezrobotni zarejestrowani ^a (w tys. osób)	A	149,4	147,9	141,2	133,8	127,0	123,1	123,2	123,0	121,5	120,1	122,9	126,4	126,4
	B	131,6	130,6	125,6	119,6	114,6	111,2	110,7	109,6	108,5	107,7	111,0		
Stopa bezrobocia ^{ab} (w %)	A	16,7	16,6	15,9	15,2	14,5	14,1	14,1	14,1	13,9	13,8	14,0	14,2	14,2
	B	14,6	14,5	14,0	13,4	12,9	12,6	12,5	12,4	12,3	12,2	12,6		
Oferty pracy (w ciągu okresu)	A	3040	3768	5848	5506	5121	4109	4413	4337	4480	3663	3004	2038	49327
	B	2857	4743	5834	6112	4331	4292	4300	4412	4949	4175	2758		
Liczba bezrobotnych na 1 ofertę pracy ^a	A	118	116	87	64	60	70	73	66	70	93	108	170	170
	B	87	70	60	56	64	58	63	60	63	83	119		
Przeciętne zatrudnienie w sektorze przedsiębiorstw ^c (w tys. osób)	A	213,4	216,3	217,9	219,6	220,2	221,4	222,4	223,1	223,7	224,8	225,4	225,6	221,4
	B	227,7	229,0	230,5	232,8	233,2	232,5	232,7	232,4	232,2	232,2	231,2		
poprzedni miesiąc = 100	A	100,1	101,4	100,7	100,8	100,2	100,6	100,5	100,3	100,3	100,5	100,2	100,1	x
	B	100,9	100,6	100,7	101,0	100,2	99,7	100,1	99,9	99,9	100,0	99,6		
analogiczny okres poprzedniego roku = 100	A	104,5	105,2	106,1	105,9	105,6	105,1	105,2	105,5	105,6	106,0	105,8	105,8	105,2
	B	106,7	105,8	105,8	106,0	105,9	105,0	104,6	104,2	103,8	103,3	102,6		
Przeciętne wynagrodzenia miesięczne brutto w sektorze przedsiębiorstw ^c (w zł)	A	2122,40	2113,53	2212,30	2238,86	2257,13	2239,03	2286,03	2328,57	2277,10	2355,28	2375,52	2443,33	2293,41
	B	2366,26	2356,16	2470,04	2517,61	2555,16	2525,76	2589,80	2536,83	2568,45	2616,05	2568,22		
poprzedni miesiąc = 100	A	93,0	99,6	104,7	101,2	100,8	99,2	102,1	101,9	97,8	103,4	100,9	102,9	x
	B	96,8	99,6	104,8	101,9	101,5	98,8	102,5	98,0	101,2	101,9	98,2		
analogiczny okres poprzedniego roku = 100	A	108,0	108,7	109,9	109,9	113,4	109,8	109,8	112,5	109,2	110,7	108,9	107,1	110,1
	B	111,5	111,5	111,7	112,5	113,2	112,8	113,3	108,9	112,8	111,1	108,1		
Mieszkania oddane do użytkowania (od początku roku)	A	381	685	1069	1503	1986	2249	2672	3059	3443	4119	4615	5335	5335
	B	539	982	1427	1783	2198	2474	2876*	3166*	3703*	4081*	4479		
analogiczny okres poprzedniego roku = 100	A	64,7	77,7	95,7	96,5	109,2	105,2	110,6	103,0	105,1	111,7	110,4	114,7	114,7
	B	141,5	143,4	133,5	118,6	110,7	110,0	107,6*	103,5*	107,6	99,1*	97,1		
Nakłady inwestycyjne ^d (od początku roku, ceny bieżące w mln zł)	A	x	x	.	x	x	852,9	x	x	1454,4	x	x	2295,6	2295,6
	B	x	x	.	x	x	1107,9	x	x	1854,0	x	x		
analogiczny okres poprzedniego roku = 100	A	x	x	.	x	x	119,6	x	x	122,4	x	x	127,9	127,9
	B	x	x	.	x	x	129,9	x	x	127,5	x	x		
Produkcja sprzedana przemysłu ^c (w cenach stałych):														
poprzedni miesiąc = 100	A	104,4	98,5	114,6	90,2	103,2	100,4	97,4	102,8	104,3	107,2	93,6	86,2	x
	B	108,4	104,6	100,9	102,3	92,2	106,3	100,8	92,6	115,9*	96,1*	84,2		
analogiczny okres poprzedniego roku = 100	A	117,6	111,3	111,0	113,1	104,2	100,4	102,2	107,1	104,4	110,8	106,3	99,9	106,7
	B	103,8	110,2	97,5	110,5	98,8	104,6	108,2	97,5	108,3*	97,1*	87,4		

^a Stan w końcu okresu. ^b Udział zarejestrowanych bezrobotnych w cywilnej ludności aktywnej zawodowo. ^c W przedsiębiorstwach z większą od 9 liczbą pracujących. ^d W przedsiębiorstwach z większą od 49 liczbą pracujących.

* — oznacza, że dane zostały zmienione w stosunku do już opublikowanych.

WYBRANE DANE O WOJEWÓDZTWIE PODKARPACKIM (dok.)

WYSZCZEGÓLNIENIE A – 2007 r. B – 2008 r.		I	II	III	IV	V	VI	VII	VIII	IX	X	XI	XII	I-XII
Produkcja budowlano-montażowa ^a (w cenach bieżących):														
poprzedni miesiąc = 100	A	34,9	102,6	134,1	89,4	130,6	127,0	104,6	103,2	107,3	118,8	80,6	146,7	x
	B	32,0	152,3	105,2	126,6	111,9	110,8	98,3	117,4	109,6	109,5	96,6		
analogiczny okres poprzedniego roku = 100	A	164,4	144,8	144,5	100,9	104,1	103,9	107,3	90,5	87,3	91,5	96,4	115,5	105,4
	B	106,1	157,6	123,6	175,1	150,0	130,9	123,0	139,9	142,9	131,7	158,0		
Sprzedaż detaliczna towarów ^a (w cenach bieżących):														
poprzedni miesiąc = 100	A	78,3	94,8	121,2	105,6	102,4	100,1	105,0	104,4	93,6	108,1	94,2	108,2	x
	B	77,9	104,8	116,1	105,1	98,1	105,8	104,8	97,3	101,7	102,4	93,6		
analogiczny okres poprzedniego roku = 100	A	116,1	115,5	114,8	116,6	107,8	107,9	110,3	105,8	104,8	110,3	114,0	110,0	110,6
	B	109,4	121,0	115,9	115,4	110,6	116,9	116,8	108,9	118,3	112,0	111,3		
Wskaźnik cen towarów i usług konsumpcyjnych ^b :														
analogiczny okres poprzedniego roku = 100	A	x	x	102,1	x	x	102,3	x	x	102,3	x	x	103,8	102,7
	B	x	x	104,5	x	x	104,7	x	x	104,8	x	x		
Wskaźnik cen skupu ^c ziarna zbóż:														
poprzedni miesiąc = 100	A	110,4	104,6	96,1	97,4	100,8	94,6	98,4	117,0	120,2	98,8	98,2	101,2	x
	B	109,2	99,5	100,8	100,1	96,0	91,8	94,8	76,2	90,7	83,5	101,5		
analogiczny okres poprzedniego roku = 100	A	180,6	181,5	170,3	150,9	159,2	146,8	143,7	145,8	153,6	151,6	145,4	140,0	158,0
	B	138,5	131,7	138,1	141,9	135,2	131,3	126,5	82,5	62,2	52,6	54,3		
Wskaźnik cen skupu ^c żywca rzeźnego wołowego:														
poprzedni miesiąc = 100	A	98,2	100,5	102,1	98,7	96,4	98,4	97,8	104,5	101,9	95,3	97,0	102,9	x
	B	99,2	102,8	100,3	107,9	108,1	97,2	96,4	116,7	86,4	99,0	102,0		
analogiczny okres poprzedniego roku = 100	A	99,0	96,5	97,7	99,2	98,9	90,1	90,1	100,5	99,7	97,0	93,3	93,3	94,5*
	B	94,2	96,3	94,6	103,4	115,9	114,6	112,9	126,1	106,9	111,1	116,9		
Wskaźnik cen skupu ^c żywca rzeźnego wieprzowego:														
poprzedni miesiąc = 100	A	95,1	100,3	98,1	104,9	97,5	106,7	114,9	104,9	98,8	93,0	90,9	102,4	x
	B	103,2	93,6	108,7	98,3	108,4	108,8	102,6	104,6	101,5	95,6	97,7		
analogiczny okres poprzedniego roku = 100	A	92,9	96,6	94,2	98,2	96,3	101,8	106,9	100,0	100,0	100,0	98,5	105,2	99,4
	B	114,1	106,4	117,9	110,5	122,9	125,3	111,9	111,6	114,8	118,0	126,9		
Wskaźnik rentowności obrotu w przedsiębiorstwach ^d (od po-														
czątku roku)														
brutto ^e (w %)	A	x	x	6,2	x	x	5,9	x	x	5,9	x	x	5,4	5,4
	B	x	x	5,4	x	x	5,3	x	x	5,0	x	x		
netto ^f (w %)	A	x	x	5,2	x	x	5,0	x	x	5,0	x	x	4,8	4,8
	B	x	x	4,6	x	x	4,5	x	x	4,1	x	x		
Podmioty gospodarki narodowej ^g	A	139993	139762	139866	140131	140300	140515	140765	141091	141344	141684	141811	142056	142056
	B	141680	141705	141970	142369	142667	143397	143509	143872	144242	144553	144409		
w tym spółki handlowe	A	6110	6137	6160	6188	6222	6253	6292	6300	6326	6351	6376	6413	6413
	B	6438	6459	6499	6525	6560	6598	6526	6547	6588	6612	6619		
w tym z udziałem kapitału zagranicznego	A	768	771	774	782	791	797	799	801	808	817	819	824	824
	B	826	830	836	835	841	850	845	845	851	857	862		

^a W przedsiębiorstwach z większą od 9 liczbą pracujących. ^b W kwartale. ^c Ceny skupu bez VAT. ^d Z większą od 49 liczbą pracujących. ^e Relacja wyniku finansowego brutto do przychodów z całokształtu działalności. ^f Relacja wyniku finansowego netto do przychodów z całokształtu działalności. ^g W rejestrze REGON, bez rolników indywidualnych; stan w końcu okresu.