	<p>URZĄD STATYSTYCZNY W RZESZOWIE</p> <p><i>Wyniki wstępne</i></p> <p>Data opracowania 23.12.2009 r.</p>	
<p>ul. Jana III Sobieskiego 10, 35-959 Rzeszów e-mail: SekretariatUSRze@stat.gov.pl; tel.: (17) 85 352 10, 85 352 19; Internet: http://www.stat.gov.pl/rzesz</p>		
<p>KOMUNIKAT O SYTUACJI SPOŁECZNO-GOSPODARCZEJ WOJEWÓDZTWA PODKARPACKIEGO</p>		

Listopad 2009

Nr 11

W listopadzie 2009 r. sytuację w województwie charakteryzowały następujące tendencje:

- ♦ **przeciętne zatrudnienie w sektorze przedsiębiorstw** zmniejszyło się w odniesieniu do listopada 2008 r., jak i w porównaniu z miesiącem poprzednim;
- ♦ **liczba bezrobotnych** zarejestrowanych w urzędach pracy zwiększyła się w porównaniu z listopadem 2008 r., jak i w porównaniu z miesiącem poprzednim;
- ♦ **przeciętne miesięczne wynagrodzenie brutto w sektorze przedsiębiorstw** było wyższe w porównaniu z listopadem 2008 r., jak i w porównaniu z miesiącem poprzednim;
- ♦ **ceny skupu** żywca drobiowego oraz zbóż podstawowych były wyższe niż przed rokiem, ceny skupu żywca wieprzowego i wołowego obniżyły się, natomiast cena skupu mleka utrzymała się na tym samym poziomie;
- ♦ w porównaniu z listopadem 2008 r. niższy był **skup** żywca wołowego i wieprzowego oraz mleka krowiego, natomiast wyższy był skup żywca drobiowego i zbóż podstawowych;
- ♦ **produkcja sprzedana przemysłu** była wyższa w porównaniu z listopadem 2008 r., natomiast w odniesieniu do miesiąca poprzedniego zmniejszyła się;
- ♦ **produkcja budowlano-montażowa** była niższa zarówno w odniesieniu do listopada 2008 r., jak i w porównaniu z miesiącem poprzednim;
- ♦ liczba **oddanych do użytkowania mieszkań** była wyższa zarówno w odniesieniu do listopada 2008 r., jak i w porównaniu z miesiącem poprzednim;
- ♦ spadek **sprzedaży detalicznej towarów** odnotowano zarówno w porównaniu z listopadem 2008 r., jak i z miesiącem poprzednim.

UWAGI

Prezentowane w Komunikacie:

- dane o pracujących, zatrudnieniu i wynagrodzeniach oraz o przychodach ze sprzedaży produkcji przemysłu i budownictwa, a także o sprzedaży detalicznej i hurtowej towarów – w ujęciu miesięcznym – dotyczą podmiotów gospodarczych, w których liczba pracujących przekracza 9 osób;
- dane o wynikach finansowych przedsiębiorstw – w ujęciu kwartalnym – dotyczą podmiotów gospodarczych prowadzących księgi rachunkowe (z wyjątkiem rolnictwa, leśnictwa, łowiectwa i rybactwa, działalności finansowej i ubezpieczeniowej), w których liczba pracujących przekracza 49 osób;
- dane o nakładach inwestycyjnych – w ujęciu kwartalnym – dotyczą podmiotów gospodarczych prowadzących księgi rachunkowe, w których liczba pracujących przekracza 49 osób (z wyjątkiem rolnictwa, leśnictwa, łowiectwa i rybactwa, działalności finansowej i ubezpieczeniowej).

Dane w ujęciu wartościowym podano w cenach bieżących. Wskaźniki struktury oraz dynamiki zaprezentowano na podstawie wartości w cenach bieżących, z wyjątkiem przemysłu, dla którego wskaźniki dynamiki podano na podstawie wartości w cenach stałych (średnie ceny bieżące 2005 r.).

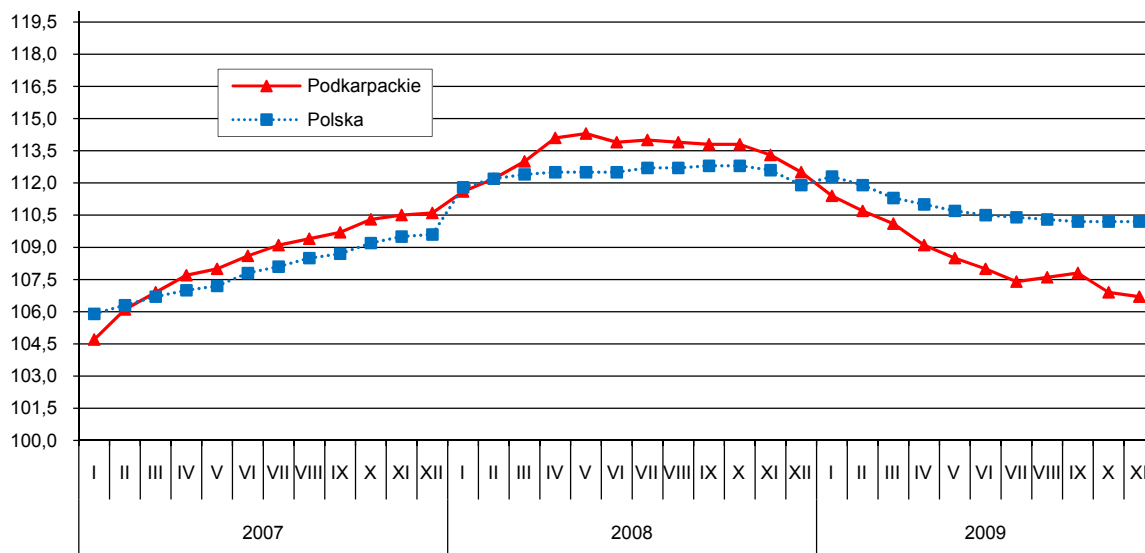
Od 2009 r. dane, za wyjątkiem danych o podmiotach gospodarki narodowej, prezentowane są w układzie Polskiej Klasyfikacji Działalności (PKD 2007), opracowanej na podstawie Europejskiej Klasyfikacji Działalności Gospodarczej (NACE Rev. 2). Dane te nie są w pełni porównywalne z publikowanymi wcześniej według PKD 2004 (NACE Rev. 1).

Prosimy o podanie źródła przy publikowaniu danych US.

RYNEK PRACY

W listopadzie br. **przeciętne zatrudnienie w sektorze przedsiębiorstw** wyniosło 217,5 tys. osób i było o 5,8% (w Polsce o 2,2%) niższe niż w listopadzie ub. roku, a w stosunku do października br. zmniejszyło się o 0,1% (w kraju utrzymało się na tym samym poziomie).

DYNAMIKA PRZECIĘTNEGO ZATRUDNIENIA W SEKTORZE PRZEDSIĘBIORSTW
(przeciętne miesięczne 2005 = 100)



W odniesieniu do listopada ub. roku największy spadek przeciętnego zatrudnienia wystąpił w przetwórstwie przemysłowym (o 10,8%). Niższe niż przed rokiem było również zatrudnienie m.in. w transporcie, gospodarce magazynowej (o 4,3%), górnictwie i wydobywaniu (o 4,2%), wytwarzaniu i zaopatrywaniu w energię elektryczną, gaz, parę wodną i gorącą wodę (o 3,8%), handlu; naprawie pojazdów samochodowych (o 3,7%).

Wysoki wzrost zatrudnienia wystąpił m.in. w obsłudze rynku nieruchomości (o 12,7%), zakwaterowaniu i gastronomii (o 10,6%) oraz w dostawie wody; gospodarowaniu ściekami i odpadami; rekultywacji (o 8,7%).

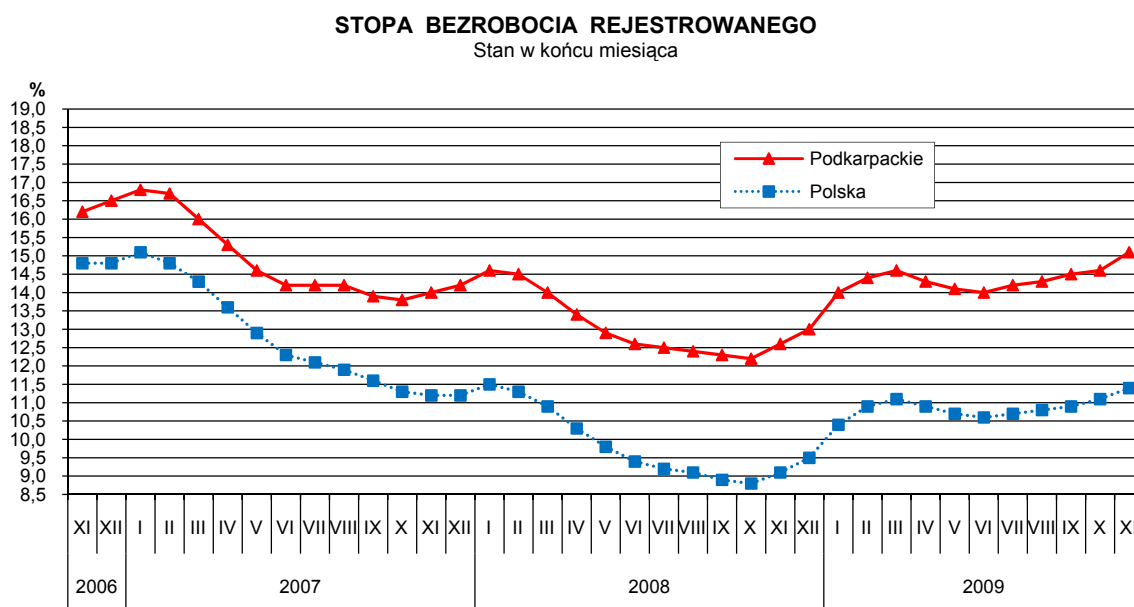
W przedsiębiorstwach sektora publicznego przeciętne zatrudnienie wyniosło 25,0 tys. osób, tj. o 12,3% mniej niż przed rokiem i o 0,7% mniej w porównaniu z październikiem br. W sektorze prywatnym zatrudnionych było 192,5 tys. osób, tj. o 4,9% mniej niż w listopadzie 2008 r., i o 0,1% mniej niż przed miesiącem.

W okresie styczeń-listopad br. przeciętne zatrudnienie w sektorze przedsiębiorstw ukształtowało się na poziomie 219,3 tys. osób i było o 5,4% (w kraju o 1,2%) niższe niż w analogicznym okresie ub. roku. Największy spadek zatrudnienia wystąpił w przetwórstwie przemysłowym (o 10,3%).

W końcu listopada 2009 r. w urzędach pracy województwa podkarpackiego zarejestrowanych było 138039 osób **bezrobotnych**, tj. o 4,0% (5290 osób) więcej w porównaniu z poprzednim miesiącem i o 24,3% więcej w odniesieniu do analogicznego okresu roku ubiegłego. Liczba bezrobotnych kobiet wyniosła 70227 i w porównaniu z listopadem 2008 r. zwiększyła się o 11,3%, a ich udział w ogólnej liczbie bezrobotnych zmniejszył się o 5,9 pkt. proc.

Ponad 60% ogólnej liczby bezrobotnych stanowili mieszkańcy wsi. Bez prawa do zasiłku pozostawało w końcu listopada 113486 osób, tj. 82,2% ogółu bezrobotnych (przed rokiem – 85,2%).

Bezrobotni zarejestrowani w urzędach pracy w końcu listopada 2009 r. stanowili 15,1% cywilnej ludności aktywnej zawodowo, wobec 12,6% przed rokiem. W kraju stopa bezrobocia wyniosła 11,4 % (rok wcześniej – 9,1%).



Do osób w szczególnej sytuacji na rynku pracy należą m.in. długotrwale bezrobotni (tzn. pozostający bez pracy łącznie przez okres ponad 12 miesięcy w okresie ostatnich 2 lat, z wyłączeniem okresów odbywania stażu i przygotowania zawodowego w miejscu pracy). W końcu listopada ich udział wśród bezrobotnych ogółem wyniósł 48,8% i w odniesieniu do analogicznego okresu ub. roku zmniejszył się o 8,2 pkt. proc. W porównaniu z końcem listopada 2008 r. wzrósł udział osób bezrobotnych w wieku poniżej 25 lat (25,4% wobec 22,7% w 2008 r.), natomiast udział osób powyżej 50 roku życia w ogólnej liczbie bezrobotnych utrzymał się na tym samym poziomie i wyniósł 15,0%. Kwalifikacji zawodowych nie posiadało 20,6% zarejestrowanych bezrobotnych, 4,8% samotnie wychowywało co najmniej jedno dziecko w wieku do 18 lat, a 3,5% stanowili niepełnosprawni.

W listopadzie 2009 r. w urzędach pracy zarejestrowano 16166 osób, z których ponad 80% powróciło do ewidencji bezrobotnych po raz kolejny. W porównaniu z analogicznym miesiącem roku ubiegłego liczba nowo zarejestrowanych bezrobotnych była większa o 1817 osób, tj. o 12,7%. Co piąty nowo zarejestrowany bezrobotny nie posiadał kwalifikacji zawodowych.

Z ewidencji bezrobotnych wyłączono równocześnie 10876 osób, tj. o 197 (1,8%) mniej niż rok wcześniej. Podobnie jak w poprzednich miesiącach, wśród wyrejestrowanych bezrobotnych największą grupę stanowiły osoby, które podjęły pracę – 4531 (41,7%). Pracę niesubsydiowaną (w tym sezonową) podjęło 3510 osób, a pracę subsydiowaną 1021 bezrobotnych, spośród których do prac interwencyjnych skierowano 260 osób, 79 – do robót publicznych, a 207 osób podjęło działalność gospodarczą. Spośród pozostałych bezrobotnych wyłączonych z ewidencji, 3253 osoby utraciły status

bezrobotnego w wyniku niepotwierdzenia gotowości do pracy, 1758 osób rozpoczęło szkolenie lub staż u pracodawców, 469 dobrowolnie zrezygnowało ze statusu bezrobotnego, a 92 osoby nabyły prawa emerytalne lub rentowe.

Liczba **ofert pracy** zgłoszonych w listopadzie br. do urzędów pracy wyniosła 3053, w tym 1664 oferty dotyczyły pracy subsydiowanej. W porównaniu z analogicznym miesiącem ub. roku liczba zgłoszonych ofert pracy była większa o 295, tj. o 10,7%. Osobom niepełnosprawnym oferowano 168 miejsc pracy, a 243 oferty przeznaczone były dla osób pozostających bez pracy w okresie do 12 miesięcy od ukończenia nauki.

W końcu listopada urzędy pracy dysponowały ofertami pracy dla 1230 osób, co oznacza, że na jedną ofertę pracy przypadało 112 bezrobotnych.

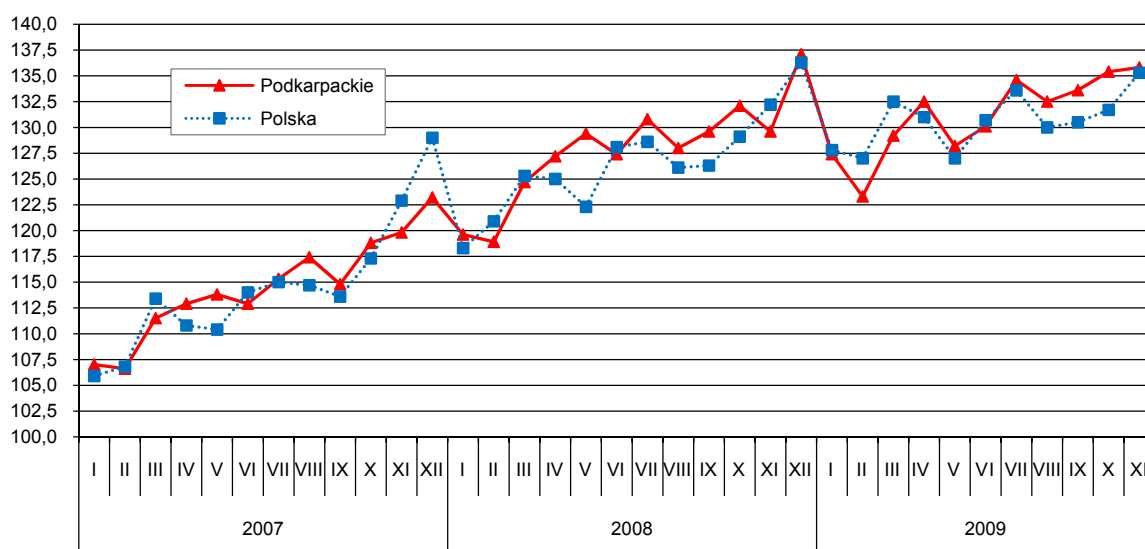
Wydatki Funduszu Pracy wyniosły w listopadzie br. 46,4 mln zł, z czego 36,1% przeznaczono na zasiłki dla bezrobotnych.

WYNAGRODZENIA

Przeciętne miesięczne wynagrodzenie brutto w sektorze przedsiębiorstw w listopadzie br. ukształtowało się na poziomie 2693,49 zł i było o 4,8% wyższe niż przed rokiem (w Polsce wyniosło 3403,92 zł i zwiększyło się o 2,3%). W porównaniu z październikiem br. płace wzrosły o 0,3% (w kraju o 2,8%).

W stosunku do listopada ub. roku wzrost przeciętnych wynagrodzeń wystąpił w większości sekcji. Wysoki wzrost płac odnotowano m.in. w zakwaterowaniu i gastronomii (o 16,1%), w wytwarzaniu i zaopatrywaniu w energię elektryczną, gaz, parę wodną i gorącą wodę (o 7,3%) oraz w administrowaniu i działalności wspierającej (o 6,9%).

**DYNAMIKA PRZECIĘTNEGO MIESIĘCZNEGO WYNAGRODZENIA BRUTTO
W SEKTORZE PRZEDSIĘBIORSTW**
(przeciętne miesięczne 2005 = 100)



W sektorze publicznym przeciętne miesięczne wynagrodzenie brutto w listopadzie br. wyniosło 3183,89 zł i w porównaniu z listopadem ub. roku było wyższe o 11,8%, a w odniesieniu do października br. zwiększyło się o 2,3%. W sektorze prywatnym ukształtowało się na poziomie 2629,80 zł, tj. o 3,9% wyższym niż przed rokiem i utrzymało się na tym samym poziomie co w ubiegłym miesiącu.

W okresie styczeń-listopad br. przeciętne miesięczne wynagrodzenie brutto w sektorze przedsiębiorstw wyniosło 2617,84 zł i było o 3,9% (w kraju o 4,5%) wyższe niż w analogicznym okresie ub. roku. Najwyższy wzrost płac wystąpił w zakwaterowaniu i gastronomii (o 14,9%). W przetwórstwie przemysłowym płaca wzrosła o 3,1% a w handlu; naprawie pojazdów samochodowych – o 3,0%.

CENY

Ceny produktów rolnych¹

W listopadzie br. średnia cena skupu 1 kg żywca wieprzowego wyniosła 4,11 zł, wołowego - 3,85 zł, a drobiowego - 2,97 zł. W porównaniu z cenami uzyskanymi w październiku br. obniżyły się ceny skupu żywca drobiowego (o 6,0%), wieprzowego (o 2,6%) i wołowego (o 0,3%). W odniesieniu do listopada 2008 r. wzrosła cena skupu żywca drobiowego (o 1,7%), natomiast obniżyły się ceny skupu żywca wołowego (o 5,9%) i wieprzowego (o 4,2%).

Średnia cena skupu 1 litra mleka krowiego w listopadzie br. wyniosła 0,82 zł i w porównaniu z ceną uzyskaną w poprzednim miesiącu wzrosła o 2,5%, a w odniesieniu do listopada ub. roku utrzymała się na tym samym poziomie.

Za 1 dt zbóż podstawowych (łącznie z paszowymi, bez ziarna siewnego) w listopadzie br. płacono w skupie średnio 43,25 zł, tj. o 2,6% więcej niż w październiku br. i o 5,6% więcej niż przed rokiem.

Cena 1 dt pszenicy w skupie wyniosła średnio 44,89 zł, tj. o 2,1% więcej niż w październiku br. i o 7,9% więcej niż w listopadzie ub. roku. Wolnorynkowa cena 1 dt pszenicy w listopadzie br. wyniosła średnio 53,00 zł i była o 5,1% niższa niż w październiku br. i o 20,4% niższa niż w listopadzie ub. roku.

Za 1 dt żyta w skupie płacono średnio 28,98 zł, tj. o 2,6% mniej niż w październiku br. i o 24,2% mniej niż w listopadzie 2008 r. Wolnorynkowa cena 1 dt żyta w listopadzie br. wyniosła średnio 40,91 zł i była o 12,3% niższa niż w październiku br. i o 23,7% niższa niż przed rokiem.

Targowiskowa cena prosięcia na chów w listopadzie br. wyniosła średnio 162,27 zł i była o 10,0% niższa niż przed miesiącem, a o 14,5% wyższa niż przed rokiem.

Ceny detaliczne

W III kwartale br. w województwie podkarpackim w porównaniu z analogicznym okresem 2008 r. wystąpił wzrost cen towarów i usług konsumpcyjnych o 3,9% (w omawianym okresie

¹ Ceny skupu produktów rolnych podano bez podatku VAT.

w Polsce ceny były wyższe o 3,5%). Najbardziej wzrosły ceny napojów alkoholowych i wyrobów tytoniowych o 9,8% oraz wydatki związane z użytkowaniem mieszkania o 7,3%. Ceny żywności i napojów bezalkoholowych wzrosły o 4,6%. Wydatki związane z rekreacją i kulturą wzrosły o 3,3%, z edukacją o 3,2%, ze zdrowiem o 3,1%. W omawianym okresie wystąpił spadek wydatków ponoszonych na transport o 2,0% oraz ceny odzieży i obuwia o 3,4%.

W stosunku do poprzedniego kwartału br. wskaźnik cen towarów i usług konsumpcyjnych ogółem nie zmienił się (w omawianym okresie w Polsce wskaźnik ten był wyższy o 0,1%). W poszczególnych grupach najbardziej wzrosły wydatki związane z transportem o 3,7% oraz ceny napojów alkoholowych i wyrobów tytoniowych o 3,3%. Podrożały towary i usługi związane z rekreacją i kulturą o 1,3%, ze zdrowiem o 0,5% oraz z utrzymaniem mieszkania o 0,5%. Spadły ceny żywności i napojów bezalkoholowych o 2,9% oraz ceny odzieży i obuwia o 0,9%. Wydatki związane z edukacją pozostały na tym samym poziomie.

ROLNICTWO

W listopadzie br. skup żywca rzeźnego od producentów mających siedzibę na terenie województwa podkarpackiego wyniósł 5859 ton, tj. o 1635 ton (o 38,7%) więcej niż w listopadzie 2008 r. W odniesieniu do listopada ub. roku wzrósł skup żywca drobiowego (o 194,9%), natomiast obniżył się skup żywca wołowego (o 18,7%) i wieprzowego (o 15,0%).

W porównaniu z październikiem br. skup żywca rzeźnego w wadze żywej obniżył się o 870 ton, tj. o 12,9%. Mniej skupiono żywca wołowego (o 17,0%), drobiowego (o 15,2%) i wieprzowego (o 6,0%).

W okresie styczeń-listopad br. skup żywca rzeźnego wyniósł 67214 ton, tj. o 3,9% mniej niż w analogicznym okresie ub. roku. Skup żywca wieprzowego wyniósł 27780 ton, drobiowego – 26643 tony i wołowego – 10007 ton. W porównaniu z analogicznym okresem ub. roku obniżył się skup żywca wieprzowego (o 16,5%), natomiast wzrósł skup żywca drobiowego (o 7,4%) i wołowego (o 2,4%).

W listopadzie br. skupiono 7,4 mln litrów mleka krowiego, tj. o 12,1% mniej niż przed rokiem i o 19,2% mniej niż w październiku br. Łącznie od początku roku skupiono 103,8 mln litrów mleka, tj. o 4,3% mniej niż w analogicznym okresie ub. roku.

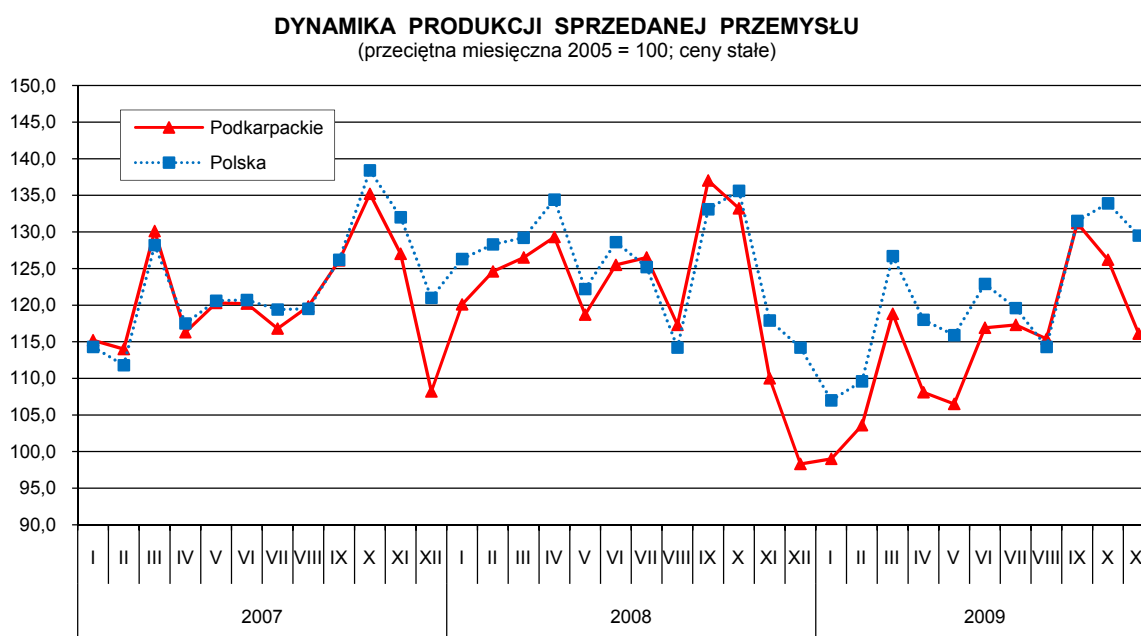
Skup zbóż podstawowych (łącznie z paszowymi bez ziarna siewnego) w okresie lipiec-listopad 2009 r. według danych meldunkowych² wyniósł 55175 ton, tj. o 59,9% więcej niż w analogicznym okresie ub. roku. W okresie lipiec-listopad br. skupiono 47402 tony pszenicy, tj. o 61,8% więcej niż w analogicznym okresie ub. roku. Żyta skupiono 3932 tony, tj. o 68,3% więcej niż przed rokiem. Zbóż podstawowych (łącznie z paszowymi bez ziarna siewnego) w listopadzie br. skupiono 6448 ton, tj. o 77,3% więcej niż w listopadzie 2008 r., a o 37,1% mniej niż w październiku br. Skupiono 5674 tony

² Bez skupu zrealizowanego przez osoby fizyczne.

pszenicy, tj. o 95,2% więcej niż przed rokiem i o 35,8% mniej niż w październiku br. Skupiono także 297 ton żyta, tj. o 47,8% mniej niż przed rokiem i o 68,3% mniej niż przed miesiącem.

PRZEMYSŁ

Produkcja sprzedana przemysłu w listopadzie br. była o 5,6% (w Polsce – o 9,8%) wyższa niż przed rokiem. Wzrost produkcji odnotowano w górnictwie i wydobywaniu (o 20,2%), przetwórstwie przemysłowym (o 6,0%), którego udział w produkcji sprzedanej przemysłu stanowi prawie 90% oraz w dostawie wody; gospodarowaniu ściekami i odpadami; rekultywacji (o 3,2%). Spadek produkcji wystąpił w wytwarzaniu i zaopatrywaniu w energię elektryczną, gaz, parę wodną i gorącą wodę (o 3,8%). W odniesieniu do października br. produkcja sprzedana przemysłu zmniejszyła się o 8,0% (w kraju o 3,3%).



W listopadzie br. wzrost produkcji sprzedanej, w porównaniu z analogicznym miesiącem ub. roku, odnotowano w 15 działach przemysłu (spośród 29 badanych), w tym w 10 działach wzrost wyniósł powyżej 15%. W znacznym stopniu wzrosła produkcja m.in. w działach:

- produkcja maszyn i urządzeń – o 60,1%,
- poligrafia i reprodukcja zapisanych nośników informacji – o 50,3%,
- produkcja urządzeń elektrycznych – o 28,9%,
- produkcja wyrobów z gumy i tworzyw sztucznych – o 18,5%.

Spadek produkcji odnotowano m.in. w działach:

- produkcja wyrobów tekstylnych – o 46,1%,
- produkcja koksu i produktów rafinacji ropy naftowej – o 11,9%,
- produkcja pozostałego sprzętu transportowego – o 10,7%.

W okresie styczeń-listopad br. produkcja sprzedana przemysłu była o 9,0% (w kraju o 4,0%) niższa niż w analogicznym okresie ub. roku, przy czym w przetwórstwie przemysłowym odnotowano spadek o 9,7%.

Spadek produkcji wystąpił w 17 działach przemysłu. Biorąc pod uwagę działy o znaczącym udziale, najbardziej zmniejszyła się m.in. produkcja:

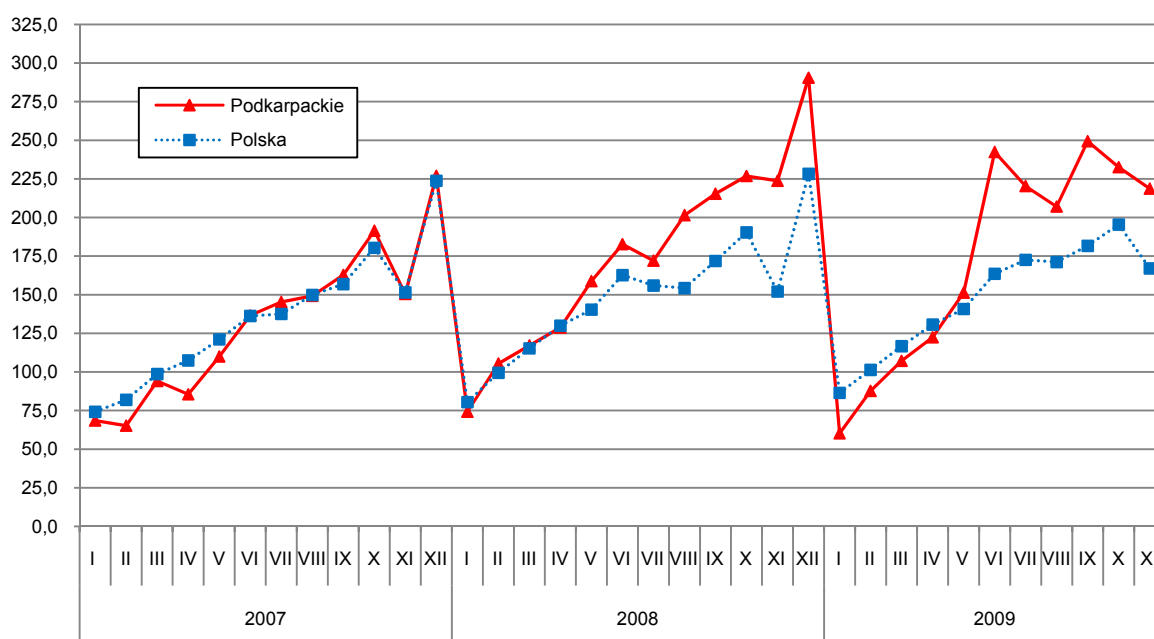
- pojazdów samochodowych, przyczep i naczep – o 37,1%,
- pozostałego sprzętu transportowego – o 21,3%,
- wyrobów z gumy i tworzyw sztucznych – o 10,2%.

Wydajność pracy, mierzona produkcją sprzedaną na jednego zatrudnionego, w listopadzie br. była wyższa o 17,1%, a w okresie styczeń-listopad o 0,3% w porównaniu z analogicznymi okresami ub. roku, przy przeciętnym zatrudnieniu niższym odpowiednio: o 9,8% i o 9,3%, a wyższymi płacami: o 5,1% i o 3,6%.

BUDOWNICTWO

Produkcja budowlano-montażowa zrealizowana w listopadzie br. była o 2,3% niższa od uzyskanej w analogicznym miesiącu ub. roku. Spadek produkcji odnotowano w jednostkach zajmujących się budową budynków (o 24,7%) oraz w przedsiębiorstwach zajmujących się robotami budowlanymi specjalistycznymi (o 5,9%). Wzrost sprzedaży wystąpił w podmiotach zajmujących się budową obiektów inżynierii lądowej i wodnej (o 15,0%), których udział w ogólnej wartości produkcji budowlano-montażowej wynosi 57,9%.

DYNAMIKA PRODUKCJI BUDOWLANO-MONTAŻOWEJ
(przeciętna miesięczna 2005 = 100)



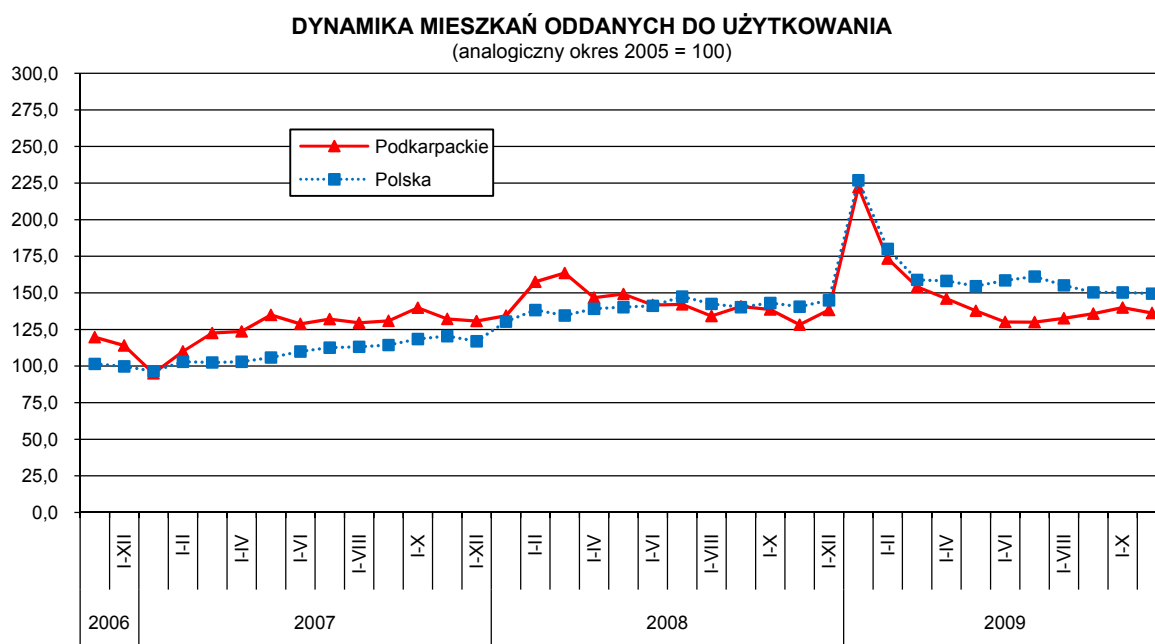
W porównaniu z październikiem br. sprzedaż produkcji budowlano-montażowej zmniejszyła się o 6,0%. Wzrost produkcji odnotowano tylko w przedsiębiorstwach zajmujących się budową budynków – o 6,0%.

W okresie styczeń-listopad br. produkcja budowlano-montażowa była o 8,2% wyższa w porównaniu z analogicznym okresem ub. roku. Wzrost produkcji zanotowano w przedsiębiorstwach zajmujących się budową obiektów inżynierii lądowej i wodnej (o 30,6%) oraz wykonujących roboty budowlane specjalistyczne (o 5,4%), natomiast spadek - w jednostkach zajmujących się budową budynków (o 14,0%).

BUDOWNICTWO MIESZKANIOWE

Według wstępnych danych w okresie styczeń-listopad br. **oddano do użytkowania 4753 mieszkania**, tj. o 199 mieszkań więcej niż w analogicznym okresie ub. roku. W budownictwie indywidualnym przekazano do użytkowania 3306 mieszkań (o 200 więcej), w spółdzielczym – 653 (o 40 więcej), na sprzedaż lub wynajem – 762 (o 469 więcej).

W listopadzie br. przekazano do użytkowania 629 mieszkań (o 255 więcej niż w listopadzie ub. roku). Inwestorzy indywidualni przekazali 366 mieszkań (o 6 mniej), spółdzielnie mieszkaniowe przekazały 94 mieszkania (w listopadzie ub. roku nie przekazały żadnego).



Przeciętna powierzchnia użytkowa 1 mieszkania przekazanego do użytkowania w okresie styczeń-listopad br. wyniosła 113,2 m², w tym w budownictwie indywidualnym – 138,8 m², spółdzielczym – 51,7 m², na sprzedaż lub wynajem – 57,2 m².

W okresie styczeń-listopad br. **rozpoczęto budowę** 7400 mieszkań (w analogicznym okresie 2008 r. – 6455), w tym w budownictwie indywidualnym – 6306, na sprzedaż lub wynajem – 565.

W okresie tym **wydano pozwolenia** na budowę 7702 mieszkań (w analogicznym okresie ub. roku – 7588), w tym w budownictwie indywidualnym – 6699.

HANDEL

Sprzedaż detaliczna zrealizowana przez przedsiębiorstwa handlowe i niehandlowe w listopadzie br. była o 6,6% niższa niż przed rokiem, w porównaniu z październikiem br. zmniejszyła się o 11,8%. Udział sprzedaży zrealizowanej przez jednostki handlowe w ogólnej wartości sprzedaży detalicznej wyniósł 86,6% (przed rokiem – 84,5%).

W okresie styczeń-listopad br. sprzedaż detaliczna była o 0,4% wyższa niż przed rokiem. Wysoki wzrost sprzedaży odnotowano w jednostkach zajmujących się sprzedażą mebli, RTV, AGD (o 11,8%), w jednostkach prowadzących sprzedaż prasy, książek, pozostałą sprzedaż w wyspecjalizowanych sklepach (o 7,8%). Największy spadek wystąpił w sprzedaży: pojazdów samochodowych, motocykli, części (o 10,4%).

Sprzedaż hurtowa w przedsiębiorstwach handlowych w listopadzie br. była o 8,4% wyższa niż przed rokiem, przy czym w przedsiębiorstwach handlu hurtowego wzrosła się o 10,5%. W listopadzie br. sprzedaż hurtowa w przedsiębiorstwach handlowych, w porównaniu z poprzednim miesiącem, była o 8,5% niższa, w przedsiębiorstwach handlu hurtowego - o 6,7%.

W okresie styczeń-listopad br. sprzedaż hurtowa w przedsiębiorstwach handlowych, w porównaniu z analogicznym okresem ub. roku, była o 0,3% wyższa; w tym w przedsiębiorstwach handlu hurtowego wzrosła o 0,1%.

WYBRANE DANE O WOJEWÓDZTWIE PODKARPACKIM

WYSZCZEGÓLNIENIE A – 2008 r. B – 2009 r.		I	II	III	IV	V	VI	VII	VIII	IX	X	XI	XII	I-XII
Ludność ^a (w tys. osób)	A	x	x	2096,8	x	x	2097,3	x	x	2097,3	x	x	2099,5	2099,5
	B	x	x	2099,6	x	x	2100,4	x	x	2101,9	x	x		
Bezrobotni zarejestrowani ^a (w tys. osób)	A	131,6	130,6	125,6	119,6	114,6	111,2	110,7	109,6	108,5	107,7	111,0	115,6	115,6
	B	126,2	130,7	132,2	128,9	126,9	126,1	128,4	129,6	131,3	132,7	138,0		
Stopa bezrobocia ^{ab} (w %)	A	14,6	14,5	14,0	13,4	12,9	12,6	12,5	12,4	12,3	12,2	12,6	13,1	13,0
	B	14,0	14,4	14,6	14,3	14,1	14,0	14,2	14,3	14,5	14,6	15,1		
Oferty pracy (w ciągu okresu)	A	2857	4743	5834	6112	4331	4292	4300	4412	4949	4175	2758	2283	51046
	B	2732	2585	5975	5294	4481	4072	4085	3848	5131	3833	3053		
Liczba bezrobotnych na 1 ofertę pracy ^a	A	87	70	60	56	64	58	63	60	63	83	119	176	176
	B	151	162	75	71	84	92	90	83	61	102	112		
Przeciętne zatrudnienie w sektorze przedsiębiorstw ^c (w tys. osób)	A	227,5	228,8	230,3	232,6	233,1	232,2	232,5	232,3	232,1	232,1	231,0	229,5	231,8
	B	227,2	225,7	224,5	222,4	221,2	220,3	218,9	219,3	219,8	217,9	217,5		
poprzedni miesiąc = 100	A	100,9	100,6	100,7	101,0	100,2	99,6	100,1	99,9	99,9	100,0	99,6	99,3	x
	B	99,0	99,3	99,4	99,1	99,5	99,6	99,3	100,2	100,2	99,1	99,9		
analogiczny okres poprzedniego roku = 100	A	106,6	105,8	105,7	105,9	105,9	104,9	104,5	104,1	103,8	103,2	102,5	101,7	104,7
	B	99,9	98,7	97,5	95,6	94,9	94,9	94,2	94,4	94,7	93,9	94,2		
Przeciętne wynagrodzenia miesięczne brutto w sektorze przedsiębiorstw ^c (w zł)	A	2372,48	2358,38	2473,62	2521,84	2566,13	2527,08	2594,01	2539,01	2570,54	2619,73	2571,20	2719,70	2538,00
	B	2527,67	2445,18	2562,40	2627,04	2542,29	2581,09	2669,21	2627,32	2650,16	2686,08	2693,49		
poprzedni miesiąc = 100	A	97,1	99,4	104,9	101,9	101,8	98,5	102,6	97,9	101,2	101,9	98,1	105,8	x
	B	92,9	96,7	104,8	102,5	96,8	101,5	103,4	98,4	100,9	101,4	100,3		
analogiczny okres poprzedniego roku = 100	A	111,8	111,6	111,8	112,6	113,7	112,9	113,5	109,0	112,9	111,2	108,2	111,3	110,7
	B	106,5	103,7	103,6	104,2	99,1	102,1	102,9	103,5	103,1	102,5	104,8		
Mieszkania oddane do użytkowania (od początku roku)	A	539	982	1427	1783	2198	2474	2876	3166	3703	4180	4554	5646	5646
	B	891	1080	1345	1775	2028	2271	2630*	3130*	3372*	4124*	4753		
analogiczny okres poprzedniego roku = 100	A	141,5	143,4	133,5	118,6	110,7	110,0	107,6	103,5	107,6	101,5	98,7	105,8	105,8
	B	165,3	110,0	94,3	99,6	92,3	91,8	91,4*	98,9*	96,5*	98,7*	104,4		
Nakłady inwestycyjne ^d (od początku roku, ceny bieżące w mln zł)	A	x	x	.	x	x	1104,3	x	x	1846,8	x	x	2800,7	2800,7
	B	x	x	.	x	x	827,5	x	x	1320,4	x	x		
analogiczny okres poprzedniego roku = 100	A	x	x	.	x	x	.	x	x	.	x	x	123,1	123,1
	B	x	x	.	x	x	74,9	x	x	71,5	x	x		
Produkcja sprzedana przemysłu ^c (w cenach stałych): poprzedni miesiąc = 100	A	111,1	103,7	101,8	102,0	91,8	105,7	100,8	92,7	116,8	97,2	82,6	89,4	x
	B	100,7	104,6	114,7	91,0	98,5	109,8	100,3	98,4	113,7	96,2*	92,0		
analogiczny okres poprzedniego roku = 100	A	104,2	109,3	97,4	111,2	98,7	104,4	108,3	97,9	108,6	98,5	86,6	90,9	101,9
	B	82,4	83,1	93,7	83,6	89,7	93,2	92,7	98,4	95,8	94,8*	105,6		

^a Stan w końcu okresu. ^b Udział zarejestrowanych bezrobotnych w cywilnej ludności aktywnej zawodowo. ^c W przedsiębiorstwach z większą od 9 liczbą pracujących. ^d W przedsiębiorstwach z większą od 49 liczbą pracujących.

* – oznacza, że dane zostały zmienione w stosunku do już opublikowanych.

WYBRANE DANE O WOJEWÓDZTWIE PODKARPACKIM (dok.)

WYSZCZEGÓLNIENIE A – 2008 r. B – 2009 r.		I	II	III	IV	V	VI	VII	VIII	IX	X	XI	XII	I-XII
Produkcja budowlano-montażowa ^a (w cenach bieżących): poprzedni miesiąc = 100	A	32,7	142,1	111,1	109,9	123,4	115,1	94,1	117,1	106,9	105,4	98,6	129,8	x
	B	20,7	145,4	122,3	114,2	123,6	160,2	90,9	94,0	120,4	93,3	94,0		
analogiczny okres poprzedniego roku = 100	A	108,2	150,4	124,4	150,4	144,4	133,7	118,4	134,9	132,2	118,6	143,2	128,0	128,2
	B	81,2	83,1	91,6	95,1	95,3	132,6	128,1	102,8	115,8	102,5	97,7		
Sprzedaż detaliczna towarów ^a (w cenach bieżących): poprzedni miesiąc = 100	A	78,5	104,9	115,7	105,2	98,1	105,8	104,8	97,1	101,9	102,5	93,7	109,8	x
	B	76,5	96,6	120,8	106,2	96,3	104,9	104,1	97,5	101,4	97,9	88,2		
analogiczny okres poprzedniego roku = 100	A	110,3	122,0	116,5	116,0	111,1	117,5	117,3	109,1	118,8	112,7	112,2	113,8	114,3
	B	110,8	102,0	106,5	107,5	105,6	104,6	104,0	104,5	103,9	99,2	93,4		
Wskaźnik cen towarów i usług konsumpcyjnych ^b : analogiczny okres poprzedniego roku = 100	A	x	x	104,5	x	x	104,7	x	x	104,8	x	x	103,8	104,4
	B	x	x	103,7	x	x	104,2	x	x	103,9	x	x		
Wskaźnik cen skupu ^c ziarna zbóż: poprzedni miesiąc = 100	A	109,2	99,5	100,8	100,1	96,0	91,8	94,8	76,2	90,7	83,5	101,5	99,6	x
	B	109,9	101,5	99,2	95,7	98,6	106,4	100,1	92,6	97,5	102,8	102,6		
analogiczny okres poprzedniego roku = 100	A	138,5	131,7	138,1	141,9	135,2	131,3	126,5	82,5	62,2	52,6	54,3	53,5	.
	B	53,8	54,9	54,1	51,7	53,1	61,5	65,0	78,9	84,8	104,4	105,6		
Wskaźnik cen skupu ^c żywca rzeźnego wołowego: poprzedni miesiąc = 100	A	99,2	102,8	100,3	107,9	108,1	97,2	96,4	116,7	86,4	99,0	102,0	106,8	x
	B	88,3	110,1	99,5	98,6	101,7	101,2	94,4	97,8	104,8	93,0	99,7		
analogiczny okres poprzedniego roku = 100	A	94,2	96,3	94,6	103,4	115,9	114,6	112,9	126,1	106,9	111,1	116,9	121,4	.
	B	108,1	115,8	114,9	105,0	98,8	102,9	100,7	84,4	102,5	96,3	94,1		
Wskaźnik cen skupu ^c żywca rzeźnego wieprzowego: poprzedni miesiąc = 100	A	103,2	93,6	108,7	98,3	108,4	108,8	102,6	104,6	101,5	95,6	97,7	103,7	x
	B	100,0	97,8	109,0	101,3	99,2	103,1	100,6	99,2	96,5	89,0	97,4		
analogiczny okres poprzedniego roku = 100	A	114,1	106,4	117,9	110,5	122,9	125,3	111,9	111,6	114,8	118,0	126,9	128,6	.
	B	124,6	130,2	130,6	134,5	123,0	116,9	114,6	108,6	103,3	96,1	95,8		
Wskaźnik rentowności obrotu w przedsiębiorstwach ^d (od początku roku) brutto ^e (w %)	A	x	x	5,4	x	x	5,3	x	x	5,0	x	x	3,4	3,4
	B	x	x	4,2	x	x	5,5	x	x	5,7	x	x		
netto ^f (w %)	A	x	x	4,6	x	x	4,5	x	x	4,1	x	x	2,6	2,6
	B	x	x	3,1	x	x	4,7	x	x	4,9	x	x		
Podmioty gospodarki narodowej ^g	A	141680	141705	141970	142369	142667	143397	143509	143872	144242	144553	144409	144263	144263
	B	143365	143168	142909	142499	142344	142339	142469	142606	142941	143663	144164		
w tym spółki handlowe	A	6438	6459	6499	6525	6560	6598	6526	6547	6588	6612	6619	6629	6629
	B	6647	6673	6728	6756	6774	6805	6836	6863	6893	6927	6960		
w tym z udziałem kapitału zagranicznego	A	826	830	836	835	841	850	845	845	851	857	862	865	865
	B	864	862	870	877	877	885	892	895	901	902	909		

^a W przedsiębiorstwach z większą od 9 liczbą pracujących. ^b W kwartale. ^c Ceny skupu bez VAT. ^d Z większą od 49 liczbą pracujących. ^e Relacja wyniku finansowego brutto do przychodów z całokształtu działalności. ^f Relacja wyniku finansowego netto do przychodów z całokształtu działalności. ^g W rejestrze REGON, bez rolników indywidualnych; stan w końcu okresu.