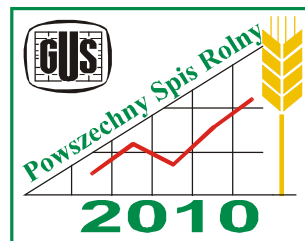




URZĄD STATYSTYCZNY  
W RZESZOWIE

Wyniki wstępne

Data opracowania 25.08.2010 r.



ul. Jana III Sobieskiego 10, 35-959 Rzeszów  
e-mail: SekretariatUSRze@stat.gov.pl; tel.: (17) 85 352 10, 85 352 19; Internet: <http://www.stat.gov.pl/rzesz>

KOMUNIKAT  
O SYTUACJI SPOŁECZNO-GOSPODARCZEJ  
WOJEWÓDZTWA PODKARPACKIEGO

Lipiec 2010

Nr 7

W lipcu 2010 r. sytuację w województwie charakteryzowały następujące tendencje:

- ♦ **przeciętne zatrudnienie w sektorze przedsiębiorstw** zwiększyło się w odniesieniu do lipca 2009 r., jak i w porównaniu z miesiącem poprzednim;
- ♦ **liczba bezrobotnych** zarejestrowanych w urzędach pracy zwiększyła się w porównaniu z lipcem 2009 r., a zmniejszyła się w odniesieniu do miesiąca poprzedniego;
- ♦ **przeciętne miesięczne wynagrodzenie brutto w sektorze przedsiębiorstw** było wyższe zarówno w porównaniu z lipcem 2009 r. jak i w odniesieniu do miesiąca poprzedniego;
- ♦ **ceny skupu** żywca wołowego, mleka krowiego i zbóż podstawowych były wyższe niż przed rokiem, obniżyła się natomiast cena skupu żywca wieprzowego i drobiowego;
- ♦ w porównaniu z lipcem 2009 r. wyższy był **skup** żywca drobiowego i wieprzowego, natomiast niższy był skup, mleka krowiego, żywca wołowego oraz zbóż podstawowych;
- ♦ **produkcja sprzedana przemysłu** była wyższa zarówno w porównaniu z lipcem 2009 r., jak i w odniesieniu do miesiąca poprzedniego;
- ♦ **produkcja budowlano-montażowa** zmniejszyła się w odniesieniu do lipca 2009 r., a zwiększyła się w porównaniu z miesiącem poprzednim;
- ♦ **liczba oddanych do użytkowania mieszkań** była niższa w porównaniu z lipcem ubiegłego roku natomiast wyższa w odniesieniu do czerwca 2010 r.;
- ♦ **sprzedaż detaliczna towarów** była niższa w porównaniu z lipcem 2009 r., natomiast wzrosła w odniesieniu do miesiąca poprzedniego.

W I półroczu 2010 r. w porównaniu z analogicznym okresem ub. roku odnotowano pogorszenie podstawowych wskaźników ekonomiczno-finansowych. Spadek wystąpił zarówno w wynikach finansowych brutto i netto, jak i we wskaźnikach rentowności brutto i netto.

UWAGI

Prezentowane w Komunikacie:

- dane o pracujących, zatrudnieniu i wynagrodzeniach oraz o przychodach ze sprzedaży produkcji przemysłu i budownictwa, a także o sprzedaży detalicznej i hurtowej towarów – w ujęciu miesięcznym – dotyczą podmiotów gospodarczych, w których liczba pracujących przekracza 9 osób;
- dane o wynikach finansowych przedsiębiorstw – w ujęciu kwartalnym – dotyczą podmiotów gospodarczych prowadzących księgi rachunkowe (z wyjątkiem rolnictwa, leśnictwa, łowiectwa i rybactwa, działalności finansowej i ubezpieczeniowej), w których liczba pracujących przekracza 49 osób;
- dane o nakładach inwestycyjnych – w ujęciu kwartalnym – dotyczą podmiotów gospodarczych prowadzących księgi rachunkowe, w których liczba pracujących przekracza 49 osób (z wyjątkiem rolnictwa, leśnictwa, łowiectwa i rybactwa, działalności finansowej i ubezpieczeniowej).

Dane w ujęciu wartościowym podano w cenach bieżących. Wskaźniki struktury oraz dynamiki zaprezentowano na podstawie wartości w cenach bieżących, z wyjątkiem przemysłu, dla którego wskaźniki dynamiki podano na podstawie wartości w cenach stałych (średnie ceny bieżące 2005 r.).

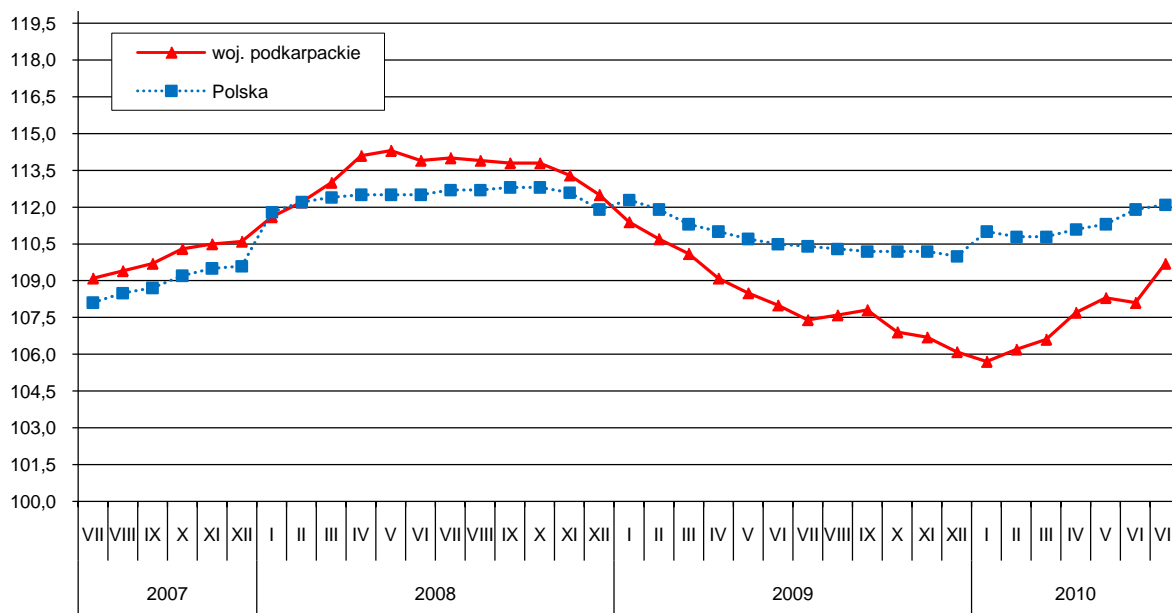
Od 2009 r. dane, prezentowane są w układzie Polskiej Klasyfikacji Działalności (PKD 2007), opracowanej na podstawie Europejskiej Klasyfikacji Działalności Gospodarczej (NACE Rev. 2). Dane te nie są w pełni porównywalne z publikowanymi wcześniej według PKD 2004 (NACE Rev. 1).

Prosimy o podanie źródła przy publikowaniu danych US

## RYNEK PRACY

W lipcu br. **przeciętne zatrudnienie w sektorze przedsiębiorstw** wyniosło 223,6 tys. osób i było o 2,2% wyższe niż w lipcu 2009 r. (w Polsce wzrosło o 1,4%), a o 0,6% wyższe (w kraju o 0,3%) niż w czerwcu br.

**DYNAMIKA PRZECIĘTNEGO ZATRUDNIENIA W SEKTORZE PRZEDSIĘBIORSTW**  
(przeciętne miesięczne 2005 = 100)

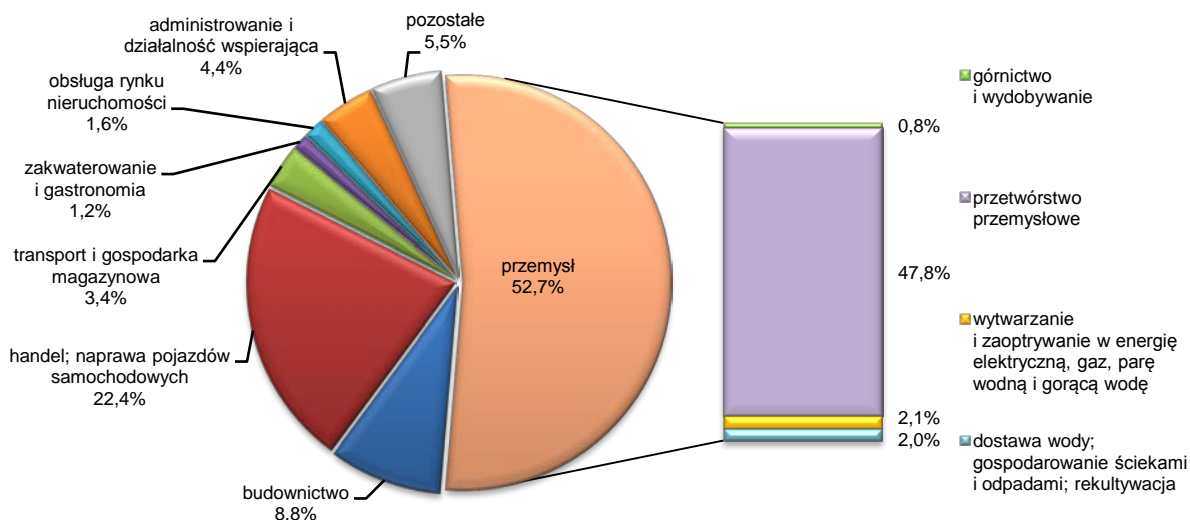


W odniesieniu do lipca ub. roku wyższe zatrudnienie odnotowano m.in. w sekcjach: zakwaterowanie i gastronomia (o 20,1%), górnictwo i wydobywanie (o 14,1%), budownictwo (o 7,9%), handel; naprawa pojazdów samochodowych (o 5,2%). Niższe zatrudnienie zaobserwowano m. in. w transporcie i gospodarce magazynowej (o 5,5%), wytwarzaniu i zaopatrywaniu w energię elektryczną, gaz, parę wodną i gorącą wodę (o 5,0%), administrowaniu i działalności wspierającej (o 1,2%) oraz przetwórstwie przemysłowym (o 0,2%).

W przedsiębiorstwach sektora publicznego zatrudnionych było 24,1 tys. osób, tj. o 4,1% mniej niż przed rokiem i o 1,3% mniej niż w czerwcu br. W sektorze prywatnym przeciętne zatrudnienie wyniosło 199,5 tys. osób, tj. o 3,0% więcej niż w lipcu 2009 r. i o 0,8% więcej niż przed miesiącem.

W okresie styczeń-lipiec br. przeciętne zatrudnienie w sektorze przedsiębiorstw ukształtowało się na poziomie 221,3 tys. osób i było o 1,0% (w kraju o 0,2%) niższe niż w analogicznym okresie ub. roku. Niższe przeciętne zatrudnienie zanotowano m.in. w transporcie i gospodarce magazynowej (o 7,4%), wytwarzaniu i zaopatrywaniu w energię elektryczną, gaz, parę wodną i gorącą wodę (o 5,2%) oraz przetwórstwie przemysłowym (o 5,0%). Znaczący wzrost zatrudnienia wystąpił m.in. w sekcjach: zakwaterowanie i gastronomia (o 27,5%), górnictwo i wydobywanie (o 15,2%), a nieco mniejszy w budownictwie (o 4,6%), handlu; naprawie pojazdów samochodowych (o 3,8%) oraz w obsłudze rynku nieruchomości (o 3,5%).

### STRUKTURA PRZECIĘTNEGO ZATRUDNIENIA W SEKTORZE PRZEDSIĘBIORSTW WEDŁUG SEKCJI W LIPCU 2010 R.

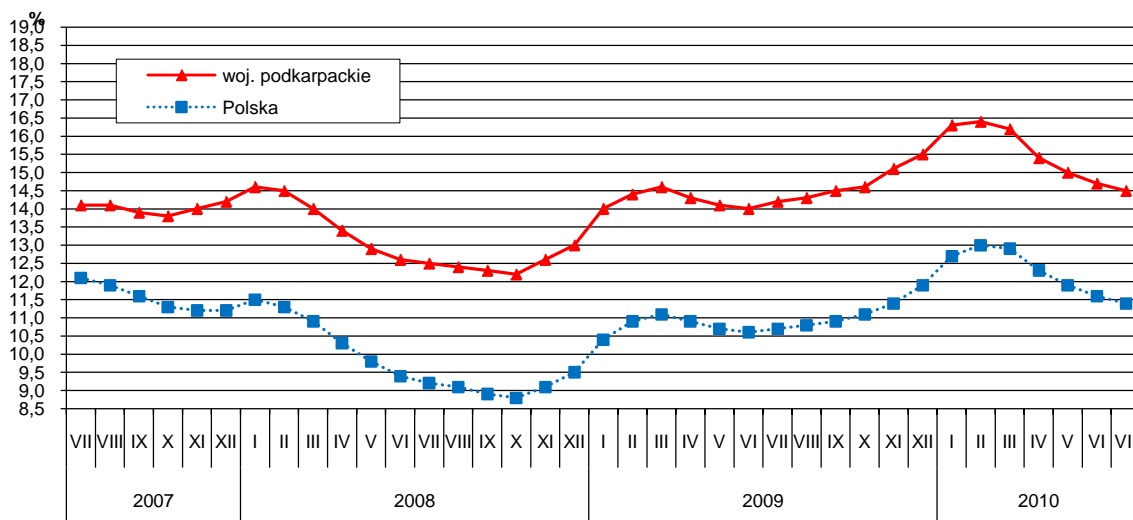


W końcu lipca 2010 r. w urzędach pracy województwa podkarpackiego zarejestrowane były 131884 osoby **bezrobotne** tj. o 1,3% (o 1709 osób) mniej w porównaniu z poprzednim miesiącem i o 2,7% więcej w odniesieniu do analogicznego okresu roku ubiegłego. Liczba bezrobotnych kobiet wyniosła 68657 i w porównaniu z lipcem 2009 r. zwiększyła się o 3,0%, a ich udział w ogólnej liczbie bezrobotnych zwiększył się o 0,2 pkt. proc. Ponad 60% ogólnej liczby bezrobotnych stanowili mieszkańcy wsi.

Bez prawa do zasiłku pozostawało w końcu lipca 112938 osób, a ich udział w ogólnej liczbie bezrobotnych wyniósł 85,6% (przed rokiem – 80,6%).

Bezrobotni zarejestrowani w urzędach pracy w końcu lipca 2010 r. stanowili 14,5% cywilnej ludności aktywnej zawodowo, wobec 14,2% przed rokiem. W kraju stopa bezrobocia wyniosła 11,4% (rok wcześniej – 10,7%).

### STOPA BEZROBOCIA REJESTROWANEGO Stan w końcu miesiąca



W lipcu 2010 r. w urzędach pracy **zarejestrowano** 14974 osoby, z których ponad 70% powróciło do ewidencji bezrobotnych po raz kolejny. W porównaniu z lipcem roku ubiegłego liczba nowo zarejestrowanych bezrobotnych zmniejszyła się o 1888 osób, tj. o 11,2%. Co szósty nowo zarejestrowany bezrobotny nie posiadał kwalifikacji zawodowych.

**STOPA BEZROBOCIA REJESTROWANEGO WEDŁUG POWIATÓW W KOŃCU LIPCA 2010 R.**



W porównaniu z lipcem ub. roku w blisko połowie powiatów województwa podkarpackiego odnotowano wzrost stopy bezrobocia. Najwyższy wystąpił w powiecie bieszczadzkim (o 1,8 pkt. proc.) oraz strzyżowskim (o 0,7 pkt. proc.). Najwyższa stopa bezrobocia w końcu lipca br. wystąpiła w powiecie brzozowskim i bieszczadzkim (odpowiednio 22,8% i 21,9%), zaś najniższy jej poziom odnotowano w Krośnie i Rzeszowie (odpowiednio 6,6% i 7,5%).

Należy jednocześnie zwrócić uwagę, że w porównaniu z ub. miesiącem nastąpił spadek stopy bezrobocia w większości powiatów województwa podkarpackiego. Nieznaczny wzrost odnotowano w powiatach bieszczadzkim, jasielskim, oraz przeworskim (tj. o 0,1%). W powiatach jarosławskim, lubaczowskim, przemyskim, oraz w mieście Rzeszowie stopa bezrobocia utrzymała się na niezmienionym poziomie. Największy spadek wystąpił w powiatach strzyżowskim i leżajskim (o 0,7 pkt. proc.), oraz tarnobrzeskim (o 0,6 pkt. proc.).

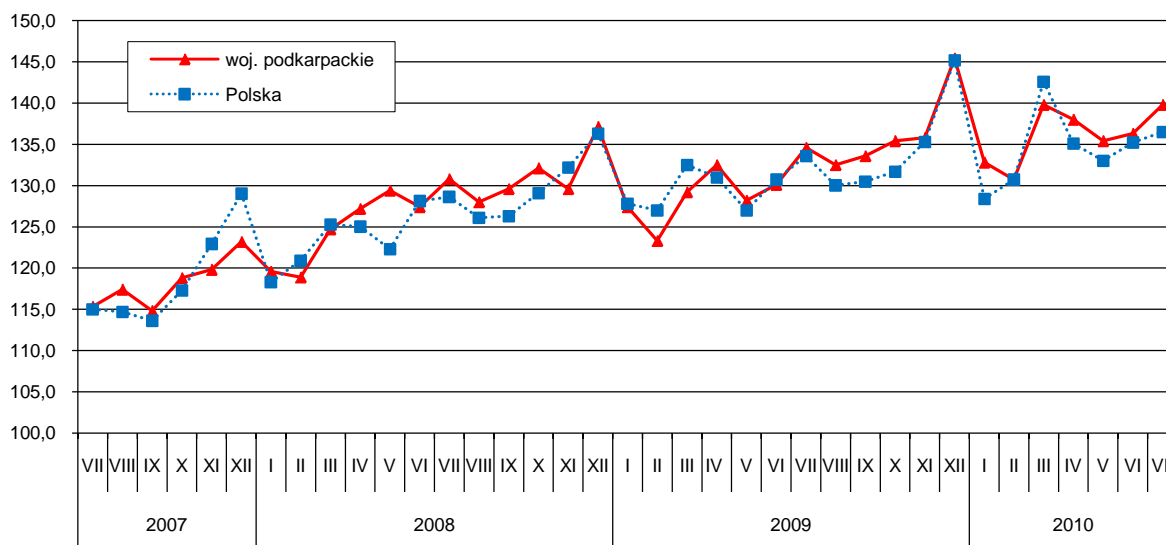
Liczba **wolnych miejsc pracy i miejsc aktywizacji zawodowej** zgłoszonych w lipcu br. do urzędów pracy wyniosła 5054, w tym 2883 oferty dotyczyły pracy subsydiowanej. Osobom niepełnosprawnym oferowano 154 miejsca pracy. W końcu lipca urzędy pracy dysponowały ofertami pracy dla 1892 osób, co oznacza, że na jedną ofertę pracy przypadało 70 bezrobotnych.

**Wydatki Funduszu Pracy** wyniosły w lipcu br. 57,3 mln zł, z których 28,4% przeznaczono na zasiłki dla bezrobotnych.

## WYNAGRODZENIA

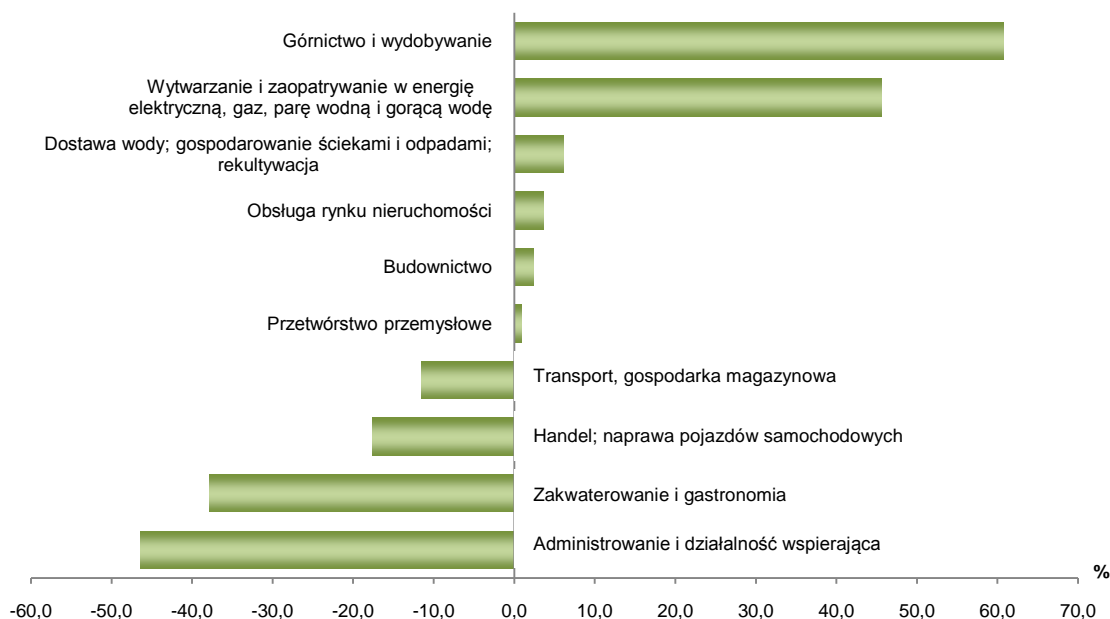
**Przeciętne miesięczne wynagrodzenie brutto w sektorze przedsiębiorstw** w lipcu br. ukształtowało się na poziomie 2771,80 zł i było o 3,8% wyższe niż przed rokiem (w Polsce wyniosło 3433,32 zł i wzrosło o 2,1%), a w porównaniu z czerwcem br. wzrosło o 2,6% (w kraju o 0,9%).

**DYNAMIKA PRZECIĘTNEGO MIESIĘCZNEGO WYNAGRODZENIA BRUTTO  
W SEKTORZE PRZEDSIĘBIORSTW**  
(przeciętne miesięczne 2005 = 100)



W odniesieniu do lipca ub. roku wzrost płac odnotowano w większości sekcji, w tym najwyższy wystąpił w dostawie wody; gospodarowaniu ściekami i odpadami; rekultywacji (o 7,5%) oraz w obsłudze rynku nieruchomości (o 6,8%). W przetwórstwie przemysłowym wynagrodzenia wzrosły o 3,1%, a w handlu; naprawie pojazdów samochodowych o 1,9%.

**ODCHYLENIA PRZECIĘTNYCH MIESIĘCZNYCH WYNAGRODZEŃ BRUTTO W WYBRANYCH SEKCJACH PKD OD ŚREDNIEJ PŁACY W WOJEWÓDZTWIE W LIPCU 2010 R.**



W sektorze publicznym przeciętne miesięczne wynagrodzenie brutto w lipcu br. wyniosło 3217,19 zł i w porównaniu z lipcem ub. roku było wyższe o 0,9%, w odniesieniu do czerwca br. wzrosło o 1,0%. W sektorze prywatnym ukształtowało się na poziomie 2718,11 zł, tj. o 4,5% wyższym niż przed rokiem i o 2,8% wyższym niż w ubiegłym miesiącu.

W okresie styczeń-lipiec br. przeciętne miesięczne wynagrodzenie brutto w sektorze przedsiębiorstw wyniosło 2713,24 zł i było o 5,4% (w kraju o 2,5%) wyższe niż w analogicznym okresie ub. roku. W relacji do analogicznego okresu ub. roku wzrost wynagrodzeń wystąpił w większości sekcji, przy czym w przetwórstwie przemysłowym płaca wzrosła o 6,4%, a w handlu; naprawie pojazdów samochodowych o 1,9%.

## **FINANSE PRZEDSIĘBIORSTW**

W I półroczu 2010 r. w porównaniu z I półroczem 2009 r. odnotowano spadek zarówno w wynikach finansowych brutto i netto, jak i we wskaźnikach rentowności brutto i netto. Wzrósł natomiast wskaźnik poziomu kosztów z całokształtu działalności.

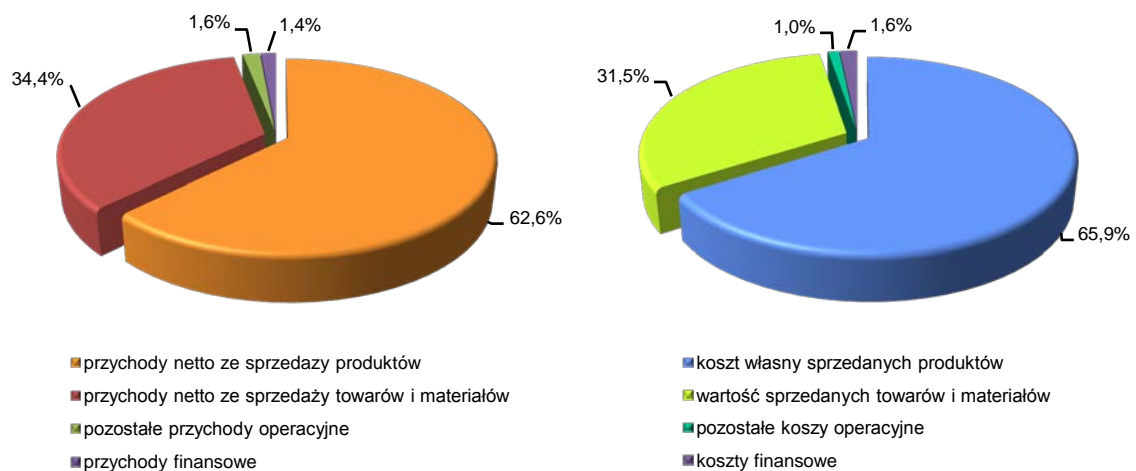
# WYNIKI FINANSOWE I PODSTAWOWE RELACJE EKONOMICZNE W I PÓŁROCZU

WYSZCZEGÓLNIENIE	2009	2010
<i>w milionach złotych</i>		
Wynik finansowy na sprzedaży produktów, towarów i materiałów	1394,7	1054,5
Wynik finansowy na działalności gospodarczej	1261,0	1181,2
Wynik finansowy brutto	1260,6	1155,3
Wynik finansowy netto	1074,9	970,9
<i>w %</i>		
Wskaźnik poziomu kosztów	94,5	94,9
Wskaźnik rentowności ze sprzedaży	6,4	4,7
Wskaźnik rentowności obrotu brutto	5,5	5,0
Wskaźnik rentowności obrotu netto	4,7	4,2
Wskaźnik płynności I stopnia	22,0	25,1
Wskaźnik płynności II stopnia	92,2	94,0

Przychody z całokształtu działalności badanych podmiotów gospodarczych w I półroczu 2010 r. wyniosły 23175,0 mln zł i były o 1,2% wyższe niż w analogicznym okresie ub. roku, natomiast koszty ich uzyskania wyniosły 21993,8 mln zł i były wyższe o 1,7%.

Poziom sprzedaży eksportowej był o 5,3% wyższy niż w analogicznym okresie ub. roku i wyniósł 5275,1 mln zł. W sektorze prywatnym zanotowano wzrost w porównaniu z I półroczem ub. roku o 6,0%, natomiast w sektorze publicznym wystąpił spadek o 16,7% w stosunku do analogicznego okresu ub. roku. Udział sprzedaży eksportowej w przychodach ogółem ze sprzedaży produktów, towarów i materiałów wzrósł z 21,9% w I półroczu 2009 r. do 23,4% w I półroczu 2010 r.

## STRUKTURA PRZYCHODÓW I KOSZTÓW Z CAŁOKSZTAŁTU DZIAŁALNOŚCI W II KWARTALE 2010 R.



W strukturze rodzajowej kosztów, gdzie koszty ogółem w I półroczu br. wyniosły 15022,7 mln zł, zużycie materiałów i energii stanowiło 49,5%, wynagrodzenia – 18,6%, usługi obce – 16,5%, amortyzacja – 6,0%, ubezpieczenia społeczne i inne świadczenia – 4,3%, podatki i opłaty – 3,1% oraz pozostałe koszty – 2,0%.

Wartość aktywów obrotowych w końcu czerwca br. wyniosła 17229,8 mln zł i była o 9,4% wyższa niż przed rokiem. Wartość zapasów wyniosła 5688,1 mln zł (wzrost o 6,9%), należności krótkoterminowych – 8107,9 mln zł (wzrost o 6,3%), krótkoterminowych rozliczeń międzyokresowych – 473,3 mln zł (wzrost o 17,3%) natomiast inwestycji krótkoterminowych – 2960,4 mln zł (wzrost o 23,7%).

Zobowiązania długo- i krótkoterminowe (bez funduszy specjalnych) wyniosły w końcu czerwca br. 15464,7 mln zł i były wyższe niż przed rokiem (o 2,0%). Wartość zobowiązań krótkoterminowych badanych przedsiębiorstw wyniosła 11780,6 mln zł i była o 8,4% wyższa niż przed rokiem. Wzrost odnotowano w zobowiązaniach z tytułu dostaw i usług – o 15,5%, natomiast spadek wystąpił w zobowiązaniach z tytułu kredytów bankowych i pożyczek – o 4,8% oraz z tytułu podatków, ceł, ubezpieczeń i innych świadczeń – o 2,2%. Zobowiązania długoterminowe w końcu czerwca br. wyniosły 3684,1 mln zł (tj. 23,8% zobowiązań ogółem) i były o 14,1% niższe niż przed rokiem. Odnotowano również spadek zobowiązań z tytułu kredytów i pożyczek (o 9,9%).

## **INWESTYCJE**

Nakłady inwestycyjne na nowe obiekty majątkowe oraz ulepszenie istniejących w I półroczu 2010 r. wyniosły 837,6 mln zł i były o 1,2% wyższe niż przed rokiem. Z kwoty tej na maszyny, urządzenia techniczne i narzędzia przeznaczono 428,1 mln zł (o 2,3% mniej niż przed rokiem), na budynki i budowle – 315,4 mln zł (o 3,0% mniej), na środki transportu 88,2 mln zł (o 53,8% więcej).

Na zakupy z importu wydano 114,5 mln zł (o 16,0% mniej niż przed rokiem), a ich udział w nakładach ogółem wyniósł 13,7%. Z ogólnej kwoty poniesionej na zakupy z importu 96,4% przeznaczono na maszyny, urządzenia techniczne i narzędzia, a 3,6% na środki transportu.

Udział podmiotów sektora prywatnego w nakładach ogółem w I półroczu 2010 r. wyniósł 92,6% i w porównaniu z analogicznym okresem ub. roku wzrósł o 6,6 pkt. proc. Inwestorzy sektora prywatnego ponieśli nakłady w wysokości 775,8 mln zł. Najwięcej środków w sektorze prywatnym przeznaczono na maszyny, urządzenia techniczne i narzędzia – 50,6%, następnie na budowę oraz na ulepszenie budynków i budowli – 37,9%, a na środki transportu – 10,7%.

Nakłady sektora publicznego wyniosły 61,8 mln zł i stanowiły 7,4% nakładów ogółem. W porównaniu z rokiem 2009 udział sektora publicznego w nakładach ogółem zmniejszył się o 6,6 pkt. proc.

Podmioty gospodarcze zaliczane do sekcji przetwórstwo przemysłowe zrealizowały 54,4% nakładów ogółem (w analogicznym okresie ub. roku – 60,7%), handel; naprawa pojazdów samochodowych – 13,0% (przed rokiem 11,1%), wytwarzanie i zaopatrywanie w energię elektryczną, gaz, parę wodną i gorącą wodę – 9,4% (przed rokiem – 7,7%), dostawa wody, gospodarowanie ściekami i odpadami; rekultywacja – 2,4% (przed rokiem – 7,5%). Podmioty z pozostałych sekcji PKD zrealizowały 20,8% nakładów ogółem.

## **CENY PRODUKTÓW ROLNYCH**

W lipcu br. średnia cena skupu 1 kg żywca wołowego wyniosła 4,21 zł, wieprzowego – 4,07 zł, a drobiowego – 3,49 zł. W porównaniu z cenami uzyskanymi w czerwcu br. wzrosły ceny skupu żywca drobiowego (o 5,8%) i wieprzowego (o 1,8%), natomiast obniżyła się cena skupu żywca wołowego (o 2,3%). W odniesieniu do lipca 2009 r. wzrosła cena skupu żywca wołowego (o 4,0%), natomiast obniżyły się ceny skupu żywca wieprzowego (o 17,8%) i drobiowego (o 0,9%).

Średnia cena skupu 1 litra mleka krowiego w lipcu br. wyniosła 0,87 zł i w porównaniu z ceną uzyskaną w poprzednim miesiącu obniżyła się o 2,2%, a w odniesieniu do lipca ub. roku była wyższa o 11,5%.

Za 1 dt zbóż podstawowych (łącznie z paszowymi, bez ziarna siewnego) w lipcu br. płacono w skupie średnio 49,45 zł, tj. o 3,2% więcej niż w czerwcu br. i o 8,9% więcej niż przed rokiem.

Cena 1 dt pszenicy w skupie wyniosła średnio 52,49 zł, tj. o 6,4% więcej niż w czerwcu br. i o 11,7% więcej niż w lipcu 2009 r. Wolnorynkowa cena 1 dt pszenicy w lipcu br. wyniosła średnio 68,00 zł i była o 5,6% wyższa niż w czerwcu br. i o 30,7% wyższa niż w lipcu ub. roku.

Za 1 dt żyta w skupie płacono średnio 38,30 zł, tj. o 15,7% więcej niż w czerwcu br. i o 12,3% więcej niż przed rokiem. Wolnorynkowa cena 1 dt żyta w lipcu br. wyniosła średnio 50,00 zł i była o 11,1% wyższa niż w miesiącu poprzednim i o 26,1% wyższa niż przed rokiem.

Targowiskowa cena prosięcia na chów w lipcu br. wyniosła średnio 135,00 zł i była o 2,2% niższa niż w czerwcu br. i o 30,6% niższa niż w analogicznym okresie ub. roku.

## **ROLNICTWO**

W lipcu br. skup żywca rzeźnego w wadze żywej od producentów mających siedzibę na terenie województwa podkarpackiego wyniósł 5332 tony, tj. o 185 ton (o 3,6%) więcej niż w lipcu 2009 r. W odniesieniu do lipca ub. roku większy był skup żywca wieprzowego (o 9,6%) i drobiowego (o 6,4%), natomiast mniejszy wołowego (o 17,9%).

W porównaniu z czerwcem br. skup żywca rzeźnego w wadze żywej zmniejszył się o 605 ton, tj. o 10,2%. Więcej skupiono żywca wieprzowego (o 7,4%), natomiast mniej żywca wołowego (o 21,9%) i drobiowego (o 18,5%).

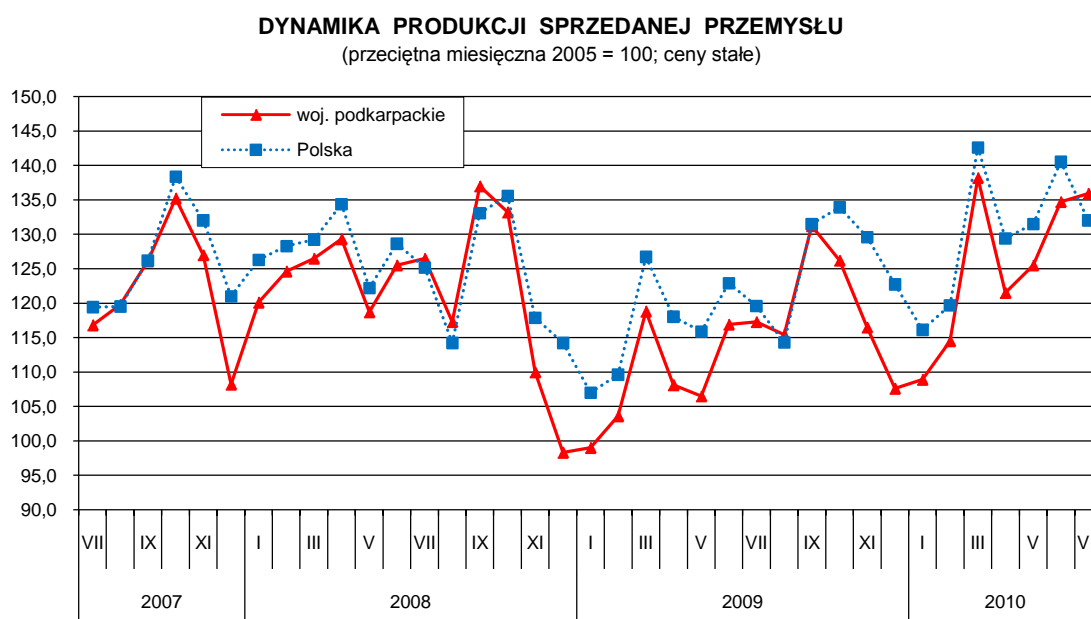
W okresie styczeń-lipiec br. skup żywca rzeźnego wyniósł 38710 ton, tj. o 12,6% więcej niż w analogicznym okresie ub. roku. Skup żywca drobiowego wyniósł 20002 tony, wieprzowego – 14560 ton i wołowego – 3303 tony. W porównaniu z analogicznym okresem ub. roku wzrósł skup żywca drobiowego (o 25,3%) i wieprzowego (o 11,0%), natomiast obniżył się skup żywca wołowego (o 19,8%).

W lipcu br. skupiono 10,3 mln litrów mleka krowiego, tj. o 7,3% mniej niż przed rokiem, a o 3,4% więcej niż w czerwcu br. Łącznie od początku roku skupiono 56,7 mln litrów mleka, tj. o 12,5% mniej niż w analogicznym okresie ub. roku.

Zbóż podstawowych (łącznie z paszowymi bez ziarna siewnego) w lipcu br. skupiono 5987 ton, tj. o 16,9% mniej niż przed rokiem i o 7,1% mniej niż w czerwcu br. Skupiono 4475 ton pszenicy, tj. o 23,7% mniej niż przed rokiem i o 21,4% mniej niż w czerwcu br. Skupiono także 310 ton żyta, tj. o 44,1% mniej niż przed rokiem, a o 24,8% więcej niż przed miesiącem.

## PRZEMYSŁ

**Produkcja sprzedana przemysłu** w lipcu br. była o 15,8% (w Polsce o 10,3%) wyższa niż przed rokiem. We wszystkich czterech sekcjach przemysłu odnotowano wzrost produkcji. W górnictwie i wydobywaniu w skali roku produkcja zwiększyła się o 40,7%, a w przetwórstwie przemysłowym, którego udział w produkcji sprzedanej przemysłu stanowi ponad 90%, o 16,0%. W odniesieniu do czerwca br. produkcja sprzedana przemysłu wzrosła o 0,8% (w kraju zmniejszyła się o 6,1%).

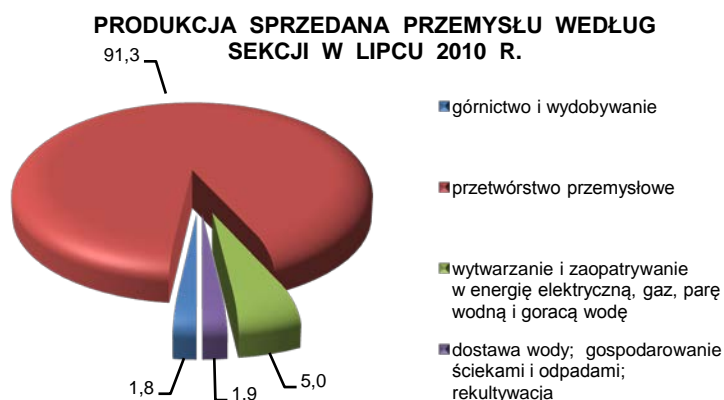


W lipcu br. wzrost produkcji sprzedanej, w porównaniu z analogicznym miesiącem ub. roku, odnotowano w 22 działach przemysłu (spośród 29 badanych), w tym w 8 działach wzrost wyniósł powyżej 25%. W znacznym stopniu zwiększyła się produkcja m.in. w działach:

- naprawa, konserwacja i instalowanie maszyn i urządzeń – o 72,3%,
- produkcja urządzeń elektrycznych – o 52,7%,
- produkcja pozostałego sprzętu transportowego – o 39,5%,
- poligrafia i reprodukcja zapisanych nośników informacji – o 39,4%.

Spadek produkcji wystąpił m. in. w działach przemysłu:

- produkcja koksu i produktów rafinacji ropy naftowej – o 25,7%,
- odprowadzanie i oczyszczanie ścieków – o 0,8%,
- produkcja odzieży – o 0,4%.



W okresie styczeń-lipiec br. produkcja sprzedana przemysłu była o 13,1% (w kraju o 10,4%) wyższa niż w analogicznym okresie ub. roku, przy czym w przetwórstwie przemysłowym odnotowano wzrost o 14,2%. Wzrost produkcji wystąpił w 20 działach przemysłu.

Biorąc pod uwagę działy o znaczącym udziale, najbardziej zwiększyła się m.in. produkcja:

- wyrobów z gumy i tworzyw sztucznych – o 21,4%,
- wyrobów z metali – o 29,7%,
- pojazdów samochodowych, przyczep i naczep – o 9,1 %.

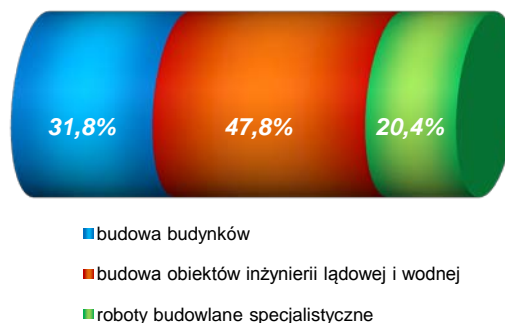
**Wydajność pracy**, mierzona produkcją sprzedaną na jednego zatrudnionego, była wyższa w czerwcu br. o 16,1%, a w okresie styczeń-lipiec br. o 18,6% w porównaniu z analogicznymi okresami ub. roku, przy przeciętnym zatrudnieniu niższym odpowiednio: o 0,2% i o 4,6%, a wyższymi płacami: o 3,2% i o 6,1%.

## BUDOWNICTWO

Przedsiębiorstwa budowlane w lipcu br. osiągnęły przychody ze sprzedaży wyrobów i usług o 1,7% niższe niż w lipcu ub. roku, a o 3,8% wyższe w porównaniu z czerwcem br. W okresie styczeń-lipiec br. produkcja sprzedana budownictwa była o 3,5% niższa w porównaniu z uzyskaną w analogicznym okresie ub. roku.

Produkcja budowlano-montażowa (stanowiąca 62,7% przychodów ogółem budownictwa) zrealizowana w lipcu br. była o 3,2% niższa od uzyskanej w lipcu ub. roku. Spadek produkcji wystąpił jedynie w podmiotach zajmujących się budową obiektów inżynierii lądowej i wodnej o 20,2%. Wzrosły przychody firm zajmującymi się robotami budowlanymi specjalistycznymi (o 30,4%) oraz wznoszeniem budynków (o 14,5%).

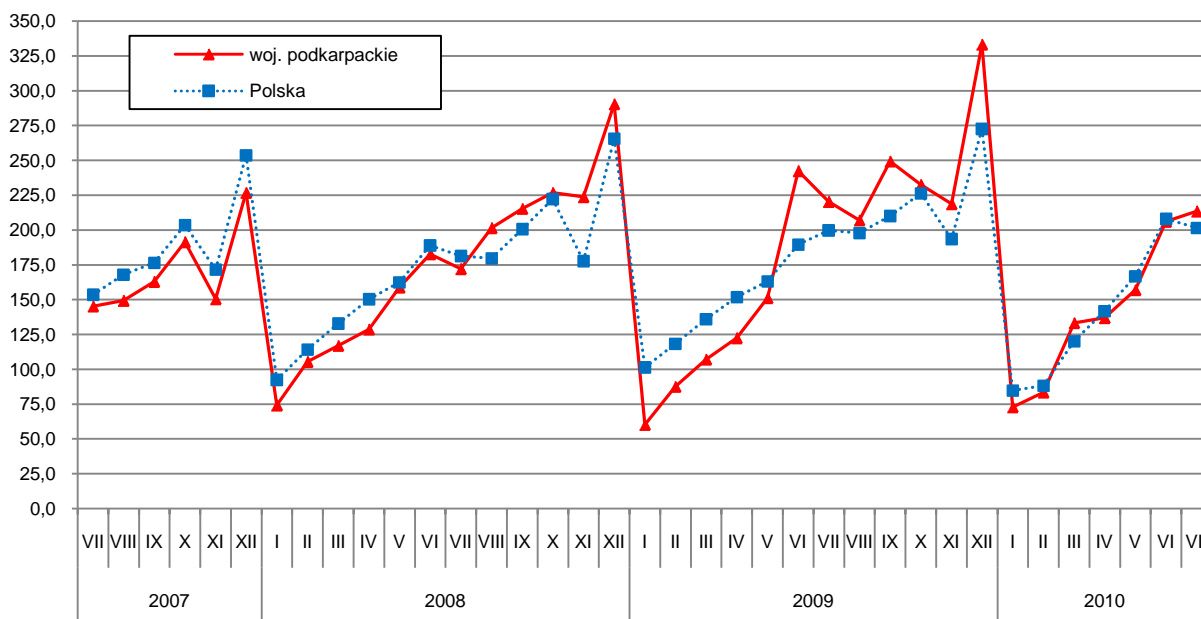
**STRUKTURA PRODUKCJI BUDOWLANO-MONTAŻOWEJ WEDŁUG DZIAŁÓW  
W LIPCU 2010 R.**



W porównaniu z czerwcem br. sprzedaż produkcji budowlano-montażowej wzrosła o 3,5%. Wzrost sprzedaży odnotowały jednostki zajmujące się budową obiektów inżynierii lądowej i wodnej o 12,4% oraz wykonujących roboty budowlane specjalistyczne o 11,9%. Spadek wystąpił w firmach, które zajmują się wznoszeniem budynków o 11,3%.

W okresie siedmiu miesięcy br. produkcja budowlano-montażowa była o 0,2% wyższa w porównaniu z analogicznym okresem ub. roku. Wzrost produkcji zanotowano w przedsiębiorstwach zajmujących się budową budynków (o 12,3%) oraz wykonujących roboty budowlane specjalistyczne (o 2,5%). Spadek sprzedaży wystąpił w jednostkach budujących obiekty inżynierii lądowej i wodnej (o 10,5 %).

**DYNAMIKA PRODUKCJI BUDOWLANO-MONTAŻOWEJ**  
(przeciętna miesięczna 2005 = 100)

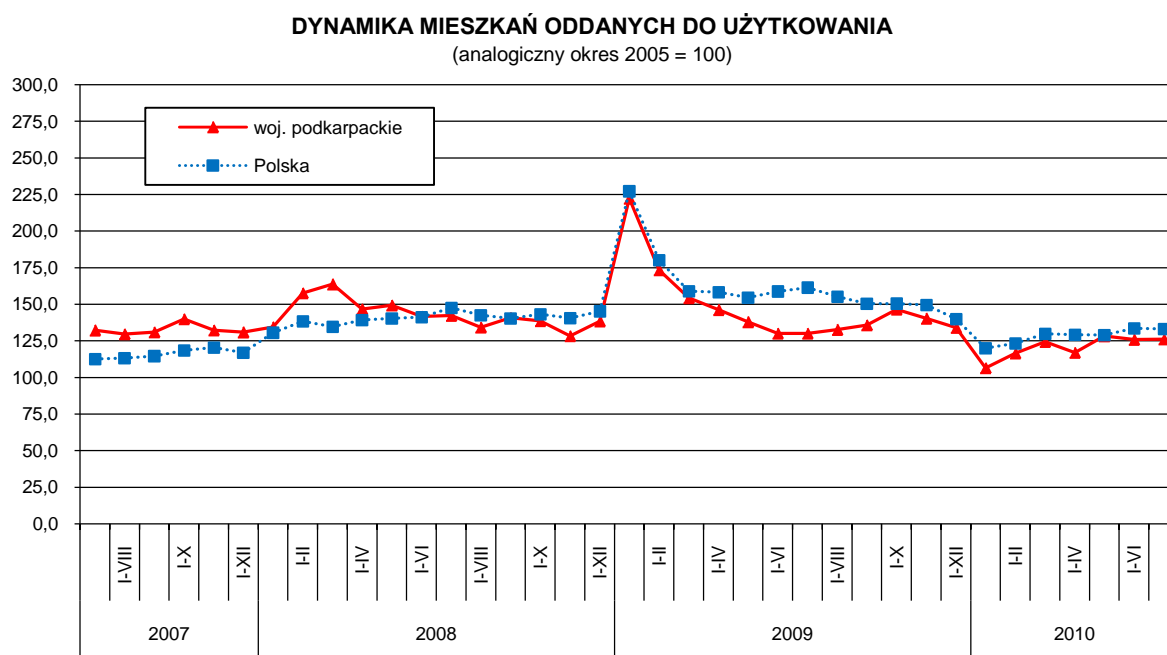


## BUDOWNICTWO MIESZKANIOWE

Według wstępnych danych w okresie styczeń-lipiec br. **oddano do użytkowania** 2551 **mieszkań**, tj. o 79 mieszkań mniej niż w analogicznym okresie ub. roku. W budownictwie indywidualnym przekazano do użytkowania 1917 mieszkań (o 241 mniej), w spółdzielczym – 220 (o 84 mniej), na sprzedaż lub wynajem – 388 (o 224 więcej).

**Przeciętna powierzchnia użytkowa** 1 mieszkania przekazanego do użytkowania w okresie styczeń-lipiec br. wyniosła 120,5 m<sup>2</sup>, w tym w budownictwie indywidualnym – 141,1 m<sup>2</sup>, spółdzielczym – 59,8 m<sup>2</sup>, na sprzedaż lub wynajem – 59,0 m<sup>2</sup>.

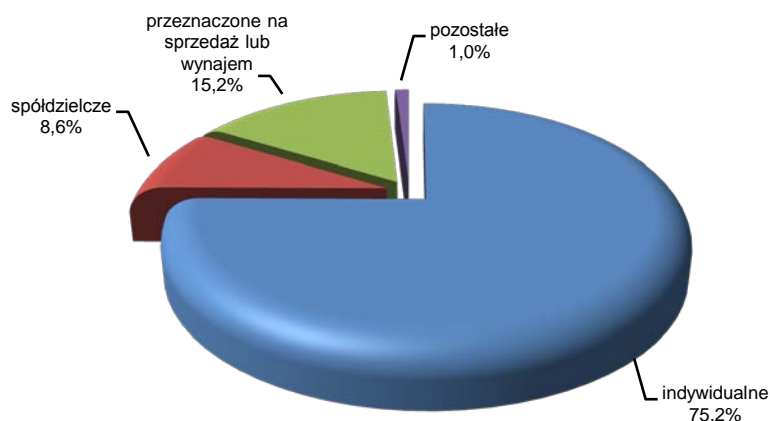
W okresie styczeń-lipiec br. **rozpoczęto budowę** 4892 mieszkań (w analogicznym okresie 2009 r. – 4775), w tym w budownictwie indywidualnym – 3942, spółdzielczym – 255, na sprzedaż lub wynajem – 628. W okresie tym **wydano pozwolenia** na budowę 4850 mieszkań (w analogicznym okresie ub. roku – 5112), w tym w budownictwie indywidualnym – 3922.



W lipcu br. przekazano do użytkowania 355 mieszkań (o 4 mniej niż w lipcu ub. roku). Inwestorzy indywidualni przekazali 354 mieszkania (o 84 więcej), spółdzielnie mieszkaniowe nie przekazały żadnego mieszkania (w ub. roku 24). W relacji do miesiąca poprzedniego liczba nowo oddanych mieszkań zwiększyła się o 46.

Od początku roku najwięcej mieszkań oddano do użytkowania w mieście Rzeszowie oraz powiecie rzeszowskim, łącznie 836 mieszkań, tj. 32,8% ogółu. Najmniej mieszkań przekazano w powiecie bieszczadzkim – 7 oraz w mieście Tarnobrzegu i w powiecie tarnobrzeskim – po 38 mieszkań.

**STRUKTURA MIESZKAŃ ODDANYCH DO UŻYTKOWANIA WEDŁUG FORM BUDOWNICTWA  
W OKRESIE STYCZEŃ-LIPIEC 2010 R.**



## **HANDEL**

**Sprzedaż detaliczna** zrealizowana przez przedsiębiorstwa handlowe i niehandlowe w lipcu br. była o 2,0% niższa niż przed rokiem, a o 7,4% wyższa w porównaniu z czerwcem br. Udział sprzedaży zrealizowanej przez jednostki handlowe w ogólnej wartości sprzedaży detalicznej wyniósł 89,1% (przed rokiem – 85,8%).

W okresie styczeń-lipiec br. sprzedaż detaliczna była o 3,7% niższa niż przed rokiem. Największy spadek sprzedaży odnotowano w przedsiębiorstwach zajmujących się sprzedażą mebli, RTV, AGD o 39,8 %, pojazdów samochodowych, motocykli, części o 11,6% oraz w grupie „pozostałe” o 7,2%. Zwiększyła się m.in. sprzedaż prasy, książek, pozostałej sprzedaży w wyspecjalizowanych sklepach o 8,9% oraz farmaceutyków, kosmetyków i sprzętu ortopedycznego o 7,1 %.

**Sprzedaż hurtowa** w przedsiębiorstwach handlowych w lipcu br. była o 5,2% wyższa niż przed rokiem, przy czym w przedsiębiorstwach handlu hurtowego zwiększyła się o 5,4%. W lipcu br. sprzedaż hurtowa w przedsiębiorstwach handlowych, w porównaniu z poprzednim miesiącem, była o 5,0% wyższa, w przedsiębiorstwach handlu hurtowego zwiększyła się o 4,1%.

W okresie siedmiu miesięcy br. sprzedaż hurtowa w przedsiębiorstwach handlowych, w porównaniu z analogicznym okresem ub. roku, była o 8,3% wyższa, w tym w przedsiębiorstwach handlu hurtowego – o 7,4%.

# WYBRANE DANE O WOJEWÓDZTWIE PODKARPACKIM

WYSZCZEGÓLNIENIE A – 2009 r.      B – 2010 r.		I	II	III	IV	V	VI	VII	VIII	IX	X	XI	XII	I-XII
Ludność <sup>a</sup> (w tys. osób) .....	A	x	x	2099,6	x	x	2100,4	x	x	2101,9	x	x	2101,7	2101,7
	B	x	x	2102,3	x	x	.	x	.	.	.	.	.	.
Bezrobotni zarejestrowani <sup>a</sup> (w tys. osób) .....	A	126,2	130,7	132,2	128,9	126,9	126,1	128,4	129,6	131,3	132,7	138,0	141,9	141,9
	B	150,9	152,2	149,5	141,3	137,1	133,6	131,9	.	.	.	.	.	.
Stopa bezrobocia <sup>ab</sup> (w %) .....	A	14,0	14,4	14,6	14,3	14,1	14,0	14,2	14,3	14,5	14,6	15,1	15,5	15,5
	B	16,3	16,4	16,2	15,4	15,0	14,7	14,5	.	.	.	.	.	.
Oferty pracy (w ciągu okresu) <sup>c</sup> .....	A	2732	2585	5975	5294	4481	4072	4085	3848	5131	3833	3053	2174	47263
	B	2722	4358	6824	6983	4796	5283	5054	.	.	.	.	.	.
Liczba bezrobotnych na 1 ofertę pracy <sup>ac</sup> .....	A	151	162	75	71	84	92	90	83	61	102	112	156	156
	B	114	80	53	65	80	70	70	.	.	.	.	.	.
Przeciętne zatrudnienie w sektorze przedsiębiorstw <sup>d</sup> (w tys. osób) .....	A	227,2	225,7	224,5	222,4	221,2	220,3	218,9	219,3	219,8	217,9	217,5	216,3	219,4
	B	215,5	216,5	217,4	219,6	220,9	222,4	223,6	.	.	.	.	.	.
poprzedni miesiąc = 100 .....	A	99,0	99,3	99,4	99,1	99,5	99,6	99,3	100,2	100,2	99,1	99,9	99,5	x
	B	99,6	100,4	100,4	101,0	100,6	100,7	100,6	.	.	.	.	.	.
analogiczny okres poprzedniego roku = 100 .....	A	99,9	98,7	97,5	95,6	94,9	94,9	94,2	94,4	94,7	93,9	94,2	94,3	94,7
	B	94,9	95,9	96,9	98,8	99,9	100,9	106,3	.	.	.	.	.	.
Przeciętne wynagrodzenia miesięczne brutto w sektorze przedsiębiorstw <sup>d</sup> (w zł) .....	A	2527,67	2445,18	2562,40	2627,04	2542,29	2581,09	2669,21	2627,32	2650,16	2686,08	2693,49	2884,45	2635,98
	B	2633,67	2591,32	2773,35	2736,20	2685,98	2702,70	2771,80	.	.	.	.	.	.
poprzedni miesiąc = 100 .....	A	92,9	96,7	104,8	102,5	96,8	101,5	103,4	98,4	100,9	101,4	100,3	107,1	x
	B	91,3	98,4	107,0	98,7	98,2	100,6	102,6	.	.	.	.	.	.
analogiczny okres poprzedniego roku = 100 .....	A	106,5	103,7	103,6	104,2	99,1	102,1	102,9	103,5	103,1	102,5	104,8	106,1	103,9
	B	104,2	106,0	108,2	104,2	105,7	104,7	105,5	.	.	.	.	.	.
Mieszkania oddane do użytkowania (od początku roku) .....	A	891	1080	1345	1775	2028	2271	2630	3130	3572	4314	4895	5466	5466
	B	427	726	1085	1420	1887	2196	2551	.	.	.	.	.	.
analogiczny okres poprzedniego roku = 100 .....	A	165,3	110,0	94,3	99,6	92,3	91,8	91,4	98,9	96,5	103,2	107,5	96,8	96,8
	B	47,9	67,2	80,7	80,0	93,0	96,7	97,0	.	.	.	.	.	.
Nakłady inwestycyjne <sup>e</sup> (od początku roku, ceny bieżące w mln zł) .....	A	x	x	.	x	x	827,5	x	x	1320,4	x	x	1945,2	1945,2
	B	x	x	.	x	x	837,6	.	.	.	.	.	.	.
analogiczny okres poprzedniego roku = 100 .....	A	x	x	.	x	x	74,9	x	x	71,5	x	x	69,5	69,5
	B	x	x	.	x	x	101,2	.	.	.	.	.	.	.
Produkcja sprzedana przemysłu <sup>d</sup> (w cenach stałych): poprzedni miesiąc = 100 .....	A	100,7	104,6	114,7	91,0	98,5	109,8	100,3	98,4	113,7	96,2	92,3	93,2	x
	B	101,2	105,2	120,6	87,9	103,3	107,4*	100,8	.	.	.	.	.	.
analogiczny okres poprzedniego roku = 100 .....	A	82,4	83,1	93,7	83,6	89,7	93,2	92,7	98,4	95,8	94,8	106,0	109,5	91,9
	B	110,0	110,6	116,3	112,4	117,9	115,2*	115,8	.	.	.	.	.	.

<sup>a</sup> Stan w końcu okresu. <sup>b</sup> Udział zarejestrowanych bezrobotnych w cywilnej ludności aktywnej zawodowo. <sup>c</sup> W 2010 r. wolne miejsca pracy i miejsca aktywizacji zawodowej. <sup>d</sup> W przedsiębiorstwach z większą od 9 liczbą pracujących. <sup>e</sup> W przedsiębiorstwach z większą od 49 liczbą pracujących.

\* ȡ oznacza, e dane zosta y zm ienione w stosunku do ju opublikowanych.

**WYBRANE DANE O WOJEWÓDZTWIE PODKARPACKIM (dok.)**

WYSZCZEGÓLNIENIE A – 2009 r.      B – 2010 r.		I	II	III	IV	V	VI	VII	VIII	IX	X	XI	XII	I-XII
Produkcja budowlano-montażowa <sup>a</sup> (w cenach bieżących):														
poprzedni miesiąc = 100 .....	A	20,7	145,4	122,3	114,2	123,6	160,2	90,9	94,0	120,4	93,3	94,0	152,4	x
	B	21,9	114,4	159,7	102,7	114,6	131,3	103,5						
analogiczny okres poprzedniego roku = 100 .....	A	81,2	83,1	91,6	95,1	95,3	132,6	128,1	102,8	115,8	102,5	97,7	114,7	109,9
	B	121,1	95,2	124,3	111,8	103,7	85,0	96,8						
Sprzedaż detaliczna towarów <sup>a</sup> (w cenach bieżących):														
poprzedni miesiąc = 100 .....	A	76,5	96,6	120,8	106,2	96,3	104,9	104,1	97,5	101,4	97,9	88,2	113,3	x
	B	74,2	92,9	127,9	101,5	101,0	104,4	107,4						
analogiczny okres poprzedniego roku = 100 .....	A	110,8	102,0	106,5	107,5	105,6	104,6	104,0	104,5	103,9	99,2	93,4	96,3	100,5
	B	93,5	90,0	95,3	91,1	95,5	95,1	98,0						
Wskaźnik cen towarów i usług konsumpcyjnych <sup>b</sup> :														
analogiczny okres poprzedniego roku = 100 .....	A	x	x	103,7	x	x	104,2	x	x	103,9	x	x	103,8	103,9
	B	x	x	103,3	x	x	.							
Wskaźnik cen skupu <sup>c</sup> ziarna zbóż:														
poprzedni miesiąc = 100 .....	A	109,9	101,5	99,2	95,7	98,6	106,4	100,1	92,6	97,5	102,8	102,6	100,4	x
	B	104,3	103,0	93,5	99,3	103,9	106,5	103,2						
analogiczny okres poprzedniego roku = 100 .....	A	53,8	54,9	54,1	51,7	53,1	61,5	65,0	78,9	84,8	104,4	105,6	106,4	67,3
	B	101,0	102,4	96,6	100,2	105,6	105,7	108,9						
Wskaźnik cen skupu <sup>c</sup> żywca rzeźnego wołowego:														
poprzedni miesiąc = 100 .....	A	88,3	110,1	99,5	98,6	101,7	101,2	94,4	97,8	104,8	93,0	99,7	102,9	x
	B	106,3	101,9	105,6	102,0	101,3	92,1	97,7						
analogiczny okres poprzedniego roku = 100 .....	A	108,1	115,8	114,9	105,0	98,8	102,9	100,7	84,4	102,5	96,3	94,1	90,6	112,9
	B	109,1	100,9	107,1	110,8	110,4	100,5	104,0						
Wskaźnik cen skupu <sup>c</sup> żywca rzeźnego wieprzowego:														
poprzedni miesiąc = 100 .....	A	100,0	97,8	109,0	101,3	99,2	103,1	100,6	99,2	96,5	89,0	97,4	95,4	x
	B	95,2	93,3	101,7	98,0	102,0	113,0	101,8						
analogiczny okres poprzedniego roku = 100 .....	A	124,6	130,2	130,6	134,5	123,0	116,9	114,6	108,6	103,3	96,1	95,8	88,1	113,7
	B	83,8	80,0	74,7	72,3	74,4	81,3	82,2						
Wskaźnik rentowności obrotu w przedsiębiorstwach <sup>d</sup> (od po-														
czątku roku)														
brutto <sup>e</sup> (w %) .....	A	x	x	4,2	x	x	5,5	x	x	5,7	x	x	5,4	5,4
	B	x	x	5,5	x	x	5,0							
netto <sup>f</sup> (w %) .....	A	x	x	3,1	x	x	4,7	x	x	4,9	x	x	4,5	4,5
	B	x	x	4,6	x	x	4,2							
Podmioty gospodarki narodowej <sup>g</sup> .....	A	143365	143168	142909	142499	142344	142339	142469	142606	142941	143663	144164	144999	144999
	B	145196	145559	146471	147322	148244	148909	149664						
w tym spółki handlowe .....	A	6647	6673	6728	6756	6774	6805	6836	6863	6893	6927	6960	7004	7004
	B	7026	7053	7106	7149	7179	7204	7238						
w tym z udziałem kapitału zagranicznego .....	A	864	862	870	877	877	885	892	895	901	902	909	913	913
	B	914	917	928	933	935	939	945						

<sup>a</sup> W przedsiębiorstwach z większą od 9 liczbą pracujących. <sup>b</sup> W kwartale. <sup>c</sup> Ceny skupu bez VAT. <sup>d</sup> Z większą od 49 liczbą pracujących. <sup>e</sup> Relacja wyniku finansowego brutto do przychodów z całokształtu działalności. <sup>f</sup> Relacja wyniku finansowego netto do przychodów z całokształtu działalności. <sup>g</sup> W rejestrze REGON, bez rolników indywidualnych; stan w końcu okresu.