



URZĄD STATYSTYCZNY
W RZESZOWIE

Wyniki wstępne

Data opracowania 29.04.2011 r.



ul. Jana III Sobieskiego 10, 35-959 Rzeszów
e-mail: SekretariatUSRze@stat.gov.pl; tel.: (17) 85 352 10, 85 352 19; Internet: <http://www.stat.gov.pl/rzesz>

**KOMUNIKAT
O SYTUACJI SPOŁECZNO-GOSPODARCZEJ
WOJEWÓDZTWA PODKARPACKIEGO**

Marzec 2011

Nr 3

W marcu 2011 r. sytuację w województwie charakteryzowały następujące tendencje:

- ♦ **przeciętne zatrudnienie w sektorze przedsiębiorstw** zwiększyło się zarówno w odniesieniu do marca 2010 r., jak i do miesiąca poprzedniego;
- ♦ **liczba bezrobotnych** zarejestrowanych w urzędach pracy zwiększyła się w porównaniu z marcem 2010 r., natomiast zmalała w odniesieniu do miesiąca poprzedniego;
- ♦ **przeciętne miesięczne wynagrodzenie brutto w sektorze przedsiębiorstw** było wyższe w porównaniu z marcem ub. roku, jak i w odniesieniu do lutego br.;
- ♦ **ceny skupu** żywca drobiowego, wołowego i wieprzowego, mleka krowiego oraz zbóż podstawowych były wyższe niż przed rokiem;
- ♦ w porównaniu z marcem 2010 r. wyższy był **skup** żywca drobiowego i wołowego, natomiast niższy był skup żywca wieprzowego, mleka krowiego oraz zbóż podstawowych;
- ♦ **produkcja sprzedana przemysłu** była wyższa w odniesieniu do marca 2010 r., jak i w porównaniu z miesiącem poprzednim;
- ♦ **produkcja budowlano-montażowa** była wyższa zarówno w odniesieniu do analogicznego miesiąca ub. roku, jak i w stosunku do lutego 2011 r.;
- ♦ **liczba oddanych do użytkowania mieszkań** była wyższa w porównaniu z marcem 2010 r., natomiast zmniejszyła się w odniesieniu do lutego br.;
- ♦ **sprzedaż detaliczna towarów** była wyższa w porównaniu z analogicznym miesiącem ub. roku oraz wzrosła w odniesieniu do miesiąca poprzedniego.

UWAGI

Prezentowane w Komunikacie:

- dane o pracujących, zatrudnieniu i wynagrodzeniach oraz o przychodach ze sprzedaży produkcji przemysłu i budownictwa, a także o sprzedaży detalicznej i hurtowej towarów – w ujęciu miesięcznym – dotyczą podmiotów gospodarczych, w których liczba pracujących przekracza 9 osób;
- dane o wynikach finansowych przedsiębiorstw – w ujęciu kwartalnym – dotyczą podmiotów gospodarczych prowadzących księgi rachunkowe (z wyjątkiem rolnictwa, leśnictwa, łowiectwa i rybactwa, działalności finansowej i ubezpieczeniowej), w których liczba pracujących przekracza 49 osób;
- dane o nakładach inwestycyjnych – w ujęciu kwartalnym – dotyczą podmiotów gospodarczych prowadzących księgi rachunkowe, w których liczba pracujących przekracza 49 osób (z wyjątkiem rolnictwa, leśnictwa, łowiectwa i rybactwa, działalności finansowej i ubezpieczeniowej).

Dane w ujęciu wartościowym podano w cenach bieżących. Wskaźniki struktury oraz dynamiki zaprezentowano na podstawie wartości w cenach bieżących, z wyjątkiem przemysłu, dla którego wskaźniki dynamiki podano na podstawie wartości w cenach stałych (średnie ceny bieżące 2005 r.).

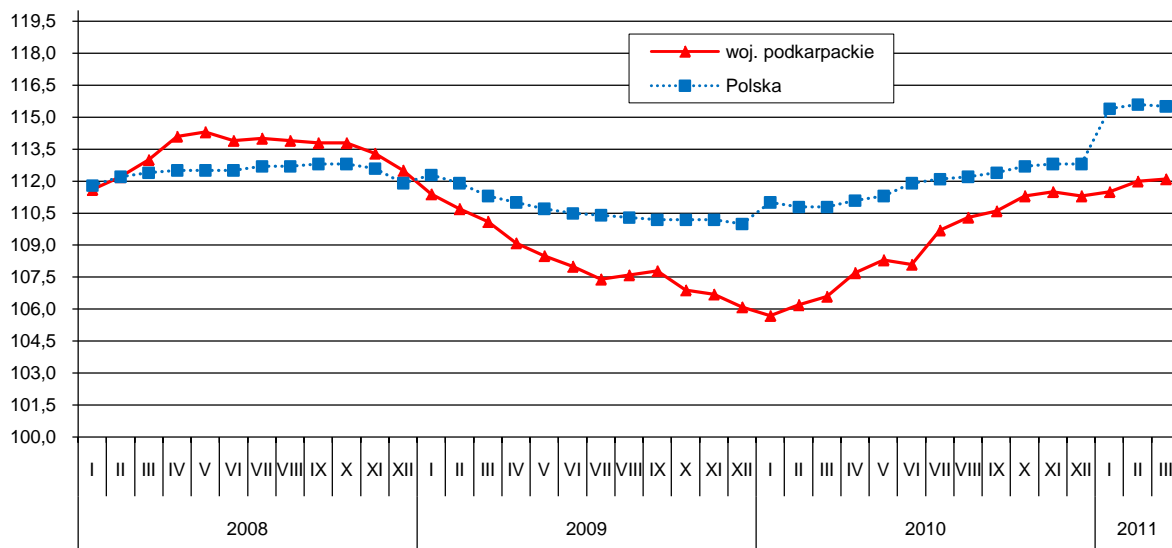
Od 2009 r. dane, prezentowane są w układzie Polskiej Klasyfikacji Działalności (PKD 2007), opracowanej na podstawie Europejskiej Klasyfikacji Działalności Gospodarczej (NACE Rev. 2). Dane te nie są w pełni porównywalne z publikowanymi wcześniej według PKD 2004 (NACE Rev. 1).

Prosimy o podanie źródła przy publikowaniu danych US

RYNEK PRACY

W marcu br. **przeciętne zatrudnienie w sektorze przedsiębiorstw** wyniosło 228,5 tys. osób i było o 5,1% wyższe niż w marcu 2010 r. (w Polsce wzrosło o 4,1%) i o 0,1% wyższe niż w lutym br. (w kraju niższe o 0,1%).

DYNAMIKA PRZECIĘTNEGO ZATRUDNIENIA W SEKTORZE PRZEDSIĘBIORSTW
(przeciętne miesięczne 2005 = 100)

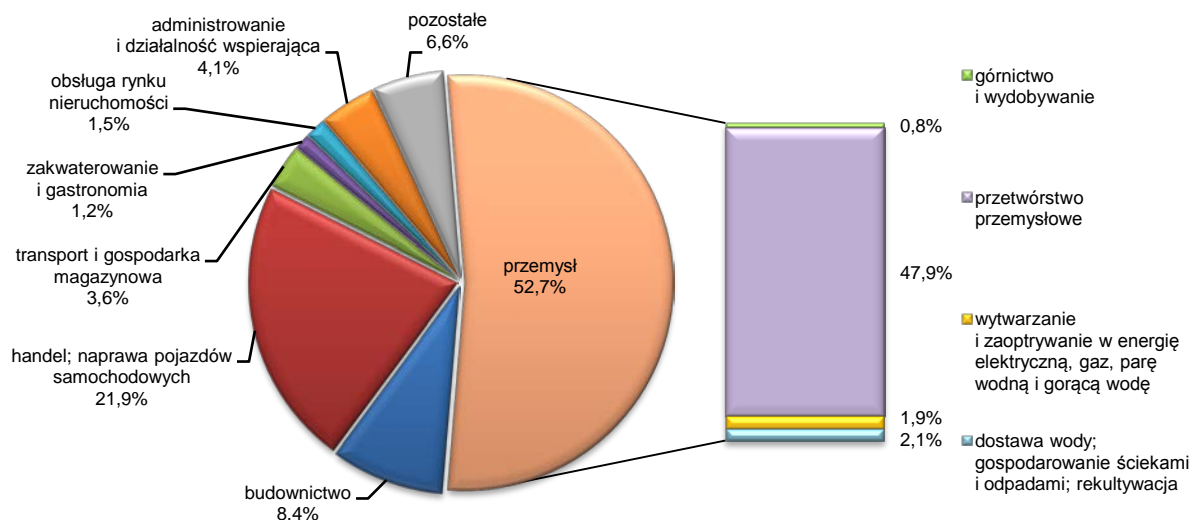


W odniesieniu do marca ub. roku wyższe zatrudnienie odnotowano m.in. w sekcjach: zakwaterowanie i gastronomia (o 10,5%), budownictwo (o 9,7%), górnictwo i wydobywanie (o 8,7%), dostawa wody; gospodarowanie ściekami i odpadami; rekultywacja (o 6,3%). Niższe zatrudnienie wystąpiło w dwóch sekcjach: wytwarzanie i zaopatrywanie w energię elektryczną, gaz, parę wodną i gorącą wodę (o 7,4%) oraz administrowanie i działalność wspierająca (o 1,0%).

W przedsiębiorstwach sektora publicznego zatrudnionych było 23,8 tys. osób, tj. o 0,7 % mniej niż przed rokiem, a o 0,4% więcej niż w poprzednim miesiącu. W sektorze prywatnym przeciętne zatrudnienie wyniosło 204,6 tys. osób, tj. o 5,8% więcej niż w marcu 2010 r. i utrzymało się na poziomie lutego br.

W I kwartale br. przeciętne zatrudnienie w sektorze przedsiębiorstw ukształtowało się na poziomie 228,6 tys. osób i było o 5,3% (w kraju o 4,1%) wyższe niż w analogicznym okresie ub. roku. Znacząco wzrosło zatrudnienie m.in. w sekcjach: zakwaterowanie i gastronomia (o 11,0%), budownictwo (o 10,0%) oraz górnictwo i wydobywanie (o 8,6%). Mniejszy wzrost zatrudnienia wystąpił w obsłudze rynku nieruchomości (o 6,5%), dostawie wody; gospodarowaniu ściekami i odpadami; rekultywacji (o 6,4%), przetwórstwie przemysłowym (o 4,2%) oraz handlu; naprawie pojazdów samochodowych (o 3,8%). W transporcie i gospodarce magazynowej przeciętne zatrudnienie utrzymało się na poziomie miesiąca poprzedniego, a niższe przeciętne zatrudnienie zanotowano jedynie w wytwarzaniu i zaopatrywaniu w energię elektryczną, gaz, parę wodną i gorącą wodę (o 7,2%).

STRUKTURA PRZECIĘTNEGO ZATRUDNIENIA W SEKTORZE PRZEDSIĘBIORSTW WEDŁUG SEKCJI W MARCU 2011 R.

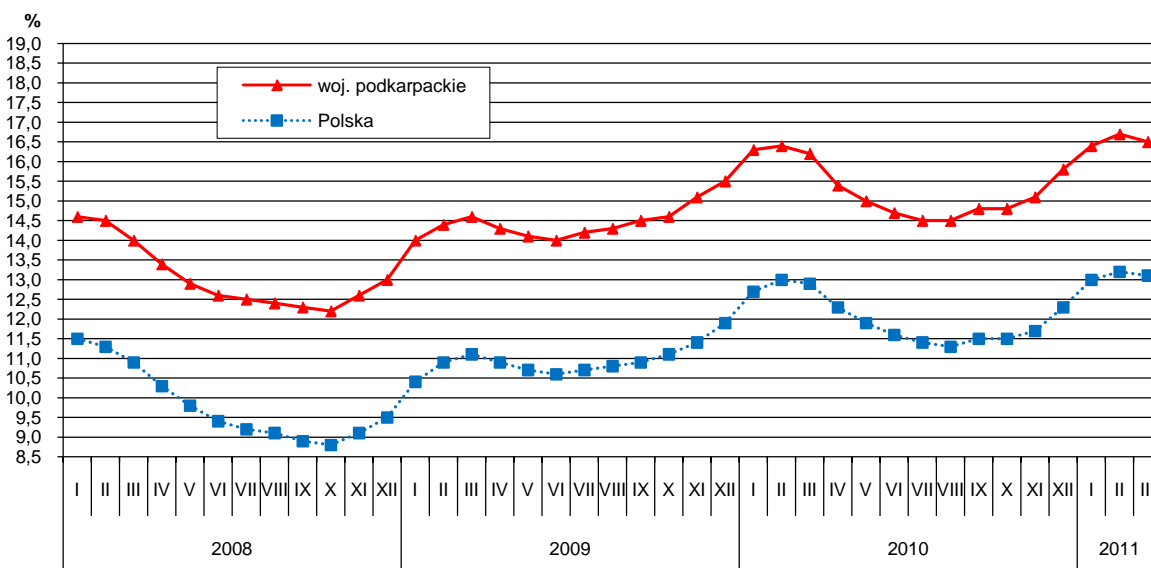


W końcu marca 2011 r. w urzędach pracy województwa podkarpackiego zarejestrowanych było 151759 osób **bezrobotnych**, tj. o 1,5% więcej niż przed rokiem. W porównaniu z lutym 2011 r. liczba bezrobotnych zmalała o 0,9%. Liczba bezrobotnych kobiet wyniosła 77669 i w porównaniu z marcem 2010 r. zwiększyła się o 7,1%, a ich udział w ogólnej liczbie bezrobotnych zwiększył się o 2,7 pkt. proc. Mieszkańcy wsi stanowili 62,0% ogólnej liczby bezrobotnych.

Bez prawa do zasiłku pozostawało w końcu marca 129955 osób, a ich udział w ogólnej liczbie bezrobotnych wyniósł 85,6% (przed rokiem – 83,0%).

Bezrobotni zarejestrowani w urzędach pracy w końcu marca 2011 r. stanowili 16,5% (podobnie jak w roku ubiegłym) cywilnej ludności aktywnej zawodowo. W kraju stopa bezrobocia wyniosła 13,1%, wobec 13,0% przed rokiem.

STOPA BEZROBOCIA REJESTROWANEGO Stan w końcu miesiąca



Bezrobotni poszukujący pracy ponad rok stanowili 37,1%, a ich udział w ogólnej liczbie bezrobotnych w odniesieniu do końca marca 2010 r. zwiększył się o 1,9 pkt. proc. Osoby pozostające bez pracy do 1 miesiąca stanowiły w końcu I kwartału br. 6,5% (rok wcześniej 7,3%) bezrobotnych, od 1 do 3 miesięcy – 16,8% (16,7%), od 3 do 6 miesięcy – 20,7% (19,3%), natomiast od 6 do 12 miesięcy – 18,8% (w końcu I kwartału 2010 r. – 21,6%).

Największą grupę wśród bezrobotnych stanowiły osoby w wieku od 25 do 34 lat oraz od 18 do 24 lat. Ich odsetek w ogólnej liczbie bezrobotnych w końcu I kwartału 2011 r. wyniósł odpowiednio: 31,1% i 24,3%. Osoby w wieku od 35 do 44 lat stanowiły 19,6% bezrobotnych, od 45 do 54 lat – 17,9%, a powyżej 54 lat – 7,0%.

Wykształcenie zasadnicze zawodowe posiadało 30,6% bezrobotnych, średnie zawodowe i policealne 25,1%, a gimnazjalne i niższe 21,8%. Licea ogólnokształcące ukończyło 10,6% bezrobotnych, a szkoły wyższe 11,9%.

W ogólnej liczbie bezrobotnych 26,5% stanowiły osoby dotychczas niepracujące. Wśród bezrobotnych posiadających staż pracy największy odsetek stanowiły osoby ze stażem pracy 1-5 lat (29,9%) oraz ze stażem pracy do 1 roku (20,3%).

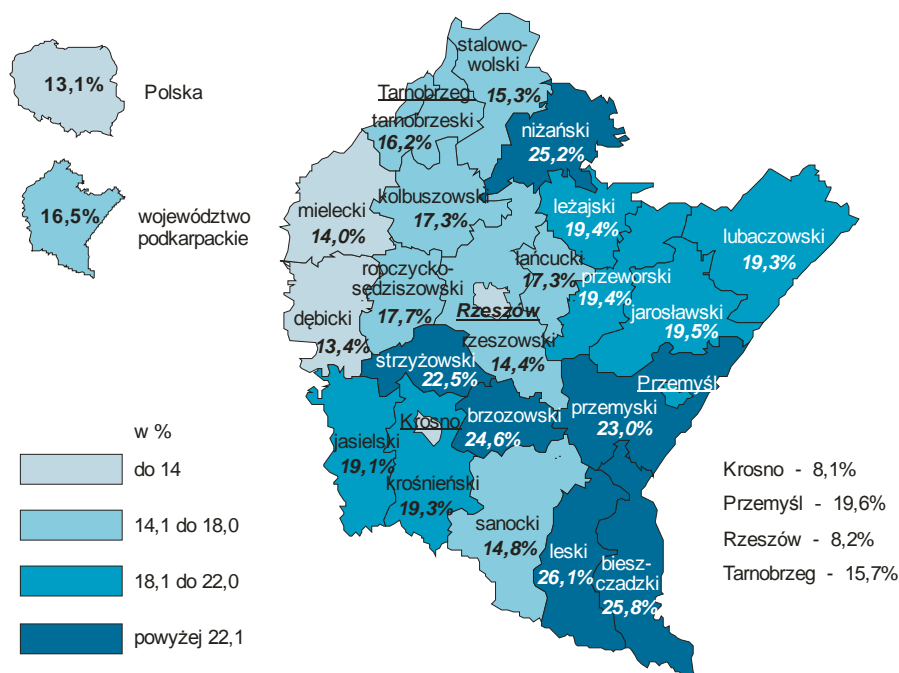
Do osób w szczególnej sytuacji na rynku pracy należą m.in. długotrwale bezrobotni (tzn. pozostający bez pracy łącznie przez okres ponad 12 miesięcy w okresie ostatnich 2 lat, z wyłączeniem okresów odbywania stażu i przygotowania zawodowego w miejscu pracy), których udział wśród ogółu zarejestrowanych bezrobotnych wyniósł w końcu marca 54,7% i w odniesieniu do analogicznego okresu ub. roku zwiększył się o 4,5 pkt. proc. W porównaniu z końcem marca 2010 r. zwiększył się udział osób bezrobotnych w wieku poniżej 25 lat (z 24,2% do 24,3%) oraz osób powyżej 50 roku życia (z 15,2% do 16,1%). Kwalifikacji zawodowych nie posiadało 25,2% zarejestrowanych bezrobotnych, 4,8% samotnie wychowywało co najmniej jedno dziecko w wieku do 18 lat, a 3,6% stanowili niepełnosprawni.

W marcu 2011 r. w urzędach pracy **zarejestrowano** 12383 osoby, z których 83,1% powróciło do ewidencji bezrobotnych po raz kolejny. W porównaniu z marcem 2010 roku liczba nowo zarejestrowanych bezrobotnych zmniejszyła się o 573 osoby, tj. o 4,4%. Co czwarty nowo zarejestrowany bezrobotny nie posiadał kwalifikacji zawodowych.

Z ewidencji bezrobotnych wyłączono równocześnie 13807 osób, tj. o 1918 (12,2%) mniej niż rok wcześniej. Największy odsetek wśród wyrejestrowanych bezrobotnych stanowiły osoby, które podjęły pracę – 48,2%, tj. 6661 bezrobotnych. Pracę niesubsydiowaną (w tym sezonową) podjęło 5958 osób, a pracę subsydiowaną 703 osoby, spośród których do prac interwencyjnych skierowano 364 osoby, a 31 do robót publicznych. Spośród pozostałych bezrobotnych wyłączonych z ewidencji 4024 osoby utraciły status bezrobotnego w wyniku niepotwierdzenia gotowości do pracy, 1109 osób

rozpoczęło szkolenie lub staż u pracodawców, 764 dobrowolnie zrezygnowało ze statusu bezrobotnego, a 219 nabyło prawa emerytalne lub rentowe.

STOPA BEZROBOCIA REJESTROWANEGO WEDŁUG POWIATÓW W KOŃCU MARCA 2011 R.



W porównaniu z marcem 2010 roku najwyższy wzrost stopy bezrobocia w województwie podkarpackim wystąpił w powiatach: nizańskim (o 1,7 pkt. proc.), przeworskim (o 1,6 pkt. proc.) i bieszczadzkim (o 1,4 pkt. proc.), zaś największy spadek wystąpił w powiatach: brzozowskim (o 0,9 pkt. proc.) i lubaczowskim (o 0,6 pkt. proc.). Najwyższa stopa bezrobocia w końcu marca wystąpiła w powiecie leskim i bieszczadzkim (odpowiednio 26,1% i 25,8%), zaś najniższy jej poziom odnotowano w Krośnie i Rzeszowie (odpowiednio 8,1% i 8,2%).

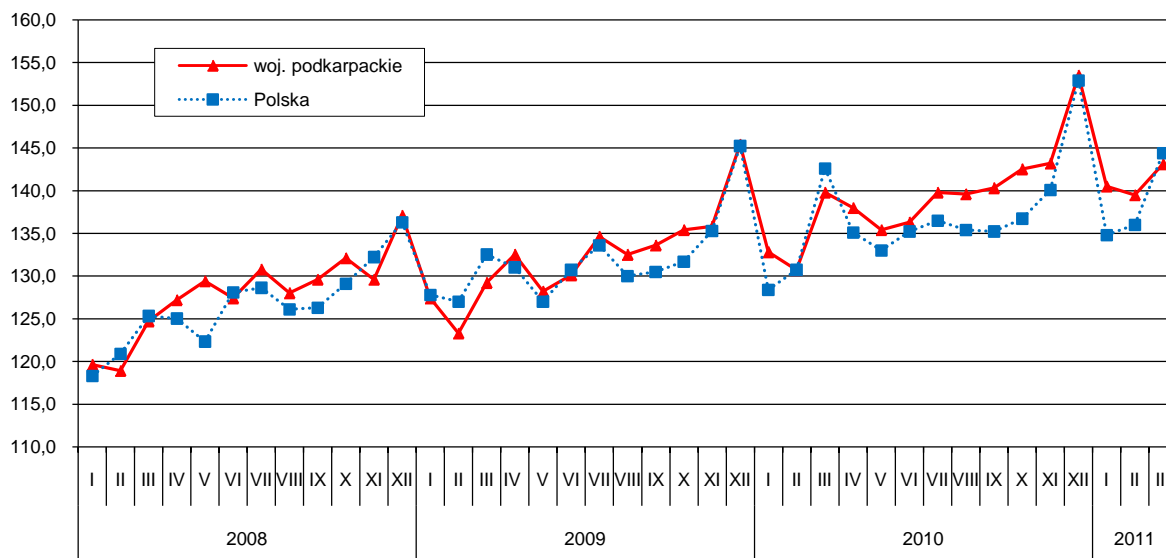
Liczba **wolnych miejsc pracy i miejsc aktywizacji zawodowej** zgłoszonych w marcu 2011 r. do urzędów pracy wyniosła 5500, w tym 2605 ofert dotyczyło pracy subsydiowanej. Osobom niepełnosprawnym oferowano 251 miejsc pracy. W końcu marca urzędy pracy dysponowały ofertami pracy dla 2406 osób, co oznacza, że na jedną ofertę pracy przypadało 63 bezrobotnych.

Wydatki Funduszu Pracy wyniosły w marcu br. 31,4 mln zł, z których 55,4% przeznaczono na zasiłki dla bezrobotnych.

WYNAGRODZENIA

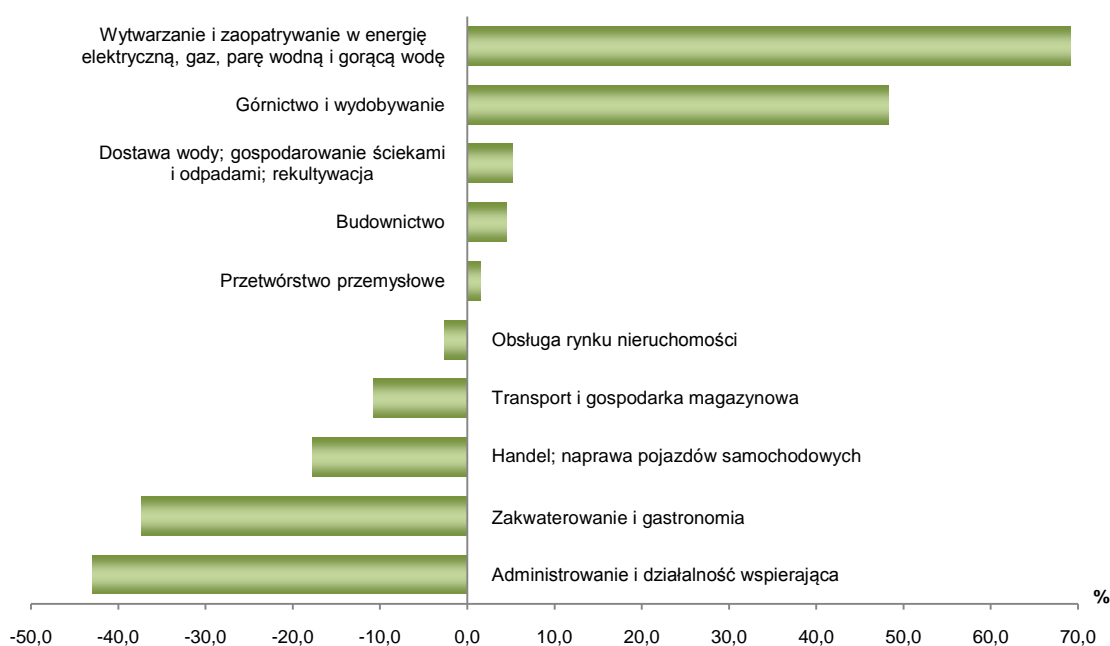
Przeciętne miesięczne wynagrodzenie brutto w sektorze przedsiębiorstw w marcu br. ukształtowało się na poziomie 2838,62 zł i było o 2,4% wyższe niż przed rokiem (w Polsce wyniosło 3633,54 zł i wzrosło o 4,0%), a w porównaniu z lutym br. zwiększyło się o 2,6 % (w kraju wzrosło o 6,2%).

**DYNAMIKA PRZECIĘTNEGO MIESIĘCZNEGO WYNAGRODZENIA BRUTTO
W SEKTORZE PRZEDSIĘBIORSTW**
(przeciętne miesięczne 2005 = 100)



W odniesieniu do marca ub. roku wzrost płac wystąpił w większości sekcji. Wynagrodzenia wzrosły m.in. w górnictwie i wydobywaniu (o 14,8%), budownictwie (o 8,5%) oraz transporcie i gospodarce magazynowej (o 7,1%). W sekcjach o najwyższym zatrudnieniu odnotowano wzrost płac. W handlu; naprawach pojazdów samochodowych wynagrodzenia wzrosły o 5,6%, a w przetwórstwie przemysłowym – o 1,0%. Spadek wynagrodzeń wystąpił w pięciu sekcjach, w tym w wytwarzaniu i zaopatrywaniu w energię elektryczną, gaz, parę wodną i gorącą wodę wyniósł 6,6%, a w obsłudze rynku nieruchomości – 3,3%.

**ODCHYLENIA PRZECIĘTNYCH MIESIĘCZNYCH WYNAGRODZEŃ BRUTTO W WYBRANYCH
SEKCJACH PKD OD ŚREDNIEJ PŁACY W WOJEWÓDZTWIE W MARCU 2011 R.**



W sektorze publicznym przeciętne miesięczne wynagrodzenie brutto w marcu br. wyniosło 3247,26 zł i wzrosło zarówno w porównaniu z marcem ub. roku (o 4,4%), jak i w odniesieniu do lutego br. (o 2,0%). W sektorze prywatnym ukształtowało się na poziomie 2791,04 zł, tj. o 2,2% wyższym niż przed rokiem i o 2,6% wyższym w stosunku do ubiegłego miesiąca.

W I kwartale br. przeciętne miesięczne wynagrodzenie brutto w sektorze przedsiębiorstw wyniosło 2800,06 zł i było o 5,1% (w kraju o 4,1%) wyższe niż w tym samym okresie ub. roku. Wzrost wynagrodzeń wystąpił w większości sekcji. Znaczny wzrost wynagrodzeń wystąpił w górnictwie i wydobywaniu (o 14,2%), budownictwie (o 9,9%) oraz transporcie i magazynowaniu (o 9,0%). W handlu; naprawach pojazdów samochodowych płace wzrosły o 6,0%, a w przetwórstwie przemysłowym o 4,1%.

CENY

Ceny produktów rolnych¹

W marcu br. średnia cena skupu 1 kg żywca wołowego wyniosła – 4,83 zł, wieprzowego – 4,05 zł, a drobiowego – 3,91 zł. W porównaniu z cenami uzyskanymi w lutym br. wzrosła cena skupu żywca wieprzowego (o 6,3%), a obniżyła się cena skupu drobiowego (o 2,0%) i wołowego (o 0,2%). W odniesieniu do marca 2010 r. wzrosła cena skupu żywca drobiowego (o 23,3%), wieprzowego (o 14,4%) i wołowego (o 6,6%).

Średnia cena skupu 1 litra mleka krowiego w marcu br. wyniosła 1,05 zł i w porównaniu z ceną uzyskaną w poprzednim miesiącu wzrosła o 2,9%, a w odniesieniu do marca ub. roku była wyższa o 16,7%.

Za 1 dt zbóż podstawowych (łącznie z paszowymi, bez ziarna siewnego) w marcu br. płacono w skupie średnio 85,00 zł, tj. o 2,4% mniej niż w lutym br., a o 94,8% więcej niż przed rokiem.

Cena 1 dt pszenicy w skupie wyniosła średnio 86,56 zł, tj. o 2,5% mniej niż w lutym br., a o 93,0% więcej niż przed rokiem. Wolnorynkowa cena 1 dt pszenicy w marcu br. wyniosła średnio 111,19 zł i była o 5,9% wyższa niż w lutym br. i o 92,0% wyższa niż w marcu ub. roku.

Za 1 dt żyta w skupie płacono średnio 63,49 zł, tj. o 25,6% mniej niż w lutym br., a o 107,3% więcej niż w marcu ub. roku. Wolnorynkowa cena 1 dt żyta w marcu br. wyniosła średnio 83,00 zł i była o 6,3% niższa niż w miesiącu poprzednim, a o 101,9% wyższa niż przed rokiem.

Targowiskowa cena prosięcia na chów w marcu br. wyniosła średnio 98,75 zł i była o 13,2% wyższa niż w lutym br., a o 38,7,6% niższa niż w analogicznym okresie ub. roku.

¹ Ceny skupu produktów rolnych podano bez podatku VAT.

Ceny detaliczne

W IV kwartale 2010 r. w województwie podkarpackim w porównaniu z analogicznym okresem 2009 r. wystąpił wzrost cen towarów i usług konsumpcyjnych o 3,8% (w omawianym okresie w Polsce ceny były wyższe o 2,9%). Najbardziej wzrosły wydatki związane z transportem (o 6,3%). Ceny żywności i napojów bezalkoholowych wzrosły o 5,4%, a ceny napojów alkoholowych i wyrobów tytoniowych – o 2,8%. Wydatki związane z użytkowaniem mieszkania wzrosły o 4,2%, z edukacją – o 3,1%, ze zdrowiem – o 3,0%, z rekreacją i kulturą – o 1,1%. W omawianym okresie wystąpił wzrost cen odzieży i obuwia o 1,5%.

W IV kwartale 2010 r., w stosunku do poprzedniego kwartału, ceny towarów i usług konsumpcyjnych wzrosły o 1,3% (w omawianym okresie w Polsce ceny były wyższe o 0,9%). Najbardziej wzrosły ceny odzieży i obuwia (o 3,4%). Ceny żywności i napojów bezalkoholowych wzrosły o 2,3% natomiast napojów alkoholowych i wyrobów tytoniowych spadły o 0,2%. Wydatki związane z transportem oraz na edukację wzrosły o 1,3%. Wzrosły wydatki na użytkowanie mieszkania (o 1,1%) oraz na zdrowie (o 1,2%). Spadły ceny towarów i usług związanych z rekreacją i kulturą (o 0,3%).

PODMIOTY GOSPODARKI NARODOWEJ

W końcu marca 2011 r. w rejestrze REGON w województwie podkarpackim zarejestrowanych było 152893 podmioty gospodarki narodowej (bez indywidualnych gospodarstw rolnych) i w porównaniu ze stanem z grudnia 2010 r. nastąpił wzrost o 275 podmiotów. W sektorze publicznym zarejestrowanych było 6030 podmiotów, to jest o 56 mniej niż w końcu grudnia 2010 r., a w prywatnym 146863 jednostki – o 331 więcej.

Sektor prywatny skupiał 96,1% wszystkich podmiotów. Dominowały podmioty prowadzone przez osoby fizyczne (118,6 tys.), które stanowiły 77,7% ogółu firm prowadzących działalność gospodarczą.

Do sekcji, w których podmiotów gospodarki narodowej było najwięcej należą: handel; naprawa pojazdów samochodowych (29,8%), budownictwo (12,5%), przemysł (10,1%), w tym przetwórstwo przemysłowe – 9,6% oraz działalność profesjonalna naukowa i techniczna (7,5%).

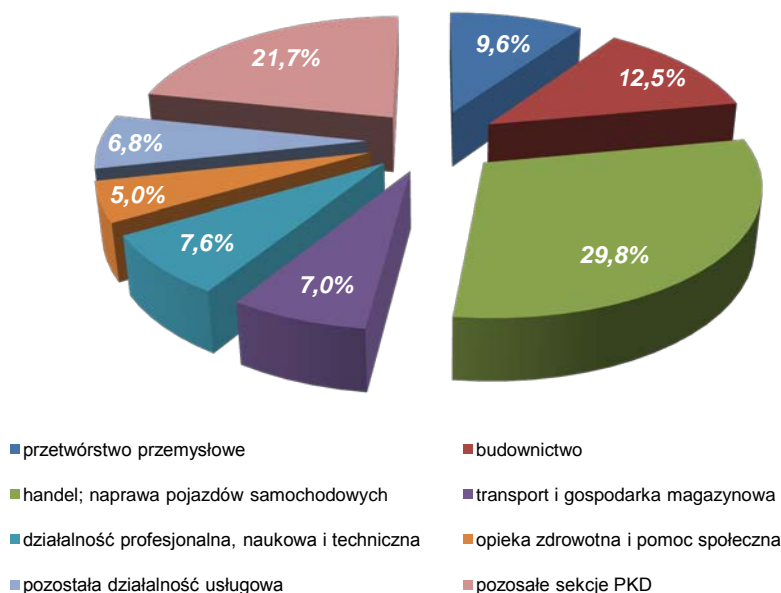
W rejestrze REGON zarejestrowanych było m.in.: 2 przedsiębiorstwa państwowe, 727 spółdzielni – spadek o 1,6% w porównaniu ze stanem na koniec grudnia 2010 r., 7562 spółki handlowe – wzrost o 1,9% (w tym: 988 spółek z udziałem kapitału zagranicznego – o 1,4% więcej), 236 spółek akcyjnych - spadek o 0,8%, 5743 spółki z ograniczoną odpowiedzialnością – wzrost o 1,9%, 92 spółki partnerskie – o 1,1% więcej, 1339 spółek jawnych – spadek o 0,1%, 258 fundacji – wzrost o 0,8%, 5658 stowarzyszeń i organizacji społecznych – wzrost o 0,9%, 2256 wspólnot

mieszkaniowych – o 0,8% więcej, 118786 osób fizycznych prowadzących działalność gospodarczą – więcej o 0,1%, 9525 spółek cywilnych – wzrost o 0,3%.

Największą liczbę zarejestrowanych podmiotów odnotowano w m. Rzeszowie – 21337 (14,0% ogółu podmiotów), w powiecie rzeszowskim – 10349 (6,8%) i mieleckim – 9624 (6,3%), natomiast najmniej podmiotów było w powiecie bieszczadzkim – 2147 (1,4%) oraz leskim – 2640 (1,7%).

W pierwszym kwartale 2011 r. wpisano do rejestru REGON 3224 nowe podmioty, tj. o 15,3% mniej niż w okresie I kwartału roku ubiegłego, a wykreślono z rejestru 2907 podmiotów, tj. o 23,3% więcej.

STRUKTURA PODMIOTÓW GOSPODARKI NARODOWEJ W WOJEWÓDZTWIE PODKARPACKIM W MARCU 2011 R.



ROLNICTWO

W marcu br. skup żywca rzeźnego w wadze żywej od producentów mających siedzibę na terenie województwa podkarpackiego wyniósł 6316 ton, tj. o 535 ton (o 7,8%) mniej niż w marcu 2010 r. W odniesieniu do marca ub. roku większy był skup żywca drobiowego (o 2,1%) i wołowego (o 1,0%), natomiast niższy skup żywca wieprzowego (o 21,6%).

W porównaniu z lutym br. skup żywca rzeźnego w wadze żywej wzrósł o 1634 tony, tj. o 34,9%. Więcej skupiono żywca drobiowego (o 60,7%), wołowego (o 11,0%) i wieprzowego (o 10,1%).

W okresie styczeń-marzec br. skup żywca rzeźnego wyniósł 15738 ton, tj. o 7,3% mniej niż w analogicznym okresie ub. roku. Skup żywca drobiowego wyniósł 8411 ton, wieprzowego –

5772 tony i wołowego – 1299 ton. W porównaniu z analogicznym okresem ub. roku zmniejszył się skup żywca wieprzowego (o 7,5%), drobiowego (o 7,1%) oraz wołowego (o 4,1%).

W marcu br. skupiono 6,1 mln litrów mleka krowiego, tj. o 23,4% mniej niż przed rokiem, a o 3,3% więcej niż w lutym br.

Skup zbóż podstawowych (łącznie z paszowymi bez ziarna siewnego) w okresie lipiec-marzec 2011 r. według danych meldunkowych² wyniósł 77321 ton i był o 15,5% niższy niż w analogicznym okresie ub. roku. Pszenicy skupiono 42130 ton (o 43,6% mniej), a żyta 3147 ton (o 69,2% mniej niż przed rokiem).

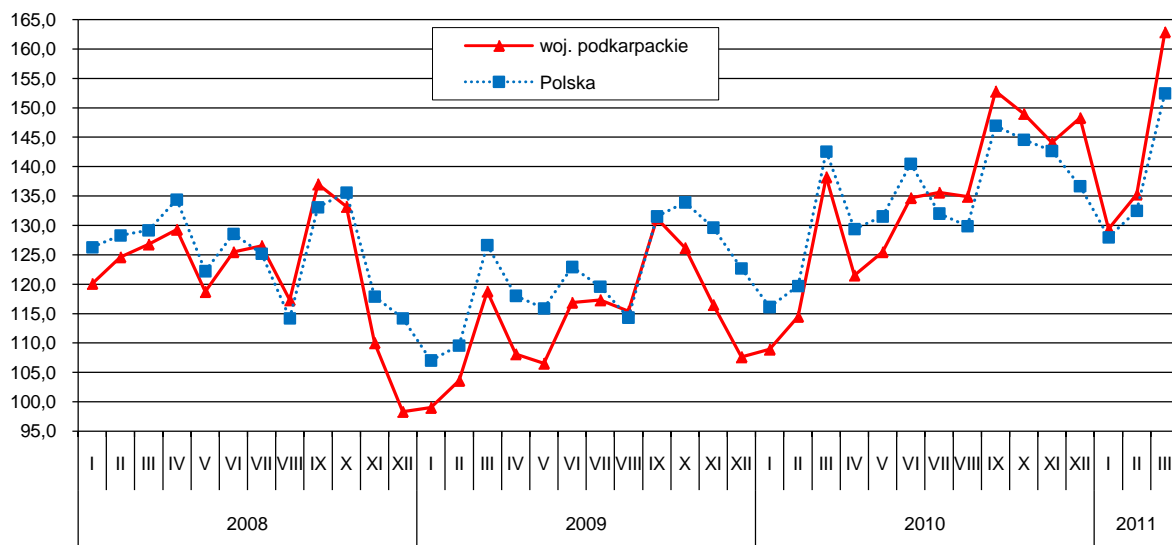
Zbóż podstawowych (łącznie z paszowymi bez ziarna siewnego) w marcu br. skupiono 2785 ton, tj. o 62,8% mniej niż przed rokiem i o 13,5% mniej niż w lutym br. Skupiono 2563 tony pszenicy, tj. o 61,5% mniej niż przed rokiem i o 4,3% mniej niż w lutym br. Skupiono także 102 tony żyta, tj. o 62,1% mniej niż przed rokiem i o 65,5% mniej niż przed miesiącem.

PRZEMYSŁ

Produkcja sprzedana przemysłu w marcu br. była o 17,9% (w Polsce o 7,0 %) wyższa niż przed rokiem. Największy wzrost produkcji odnotowano w górnictwie i wydobywaniu – o 44,5%. W przetwórstwie przemysłowym, którego udział w produkcji sprzedanej przemysłu stanowi ponad 93%, produkcja zwiększyła się o 20,1%. W ujęciu rocznym spadek sprzedaży wystąpił w wytwarzaniu i zaopatrywaniu w energię elektryczną, gaz, parę wodną i gorącą wodę (o 36,1%) oraz dostawie wody; gospodarowaniu ściekami i odpadami; rekultywacji (o 0,7%). W odniesieniu do lutego br. produkcja sprzedana przemysłu wzrosła o 20,4% (w kraju o 15,3%).

DYNAMIKA PRODUKCJI SPRZEDANEJ PRZEMYSŁU

(przeciętna miesięczna 2005 = 100; ceny stałe)



² Bez skupu zrealizowanego przez osoby fizyczne.

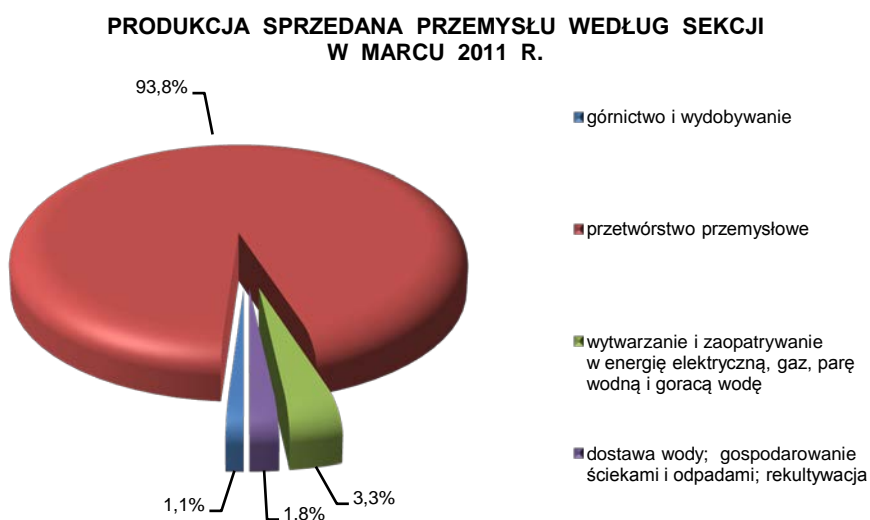
W marcu br. wzrost produkcji sprzedanej, w porównaniu z analogicznym miesiącem ub. roku, odnotowano w 21 działach przemysłu (spośród 29 badanych), w tym w 15 działach wzrost wyniósł powyżej 20%. W znacznym stopniu zwiększyła się produkcja m.in. w działach:

- produkcja metali – o 55,2%,
- naprawa, konserwacja i instalowanie maszyn i urządzeń – o 46,4%,
- produkcja mebli – o 44,6%,
- produkcja urządzeń elektrycznych – o 39,5%,
- produkcja wyrobów z metali – o 36,9%.

W I kwartale br. produkcja sprzedana przemysłu była o 18,1% (w kraju o 9,2%) wyższa niż w analogicznym okresie ub. roku, przy czym w przetwórstwie przemysłowym odnotowano wzrost o 21,6%. Wzrost produkcji wystąpił w 23 działach przemysłu. Biorąc pod uwagę działy o znaczącym udziale, najbardziej zwiększyła się m.in. produkcja:

- wyrobów z metali – o 37,2%,
- pojazdów samochodowych, przyczep i naczep – o 33,0%,
- wyrobów z gumy i tworzyw sztucznych – o 22,2%,
- wyrobów z drewna, korka, słomy i wikliny – o 13,7%.

Wydajność pracy, mierzona produkcją sprzedaną na jednego zatrudnionego, była wyższa w marcu br. o 13,5%, a w okresie styczeń-marzec br. o 13,7%, w porównaniu z analogicznymi okresami ub. roku, przy wyższych płacach odpowiednio: o 0,3% i o 4,1% oraz przeciętnym zatrudnieniu wyższym: o 3,9% tak w miesiącu, jak i w okresie trzech miesięcy br.



BUDOWNICTWO

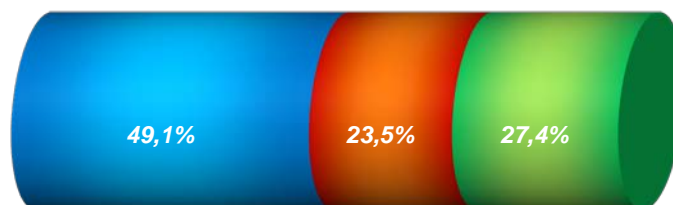
Przedsiębiorstwa budowlane w marcu br. osiągnęły przychody ze sprzedaży wyrobów i usług o 26,0% wyższe niż w marcu ub. roku i o 49,4% wyższe w porównaniu z lutym br. W I kwartale br.

produkcja sprzedana budownictwa była o 27,3% wyższa w porównaniu z uzyskaną w analogicznym okresie ub. roku.

Produkcja budowlano-montażowa (stanowiąca 61,6% przychodów ogółem budownictwa) zrealizowana w marcu br. była o 21,9% wyższa od uzyskanej w marcu ubiegłego roku. Wzrost sprzedaży wystąpił w firmach zajmujących się robotami budo-

wlanymi specjalistycznymi (o 93,5%) oraz wznoszeniem budynków (o 33,6%). Spadek odnotowano w przedsiębiorstwach budujących obiekty inżynierii lądowej i wodnej (o 24,4%).

STRUKTURA PRODUKCJI BUDOWLANO-MONTAŻOWEJ WEDŁUG DZIAŁÓW W MARCU 2011 R.



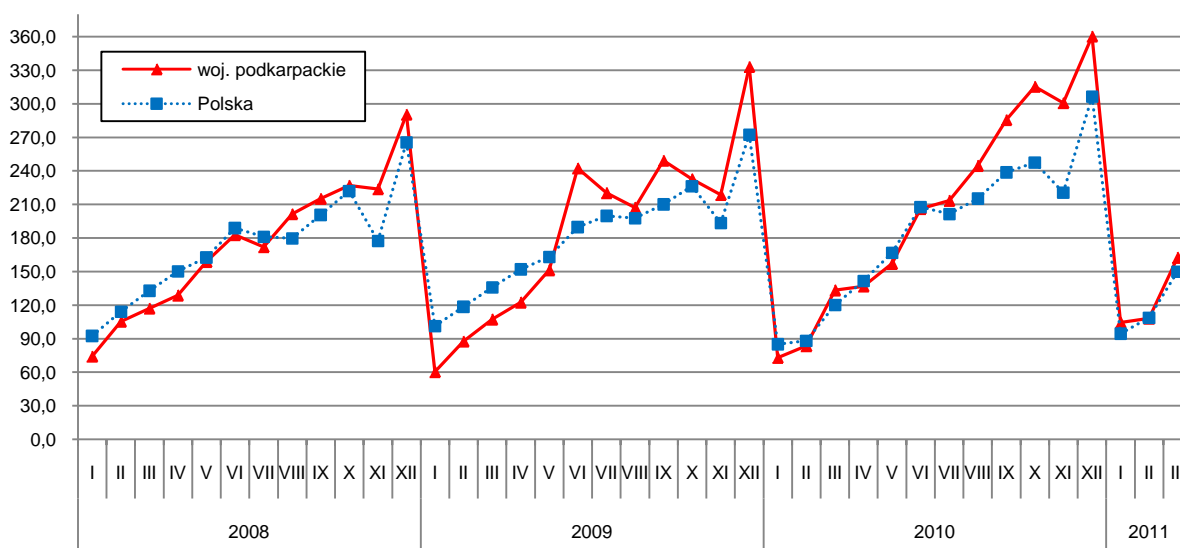
- budowa budynków
- budowa obiektów inżynierii lądowej i wodnej
- roboty budowlane specjalistyczne

W porównaniu z lutym br. sprzedaż produkcji budowlano-montażowej wzrosła o 50,4%. Wzrost sprzedaży odnotowano we wszystkich trzech działach budownictwa, w tym największy w jednostkach zajmujących się robotami budowlanymi specjalistycznymi – o 58,5 %.

W okresie trzech miesięcy br. produkcja budowlano-montażowa była o 29,8% wyższa w porównaniu z analogicznym okresem ub. roku. Wzrost produkcji zanotowano w przedsiębiorstwach wykonujących roboty budowlane specjalistyczne (o 81,8%) oraz zajmujących się budową budynków (o 45,2%). Natomiast w jednostkach budujących obiekty inżynierii lądowej i wodnej wystąpił spadek sprzedaży (o 20,3%).

DYNAMIKA PRODUKCJI BUDOWLANO-MONTAŻOWEJ

(przeciętna miesięczna 2005 = 100)

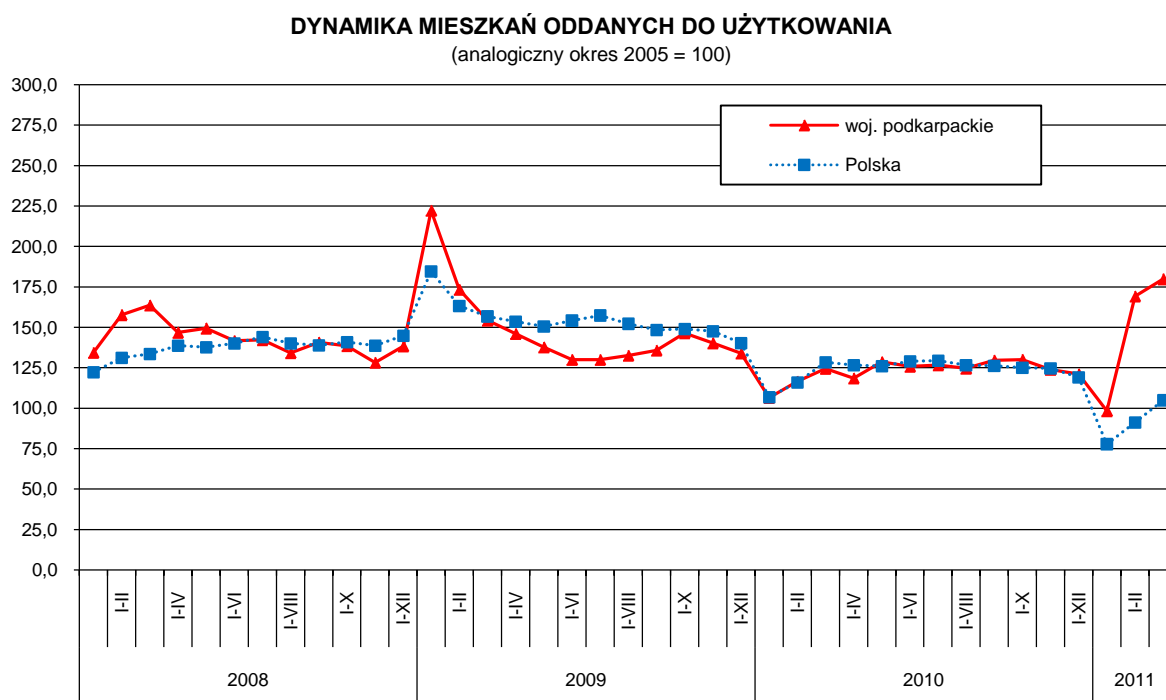


BUDOWNICTWO MIESZKANIOWE

Według wstępnych danych w okresie styczeń-marzec br. **oddano do użytkowania** 1568 **mieszkań**, tj. o 483 mieszkania więcej niż w analogicznym okresie ub. roku. W budownictwie indywidualnym przekazano do użytkowania 943 mieszkania (o 107 więcej), spółdzielczym – 85 (o 57 mniej), na sprzedaż lub wynajem – 464 (o 383 więcej).

W marcu br. przekazano do użytkowania 514 mieszkań (o 155 więcej niż w marcu ub. roku). Inwestorzy indywidualni przekazali 348 mieszkań (o 89 więcej), spółdzielnie mieszkaniowe 19 (o 5 mniej). W relacji do miesiąca poprzedniego, liczba nowo oddanych mieszkań zmniejszyła się o 146.

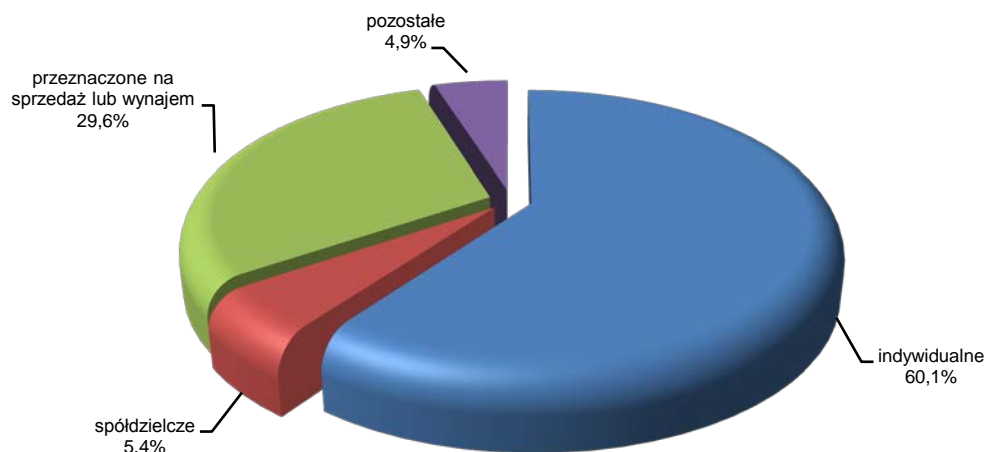
Przeciętna powierzchnia użytkowa 1 mieszkania przekazanego do użytkowania w okresie styczeń-marzec br. wyniosła 107,3 m², w tym w budownictwie indywidualnym – 142,1 m², spółdzielczym – 52,7 m², na sprzedaż lub wynajem – 55,5 m².



W okresie styczeń-marzec br. **rozpoczęto budowę** 1322 mieszkań (w analogicznym okresie 2010 r. – 1133), w tym w budownictwie indywidualnym – 1109, spółdzielczym – 16, na sprzedaż lub wynajem – 197. W okresie tym **wydano pozwolenia** na budowę 1880 mieszkań (w analogicznym okresie ub. roku – 1893), w tym w budownictwie indywidualnym – 1594.

Od początku roku najwięcej mieszkań oddano do użytkowania w mieście Rzeszowie oraz powiecie rzeszowskim, łącznie 715 mieszkań, tj. 45,6% ogółu. Najmniej mieszkań przekazano w powiatach: bieszczadzkim – 7, mieście Krośnie – 14, nizańskim i kolbuszowskim – po 16 oraz leskim – 18.

STRUKTURA MIESZKAŃ ODDANYCH DO UŻYTKOWANIA WEDŁUG FORM BUDOWNICTWA W OKRESIE STYCZEŃ-MARZEC 2011 R.



HANDEL

Sprzedaż detaliczna zrealizowana przez przedsiębiorstwa handlowe i niehandlowe w marcu br. była o 8,5% wyższa niż przed rokiem i o 17,7% wyższa w porównaniu z lutym br. Udział sprzedaży zrealizowanej przez jednostki handlowe w ogólnej wartości sprzedaży detalicznej wyniósł 88,4% (przed rokiem – 90,1%).

W I kwartale br. sprzedaż detaliczna była o 12,2 % wyższa niż przed rokiem. Najwyższy wzrost sprzedaży odnotowano w przedsiębiorstwach zajmujących się sprzedażą włókna, odzieży, obuwia – o 52,8%, prasy, książek, pozostałą sprzedażą w wyspecjalizowanych sklepach – o 49,5% oraz mebli, RTV, AGD – o 38,4%. Znaczący spadek wystąpił w jednostkach zajmujących się pozostałą sprzedażą detaliczną w niewyspecjalizowanych sklepach – o 33,1%, a mniejszy w sprzedaży pojazdów samochodowych, motocykli, części – o 5,1% oraz paliw stałych, ciekłych i gazowych – o 1,5%.

Sprzedaż hurtowa w przedsiębiorstwach handlowych w marcu br. była o 27,9% wyższa niż przed rokiem, przy czym w przedsiębiorstwach handlu hurtowego zwiększyła się o 31,6%. W marcu br. sprzedaż hurtowa w przedsiębiorstwach handlowych, w porównaniu z poprzednim miesiącem, była o 20,3% wyższa, w przedsiębiorstwach handlu hurtowego zwiększyła się o 18,2%.

W I kwartale br. sprzedaż hurtowa w przedsiębiorstwach handlowych, w porównaniu z analogicznym okresem ub. roku, była o 31,5% wyższa, w tym w przedsiębiorstwach handlu hurtowego – o 36,9%.

WYBRANE DANE O WOJEWÓDZTWIE PODKARPACKIM

WYSZCZEGÓLNIENIE A – 2010 r. B – 2011 r.		I	II	III	IV	V	VI	VII	VIII	IX	X	XI	XII	I-XII
Ludność ^a (w tys. osób)	A	x	x	2102,3	x	x	2102,7	x	x	2103,6	x	x	2103,5	2103,5
	B	x	x	.										
Bezrobotni zarejestrowani ^a (w tys. osób)	A	150,9	152,2	149,5	141,3	137,1	133,6	131,9	131,6	131,6	132,1	135,6	142,3	142,3
	B	150,5	153,2	151,8										
Stopa bezrobocia ^{ab} (w %)	A	16,7	16,8	16,5	15,7	15,3	15,0	14,8	14,8	14,8	14,8	15,1	15,8	15,8
	B	16,4	16,7	16,5										
Oferty pracy (w ciągu okresu) ^c	A	2722	4358	6824	6983	4796	5283	5054	4969	5669	5288	3191	2344	57481
	B	2332	2420	2406										
Liczba bezrobotnych na 1 ofertę pracy ^{ac}	A	114	80	53	65	80	70	70	52	56	70	96	148	148
	B	113	103	63										
Przeciętne zatrudnienie w sektorze przedsiębiorstw ^d (w tys. osób)	A	215,5	216,5	217,4	219,6	220,9	222,4	223,6	224,8	225,6	226,9	227,3	227,0	225,2
	B	227,4	228,3	228,5										
poprzedni miesiąc = 100	A	99,6	100,4	100,4	101,0	100,6	100,7	100,6	100,5	100,3	100,6	100,2	99,9	x
	B	100,2	100,4	100,1										
analogiczny okres poprzedniego roku = 100	A	94,9	95,9	96,9	98,8	99,9	100,9	106,3	102,5	102,6	104,2	104,5	105,0	102,6
	B	105,5	105,5	105,1										
Przeciętne wynagrodzenia miesięczne brutto w sektorze przedsiębiorstw ^d (w zł)	A	2633,67	2591,32	2773,35	2736,20	2685,98	2702,70	2771,80	2769,63	2781,83	2825,87	2840,23	3044,34	2777,74
	B	2785,78	2767,34	2838,62										
poprzedni miesiąc = 100	A	91,3	98,4	107,0	98,7	98,2	100,6	102,6	99,9	100,4	101,6	100,5	107,2	x
	B	91,5	99,3	102,6										
analogiczny okres poprzedniego roku = 100	A	104,2	106,0	108,2	104,2	105,7	104,7	105,5	105,4	105,0	105,2	105,4	105,5	105,4
	B	105,8	106,8	102,4										
Mieszkania oddane do użytkowania (od początku roku)	A	427	726	1085	1441	1893	2196	2561	2940	3410	3827*	4325*	4944*	4944*
	B	394	1054	1568										
analogiczny okres poprzedniego roku = 100	A	47,9	67,2	80,7	81,2	93,3	96,7	97,4	93,9	95,5	88,7	87,9	90,9	90,9
	B	92,3	145,2	144,5										
Nakłady inwestycyjne ^e (od początku roku, ceny bieżące w mln zł)	A	x	x	.	x	x	837,6	x	x	1592,5	x	x	.	.
	B	x	x	.										
analogiczny okres poprzedniego roku = 100	A	x	x	.	x	x	101,2	x	x	120,6	x	x	.	.
	B	x	x	.										
Produkcja sprzedana przemysłu ^d (w cenach stałych): poprzedni miesiąc = 100	A	101,2	105,2	120,6	87,9	103,3	107,4	100,7	99,5	113,3	97,5	96,7	102,9*	x
	B	87,3	104,6*	120,4										
analogiczny okres poprzedniego roku = 100	A	110,0	110,6	116,3	112,4	117,9	115,2	115,6	116,9	116,5	118,0	123,7	137,9*	118,8
	B	118,9	118,2*	117,9										

^a Stan w końcu okresu. ^b Udział zarejestrowanych bezrobotnych w cywilnej ludności aktywnej zawodowo. ^c W 2010 r. wolne miejsca pracy i miejsca aktywizacji zawodowej. ^d W przedsiębiorstwach z większą od 9 liczbą pracujących. ^e W przedsiębiorstwach z większą od 49 liczbą pracujących.

* ȡ oznacza, e dane zosta y zm ienione w stosunku do ju opublikowanych.

WYBRANE DANE O WOJEWÓDZTWIE PODKARPACKIM (dok.)

WYSZCZEGÓLNIENIE A – 2010 r. B – 2011 r.		I	II	III	IV	V	VI	VII	VIII	IX	X	XI	XII	I-XII
Produkcja budowlano-montażowa ^a (w cenach bieżących): poprzedni miesiąc = 100	A	21,9	114,4	159,7	102,7	114,6	131,3	103,5	114,6	116,8	110,4	95,4	119,7	x
	B	29,0	103,4	150,4										
analogiczny okres poprzedniego roku = 100	A	121,1	95,2	124,3	111,8	103,7	85,0	96,8	118,1	114,6	135,6	137,6	108,1	114,2
	B	143,1	129,4	121,9										
Sprzedaż detaliczna towarów ^a (w cenach bieżących): poprzedni miesiąc = 100	A	74,2	92,9	127,9	101,5	101,0	104,4	107,4	101,7	98,2	107,0	92,1	112,7	x
	B	71,5	101,3	117,7										
analogiczny okres poprzedniego roku = 100	A	93,5	90,0	95,3	91,1	95,5	95,1	98,0	102,2	99,0	108,2	112,9	112,3	102,6
	B	108,2	117,9	108,5										
Wskaźnik cen towarów i usług konsumpcyjnych ^b : analogiczny okres poprzedniego roku = 100	A	x	x	103,3	x	x	102,6	x	x	102,9	x	x	103,8	103,2.
	B	x	x	.										
Wskaźnik cen skupu ^c ziarna zbóż: poprzedni miesiąc = 100	A	104,3	103,0	93,5	99,3	103,9	106,5	103,2	118,4	110,8	100,6	101,6	109,7	.
	B	113,9	105,2	97,6										
analogiczny okres poprzedniego roku = 100	A	101,0	102,4	96,6	100,2	105,6	105,7	108,9	139,2	158,1	154,8	153,2	167,3	.
	B	182,7	186,7	194,8										
Wskaźnik cen skupu ^c żywca rzeźnego wołowego: poprzedni miesiąc = 100	A	106,3	101,9	105,6	102,0	101,3	92,1	97,7	95,2	104,0	96,4	103,0	103,1	.
	B	102,1	111,3	99,8										
analogiczny okres poprzedniego roku = 100	A	109,1	100,9	107,1	110,8	110,4	100,5	104,0	101,3	100,5	104,1	107,5	107,6	.
	B	103,3	112,8	106,6										
Wskaźnik cen skupu ^c żywca rzeźnego wieprzowego: poprzedni miesiąc = 100	A	95,2	93,3	101,7	98,0	102,0	113,0	101,8	104,4	97,6	91,3	98,7	102,9	.
	B	97,1	101,9	106,3										
analogiczny okres poprzedniego roku = 100	A	83,8	80,0	74,7	72,3	74,4	81,3	82,2	86,6	87,6	89,8	91,0	98,2	.
	B	100,3	109,5	114,4										
Wskaźnik rentowności obrotu w przedsiębiorstwach ^d (od po- czątku roku) brutto ^e (w %)	A	x	x	5,5	x	x	5,0	x	x	4,6	x	x	.	.
	B	x	x	.										
netto ^f (w %)	A	x	x	4,6	x	x	4,2	x	x	3,9	x	x	.	.
	B	x	x	.										
Podmioty gospodarki narodowej ^g	A	145196	145559	146471	147322	148244	148909	149664	150367	150995	151613	152168	152618	152618
	B	152398	152558	152893										
w tym spółki handlowe	A	7026	7053	7106	7149	7179	7204	7238	7366	7316	7482	7379	7452	7452
	B	7500	7533	7562										
w tym z udziałem kapitału zagranicznego	A	914	917	928	933	935	939	945	950	957	961	972	974	974
	B	980	984	988										

^a W przedsiębiorstwach z większą od 9 liczbą pracujących. ^b W kwartale. ^c Ceny skupu bez VAT. ^d Z większą od 49 liczbą pracujących. ^e Relacja wyniku finansowego brutto do przychodów z całokształtu działalności. ^f Relacja wyniku finansowego netto do przychodów z całokształtu działalności. ^g W rejestrze REGON, bez rolników indywidualnych; stan w końcu okresu.