



WOJEWODA PODKARPACKI

Urząd Statystyczny w Rzeszowie



Statystyczny portret województwa podkarpackiego w świetle zimy



Rzeszów maj 2010

*Opracowanie przygotował Podkarpacki Ośrodek Badań Regionalnych
Urzędu Statystycznego w Rzeszowie wraz z Wydziałem Bezpieczeństwa
i Zarządzania Kryzysowego Podkarpackiego Urzędu Wojewódzkiego
w Rzeszowie.*



Statystyczny portret województwa podkarpackiego w świetle zimy

SPIS TREŚCI

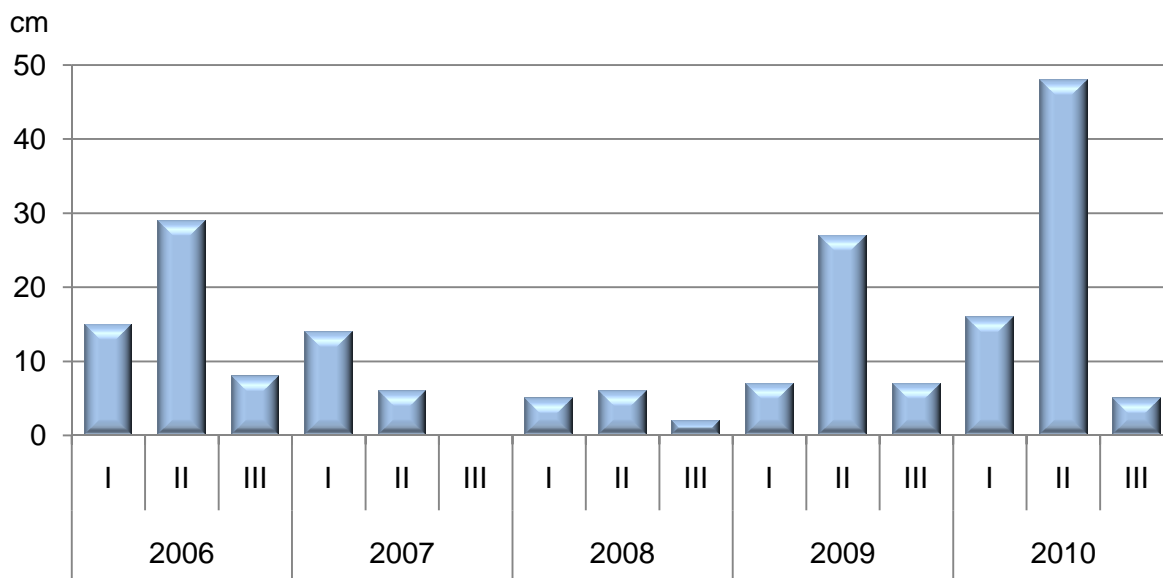
	Str.
Warunki meteorologiczne	1
Rynek pracy	3
Ceny	8
Rolnictwo	9
Przemysł	10
Budownictwo	11
Budownictwo mieszkaniowe	13
Transport	14
Wypadki i kolizje	15
Koszty poniesione na usuwanie skutków zimy	16
Zachorowania na grypę	18
Działalność wydawnicza US Rzeszów	20

WARUNKI METEOROLOGICZNE

Zima 2009/2010 charakteryzowała się bardzo obfitymi opadami śniegu - pokrywa śnieżna sięgała półmetrowej, a często i większej grubości, szczególnie w północnej części województwa. W trzeciej dekadzie stycznia wystąpiły znaczne spadki temperatur, nawet do -30°C (w rejonie Horyńca-Zdroju), a w lutym mrozy dochodziły do -16°C . W trzeciej dekadzie lutego nastąpiło niewielkie ocieplenie, które spowodowało stopniowe topnienie pokrywy śnieżnej. Natomiast w drugiej połowie marca odnotowano ponowne spadki temperatur do -15°C . Ostatnia zima należała również do rekordowych pod względem liczby dni z pokrywą śnieżną i temperaturami przy gruncie poniżej 0°C , które utrzymywały się przez cały styczeń i luty br. Taka sytuacja ostatni raz miała miejsce w 2006 r.



POKRYWA ŚNIEŻNA (Stacja Meteorologiczna Rzeszów-Jasionka)

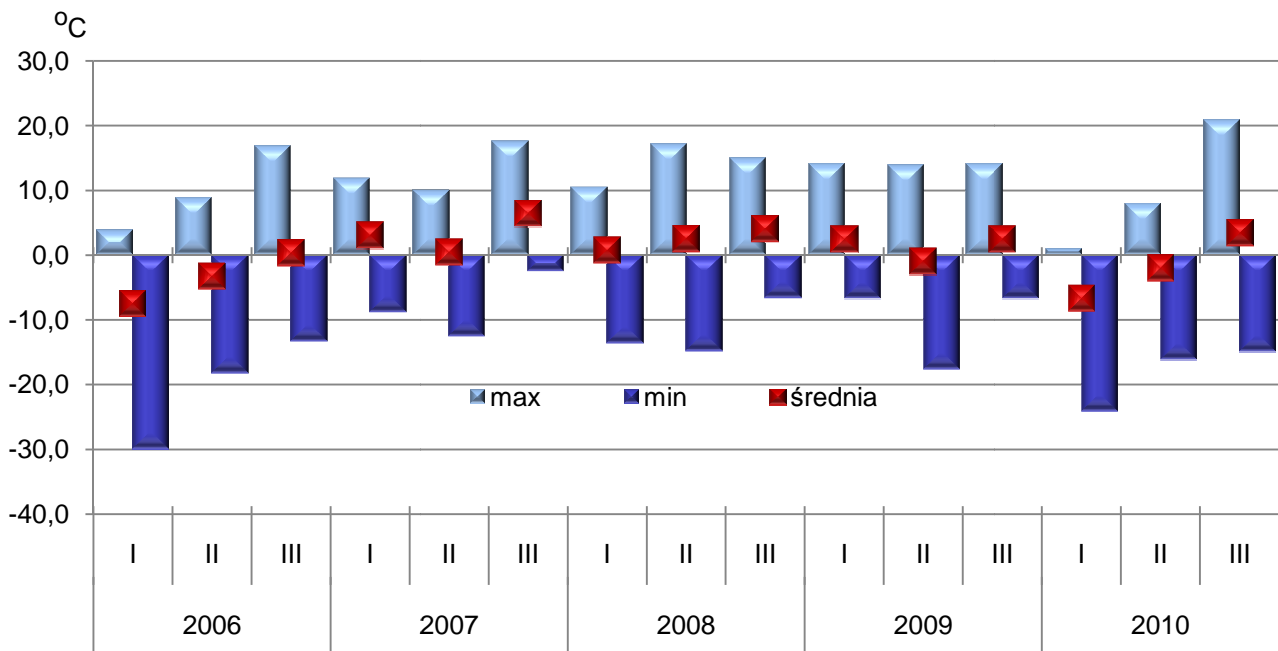


Źródło: dane Instytutu Meteorologii i Gospodarki Wodnej.

WARUNKI METEOROLOGICZNE

Temperatura maksymalna w styczniu br. wyniosła 1°C, a w lutym 8°C (w analogicznym okresie ub. roku wyniosły one po 14°C). Z kolei marzec charakteryzował się bardzo dużą rozpiętością temperatur od -15°C (w drugiej dekadzie) do prawie 21°C (pod koniec marca). Niewielka pokrywa śnieżna utrzymywała się jedynie na początku miesiąca, a jego trzecia dekada była już ciepła, słoneczna i bez opadów atmosferycznych.

TEMPERATURY POWIETRZA
(Stacja Meteorologiczna Rzeszów-Jasionka)

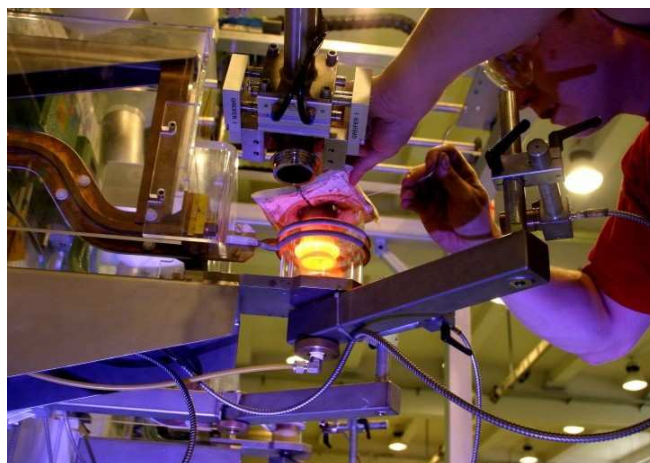


Źródło: dane Instytutu Meteorologii i Gospodarki Wodnej.

RYNEK PRACY

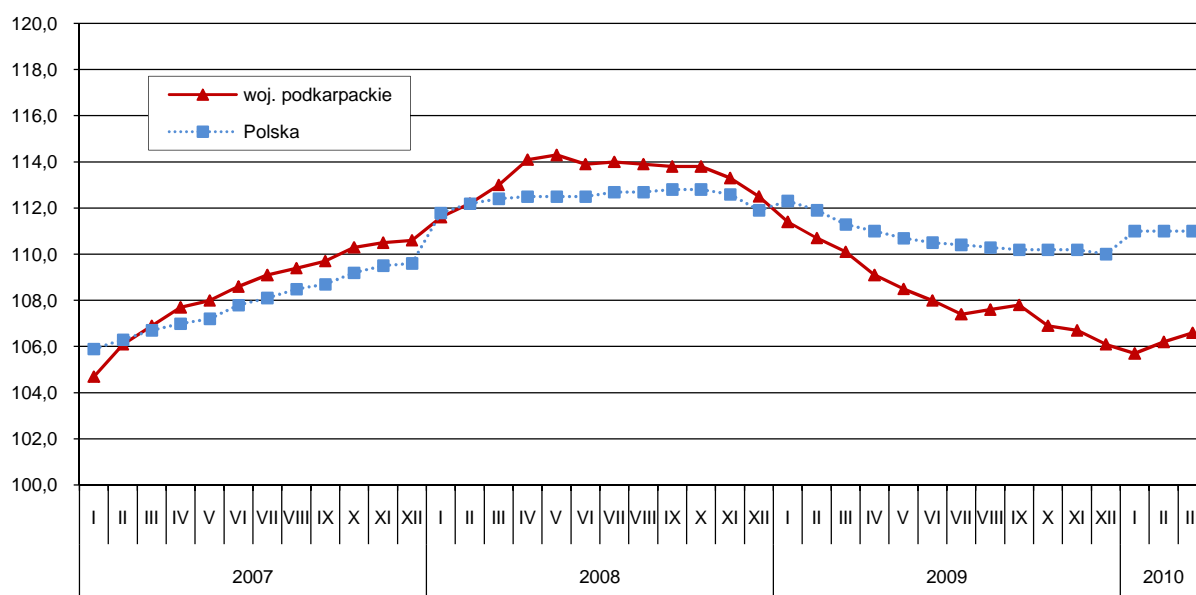
Długa i uciążliwa zima miała wpływ na pogłębienie niekorzystnych zjawisk na rynku pracy – spadek zatrudnienia i wzrost bezrobocia.

W I kwartale br. przeciętne zatrudnienie w sektorze przedsiębiorstw ukształtowało się na poziomie 217,1 tys. osób i było o 4,4% niższe niż w analogicznym okresie ub. roku. Niższe przeciętne zatrudnienie zanotowano m.in. w administrowaniu i działalności



wspierającej (o 10,0%), przetwórstwie przemysłowym (o 8,9%), transporcie i gospodarce magazynowej (o 7,4%). Wzrost zatrudnienia wystąpił m.in. w sekcjach: obsługa rynku nieruchomości (o 14,7%), górnictwo i wydobywanie (o 14,1%), zakwaterowanie i gastronomia (o 10,0%).

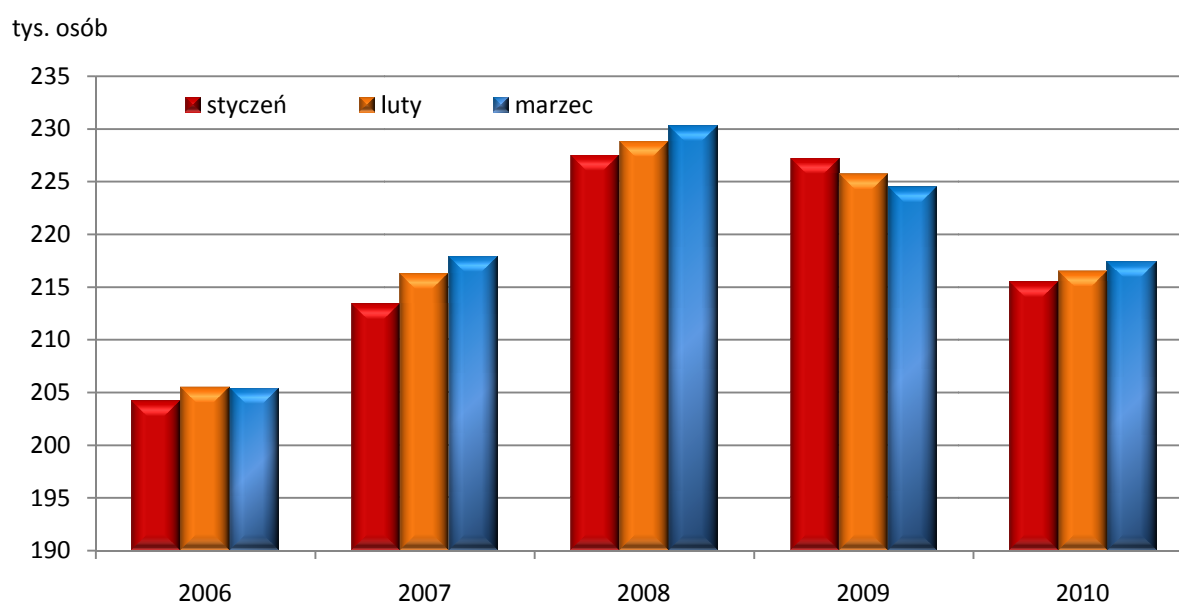
DYNAMIKA PRZECIĘTNEGO ZATRUDNIENIA W SEKTORZE PRZEDSIĘBIORSTW (przeciętne miesięczne 2005 = 100)



RYNEK PRACY

W kolejnych trzech miesiącach br. wystąpiły spadki zatrudnienia w stosunku do analogicznych miesięcy ub. roku. I tak spadek zatrudnienia w styczniu wyniósł 5,1%, w lutym 4,1%, a w marcu 3,1%.

PRZECIĘTNE ZATRUDNIENIE W SEKTORZE PRZEDSIĘBIORSTW



Na spadek zatrudnienia w sektorze przedsiębiorstw w województwie podkarpackim w omawianym okresie wpływ miały bez wątpienia zjawiska kryzysowe występujące w kraju jak również w pewnym stopniu ostra zima.

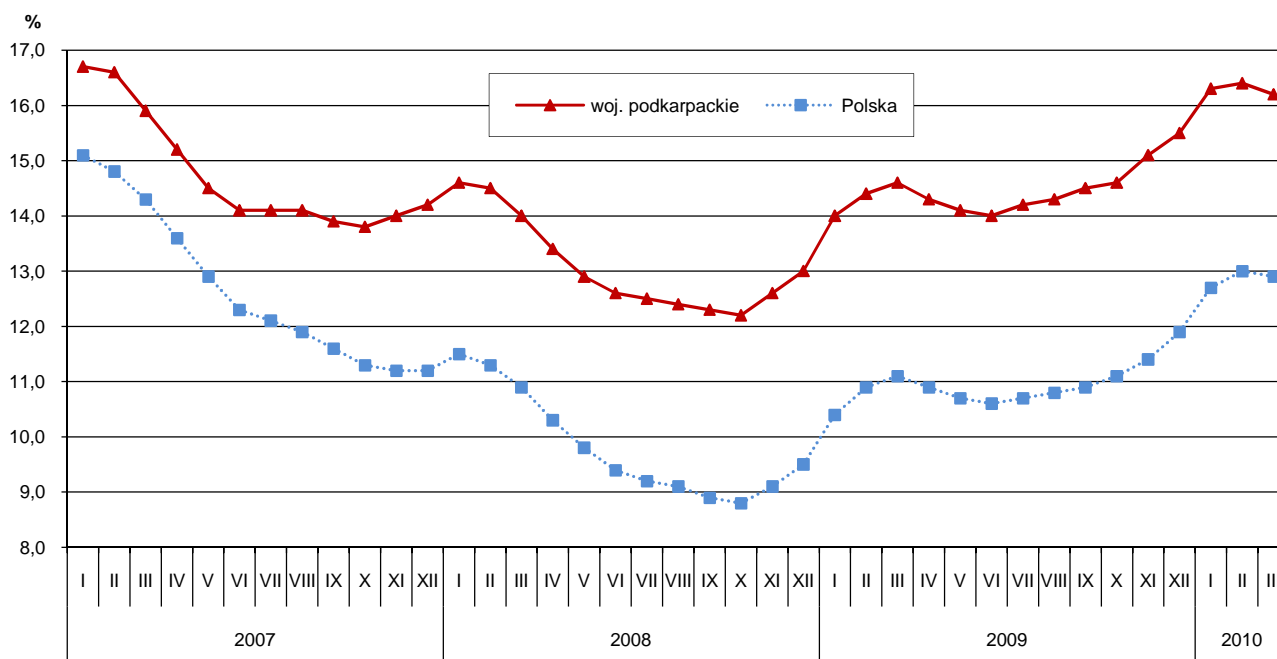
Zjawiska te oraz sezonowość wpłynęły niekorzystnie także na poziom bezrobocia. Zarówno w końcu stycznia jak i lutego 2010 r. liczba zarejestrowanych bezrobotnych w urzędach pracy województwa podkarpackiego stopniowo wzrastała i wynosiła odpowiednio 150 933 i 152 232 osoby. Natomiast w końcu marca br. zarejestrowane były 149 463 osoby bezrobotne, tj. o 1,8% mniej w porównaniu z poprzednim miesiącem jednak o 13,1% więcej w odniesieniu do analogicznego okresu roku ubiegłego.

Stopa bezrobocia rejestrowanego w poszczególnych miesiącach I kwartału 2010 r. była wyższa w stosunku do analogicznych okresów poprzedniego roku. W styczniu br. wynosiła 16,3% i była wyższa o 2,3 pkt. proc. w stosunku do stycznia 2009 r. i o 0,8 pkt.

RYNEK PRACY

proc. do grudnia 2009 r. W lutym br. stopa bezrobocia nadal miała tendencję wzrostową i w końcu miesiąca wyniosła 16,4% (była wyższa o 2,0 pkt. proc. w odniesieniu do lutego 2009 r.). Natomiast w końcu marca liczba bezrobotnych zarejestrowanych w urzędach pracy zmalała zarówno w porównaniu do stycznia jak i lutego br. i stanowiła 16,2% cywilnej ludności aktywnej zawodowo, wobec 14,6% przed rokiem.

STOPA BEZROBOCIA REJESTROWANEGO Stan w końcu miesiąca

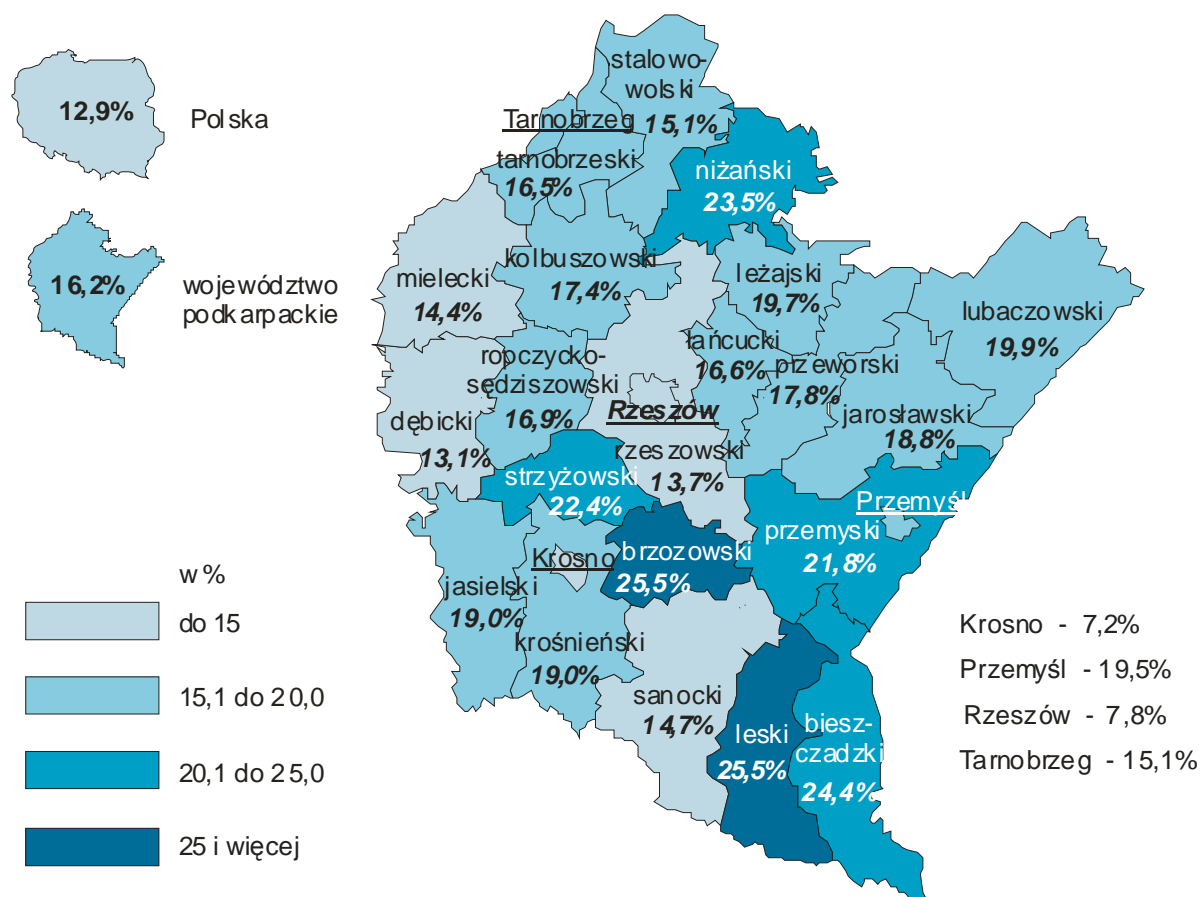


Z ewidencji bezrobotnych w marcu 2010 r. wyłączono 15 725 osób, tj. o 2 861 (22,2%) więcej niż rok wcześniej (w styczniu – 8 622, w lutym – 10 923). Największy odsetek wśród wyrejestrowanych bezrobotnych stanowiły osoby, które podjęły pracę – 40,7%, tj. 6 393 bezrobotnych (w styczniu – 3 788, w lutym – 3 874). Pracę niesubsydiowaną (w tym sezonową) podjęło 4 926 osób (w styczniu – 3 470, w lutym – 3 182), a pracę subsydiowaną 1 467 osób (odpowiednio 318 i 692), spośród których do prac interwencyjnych skierowano 472 osoby (odpowiednio 140 i 249), 285 osób do robót publicznych (odpowiednio 27 i 151), a 401 podjęło działalność gospodarczą (odpowiednio 27 i 164).

RYNEK PRACY

Liczba wolnych miejsc pracy i miejsc aktywizacji zawodowej zgłoszonych w marcu br. do urzędów pracy wyniosła 6 824 (w styczniu – 2 722, w lutym – 4 358), w tym 4 792 (odpowiednio – 1 484 i 3 026) oferty dotyczyły pracy subsydiowanej. Natomiast osobom niepełnosprawnym oferowano 145 (w styczniu – 81, w lutym – 128) miejsc pracy.

STOPA BEZROBOCIA REJESTROWANEGO WEDŁUG POWIATÓW W KOŃCU MARCA 2010 R.



W porównaniu z marcem ub. roku we wszystkich powiatach województwa podkarpackiego odnotowano wzrost stopy bezrobocia. Najwyższy wystąpił w powiatach: stalowowolskim (o 3,2 pkt. proc.) i leżajskim (o 2,7 pkt. proc.). Do powiatów o najwyższej stopie bezrobocia w końcu marca br. należały powiaty: brzozowski i leski (po 25,5%) natomiast najniższą odnotowano w Krośnie (7,2%) i Rzeszowie (7,8%).

CENY

W pierwszych trzech miesiącach 2010 r. ceny detaliczne wybranych towarów i usług konsumpcyjnych w województwie podkarpackim przedstawiały się następująco:

WYSZCZEGÓLNIENIE A – analogiczny okres roku poprzedniego = 100	Styczeń		Luty		Marzec	
	w zł	A	w zł	A	w zł	A
Żywność						
Chleb pszenno-żytni — za 0,5 kg	1,73	100,0	1,73	99,4	1,73	99,4
Mąka pszenna „Poznańska” — za 1 kg	1,96	96,6	2,00	95,2	1,98	98,0
Mięso — za 1 kg:						
wołowe z kością (rostbef)	20,71	106,6	20,70	103,9	20,66	103,9
wieprzowe z kością (schab środkowy)	14,82	98,7	13,89	92,4	14,18	91,8
Kurczęta patroszone — za 1 kg	6,09	88,0	6,30	92,0	6,33	86,8
Szynka wieprzowa gotowana — za 1 kg	19,21	99,0	18,48	98,0	18,48	95,6
Kiełbasa „Toruńska”— za 1 kg	13,00	98,9	12,59	96,6	12,62	98,2
Mleko krowie spożywcze o zawartości tłuszczu 2-2,5% za 1 l	2,07	97,2	2,08	97,7	2,07	97,2
Śmietana o zawartości tłuszczu 18% — za 200 ml	1,42	93,4	1,42	93,4	1,45	95,4
Jaja kurze świeże — za 1 szt	0,44	118,9	0,44	115,8	0,45	112,5
Marchew — za 1 kg	1,41	100,7	1,57	89,7	1,65	81,3
Cebula — za 1 kg	1,56	141,8	1,87	154,5	2,25	171,8
Ziemniaki — za 1kg	0,97	101,0	1,05	102,9	1,08	102,9
Mieszkanie						
Zimna woda z miejskiej sieci wodociągowej — za 1 m ³ ..	3,09	108,8	3,16	109,3	3,24	109,1
Węgiel kamienny — za 1 t	682,09	100,2	685,21	99,5	685,21	101,3
Ciepła woda — za 1 m ³	17,20	105,1	17,20	103,8	17,45	103,5
Transport						
Benzyna silnikowa bezołowiowa, 95 oktanowa — za 1 l ..	4,47	128,8	4,46	115,5	4,55	116,1
Bilet normalny na przejazd jednorazowy autobusem miejskim	1,98	100,0	2,00	101,0	2,02	102,0
Przejazd taksówką osobową, taryfa dzienna — za 5 km ...	13,75	101,1	13,90	102,2	13,90	102,2

Analizując ceny towarów i usług konsumpcyjnych można zauważyć, że w pierwszym kwartale br. w porównaniu z analogicznym okresem ub. roku wzrosły znacznie ceny niektórych warzyw, w tym szczególnie cebuli i ziemniaków. W okresie tym odnotowano również wzrost ceny benzyny (średnio o ok. 20%.) W marcu br. w stosunku do analogicznego miesiąca ub. roku o 1,3% wzrosła cena węgla kamiennego.

ROLNICTWO

Z badań polowych przeprowadzonych w marcu wynika, że uprawy ozime przezimowały nieco gorzej niż w roku ubiegłym. Taka sytuacja mogła być spowodowana mroźniejszą niż przed rokiem zimą. Na początku I kwartału br. temperatura spadła nawet do -30°C (w rejonie Horyńca-Zdroju). Tegoroczna zima charakteryzowała się także obfitymi opadami śniegu. Pokrywa śnieżna sięgała półmetrowej, a często i większej grubości, szczególnie w północnej części województwa. Wpłynęło to korzystnie na przezimowanie roślin ponieważ pomimo występujących znacznych spadków temperatur gruba pokrywa śnieżna zabezpieczała rośliny przed przemarzaniem.



Największe straty zimowe zaobserwowano w wyniku uszkodzeń roślin spowodowane przez:

- wymoknięcie roślin w zastoiskach wodnych na przedwiośniu,
- wyprzenie roślin na plantacjach na których długo zalegała gruba pokrywa śnieżna,
- rozmarzanie w dzień i zamarzanie w nocy wody z topniejącego śniegu.

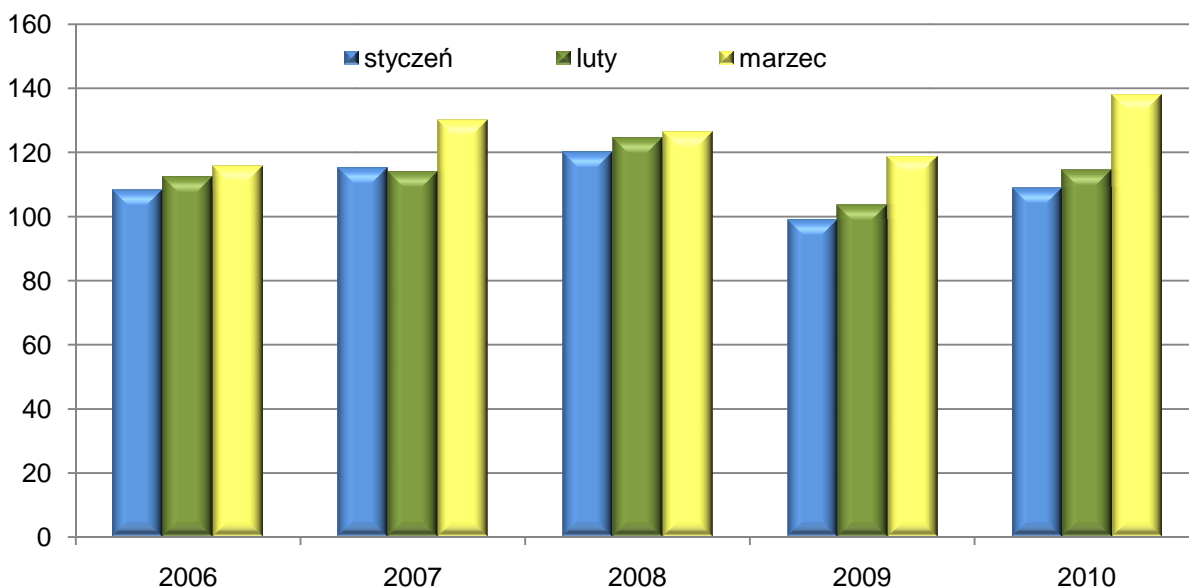
Słabsze przezimowanie upraw w porównaniu z rokiem ubiegłym może nie mieć wpływu na wysokość zbiorów upraw ozimych, zwłaszcza jeśli warunki agrometeorologiczne w dalszym okresie wegetacji będą korzystne. Nie odnotowano znaczących uszkodzeń w uprawach sadowniczych i na plantacjach truskawek. Drzewa i krzewy owocowe łagodnie weszły w okres zimowego spoczynku i były w pełni zahartowane podczas silnych mrozów, jakie wystąpiły w styczniu. Uszkodzeniom mrozowym uległy jedynie drzewa moreli i brzoskwiń, które są bardziej wrażliwe na działanie niskich temperatur. Gruba pokrywa śnieżna zapewniła natomiast dobre przezimowanie plantacji truskawek, niwelując działanie bardzo niskich temperatur.

PRZEMYSŁ

W I kwartale br. produkcja sprzedana przemysłu była o 11,9% wyższa niż w analogicznym okresie ub. roku, przy czym w przetwórstwie przemysłowym odnotowano wzrost o 12,4%. Wzrost produkcji wystąpił w 21 działach przemysłu. Biorąc pod uwagę działy o znaczącym udziale, najbardziej zwiększyła się m.in. produkcja:

- wyrobów z metali – o 28,9%,
- pozostałego sprzętu transportowego – o 26,6%,
- wyrobów z gumy i tworzyw sztucznych – o 18,5 %.

DYNAMIKA PRODUKCJI SPRZEDANEJ PRZEMYSŁU (analogiczny okres roku poprzedniego=100; ceny stałe)



Produkcja sprzedana przemysłu w marcu br. była o 16,3% wyższa niż przed rokiem. Wzrost produkcji odnotowano w przetwórstwie przemysłowym (o 18,3%), którego udział w produkcji sprzedanej przemysłu stanowi ponad 90% oraz w górnictwie i wydobywaniu (o 7,9%). Spadek wystąpił w wytwarzaniu i zaopatrywaniu w energię elektryczną, gaz, parę wodną i gorącą wodę (o 11,8%), dostawie wody; gospodarowaniu ściekami i odpadami; rekultywacji (o 3,2%). W odniesieniu do lutego br. produkcja sprzedana przemysłu wzrosła o 20,6%.

BUDOWNICTWO

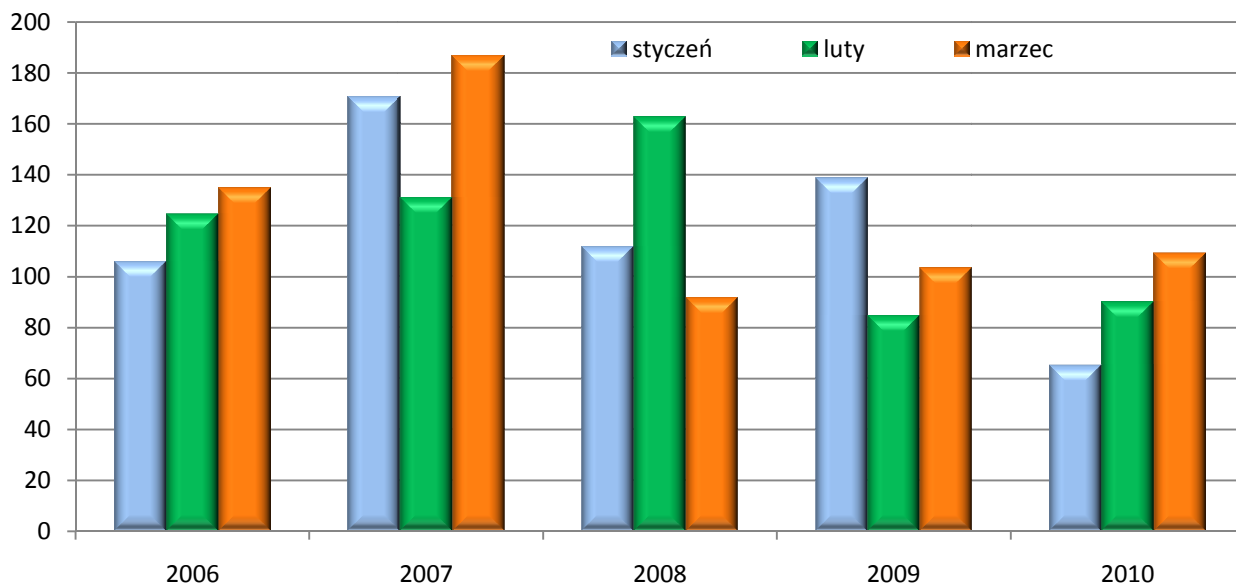
Tegoroczna zima niewątpliwie była jedną z przyczyn, które negatywnie wpłynęły na produkcję budowlaną w województwie podkarpackim. W I kwartale 2010 r. produkcja sprzedana budownictwa była o 6,0% niższa w porównaniu z uzyskaną w analogicznym okresie ub. roku.

Biorąc pod uwagę dynamiki przychodów w porównaniu z analogicznym okresem ub. roku, zarówno w styczniu jak i w lutym odnotowano spadek. W styczniu przychody były niższe o 34,8%, natomiast w lutym o 9,9%.

Spadkowi produkcji sprzedanej budownictwa towarzyszyło zmniejszenie przeciętnego zatrudnienia w styczniu o 2,9%, a w lutym o 0,7% w stosunku do analogicznych okresów ub. roku.

Ożywienie w budownictwie nastąpiło w marcu, kiedy zanotowano wzrost wskaźników dynamiki zarówno przychodów, jak i przeciętnego zatrudnienia. Przychody wzrosły o 9,2% w stosunku do analogicznego miesiąca ubiegłego roku i o 55,6% w stosunku do lutego br. Natomiast przeciętne zatrudnienie wzrosło nieznacznie do marca ub. roku o 0,8% i do lutego br. o 1,7%.

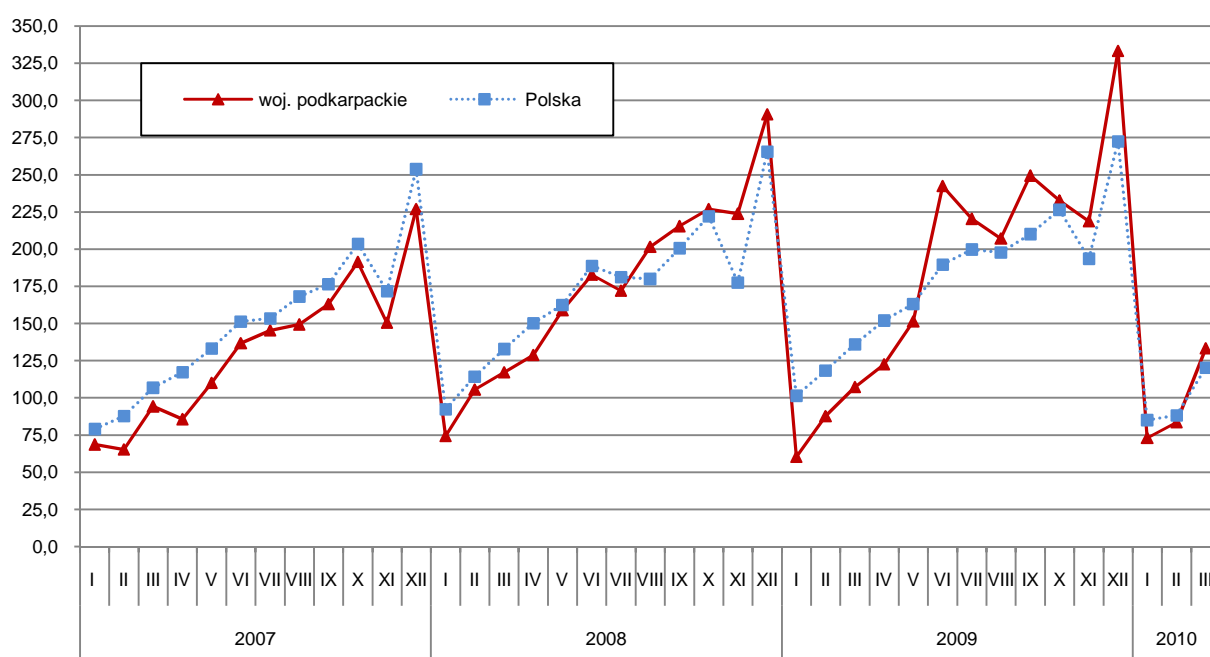
DYNAMIKA PRODUKCJI SPRZEDANEJ BUDOWNICTWA
(analogiczny okres roku poprzedniego=100)



BUDOWNICTWO

W I kwartale br. na wysokość przychodów z produkcji budowlano-montażowej miała wpływ nie tylko sezonowość ale również niekorzystne warunki atmosferyczne spowodowane niskimi temperaturami i obfitymi opadami śniegu trwającymi do połowy marca. W pierwszych trzech miesiącach br. produkcja budowlano-montażowa była o 3,9% wyższa w porównaniu z analogicznym okresem ub. roku. Wzrost produkcji odnotowano jedynie w przedsiębiorstwach zajmujących się budową obiektów inżynierii lądowej i wodnej (o 52,8%). Spadek sprzedaży wystąpił w jednostkach wykonujących roboty budowlane specjalistyczne (o 20,3%) oraz w zajmujących się głównie budową budynków (o 6,6%). Warto jednak podkreślić, że w okresie styczeń-luty br. w porównaniu do pierwszych dwóch miesięcy 2009 r. wystąpił spadek produkcji budowlano-montażowej o 9,5%. Można więc wnioskować, że firmy budowlane w marcu zaczęły „nadrabiać” opóźnienia spowodowane wyjątkowo uciążliwą zimą.

DYNAMIKA PRODUKCJI BUDOWLANO-MONTAŻOWEJ (przeciętna miesięczna 2005 = 100)

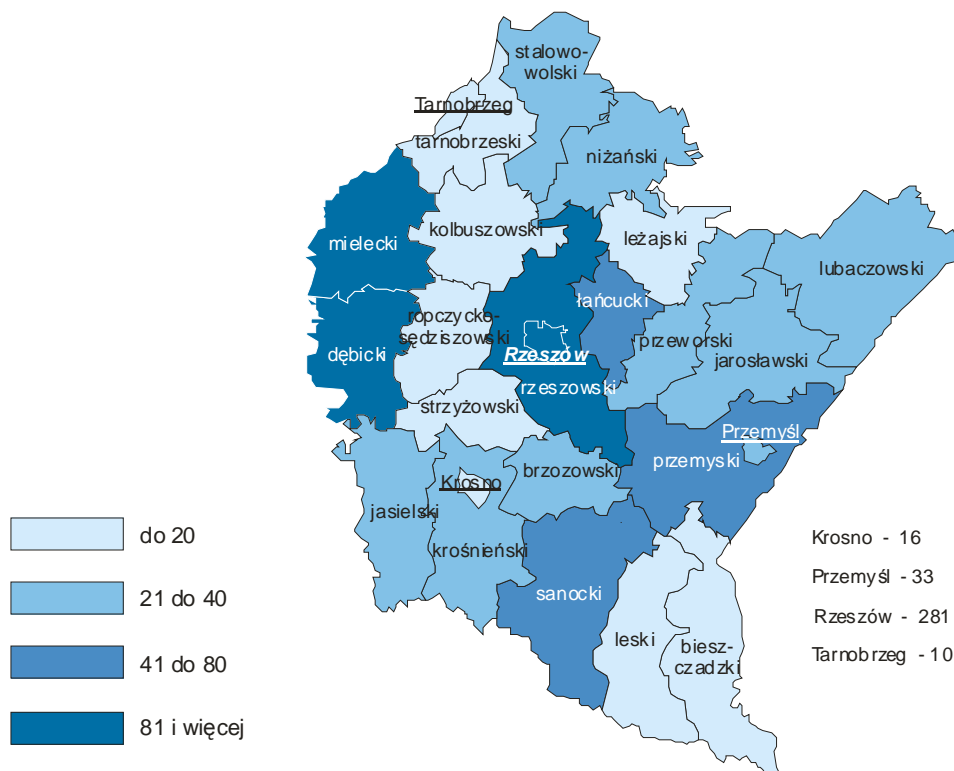


BUDOWNICTWO MIESZKANIOWE

Według wstępnych danych w okresie styczeń-marzec br. oddano do użytkowania 1 089 mieszkań, tj. o 256 mieszkań mniej niż w analogicznym okresie ub. roku. W budownictwie indywidualnym przekazano do użytkowania 840 mieszkań (o 390 mniej), w spółdzielczym – 142 (o 62 więcej), na sprzedaż lub wynajem – 81 (o 47 więcej).

Jednakże trwająca nieprzerwanie w styczniu i lutym br. ostra zima miała wpływ na efekty budownictwa mieszkaniowego, ponieważ w omawianym okresie w województwie podkarpackim oddano do użytkowania o 35,2% (tj. o 380) mniej mieszkań niż w analogicznym okresie ubiegłego roku. Największy spadek oddanych do użytkowania mieszkań wystąpił w powiatach: ropczycko-sędziszowskim, kolbuszowskim i łańcuckim.

MIESZKANIA ODDANE DO UŻYTKOWANIA WEDŁUG POWIATÓW W I KWARTALE 2010 R.

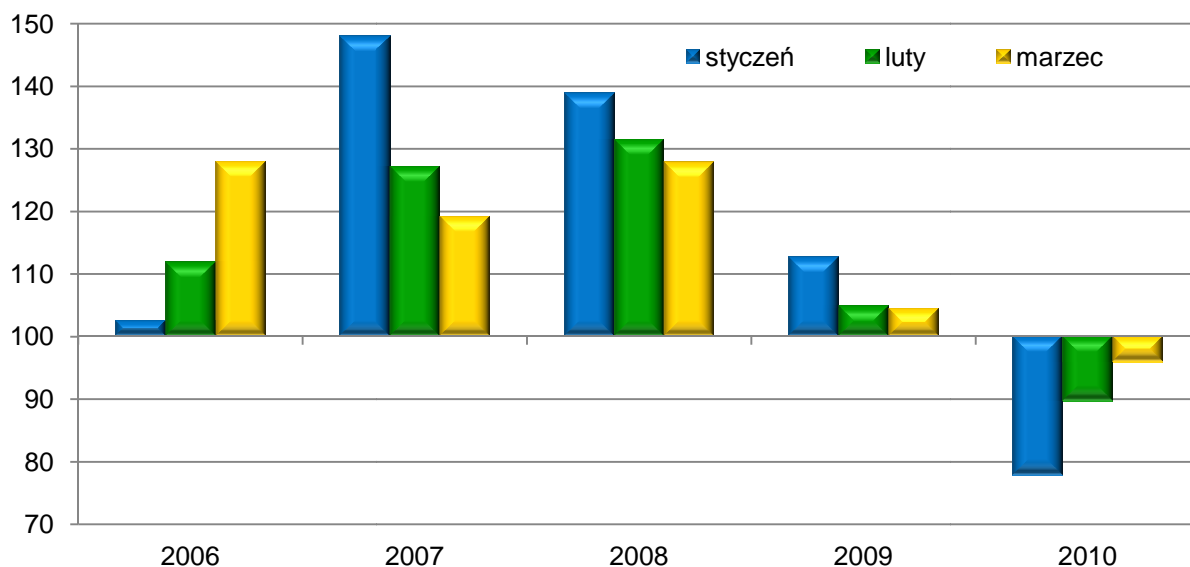


W województwie podkarpackim w okresie styczeń-marzec 2010 r. w porównaniu do analogicznego okresu roku poprzedniego, liczba mieszkań, których budowę rozpoczęto wzrosła z 1 074 do 1 133. Należy jednak zaznaczyć, że było to spowodowane głównie wzrostem liczby budowanych mieszkań w Rzeszowie.

TRANSPORT

W dużej mierze skutki tegorocznej zimy znajdują swoje odzwierciedlenie w pogorszeniu poziomu wskaźników osiągniętych przez firmy transportowe, o czym może świadczyć m.in. spadek przeciętnego zatrudnienia oraz przychodów ze sprzedaży wyrobów i usług. W I kwartale 2010 r., w porównaniu do I kwartału ub. roku, przychody spadły o 11,9%, natomiast przeciętne zatrudnienie było niższe o 7,4%. Analizując poszczególne miesiące br., w stosunku do analogicznego okresu roku poprzedniego, przychody spadły w styczniu o 22,2%, w lutym o 10,4%, a w marcu o 4,1%. Natomiast w przypadku przeciętnego zatrudnienia spadki wyniosły odpowiednio: 3,1%, 7,8% i 6,4%.

DYNAMIKA PRZYCHODÓW W TRANSPORCIE (analogiczny okres roku poprzedniego=100)

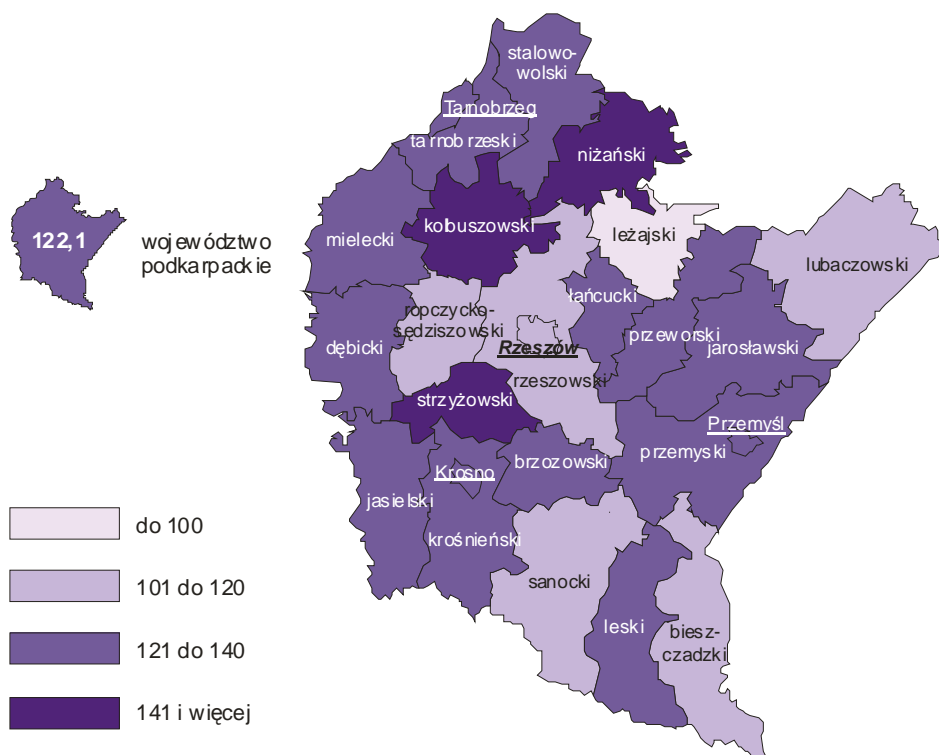


Panujące od stycznia do połowy marca trudne warunki na drogach w znacznym stopniu utrudniały życie mieszkańcom naszego województwa. Wiele przedsiębiorstw komunikacji samochodowej musiało na niektórych trasach odwołać regularne kursy autobusowe, przy czym należy zauważyć, że najczęściej odwołanych kursów przypadało na miesiące styczeń i luty (odpowiednio 50% i 31%). Również ze względu na nieprzejezdność dróg, niektóre trasy musiały zostać skrócone (średnio o 7 kilometrów). Wśród skróconych kursów największa ich ilość przypadała na miesiąc luty (ponad 53%) oraz na styczeń (prawie 46%).

WYPADKI I KOLIZJE¹

W I kwartale br. w województwie podkarpackim doszło do 5 084 kolizji drogowych. W porównaniu z analogicznym okresem ub. roku ich liczba wzrosła o ponad 22%. Najwyższy wzrost odnotowano w powiecie kolbuszowskim (o 45,8%), strzyżowskim (o 45,3%) i nizańskim (o 44,4%), natomiast najniższy w powiatach lubaczowskim i sanockim (odpowiednio o 8,8% i o 8,1%). Jedynie w powiecie leżajskim ilość kolizji w okresie trzech miesięcy br. zmniejszyła się w stosunku do analogicznego okresu ub. roku o 37,5%. Jedną z ważniejszych przyczyn, tzw. „stłuczek” na drogach było oblodzenie jezdni i zalegający na niej śnieg.

KOLIZJE DROGOWE W WOJEWÓDZTWIE PODKARPACKIM W I KWARTALE 2010 R. (I kwartał 2009 = 100)



W omawianym okresie na drogach województwa podkarpackiego odnotowano 335 wypadków drogowych. W porównaniu z I kwartałem 2009 r. ich liczba zmniejszyła się o 23,2%, co mogło być związane z bardziej ostrożną jazdą kierowców „wymuszoną” trudnymi warunkami, które występowały w okresie zimowym na drogach Podkarpacia.

1. Źródło: dane Komendy Wojewódzkiej Policji w Rzeszowie.

KOSZTY PONIESIONE NA USUWANIE SKUTKÓW ZIMY

Zima 2009/2010 spowodowała wzmożoną gotowość poszczególnych służb (drogowych, energetycznych, gazowniczych) do szybkiego reagowania w sytuacjach ekstremalnych warunków pogodowych, jak również spowodowała zwiększone koszty utrzymania infrastruktury. Dodatkowe wydatki² związane z usuwaniem awarii oraz odbudową zniszczonej infrastruktury energetycznej i gazowej, jakie poniosły jednostki zajmujące się dystrybucją gazu i energii elektrycznej wyniosły niewiele ponad 2%. W I kwartale 2010 r. w naszym województwie nie wystąpiły bowiem znaczące oblodzenia i zerwania trójek energetycznej oraz przerwy w dostawie prądu.



W porównaniu do ubiegłorocznej zimy koszty poniesione przez Generalną Dyрекcyję Dróg Krajowych i Autostrad w Rzeszowie² zarządzającą drogami o znaczeniu międzynarodowym i ogólnokrajowym wzrosły o ok. 16%. Natomiast w Podkarpackim Zarządzie Dróg Wojewódzkich w Rzeszowie², któremu podlegają drogi wojewódzkie o znaczeniu regionalnym, koszty te wzrosły przeszło o 30%.

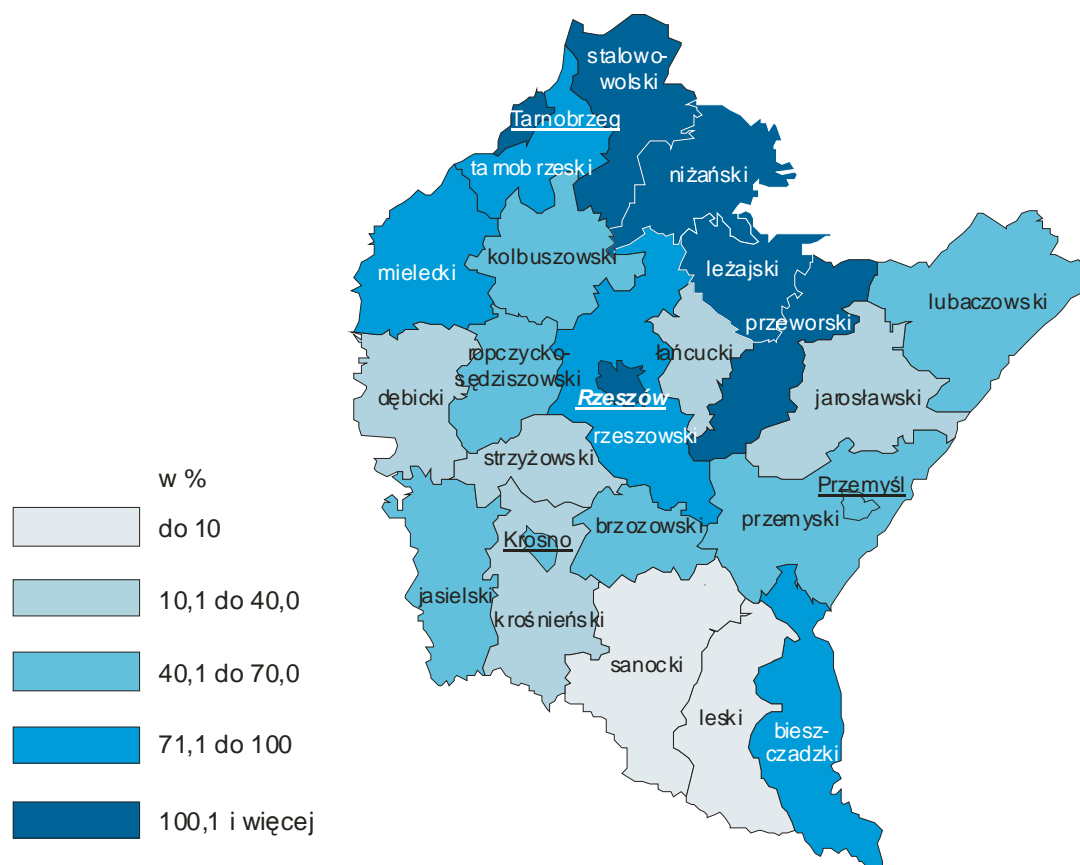


Jednostki samorządu terytorialnego poniosły znaczne koszty² związane z utrzymaniem i odśnieżaniem dróg, zakupem soli i piasku oraz wykorzystaniem sprzętu. Największy wzrost wydatków odnotowano w powiatach północnej części województwa podkarpackiego, tj. stalowowolskim, przeworskim, niżańskim oraz leżajskim, a także w Rzeszowie i Tarnobrzegu. Najmniejszy wzrost kosztów wystąpił w powiatach: jarosławskim, dębickim i krośnieńskim. Wydatki na podobnym poziomie do ubiegłorocznych wykazały samorządy powiatów sanockiego i leskiego.

2. Źródło: Wydział Bezpieczeństwa i Zarządzania Kryzysowego Podkarpackiego Urzędu Wojewódzkiego w Rzeszowie.

KOSZTY PONIESIONE NA USUWANIE SKUTKÓW ZIMY

WZROST KOSZTÓW PONIESIONYCH NA USUWANIE SKUTKÓW ZIMY 2009/2010 W PORÓWNANIU Z ZIMĄ 2008/2009 WEDŁUG POWIATÓW (w %)



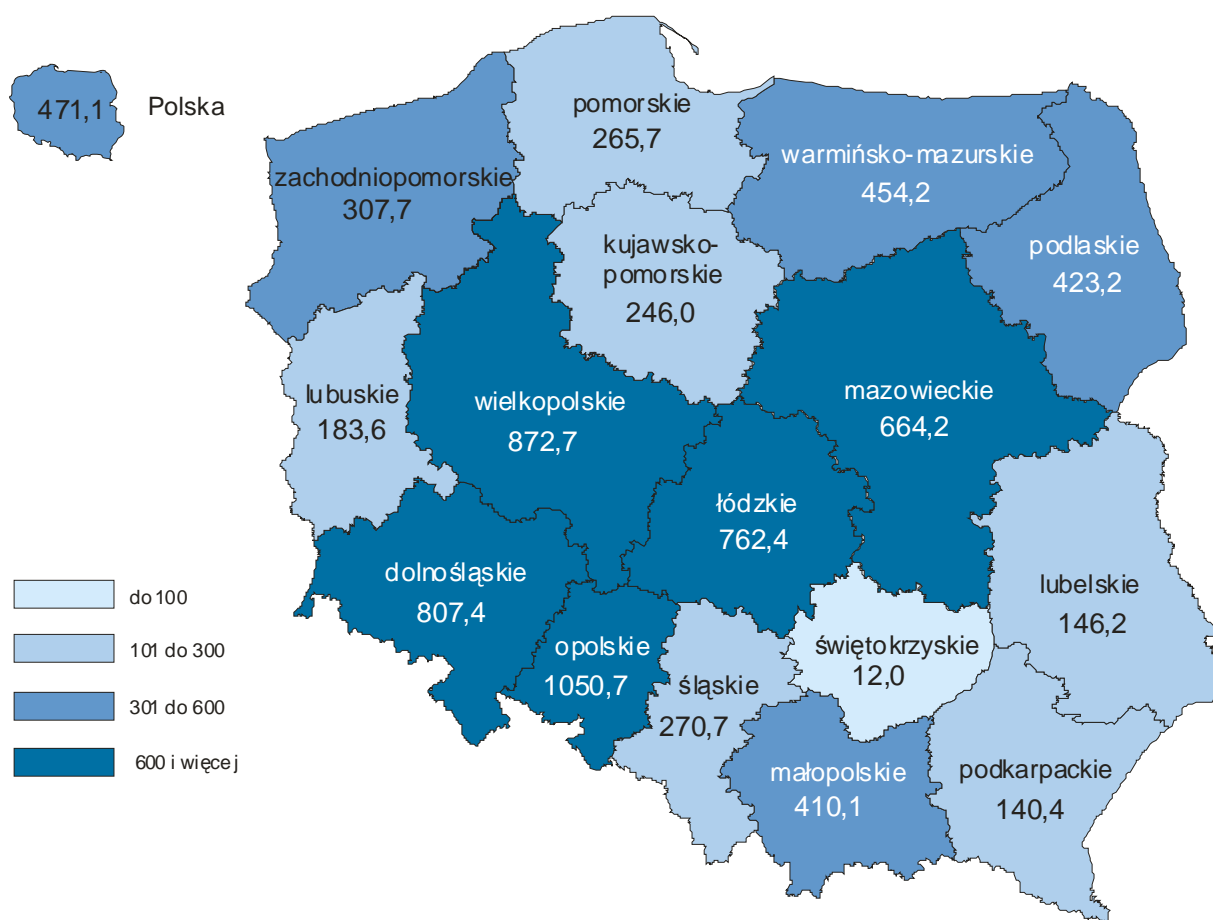
Tegoroczna zima, której towarzyszyły bardzo obfite opady śniegu, spowodowała również znaczny wzrost kosztów utrzymania obiektów handlowych. Duże sklepy i centra handlowe zmuszone były do angażowania znacznych środków na szybkie oczyszczanie parkingów i wywóz śniegu, a także ze względów bezpieczeństwa na usuwanie go z dachów obiektów. Przeprowadzony wywiad pozwala stwierdzić, że w województwie podkarpackim sezon zimowy 2009/2010 przyniósł wzrost kosztów o ponad 50% w porównaniu do okresu zimowego 2008/2009.

Ze względu na silne mrozy utrzymujące się przez pierwsze dwa miesiące br. wiele osób mających ogrzewanie węglowe zmuszonych było do dodatkowego zakupu opału. W pierwszym kwartale br. w stosunku do analogicznego okresu 2009 r. odnotowano wzrost sprzedaży węgla średnio o 13,7%.

ZACHOROWANIA NA GRYPĘ³

Według danych Narodowego Instytutu Zdrowia Publicznego – Państwowego Zakładu Higieny liczba zachorowań i podejrzeń zachorowań na gripę w województwie podkarpackim w I kwartale 2010 r. wyniosła 2763 przypadki, przy czym, największa ich liczba, ponad 40% przypadła na miesiąc styczeń. W porównaniu do analogicznego okresu roku poprzedniego liczba zachorowań i podejrzeń zachorowań na gripę w województwie podkarpackim uległa zmniejszeniu o 86%.

ZACHOROWANIA I PODEJRZENIA ZACHOROWAŃ NA GRYPĘ W PRZELICZENIU NA 100 TYS. LUDNOŚCI WEDŁUG WOJEWÓDZTW W I KWARTALE 2010 R.



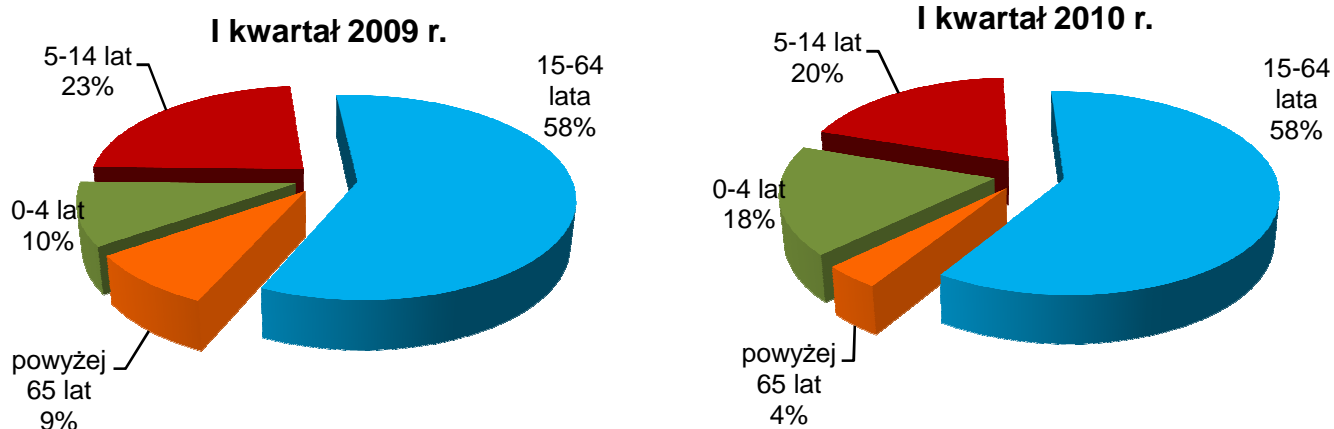
Analizując zachorowania i podejrzeń zachorowań na gripę w przeliczeniu na 100 tys. ludności warto podkreślić, że w I kwartale 2010 r. Podkarpacie zajmowało

ZACHOROWANIA NA GRYPĘ³

przedostatnią pozycję w kraju, co oznacza, że liczba zachorowań na grypę w naszym województwie była stosunkowo niewielka.

Biorąc pod uwagę grupy wieku mieszkańców województwa podkarpackiego warto zwrócić uwagę, że w I kwartale 2010 r. w porównaniu z analogicznym okresem ub. roku, zwiększyła się zachorowalność na grypę wśród dzieci w wieku do 4 lat (o 8,1 pkt. proc.) i wśród ludności w wieku 15-64 lata (o 0,2 pkt. proc). Natomiast wśród osób starszych w wieku powyżej 65 lat oraz młodzieży w wieku 5-14 lat zachorowalność na grypę zmniejszyła się odpowiednio o 5,0 i 3,3 punktu procentowego.

UDZIAŁ ZACHOROWAŃ NA GRYPĘ WEDŁUG GRUP WIEKU W WOJEWÓDZTWIE PODKARPACKIM



Liczba zachorowań, podejrzeń zachorowań: Dane z okresowych, zbiorczych meldunków o zachorowaniach i podejrzaniach zachorowań na grypę, nadsyłanych do powiatowych stacji sanitarno-epidemiologicznych przez wszystkie jednostki ochrony zdrowia, do których zgłosili się chorzy.

3. Źródło: na podstawie danych Narodowego Instytutu Zdrowia Publicznego – Państwowy Zakład Higieny; www.pzh.gov.pl

DZIAŁALNOŚĆ WYDAWNICZA US RZESZÓW

WYBRANE PUBLIKACJE:

(dostępne na stronie internetowej Urzędu pod adresem: www.stat.gov.pl/rzesz)

I. Wydane w 2009 r.:



Analiza rozwoju społeczno-gospodarczego województwa podkarpackiego w latach 1999-2008

W publikacji przedstawiono szczegółową charakterystykę wybranych czynników wzrostu gospodarczego.



Rocznik Statystyczny Województwa Podkarpackiego 2009

Zbiorcza publikacja Urzędu, adresowana do szerokiego kręgu odbiorców.



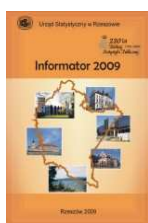
Pogranicze polsko-słowacko-ukraińskie

Celem opracowania jest porównanie potencjałów społecznych i gospodarczych sąsiadujących ze sobą obszarów przygranicznych: Polski, Słowacji i Ukrainy.



Województwo Podkarpackie 2009. Podregiony, powiaty, gminy

Publikacja stanowi dopełnienie "Rocznika Statystycznego Województwa Podkarpackiego" w zakresie prezentacji danych w układzie przestrzennym.



Informator 2009

Przedstawiając niniejsze opracowanie chcielibyśmy, aby ułatwiło ono Państwu:

- poznanie Urzędu Statystycznego w Rzeszowie oraz statystyki publicznej;
- korzystanie ze zbiorów danych i wydawnictw statystycznych;
- zapoznanie się z zakresem i formami usług oferowanych przez Urząd Statystyczny;
- czerpanie wiedzy z bogatych zasobów statystyki publicznej.

II. Planowane do wydania w 2010 r.:

- **„Obroty towarów i usług w ruchu granicznym na granicy polsko – ukraińskiej w 2009 r.”**
Termin wydania: czerwiec.
- **„Turystyka w województwie podkarpackim w latach 2008-2009”**
Termin wydania: sierpień.
- **„Województwo podkarpackie na tle regionów Unii Europejskiej w latach 2005-2009”**
Termin wydania: grudzień.
- **„Rocznik Statystyczny Województwa Podkarpackiego 2010”**
Termin wydania: grudzień.
- **„Województwo Podkarpackie 2010. Podregiony, powiaty, gminy”**
Termin wydania: grudzień.

Powszechny Spis Rolny odbędzie się w dniach

1 IX – 31 X 2010 r.

(według stanu na dzień 30 czerwca 2010 r. o godz. 24:00)

Powszechny Spis Rolny 2010 to przeprowadzane na terenie całego kraju badanie, pozwalające opisać sytuację społeczną i gospodarczą polskiego rolnictwa.

Spis umożliwi m.in.:

zebranie aktualnych informacji o polskim rolnictwie;
opisanie zmian, jakie zaszły w polskim rolnictwie od ostatniego spisu rolnego w 2002 r.;
wykonanie zobowiązań międzynarodowych.

Dane z PSR 2010 wpłyną na podejmowanie wielu decyzji, w tym oddziałujących bezpośrednio na obszar rolnictwa (polityka rolna, struktura agrarna, programy dotyczące rozwoju obszarów wiejskich).

Podstawą prawną przeprowadzenia PSR 2010 jest:

rozporządzenie Parlamentu Europejskiego i Rady(WE) nr 1166/2008 z 19 listopada 2008 r. oraz uchylające rozporządzenie Rady (EWG) nr 571/88 (Dz. U. UE nr L 321 z dnia 1 grudnia 2008 r.) oraz ustawa z dnia 17 lipca 2009 r. o powszechnym spisie rolnym 2010 r. (Dz. U. z 2009 r., Nr 126, poz. 1040).

Dane zbierane będą w następujący sposób:

- ▶ przed rozpoczęciem spisu formularze spisowe zostaną zasilone danymi pochodzącymi z systemów informacyjnych;
- ▶ samospis internetowy (CAII) w dniach – 1 IX – 17 X;
- ▶ wywiad telefoniczny realizowany przez ankieterów statystycznych (CATI) w dniach 8 IX – 31 X;
- ▶ wywiad realizowany przez rachmistrza spisowego (CAPI) w dniach 8 IX- 31 X.

We wszystkich metodach zbierania danych wykorzystywany będzie formularz elektroniczny

Wszystkie dane osobowe oraz dane indywidualne, zbierane i gromadzone podczas prac spisowych, są poufne i podlegają szczególnej ochronie w ramach tajemnicy statystycznej.

- Podczas trwania spisu będzie uruchomione call center, gdzie pod specjalnie wyodrębnionym numerem telefonu będzie można uzyskać informacje dotyczące spisu;
- Pytania można zadawać na stronie internetowej www.stat.gov.pl, w części „pytania do GUS”;
- Odpowiedzi na pytania dotyczące spisu udziela również Rzecznik Prasowy Prezesa GUS: spis@stat.gov.pl; rzecznik@stat.gov.pl

www.stat.gov.pl

www.spis.gov.pl

URZĄD STATYSTYCZNY W RZESZOWIE

ul. Jana III Sobieskiego 10

35-959 Rzeszów

tel.: 17 853 52 10, 17 853 52 19

fax: 17 853 51 57

e-mail: SekretariatUSRze@stat.gov.pl



PODKARPACKI

URZĄD WOJEWÓDZKI W RZESZOWIE

ul. Grunwaldzka 15

35-959 Rzeszów

tel.: 17 867 10 00

fax: 17 867 19 50

e-mail: bok@rzeszow.uw.gov.pl

