

Stan, ruch naturalny i migracje ludności w województwie podkarpackim w 2017 r.

30 maja 2018 r.

↑ 224,3

Dynamika przyrostu naturalnego 2016=100

W 2017 r. po raz pierwszy od pięciu lat nastąpił wzrost liczby ludności. Wiek środkowy ludności, mimo iż systematycznie rośnie, nadal jest jednym z najniższych w kraju. Maleje umieralność niemowląt. Saldo migracji zagranicznych od 2016 r. przyjmuje wartości dodatnie.

Stan i struktura ludności

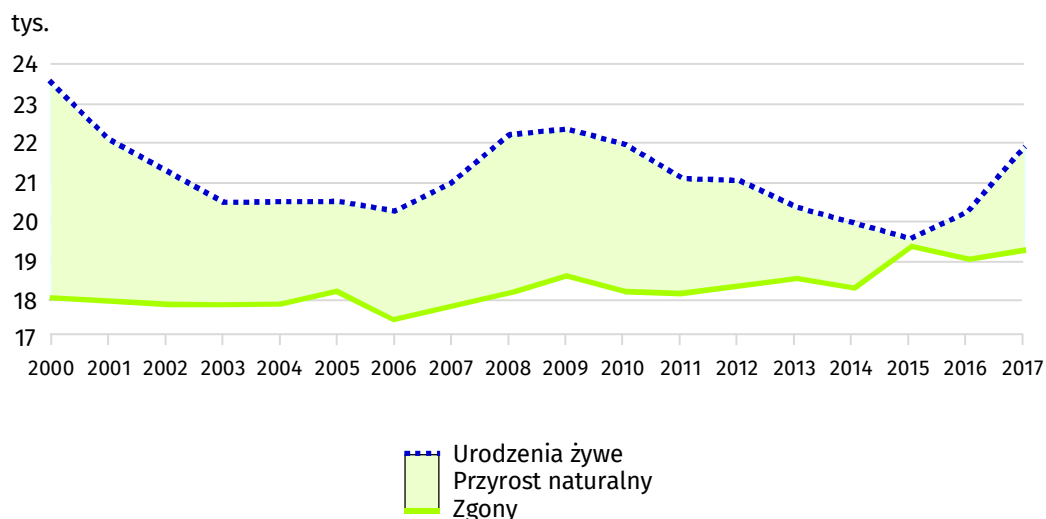
W końcu 2017 roku ludność województwa podkarpackiego wynosiła 2129,1 tys. osób, co stanowiło 5,5% populacji kraju. Pod względem liczby ludności województwo podkarpackie zajęło 8. miejsce w kraju. W końcu 2017 r. w 51 miastach mieszkało 876,2 tys. osób, tj. o 95 osób więcej niż przed rokiem. Współczynnik urbanizacji wyniósł 41,2% i był on najniższy wśród województw (dla Polski wynosił 60,1%).

Średnia gęstość zaludnienia w stosunku do roku ubiegłego nie zmieniła się i wyniosła 119 osób na 1 km² powierzchni województwa (w Polsce – 123). Wskaźnik ten wykazuje znaczne zróżnicowanie przestrzenne w województwie – od najwyższego w Rzeszowie oraz w Przemyślu – odpowiednio 1575 i 1339 osób/km², do najniższego w powiecie bieszczadzkim i leskim – 19 i 32 osoby/km².

Ludność Podkarpacia cechuje dodatni poziom przyrostu naturalnego, tj. różnicy między liczbą urodzeń żywych i zgonów. W przeliczeniu na 1000 mieszkańców województwa, w 2017 r. wskaźnik ten wyniósł 1,22 (w kraju minus 0,02). Był on wyższy niż w roku 2016 (0,54), i niższy niż w 2010 r. (1,74). Najwyższą wartość współczynnika przyrostu naturalnego odnotowano w województwie pomorskim (2,51), najniższą (ujemną) w województwie łódzkim (minus 2,98). Na 7 województw z dodatnim przyrostem naturalnym województwo podkarpackie zajmuje 4. miejsce. W układzie powiatów dodatni przyrost naturalny wystąpił w 18 powiatach województwa, ujemny natomiast w 7. Najwyższą wartość współczynnika przyrostu odnotowano w Rzeszowie (4,21), najniższą natomiast w Przemyślu (minus 1,37).

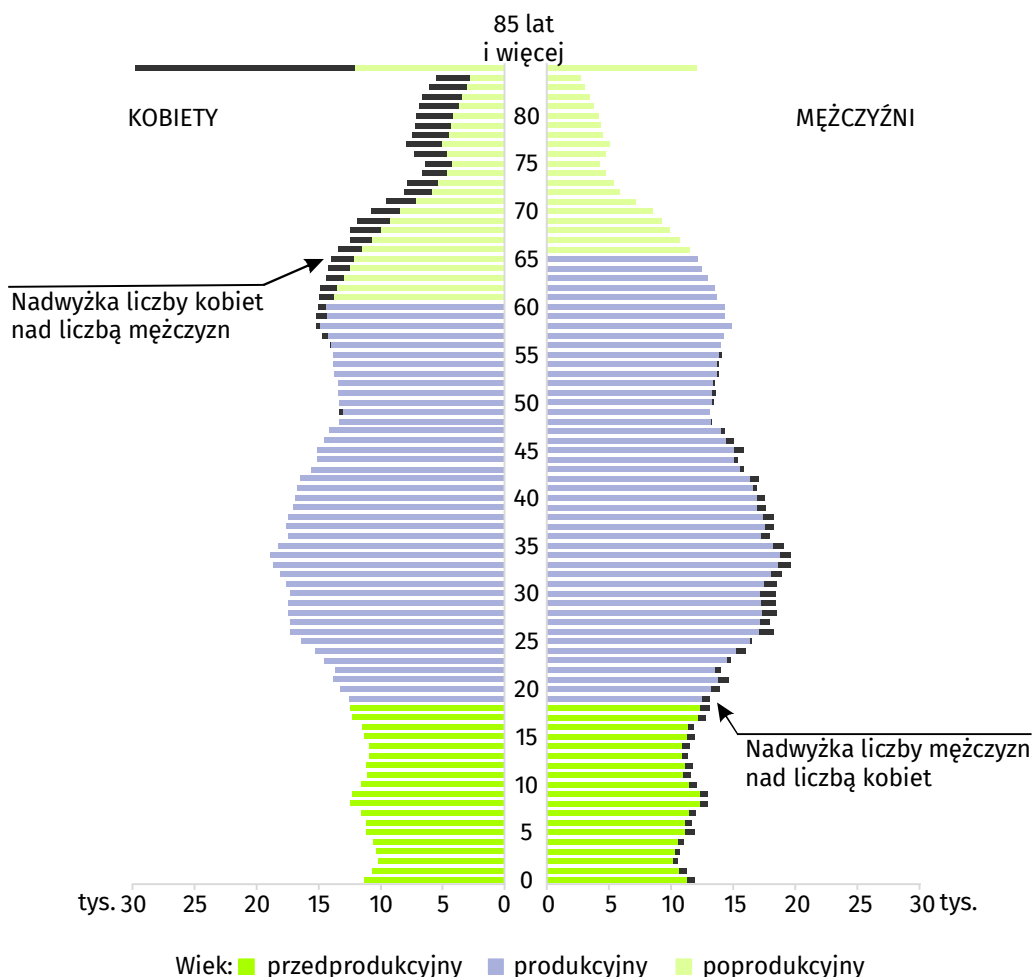
Województwo podkarpackie posiadało najniższy wskaźnik urbanizacji w kraju

Wykres 1. Ruch naturalny ludności



Struktura ludności według płci od kilku lat nie ulega większym zmianom. W ogólnej liczbie mieszkańców nieznacznie przeważają kobiety, które stanowią 51,0% ludności województwa. W 2017 r. współczynnik feminizacji dla województwa podkarpackiego osiągnął wartość 104 (dla kraju – 107). Oznacza to, że na 100 mężczyzn przypadało statystycznie 104 kobiety (w miastach – 109, a na wsi – 101).

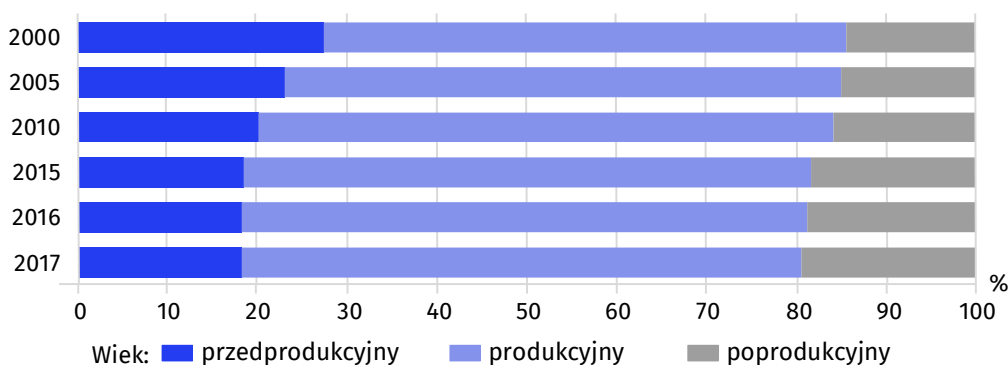
Wykres 2. Ludność według płci i wieku w 2017 r.
Stan w dniu 31 XII



Wiek środkowy (mediana – wyznaczająca granicę wieku, którą połowa osób w danej zbiorowości już przekroczyła, a druga połowa jeszcze jej nie osiągnęła) mieszkańców województwa podkarpackiego z roku na rok jest coraz wyższy. W 2017 r. mediana wieku wyniosła 39,5 lat (w 2016 r. 39,1 lat). Mediana dla kobiet wyniosła 41,0 lat, a dla mężczyzn – 38,1. Mieszkańcy miast byli średnio o ponad 2 lata starsi od mieszkańców wsi.

Najwyższa mediana wieku w 2017 r. wystąpiła w Tarnobrzegu – 43,5 lata, a najniższa w powiecie ropczycko-sędziszowskim – 37,9 lat

Wykres 3. Struktura ludności według ekonomicznych grup wieku



Na Podkarpaciu obserwuje się niekorzystne zmiany, świadczące o starzeniu się społeczeństwa. Następuje zmniejszanie się udziału dzieci i młodzieży (0-17 lat) w ogólnej liczbie ludności województwa, przy równoczesnym wzroście liczby osób w wieku poprodukcyjnym (mężczyźni w wieku 65 lat i więcej oraz kobiety w wieku 60 lat i więcej). Odsetek ludności w wieku przedprodukcyjnym (poniżej 18 lat) obniżył się z 18,4% w 2016 r. do 18,3% w 2017 r. Jednocześnie wzrósł udział osób w wieku poprodukcyjnym – z 18,8% do 19,3%. Zmniejszył się udział ludności w wieku produkcyjnym – z 62,9% w 2016 r. do 62,4% w 2017 r.

W 2017 r. na 100 osób w wieku produkcyjnym (mężczyźni w wieku 18-64 lata, kobiety w wieku 18-59 lat) przypadało 60 osób w wieku nieprodukcyjnym (przedprodukcyjnym i poprodukcyjnym), w 2010 r. – 57. Omawiana relacja dla miast wyniosła 62, a dla wsi 59 osób.

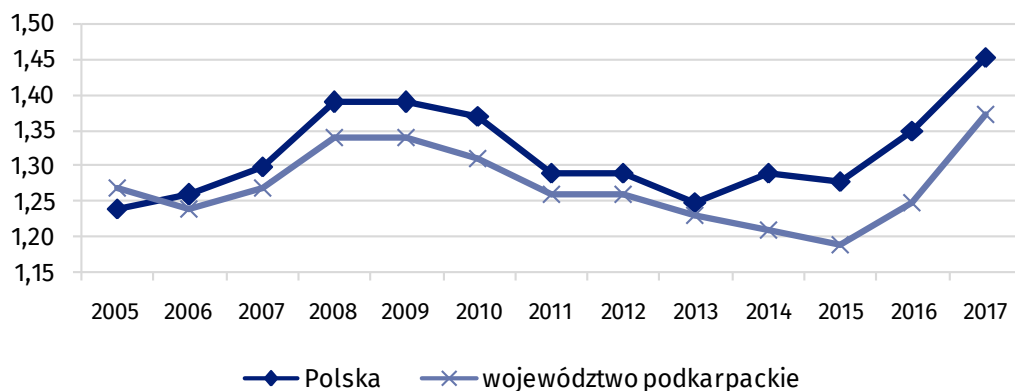
Urodzenia

W 2017 r. zanotowano 21927 urodzeń żywych, tj. o 8,2% (o 1665 urodzeń) więcej niż w roku poprzednim i o 63 urodzenia mniej niż w 2010 r. Wśród noworodków 51,5% stanowili chłopcy. Współczynnik urodzeń w 2017 r. wyniósł 10,3‰ (w kraju 10,5‰) i w stosunku do roku 2016 uległ zwiększeniu o 0,8 p. prom. W miastach na 1000 ludności przypadało 10 urodzeń żywych, a na wsi 11. Najniższy współczynnik urodzeń wystąpił w Tarnobrzegu – 7,6‰, i powiecie bieszczadzkim 8,4‰, a najwyższy w powiecie ropczycko-sędziszowskim 12,1‰ i Rzeszowie 11,9‰.

Rok 2017 był kolejnym, w którym zaobserwowano poziom reprodukcji ludności niezapewniający prostej zastępowalności pokoleń, tj. kiedy na jedną kobietę w wieku 15-49 lat przypada średnio 2,10-2,15 urodzeń dzieci. Ogólny współczynnik dzietności w 2017 r. wyniósł 1,37 i był wyższy niż przed rokiem (1,25) i niższy niż w kraju (1,45). W miastach wyniósł 1,29, natomiast na wsi – 1,42. Najwyższy był w powiecie ropczycko-sędziszowskim (1,58), a najniższy w bieszczadzkim (1,12).

W 2017 r. na każde 10 tys. ludności urodziło się 103 dzieci, a w poprzednim roku 95

Wykres 4. Współczynnik dzietności kobiet



Ogólny współczynnik płodności, określony liczbą urodzeń żywych na 1000 kobiet w wieku rozrodczym (15-49 lat), w 2017 r. osiągnął w województwie podkarpackim poziom 42,4. Wyższe współczynniki płodności występowały u kobiet mieszkających na wsi, gdzie na 1000 kobiet przypadało 43 dzieci, przy 41 w miastach (w Polsce – odpowiednio: 45 i 44).

W województwie podkarpackim najwyższe współczynniki płodności występowały wśród kobiet w wieku 25-29 lat, które urodziły 35,4% ogółu żywo urodzonych. Wiek środkowy kobiet (mediana), które w 2017 r. urodziły dziecko, wyniósł 29,9 lat, a rodzących po raz pierwszy – 27,5 lat (dla porównania, w roku 2010 wiek ten był niższy i wyniósł odpowiednio: 28,5 i 26,3 lat).

Wartość współczynnika dynamiki demograficznej (liczba urodzeń żywych na 1 zgon) wzrosła z poziomu 1,06 w 2016 r. do 1,13 w roku 2017. W miastach na jeden zgon przypadało 1,12 urodzeń, a na wsi – 1,14.

Zgony

W 2017 r. zmarło 19327 osób, tj. o 224 osoby więcej niż w 2016 r. i o 1039 więcej niż w 2010 r. Współczynnik umieralności w województwie podkarpackim wyniósł 9,1‰, co oznacza, że na 1000 ludności przypadało 9,1 zgonów (dla Polski wskaźnik ten wyniósł 10,5‰). Dla mężczyzn współczynnik ten był o 1,1 punkt promilowy wyższy niż dla kobiet. Liczba zgonów przypadająca na 1000 mieszkańców w miastach wyniosła 8,7, a na wsi – 9,4. Najniższy współczynnik umieralności wystąpił w Rzeszowie (7,7‰), a najwyższy w Przemyślu (11,0‰).

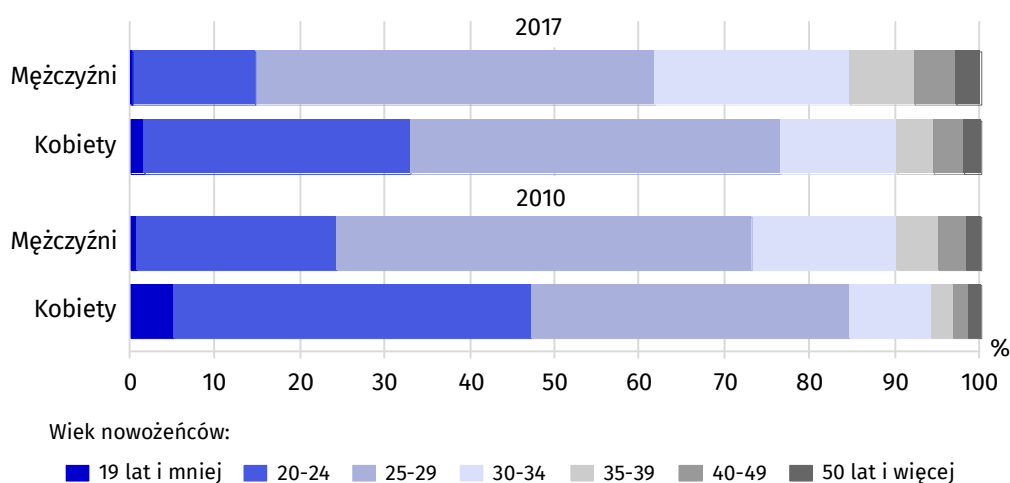
Wśród zmarłych przeważali mężczyźni, którzy w 2017 r. stanowili 51,9%. Połowa zmarłych nie ukończyła 79,1 lat (wiek środkowy kobiet wyniósł 83,6 lata, a mężczyzn – 72,6 lata). W 2017 r. zarejestrowano 72 zgony niemowląt (dzieci poniżej 1 roku życia), tj. o 19 mniej niż przed rokiem. Ponad 59% z nich to zgony chłopców, a 61,1% ogółu zgonów zarejestrowanych było na wsi. Współczynnik zgonów niemowląt (liczony na 1000 urodzeń żywych) przyjął wartość 3,3‰ – w kraju 4,0 ‰.

Małżeństwa

W 2017 r. zawarto 11,0 tys. małżeństw, tj. o 1,1% mniej niż w 2016 r. i o 16,8% mniej niż w 2010 r. Na 1000 ludności przypadało 5,2 nowo zawartych małżeństw (w kraju 5,0). Na wsi wskaźnik ten wyniósł 5,3‰, a w mieście 4,9‰. W przekroju powiatów najwyższy współczynnik małżeństw odnotowano w powiecie dębickim (5,9‰), a najniższy w Krośnie (4,1‰).

17,4% ogółu małżeństw zawarto w sierpniu

Wykres 5. Struktura małżeństw według wieku nowożeńców



Małżeństwa wyznaniowe stanowiły 74,1% wszystkich zawartych w 2017 r. małżeństw (w kraju – 62,3%), a w roku 2016 – 74,9%. Odsetek takich małżeństw jest wyższy na wsi (77,5%) niż w miastach (68,8%). Spośród 8142 małżeństw wyznaniowych, tylko 18 nie było związkami zawartymi w kościele katolickim. W liczbie tej największy udział miały związki zawarte w Związku Gmin Wyznaniowych Żydowskich – 10 związków.

Rozwody i separacje

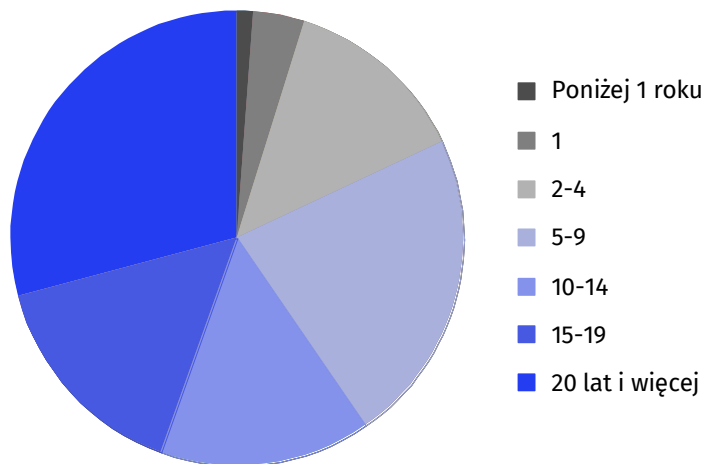
W 2017 r. rozwiodło się 2467 par małżeńskich, tj. o 39 mniej niż w roku poprzednim. W odniesieniu do roku 2010 liczba ta była o 18,2% większa. Wskaźnik rozwodów, określany jako liczba rozwodów przypadająca na 1000 ludności, zmniejszył się z poziomu 1,18 w 2016 r. do 1,16 w 2017 r. i był najniższy w Polsce. Najwyższy wskaźnik rozwodów odnotowano w województwie dolnośląskim – 2,05‰ (w kraju 1,70‰). W miastach natężenie rozwodów było prawie 2-krotnie wyższe niż na wsi (odpowiednio: 1,59‰ i 0,86‰). Biorąc pod uwagę podział terytorialny według powiatów, najwyższy współczynnik rozwodów odnotowano w Tarnobrzegu (2,19‰) i Krośnie (1,94‰), natomiast najniższy w powiatach: kolbuszowskim (0,67‰) i leżajskim (0,72‰).

W 2017 r. na 1000 nowo zawartych małżeństw przypadało 225 rozwodów, przy czym w miastach – 322, a 162 na wsi. Dla porównania, w roku 2010 na 1000 zawartych małżeństw przypadało 158 rozwodów (240 w miastach i 98 na wsi). Najczęściej rozwodzili się małżonkowie, którzy w momencie zawierania małżeństwa mieli 20-24 lata (28,4% wszystkich rozwodów), małżeństwa nie posiadające dzieci (1007 rozwodów, tj. 40,8%) oraz małżeństwa posiadające 1 dziecko (845 rozwodów, tj. 34,3%).

W 2017 r. spośród rozwiedzionych małżeństw 59,2% posiadało małoletnie dzieci na utrzymaniu. Na jedno rozwodzące się małżeństwo z dziećmi przypadało podobnie jak rok wcześniej średnio 1,5 dziecka.

Województwo podkarpackie posiadało najniższy wskaźnik rozwodów w Polsce

Wykres 6. Rozwody według czasu trwania małżeństwa w 2017 r.



Większość małżeństw została rozwiązana bez orzekania o winie (71,4%), a 18,0% rozwodów orzeczono z winy męża. Najczęstsze przyczyny rozwodów to niezgodność charakterów (22,6%), nadużywanie alkoholu w powiązaniu z nagannym stosunkiem do członków rodziny (10,0%) oraz niedochowanie wierności małżeńskiej (5,1%).

W 2017 r. sądy orzekły separację wobec 122 małżeństw (o 23 więcej niż w 2016 r.), z czego 54,9% przypadało na mieszkańców wsi. W przeliczeniu na 100 tys. ludności liczba separacji wyniosła 5,7 (dla miast – 6,3 i 5,4 dla wsi). W kraju wskaźnik ten wyniósł 4,1. Separacje z powodztwa żony stanowiły 83,6% ogółu orzeczonych separacji. Separacje bezdzietnych małżeństw stanowiły 37,7% orzeczonych separacji (34,3% rok temu). Spośród małżeństw posiadających dzieci najczęściej separacje dotyczyły małżeństw z jednym dzieckiem (55,3%).

Migracje

Drugim, obok przyrostu naturalnego, czynnikiem mającym istotny wpływ na stan zaludnienia są migracje ludności. Od wielu lat w województwie notuje się ujemne saldo migracji. W 2017 r. 1777 osób opuściło województwo, co w przeliczeniu na 1000 mieszkańców województwa wynosi minus 0,84 (w kraju 0,04). Oznacza to, że liczba osób wymeldowanych z pobytu stałego w województwie podkarpackim w ciągu roku przekroczyła liczbę osób zameldowanych na pobyt stały w tym okresie. Liczba mieszkańców województwa zmniejszyła się w 2017 r. o 695 mężczyzn i o 1082 kobiety. Z miast ubyło 1609 osób, natomiast na wsi liczba ludności zmniejszyła się o 168 osób.

W 2017 r. w województwie podkarpackim zameldowało się na pobyt stały 20,7 tys. osób (z czego 969 osób przybyło z zagranicy). Wśród ludności napływowej przeważały kobiety (52,1%) oraz osoby osiedlające się na wsi (56,5%). Odpływ ludności wyniósł 22,4 tys. osób, z czego za granicę wymeldowało się z pobytu stałego 606 mieszkańców. Z województwa częściej wymeldowywały się kobiety (52,8%) oraz osoby zamieszkałe na wsi (52,7%). W 2017 r. w ruchu wewnętrznym zameldowano na pobyt stały 19,7 tys. osób, natomiast liczba osób wymeldowanych z pobytu stałego wyniosła 21,8 tys. osób. W ruchu migracyjnym wewnętrznym w województwie podkarpackim przeważały kobiety. W 2017 r. zameldowano na pobyt stały 10,3 tys. kobiet, które stanowiły 52,2% ogółu zameldowań, wymeldowało się natomiast 11,6 tys. kobiet (52,9% ogółu wymeldowań). Najczęściej zmieniającą miejsce swojego zameldowania była ludność w grupie wieku 25-29 lat. W 2017 r. 3,2 tys. osób, w tym wieku, napłynęło do województwa podkarpackiego, co stanowiło 16,3% ogółu przybyłych. Odpływ migracyjny w tej grupie wiekowej wyniósł ponad 4,1 tys. osób, tj. 18,9%.

W ogólnej liczbie migracji największy odsetek stanowią migracje wewnątrz województwa. Migrujący do innej miejscowości w ramach województwa podkarpackiego stanowili 82,5% ogółu migrantów.

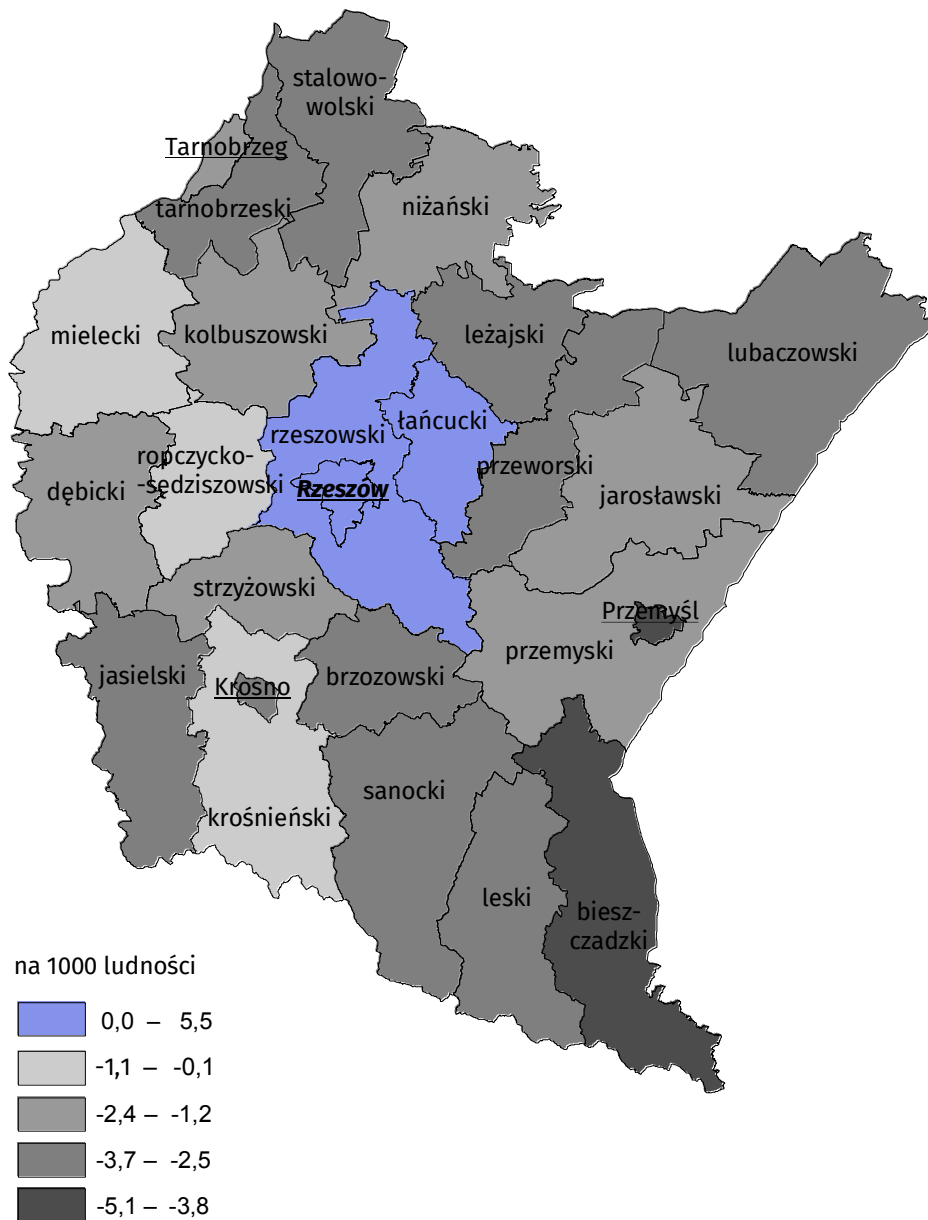
Ludność osiedlająca się na stałe w województwie podkarpackim, przybyła spoza województwa, pochodziła najczęściej z województwa małopolskiego – 880 osób, lubelskiego – 685 osób i śląskiego – 440 osób. Najwięcej osób opuszczających województwo udawało się do województwa małopolskiego i mazowieckiego – odpowiednio: 2218 i 1076 osób.

W 2017 z województwa podkarpackiego wyemigrowało na stałe za granicę 606 osób. Liczba imigrantów przybywających do województwa wyniosła 969 osób. Saldo migracji zagranicznych osiągnęło wartość 363 osoby, z tego 68 osób w miastach oraz 295 osób na wsi. W przeli-

czeniu na 1000 osób saldo migracji zagranicznych wyniosło 0,2. Głównym kierunkiem emigracji mieszkańców województwa podkarpackiego na stałe były Stany Zjednoczone – 171 osób i Wielka Brytania – 170 osób. Wśród wyjeżdżających przeważały osoby w wieku 35-39 lat (101 osób) i 30-34 lata (82 osoby). Łącznie stanowiły one 30,2% ogółu emigrantów województwa podkarpackiego.

Do województwa z zagranicy najwięcej osób imigrowało z Wielkiej Brytanii (355) i Stanów Zjednoczonych (117). Stanowili oni 48,7% ogółu osób przyjeżdżających z zagranicy do województwa podkarpackiego.

Wykres 7. Saldo migracji wewnętrznych i zagranicznych na pobyt stały w 2017 r.



Opracowanie merytoryczne:

Podkarpacki Ośrodek Badań Regionalnych

Agnieszka Skarbowska

tel.: +48 17 853 5210, +48 17 853 5219,
wew. 205

e-mail: A.Skarbowska@stat.gov.pl

Rozpowszechnianie:

Angelika Koprowicz

tel.: +48 17 853 5210, +48 17 853 5219,
wew. 219

e-mail: A.Koprowicz@stat.gov.pl

Podkarpacki Ośrodek Badań Regionalnych

tel.: +48 17 853 5210, +48 17 853 5219

faks: +48 17 853 5157

e-mail: SekretariatUSRze@stat.gov.pl



www.rzeszow.stat.gov.pl



@Rzeszow_STAT



@GlownyUrzadStatystyczny

Powiązane opracowania

[Biuletyn Statystyczny Województwa Podkarpackiego](#)

[Komunikat o sytuacji społeczno-gospodarczej powiatów województwa podkarpackiego](#)

[Biuletyn Statystyczny Rzeszowa. Podstawowe statystyki](#)

Temat dostępny w bazach danych

[Bank Danych Lokalnych](#)

[Baza Demografia](#)

Pojęcia stosowane w statystyce publicznej