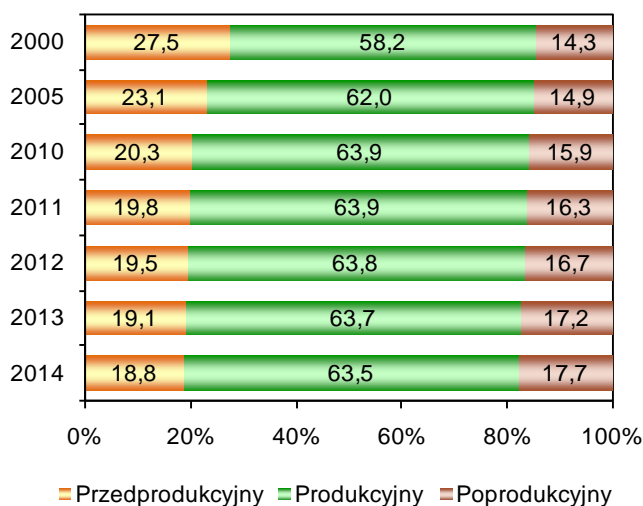


Struktura ludności według płci od kilku lat nie ulega większym zmianom. W ogólnej liczbie mieszkańców nieznacznie przeważają kobiety, które stanowią 51,0% ludności województwa. W 2014 r. **współczynnik feminizacji** dla województwa podkarpackiego osiągnął wartość 104 (dla kraju – 107). Oznacza to, że na 100 mężczyzn przypadało statystycznie 104 kobiety (w miastach – 109, a na wsi – 101).

STRUKTURA LUDNOŚCI WEDŁUG WIEKU
Stan w dniu 31 XII



Wiek środkowy (mediana) mieszkańców województwa podkarpackiego z roku na rok jest coraz wyższy. W 2014 r. mediana wieku wyniosła 38,2 lat (w 2013 r. 37,7 lat), co oznacza, że połowa ludności osiągnęła ten wiek. Mediana dla kobiet wyniosła 39,7 lat, a dla mężczyzn – 36,8. Mieszkańcy miast byli średnio o 2 lata starsi od mieszkańców wsi.

Na Podkarpaciu obserwuje się niekorzystne zmiany, świadczące o starzeniu się społeczeństwa. Następuje zmniejszanie się udziału dzieci i młodzieży (0-17 lat) w ogólnej liczbie ludności województwa, przy jednoczesnym wzroście liczby osób w wieku poprodukcyjnym (mężczyźni w wieku 65 lat i więcej oraz kobiety w wieku 60 lat i więcej). Odsetek ludności w wieku przedprodukcyjnym (poniżej 18 lat) obniżył się z 19,1% w 2013 r. do 18,8% w 2014 r. Jednocześnie wzrósł udział osób w wieku poprodukcyjnym – z 17,2% do 17,7%. Zmniejszył się udział ludności w wieku produkcyjnym – z 63,7% w 2013 r. do 63,5% w 2014 r.

W 2014 r. na 100 osób w wieku produkcyjnym (mężczyźni w wieku 18-64 lata, kobiety w wieku 18-59 lat) przypadało 58 osób w wieku nieprodukcyjnym (przedprodukcyjnym i poprodukcyjnym), w 2013 r. – 57. Omawiana relacja dla miast wyniosła 57 osób, a dla wsi – 58 osób.

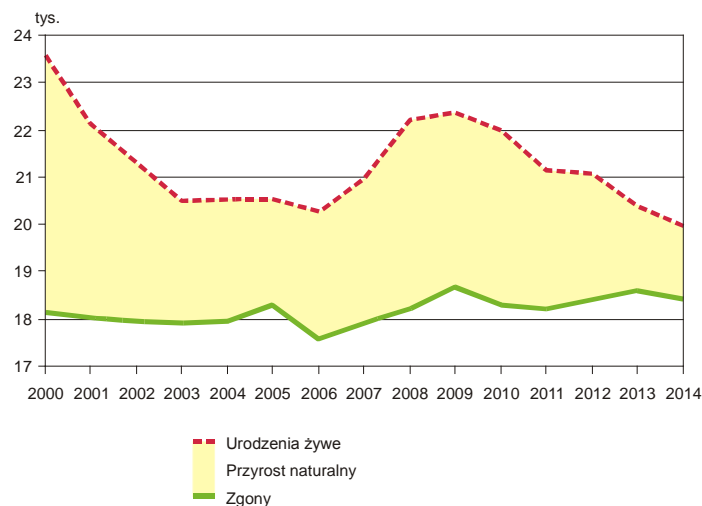
URODZENIA

W 2014 r. zanotowano 19953 urodzenia żywe, tj. o 2,1% (o 420 urodzeń) mniej niż w roku poprzednim i o 2037 urodzeń mniej niż w 2010 r.

Współczynnik urodzeń w 2014 r. wyniósł 9,4‰ (w kraju 9,7‰) i w stosunku do roku 2013 uległ zmniejszeniu o 0,2 p. prom. W miastach na 1000 ludności przypadało 9 urodzeń żywych, natomiast na wsi – 10. Najniższy współczynnik urodzeń wystąpił w Tarnobrzegu i powiecie bieszczadzkiem odpowiednio 6,5 ‰ i 8,0‰, a najwyższy w powiatach ropczycko-sędziszowskim 10,8‰ i Rzeszowie 10,7‰.

Rok 2014 był kolejnym, w którym zaobserwowano poziom reprodukcji ludności niezapewniający prostej **zastępowalności pokoleń**, tj. kiedy na jedną kobietę w wieku 15-49 lat przypada średnio 2,10 – 2,15 urodzeń dzieci. Ogólny współczynnik dzietności w 2014 r. wyniósł 1,21 i był niższy niż w kraju (1,29). W miastach wyniósł 1,11, natomiast na wsi – 1,28.

RUCH NATURALNY LUDNOŚCI

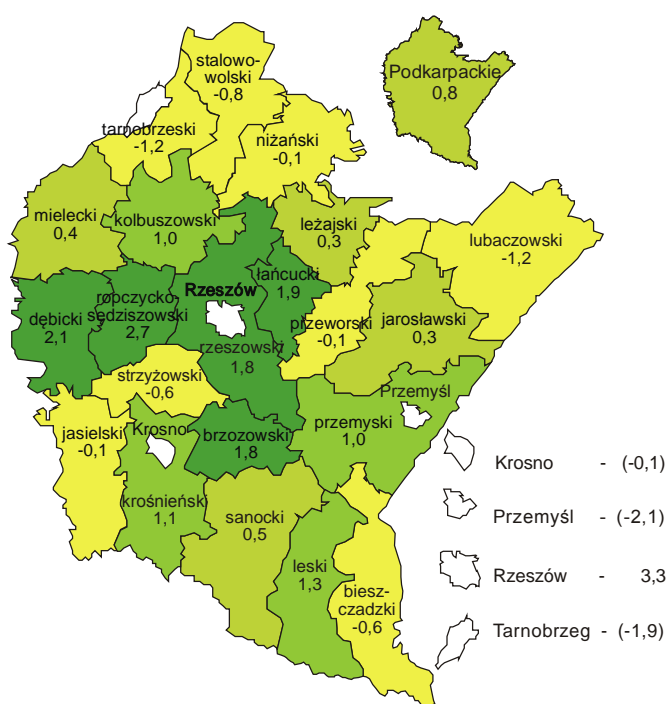


Ogólny **współczynnik płodności**, określony liczbą urodzeń żywych na 1000 kobiet w wieku

rozrodczym (15-49 lat), w 2014 r. osiągnął w województwie podkarpackim poziom 37,8. Wyższa płodność występowała u kobiet mieszkających na wsi, gdzie na 1000 kobiet przypadało 39 dzieci, przy 36 w miastach (w Polsce – odpowiednio: 42 i 39).

W latach dziewięćdziesiątych XX w. nastąpiło przesunięcie najwyższej płodności kobiet z grupy wieku 20-24 lata do grupy 25-29. Przeciętny wiek kobiet (mediana), które w 2014 r. urodziły dziecko, wyniósł 29,3 lat, a rodzających po raz pierwszy – 27,1 lat (dla porównania, w roku 2010 wiek ten był niższy i wyniósł odpowiednio: 28,5 i 26,3 lat).

PRZYROST NATURALNY NA 1000 LUDNOŚCI W 2014 R.



Urodzenia z matek nastoletnich stanowiły 2,9% ogółu urodzeń, natomiast 36,2% – z matek w grupie wiekowej 25-29 lat. W 2014 r. na 1000 urodzeń 4 były martwe. Urodzenia pozamałżeńskie żywe stanowiły 13,5% ogółu urodzeń żywych.

Wartość współczynnika dynamiki demograficznej (liczba urodzeń żywych na 1 zgon) obniżyła się z poziomu 1,10 w 2013 r. do 1,09 w roku 2014. W miastach na jeden zgon przypadało 1,10 urodzeń, a na wsi – 1,08. W kraju współczynnik dynamiki demograficznej osiągnął wartość 1,00.

ZGONY

W 2014 r. zmarło 18361 osób, tj. o 232 osoby mniej niż w 2013 r. i o 73 więcej niż w 2010 r.

Współczynnik umieralności w województwie podkarpackim wyniósł 8,6‰, co oznacza, że na 1000 ludności przypadało 8,6 zgonów (dla Polski wskaźnik ten wyniósł 9,8‰). Liczba zgonów przypadająca na 1000 mieszkańców w miastach wyniosła 8,1, a na wsi – 9,0. Najniższy współczynnik umieralności wystąpił w powiecie leskim (7,1‰) i Rzeszowie (7,4‰), a najwyższy w Przemyślu (10,4‰) i powiecie lubaczowskim (9,8‰).

Wśród zmarłych przeważali mężczyźni, którzy w 2014 r. stanowili 52,2% (w 2013 – 52,4%). Połowa zmarłych nie ukończyła 78,4 lat; dla kobiet wiek środkowy wyniósł 83,0 lata, a dla mężczyzn – 73,0 lata.

W 2014 r. zarejestrowano 99 zgonów niemowląt (dzieci poniżej 1 roku życia). Współczynnik zgonów niemowląt (liczony na 1000 urodzeń żywych) przyjął wartość 5,0‰.

MAŁŻEŃSTWA

W 2014 r. zawarto 11287 związków małżeńskich, tj. o 5,9% więcej niż w 2013 r. i o 14,6% mniej niż w 2010 r. Na 1000 ludności przypadało 5,3 nowo zawartych małżeństw (w kraju 4,9). Na wsi wskaźnik ten wyniósł 5,4‰, a w mieście 5,2‰.

Średnia wieku (mediana) dla wstępujących w związek małżeński po raz pierwszy w 2014 r. wyniosła: dla kobiet – 25,6 lat, dla mężczyzn – 27,7 lat.

W 2014 r. wśród nowożeńców 90,0% stanowiły pary pierwsze, tj. panny z kawalerami (w kraju – 81,9%).

Małżeństwa wyznaniowe stanowiły 74,4% wszystkich zawartych w 2014 r. małżeństw (w kraju – 62,7%), a w roku 2013 – 74,1%, w 2010 r. – 77,3%. Odsetek takich małżeństw jest wyższy na wsi (77,7%) niż w miastach (69,7%). Spośród 8399 małżeństw wyznaniowych, tylko 18 nie było związkami zawartymi w kościele katolickim. W liczbie tej największy udział

miały związki zawarte w polskim autokefalicznym kościele prawosławnym - 9 związków.

ROZWODY I SEPARACJE

W 2014 r. rozwiódł się 2322 pary małżeńskie, tj. o 10 mniej niż w roku poprzednim. W odniesieniu do roku 2010 liczba ta była o 11,3% większa.

Wskaźnik rozwodów, określanymi jako liczba rozwodów przypadająca na 1000 ludności, zmniejszył się z poziomu 1,10 w 2013 r. do 1,09 w 2014 r. i był najniższy w Polsce.

Najwyższy wskaźnik rozwodów odnotowano w województwie lubuskim – 2,07‰ (w kraju 1,71‰). W miastach natężenie rozwodów było ponad 2-krotnie wyższe niż na wsi (odpowiednio: 1,61‰ i 0,73‰).

W 2014 r. na 1000 nowo zawartych małżeństw przypadało ponad 206 rozwodów, przy czym w miastach – 310, a 135 na wsi. Dla porównania, w roku 2010 na 1000 zawartych małżeństw przypadało 158 rozwodów (240 w miastach i 98 na wsi).

W ponad 70% przypadków powództwo wniosła kobieta. Orzeczenie rozwodu z winy męża nastąpiło w 19,9% spraw, z winy żony – 3,8%, z winy obu stron – 5,3%, najczęściej jednak wina nie była orzekana (71,0%). Najczęstsze przyczyny rozwodów to niezgodność charakterów (32,5%), nadużywanie alkoholu w powiązaniu z nagannym stosunkiem do członków rodziny (9,6%) oraz niedochowanie wierności małżeńskiej (7,1%).

W 2014 r. sądy orzekły separację wobec 103 małżeństw (o 6 mniej niż w 2013 r.), z czego 54,4% przypadało na mieszkańców miast. W przeliczeniu na 100 tys. ludności liczba separacji wyniosła 4,8 (dla miast – 6,4 i 3,8 dla wsi). W kraju wskaźnik ten wyniósł 5,0.

MIGRACJE

Drugim, obok przyrostu naturalnego, czynnikiem mającym istotny wpływ na stan zaludnienia są migracje ludności. Od wielu lat w województwie notuje się ujemne **saldo migracji**. W 2014 r. w wyniku migracji liczba ludności zmniejszyła się o 2249, co

w przeliczeniu na 1000 mieszkańców województwa wynosi minus 1,1 (w kraju – minus 0,4). Oznacza to, że liczba osób wymeldowanych z pobytu stałego w ciągu roku przekroczyła liczbę osób zameldowanych na pobyt stały w tym okresie. Liczba mieszkańców województwa zmniejszyła się w 2014 r. o 880 mężczyzn i o 1369 kobiet. Z miast ubyły 2572 osoby (2,9 osoby na 1000 mieszkańców), natomiast na wsi liczba ludności zwiększyła się o 323 osoby (0,3 osoby na 1000 ludności).

W 2014 r. w województwie podkarpackim zameldowało się na pobyt stały 19,0 tys. osób (z czego 727 osób przybyło z zagranicy, rok wcześniej 669), tj. o 704 mniej niż w roku 2013. Wśród ludności napływowej przeważały kobiety (52,8%) oraz osoby osiedlające się na wsi (58,9%).

Odływ ludności wyniósł 21,3 tys. osób, tj. o 1557 mniej niż w 2013 r. Za granicę wymeldowało się z pobytu stałego 1035 mieszkańców (o 463 więcej niż w 2013 r.). Z województwa częściej wymeldowywały się kobiety (53,6%) oraz osoby zamieszkałe na wsi (51,2%).

SALDO MIGRACJI NA 1000 LUDNOŚCI W 2014 R.

