



GŁÓWNY URZĄD STATYSTYCZNY Urząd Statystyczny w Rzeszowie

Notatka informacyjna nr 3/2010

Charakterystyka obszarów przygranicznych przy zewnętrznej granicy Unii Europejskiej na terenie Polski

Ruch naturalny i migracje ludności w 2009 roku

W strefie przygranicznej przy zewnętrznej granicy Unii Europejskiej po stronie polskiej znajduje się 214 gmin¹. Obejmują one obszar ponad 35 tys. km² (ponad 11% powierzchni Polski), który zamieszkuje około 1,9 mln osób (5% ludności Polski). Spośród gmin omawianej strefy przygranicznej najwięcej znajduje się w województwie lubelskim – 73, następnie podlaskim – 52, podkarpackim – 43, warmińsko-mazurskim – 39, a także 5 gmin leży w województwie mazowieckim i 2 w pomorskim. Pod względem wielkości powierzchni największa jest strefa przygraniczna przy granicy polsko-białoruskiej (39,1%), następnie przy granicy z Ukrainą (35,6%) i najmniejsza z Rosją (25,3%). Natomiast najwięcej ludności mieszka w strefie przygranicznej z Ukrainą (42,2% w 2009 r.), następnie z Białorusią (29,3%) i Rosją (28,5%).

W strefie przygranicznej przy zewnętrznej granicy Unii Europejskiej po stronie polskiej w 2009 r. urodziło się 19,7 tys. dzieci, a liczba zgonów wyniosła 19,8 tys. Współczynnik urodzeń żywych wyniósł 10,4‰, a współczynnik umieralności – 10,5‰. Współczynniki te były mniej korzystne niż w kraju, gdzie wynosiły odpowiednio 11,0‰ i 10,1‰.

Przyrost naturalny, stanowiący różnicę pomiędzy liczbą urodzeń żywych i zgonów, w analizowanej strefie przygranicznej był ujemny i wyniósł 171 osób. W przeliczeniu na 1000 ludności kształtował się na poziomie -0,1. W tym samym okresie przyrost naturalny w Polsce, jak i łącznie w województwach, których gminy przynależą do strefy, był dodatni i wyniósł odpowiednio 0,9‰ i 1,3‰.



Strefa przygraniczna zdelimitowana została na podstawie definicji zawartej w Rozporządzeniu (WE) nr 1931/2006 Parlamentu Europejskiego i Rady z dnia 20 grudnia 2006 r. przy założeniu, że najmniejszą jednostką administracyjną jest gmina. Jako strefę przygraniczną przyjęto obszar gmin sięgający nie dalej niż 30 km od granicy. Jeśli część gminy jest położona w odległości między 30 a 50 km od linii granicy zaliczona została do strefy przygranicznej.

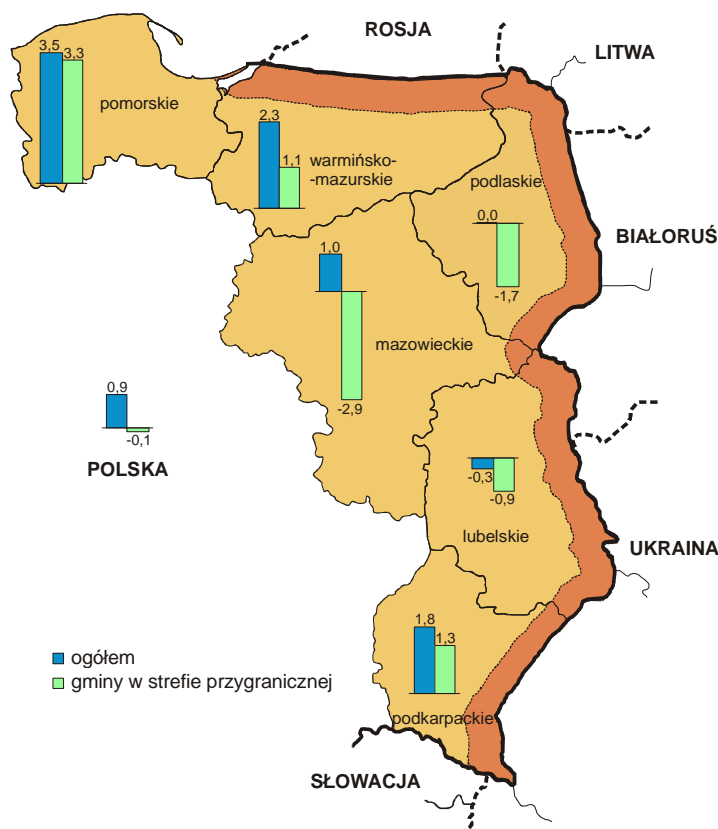
W 2009 r. w strefie przygranicznej przy zewnętrznej granicy Unii Europejskiej na terenie Polski współczynnik urodzeń żywych wyniósł 10,4‰ i był niższy od współczynnika dla kraju (11,0‰).

¹ Przy delimitacji strefy przygranicznej uwzględniono Rozporządzenie (WE) nr 1931/2006 Parlamentu Europejskiego i Rady z dnia 20 grudnia 2006 r., *Umowę między Rządem Rzeczypospolitej Polskiej a Gabinetem Ministrów Ukrainy o zasadach małego ruchu granicznego*, która weszła w życie 1 lipca 2009 r. (ustawa o ratyfikacji umowy z dnia 6 marca 2009 r.) oraz *Umowę między Rządem Rzeczypospolitej Polskiej a Rządem Republiki Białorusi o zasadach małego ruchu granicznego* podpisaną 12 lutego 2010 r. (ustawa o ratyfikacji umowy z dnia 20 maja 2010 r.).

Analizując strefę przygraniczną według województw można zauważyć, że na terenie trzech województw wystąpił dodatni przyrost naturalny. Najwyższym przyrostem naturalnym na 1000 ludności charakteryzowała się strefa przygraniczna województwa pomorskiego (3,3), następnie podkarpackiego (1,3) i warmińsko-mazurskiego (1,1). Z kolei ujemny przyrost naturalny wystąpił w strefie przygranicznej województw mazowieckiego (-2,9‰), podlaskiego (-1,7‰) i lubelskiego (-0,9‰).

Przyrost naturalny na 1000 ludności w strefie przygranicznej poszczególnych województw był niższy od wskaźników dla województw (mapa 1).

Mapa 1. Przyrost naturalny na 1000 ludności w strefie przygranicznej według województw w 2009 r.



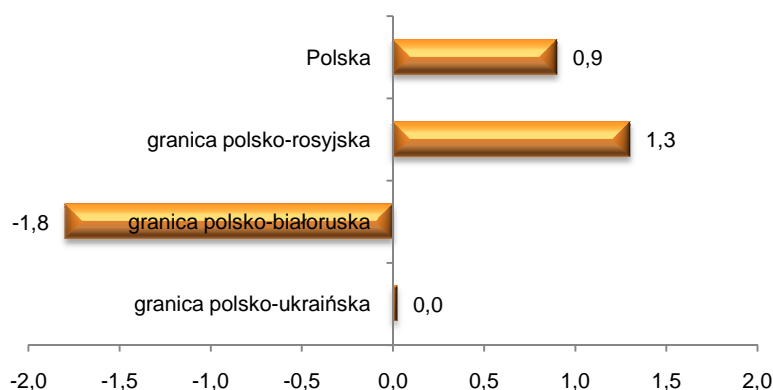
Rozpatrując strefę przygraniczną według poszczególnych odcinków granic, należy zauważyć, że najkorzystniejszy wskaźnik przyrostu naturalnego na 1000 ludności wystąpił w strefie przy granicy polsko-rosyjskiej (1,3). Natomiast w strefie przy granicy z Ukrainą przyrost naturalny był bliski zera, a w strefie przy granicy z Białorusią był ujemny (-1,8 na 1000 ludności).

Przyrost naturalny na 1000 ludności w strefie przygranicznej według odcinków granic przedstawia wykres 1.

Współczynnik umieralności w strefie przygranicznej wyniósł 10,5‰ i był mniej korzystny od współczynnika dla kraju (10,1‰).

Przyrost naturalny w przeliczeniu na 1000 ludności w strefie przygranicznej kształtował się na poziomie -0,1 i był niższy niż w kraju (0,9).

Wykres 1. Przyrost naturalny na 1000 ludności w strefie przygranicznej według odcinków granic w 2009 r.



W gminach należących do omawianej strefy przygranicznej w 2009 r. zawarto 12,5 tys. małżeństw, co w przeliczeniu na 1000 ludności wyniosło 6,6. Analogiczny wskaźnik dla kraju był na podobnym poziomie. Najwięcej związków małżeńskich na 1000 ludności zawarto w strefie przygranicznej województwa lubelskiego – 6,9, nieco mniej podkarpackiego – 6,7 i warmińsko-mazurskiego – 6,6, a także podlaskiego i mazowieckiego – po 6,2 oraz pomorskiego – 6,1.

Obok przyrostu naturalnego podstawowym czynnikiem kształtującym liczbę ludności i jej rozmieszczenie są migracje². W gminach należących do strefy przygranicznej przy zewnętrznej granicy UE na terenie Polski w 2009 r. odpływ ludności (wymeldowania z pobytu stałego) wyniósł 22,3 tys. osób i przewyższył napływ ludności (zameldowania na pobyt stały) o 5,0 tys. osób. Saldo migracji w przeliczeniu na 1000 ludności wyniosło -2,7 i było niższe od wskaźnika dla województw, których gminy przynależą do strefy przygranicznej (0,3), jak również od wskaźnika dla Polski (0,0). Spośród osób, które w 2009 r. zameldowały się na pobyt stały – 4,2% przybyło z zagranicy, natomiast spośród osób wymeldowanych z pobytu stałego – 2,6% wyjechało za granicę.

Analizując gminy strefy przygranicznej według województw zauważa się, że tylko w strefie przygranicznej województwa pomorskiego saldo migracji było dodatnie (2,6 na 1000 ludności). Natomiast w strefie przygranicznej pozostałych województw saldo migracji było ujemne i kształtowało się od -1,6‰ w podlaskim do -5,3‰ w mazowieckim. Salda migracji w strefie przygranicznej poszczególnych województw, z wyjątkiem pomorskiego, były mniej korzystne, aniżeli dla województw.

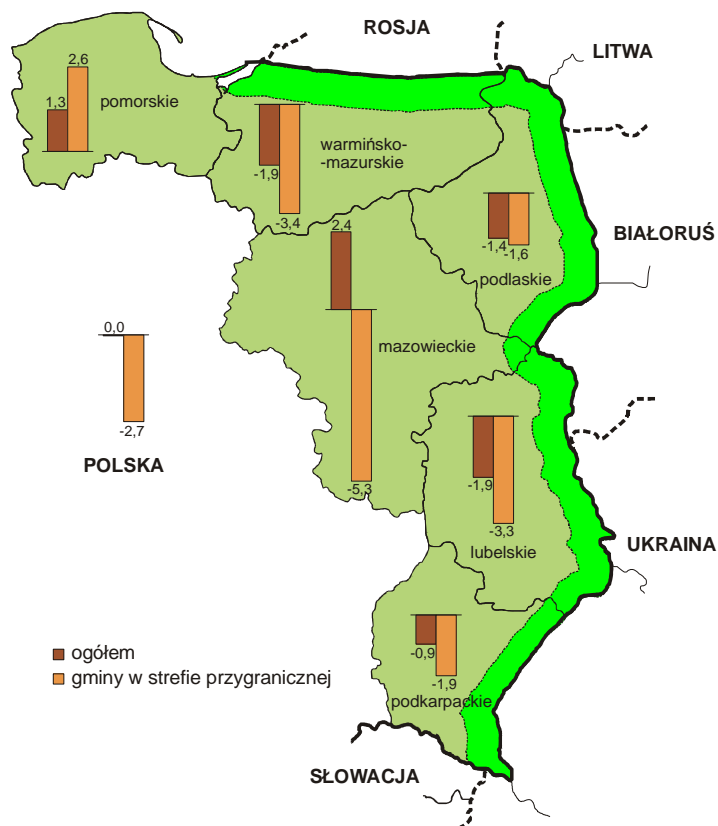
W 2009 r. przyrost naturalny na 1000 ludności w strefie przy granicy z Rosją był dodatni i wyniósł 1,3, przy granicy z Ukrainą był bliski zera, a przy granicy z Białorusią był ujemny i wyniósł -1,8.

W gminach należących do strefy przygranicznej w 2009 r. zawarto 6,6 związków małżeńskich w przeliczeniu na 1000 ludności, tzn. podobnie jak w kraju.

² Dane o migracjach ludności opracowano na podstawie informacji o zameldowaniach na pobyt stały (informacje te nie uwzględniają zmian adresu w obrębie tej samej gminy). Napływ ludności obejmuje zameldowania na pobyt stały, a odpływ – wymeldowania ze stałego miejsca zamieszkania.

Porównanie salda migracji w strefie przygranicznej przy zewnętrznej granicy UE na tle Polski i województw zaprezentowano na mapie 2.

Mapa 2. Saldo migracji na 1000 ludności w strefie przygranicznej według województw w 2009 r.

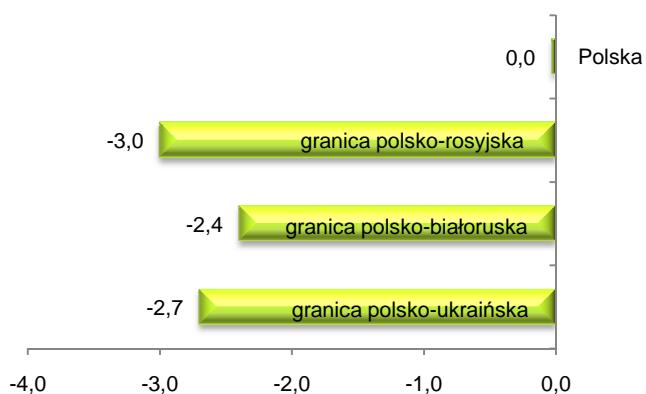


W gminach należących do strefy przygranicznej saldo migracji na 1000 ludności w 2009 r. było ujemne i wyniosło -2,7, a dla Polski było bliskie zera.

W strefie przygranicznej według poszczególnych odcinków granic występowały ujemne salda migracji. W strefie przy granicy z Ukrainą saldo migracji wyniosło -2,7 na 1000 ludności, z Białorusią: -2,4, z Rosją: -3,0.

Saldo migracji na 1000 ludności w strefie przygranicznej według odcinków granic prezentuje wykres 2.

Wykres 2. Saldo migracji na 1000 ludności w strefie przygranicznej według odcinków granic w 2009 r.



W strefie przy granicy z Ukrainą saldo migracji wyniosło -2,7 na 1000 ludności, z Białorusią: -2,4, a przy granicy z Rosją: -3,0.

STREFA PRZYGRANICZNA PRZY GRANICY POLSKO-UKRAIŃSKIEJ

W 2009 r. na terenie gmin województw podkarpackiego i lubelskiego wchodzących w skład strefy przygranicznej z Ukrainą odnotowano 8,6 tys. urodzeń i 8,6 tys. zgonów (w tym 31 niemowląt). Współczynnik urodzeń żywych na 1000 ludności wyniósł 10,4 i był niższy niż w kraju (o 0,6). Współczynnik ten miał podobną wartość dla gmin omawianej strefy w województwie podkarpackim jak i lubelskim. Współczynnik umieralności (10,4‰) był niższy od współczynnika dla kraju o 0,3 pkt. promilowego, przy czym w gminach tej strefy w województwie lubelskim był wyższy (11,9‰) niż w gminach w województwie podkarpackim (9,1‰).

Występowało duże zróżnicowanie gmin strefy polsko-ukraińskiej ze względu na wartość współczynników urodzeń żywych i umieralności. Najwyższy współczynnik urodzeń żywych był w gminach wiejskich: Urszulin (16,5‰), Sosnówka i Rokietnica (po 14,5‰), a najniższy w gminach wiejskich: Przemyśl (6,9‰) oraz Cisna (7,0‰). Najwyższy współczynnik umieralności był w gminie miejsko-wiejskiej Tyszowce (19,3‰) oraz w gminie wiejskiej Hanna (18,7‰), zaś najniższy w gminie wiejskiej Solina (5,5‰) oraz w gminie miejsko-wiejskiej Lesko (6,9‰).

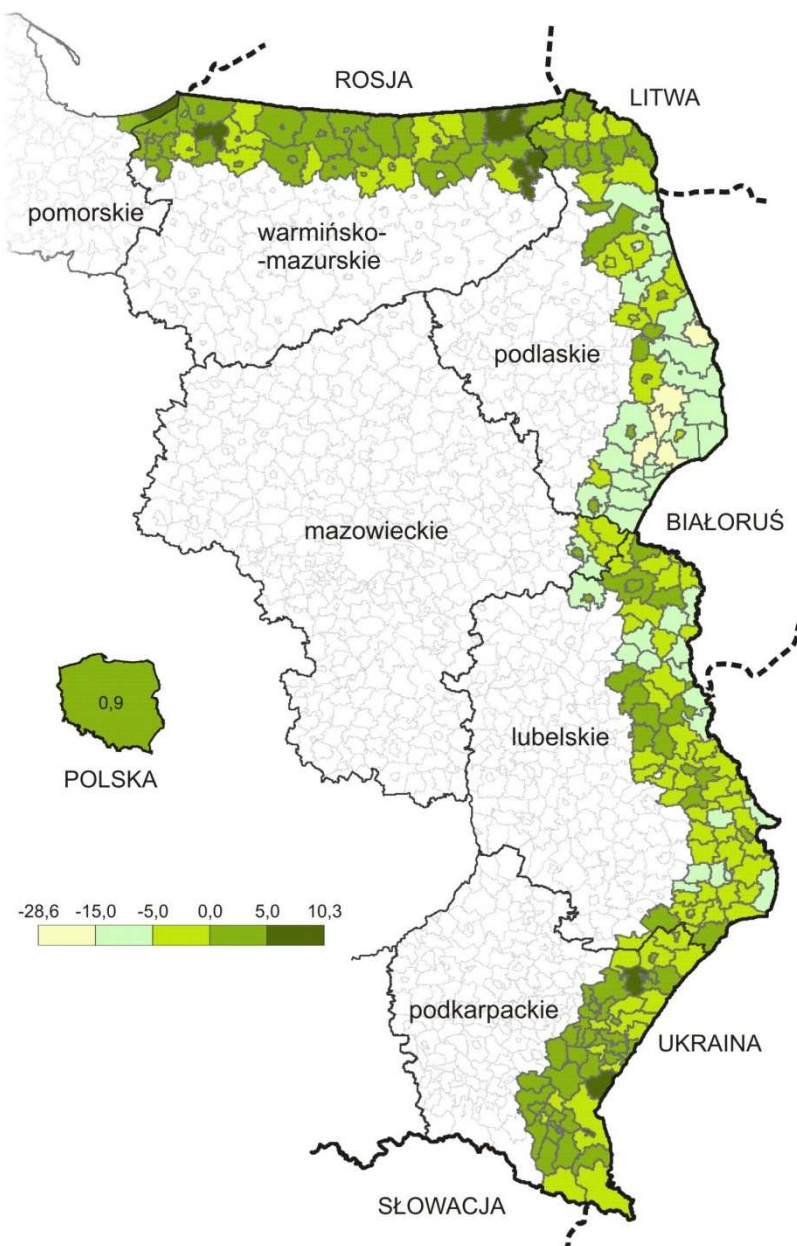
Dodatni przyrost naturalny odnotowano w 43,3% gmin należących do strefy przy granicy z Ukrainą. Najwyższym wskaźnikiem przyrostu naturalnego na 1000 ludności charakteryzowała się gmina wiejska Fredropol (5,6) oraz gmina miejsko-wiejska Oleszyce (5,1). Z kolei najniższy i zarazem ujemny przyrost naturalny odnotowano w gminie miejsko-wiejskiej Tyszowce (-9,7) oraz w gminie wiejskiej Hanna (-9,1). Przyrost naturalny na 1000 ludności w strefie przygranicznej według gmin przedstawia mapa 3.

Na terenie gmin województw podkarpackiego i lubelskiego wchodzących w skład strefy przygranicznej z Ukrainą w 2009 r. zawarto 5,7 tys. związków małżeńskich, co oznacza, że na 1000 ludności przypadało ich 6,9 (o 0,3 więcej niż w kraju). Najwięcej związków małżeńskich w przeliczeniu na 1000 ludności w 2009 r. zawarto w gminach wiejskich Tarnawatka (11,2) oraz Cisna (11,0), zaś najmniej w gminach wiejskich Krynice (4,2) oraz Trzeszczany (5,0).

W gminach wchodzących w skład strefy przy granicy z Ukrainą współczynnik urodzeń żywych jak i umieralności kształtował się na poziomie 10,4‰.

W województwie podlaskim występuje gmina Puńsk (powiat sejneński), która leży w strefie przygranicznej zarówno przy granicy polsko-rosyjskiej jak i polsko-białoruskiej. Natomiast w województwie lubelskim występuje 16 gmin, które leżą w strefie przygranicznej zarówno przy granicy polsko-białoruskiej jak i polsko-ukraińskiej.

Mapa 3. Przyrost naturalny na 1000 ludności w strefie przygranicznej według gmin w 2009 r.



W 2009 r. w strefie przy granicy z Ukrainą zawarto 6,9 związków małżeńskich na 1000 ludności, tj. o 0,3 więcej niż w kraju.

W strefie przy granicy z Ukrainą w wyniku migracji stałych liczba ludności w 2009 r. zmniejszyła się o 2,2 tys.

W 2009 r. w wyniku migracji stałych liczba ludności z terenu gmin należących do strefy przygranicznej z Ukrainą zmniejszyła się o 2,2 tys., co w przeliczeniu na 1000 mieszkańców stanowiło 2,7. Na analizowanym obszarze w 2009 r. zameldowało się na pobyt stały 7,5 tys. osób, z czego 355 przybyło z zagranicy, a wymeldowało się 9,7 tys. osób, w tym 242 z powodu wyjazdu za granicę. Dodatkowo saldo migracji odnotowano w 22,7% gmin wchodzących w skład strefy przy granicy z Ukrainą. Najwyższe saldo migracji na 1000 ludności wystąpiło w gminach wiejskich Włodawa (11,0) oraz Krasiczyn (7,3), a najniższe w gminach wiejskich Białopole (-14,9) oraz Czarna (-13,3).

STREFA PRZYGRANICZNA PRZY GRANICY POLSKO-BIAŁORUSKIEJ

Na terenie gmin województw podlaskiego, lubelskiego i mazowieckiego wchodzących w skład strefy przygranicznej z Białorusią w 2009 r. urodziło się 5,8 tys. dzieci, natomiast zmarło 6,9 tys. osób (w tym 28 niemowląt). Współczynnik urodzeń żywych na 1000 ludności wyniósł 10,2 (o 0,8 niższy niż w kraju), w tym dla gmin omawianej strefy w województwie lubelskim – 11,2, mazowieckim – 10,0 oraz podlaskim – 9,4. Współczynnik umieralności na 1000 ludności wyniósł 12,0 (o 1,9 wyższy niż dla kraju), przy czym najwyższy był w gminach tej strefy w województwie mazowieckim (12,9), nieco niższy w podlaskim (12,4) i najniższy w lubelskim (11,4).

Najwięcej urodzeń żywych na 1000 ludności odnotowano w gminie wiejskiej Urszulin (16,5) oraz w gminie miejskiej Międzyrzec Podlaski (15,1), a najmniej w gminach wiejskich: Czyże i Dubicze Cerkiewne (po 5,0) oraz Orla (5,3). Z kolei stosunkowo największą liczbę zgonów odnotowano w gminach wiejskich Dubicze Cerkiewne (gdzie na 1000 ludności przypadało 27,4) oraz Orla (25,9). Natomiast najniższą wartość współczynnik umieralności przyjął w mieście na prawach powiatu Biła Podlaska (7,2 na 1000 ludności) oraz w gminie miejskiej Bielsk Podlaski (7,5).

Dodatni przyrost naturalny odnotowano w 22,9% gmin należących do strefy przy granicy z Białorusią, w tym największy w gminie miejskiej Międzyrzec Podlaski (4,5‰) oraz w gminie wiejskiej Urszulin (4,4‰). Najniższy przyrost naturalny był w gminach wiejskich Dubicze Cerkiewne (-22,4‰) oraz Orla (-20,7‰).

W 2009 r. w strefie przy granicy z Białorusią zawarto 3,7 tys. związków małżeńskich. W przeliczeniu na 1000 mieszkańców przypadło 6,5 nowo zawartych małżeństw (o 0,1 mniej niż w kraju), przy czym współczynnik ten kształtował się od 2,7 w gminach wiejskich Narew i Mielnik do 9,8 w gminie wiejskiej Nowinka. Małżeństwa na 1000 ludności w strefie przygranicznej według gmin w 2009 r. ilustruje mapa 4.

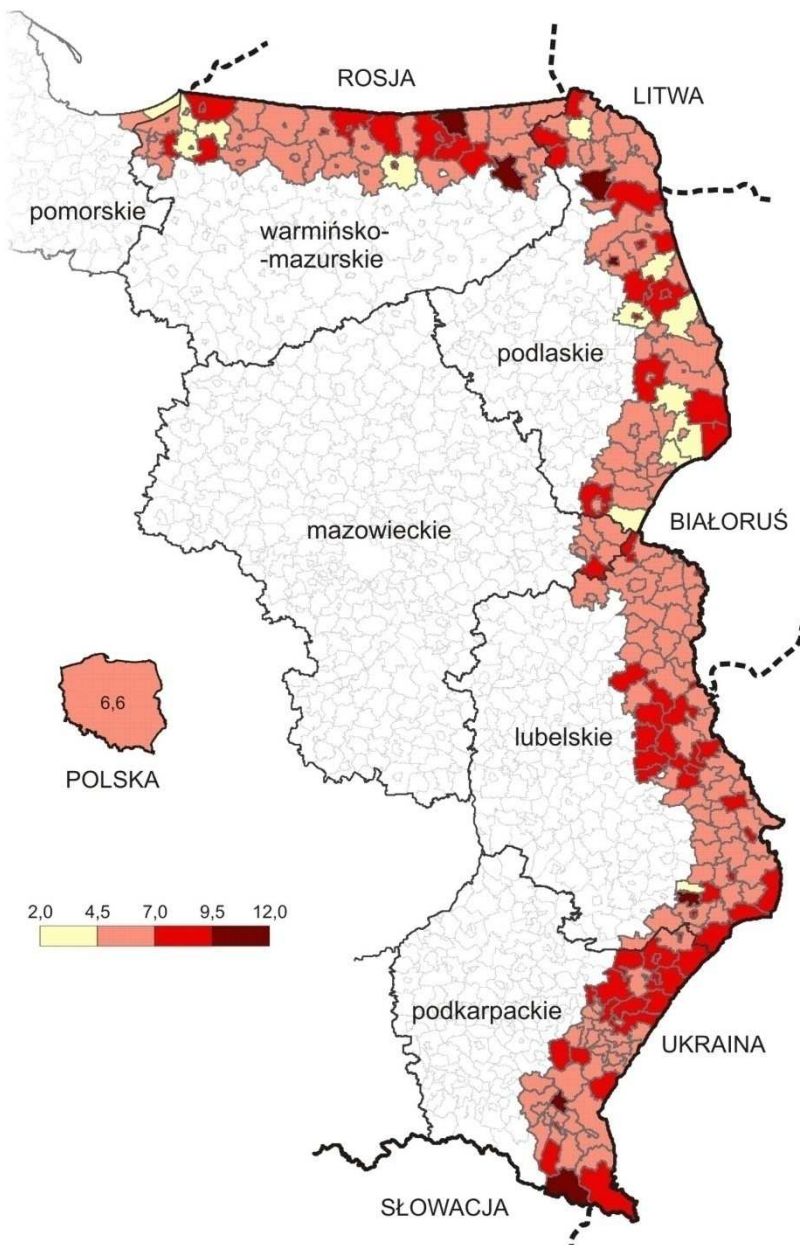
W 2009 r. w wyniku migracji stałych liczba ludności z terenu gmin należących do strefy przygranicznej z Białorusią zmniejszyła się o 1,4 tys., co w przeliczeniu na 1000 mieszkańców stanowiło 2,4. Oznacza to, że liczba osób wymeldowanych w ciągu roku przekroczyła liczbę osób zameldowanych w tym okresie, podobnie jak w przypadku gmin leżących przy granicy z Ukrainą. W gminach znajdujących się w strefie przy granicy z Białorusią w 2009 r. wymeldowało się z pobytu stałego 6,6 tys. osób, w tym 132 z powodu

W strefie przy granicy z Białorusią współczynnik urodzeń żywych w 2009 r. kształtował się na poziomie 10,2‰, a współczynnik umieralności – 12,0‰.

W 2009 r. w strefie przy granicy z Białorusią zawarto 6,5 związków małżeńskich na 1000 ludności, tj. o 0,1 mniej niż w kraju.

wyjazdu za granicę, a zameldowało się na pobyt stały 5,3 tys. osób, z czego 151 przybyło z zagranicy. Dodatkowo saldo migracji odnotowano w 19,3% gmin wchodzących w skład strefy przy granicy z Białorusią. Najwyższe saldo migracji na 1000 ludności wystąpiło w gminie miejsko-wiejskiej Supraśl (15,7), a najniższe w gminie miejskiej Włodawa (-8,5).

Mapa 4. Małżeństwa na 1000 ludności w strefie przygranicznej według gmin w 2009 r.



STREFA PRZYGRANICZNA PRZY GRANICY POLSKO-ROSYJSKIEJ

Na terenie gmin województw pomorskiego, warmińsko-mazurskiego oraz podlaskiego wchodzących w skład strefy przy

W strefie przy granicy z Białorusią w wyniku migracji stałych liczba ludności w 2009 r. zmniejszyła się o 1,4 tys.

W strefie przy granicy z Rosją współczynnik urodzeń żywych w 2009 r. wyniósł 10,9‰, a współczynnik umieralności – 9,5‰.

granicy z Rosją w 2009 r. odnotowano 6,0 tys. urodzeń i 5,3 tys. zgonów (w tym 39 niemowląt). Współczynnik urodzeń żywych na 1000 ludności wyniósł 10,9 (o 0,1 niższy niż w kraju), w tym dla gmin omawianej strefy w województwie warmińsko-mazurskim – 11,0, pomorskim – 10,6 oraz podlaskim – 10,4. Z kolei współczynnik umieralności na 1000 ludności wyniósł 9,5 (o 0,6 niższy niż w kraju), przy czym najwyższy był w gminach tej strefy w województwie warmińsko-mazurskim (9,9), nieco niższy w podlaskim (8,3) i najniższy w pomorskim (7,3).

Najwyższy współczynnik urodzeń żywych odnotowano w gminach wiejskich Płoskinia (16,8‰) oraz Kowale Oleckie (13,8‰), a najniższy w gminach wiejskich: Budry (8,0‰) i Puńsk (8,4‰). Z kolei najwyższy współczynnik umieralności był w gminach wiejskich Jeleniewo (14,1‰) oraz Przerośl (12,8‰), a najniższy w gminie miejskiej Krynica Morska (4,5‰) i w gminie wiejskiej Giżycko (6,6‰).

Dotadni przyrost naturalny odnotowano w 64,7% gmin należących do strefy przy granicy z Rosją, w tym największy w gminie miejskiej Krynica Morska (6,0‰) oraz w gminie wiejskiej Płoskinia (5,9‰). Najniższy przyrost naturalny był w gminach wiejskich Przerośl (-3,9‰) oraz Puńsk (-2,3‰).

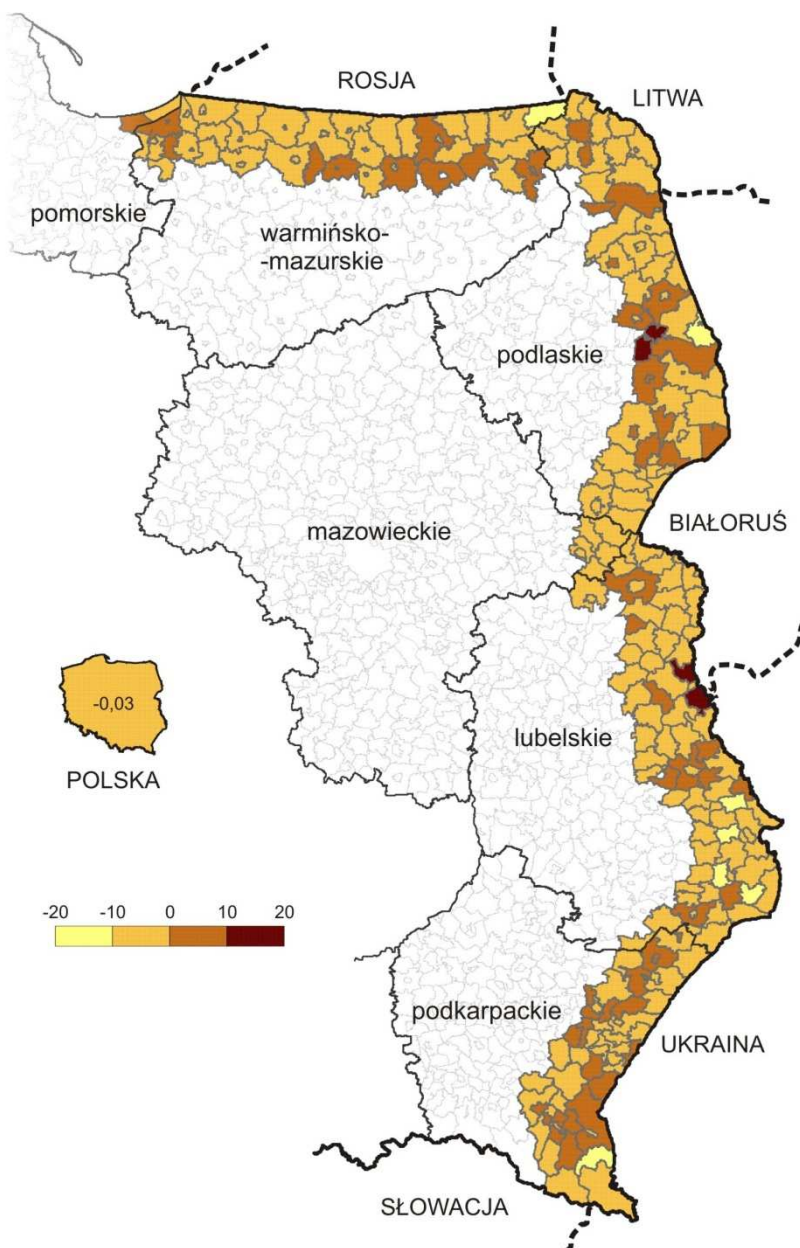
W 2009 r. w strefie przy granicy z Rosją zawarto 3,6 tys. związków małżeńskich. W przeliczeniu na 1000 mieszkańców zawarto 6,5 małżeństw (o 0,1 mniej niż w kraju), przy czym współczynnik ten kształtował się od 2,5 w gminie wiejskiej Kętrzyn do 10,6 w gminie wiejskiej Budry.

W 2009 r. w wyniku migracji stałych liczba ludności z terenu gmin należących do strefy przygranicznej z Rosją zmniejszyła się o 1,7 tys., co w przeliczeniu na 1000 mieszkańców stanowiło 3,0. W omawianych gminach tej strefy liczba osób wymeldowanych z pobytu stałego wyniosła 7,0 tys., w tym 210 z powodu wyjazdu za granicę, a zameldowanych na pobyt stały – 5,3 tys., z czego 255 przybyło z zagranicy. Dodatkowo saldo migracji odnotowano w 17,6% gmin wchodzących w skład strefy przy granicy z Rosją. Najwyższe saldo migracji na 1000 ludności wystąpiło w gminach wiejskich Suwałki i Jeleniewo (po 8,9), a najniższe w gminie wiejskiej Dubeninki (-11,2). Saldo migracji na 1000 ludności w strefie przygranicznej według gmin prezentuje mapa 5.

W 2009 r. w strefie przy granicy z Rosją zawarto 6,5 związków małżeńskich na 1000 ludności, tj. o 0,1 mniej niż w kraju.

W strefie przy granicy z Rosją w wyniku migracji stałych liczba ludności w 2009 r. zmniejszyła się o 1,7 tys.

Mapa 5. Saldo migracji na 1000 ludności w strefie przygranicznej według gmin w 2009 r.



W strefie przygranicznej przy zewnętrznej granicy Unii Europejskiej wszystkie analizowane wskaźniki w porównaniu z Polską kształtowały się na mniej korzystnym poziomie – i tak współczynnik urodzeń żywych był niższy niż w kraju, z kolei współczynnik umieralności był wyższy, przyrost naturalny ujemny i saldo migracji również ujemne. Należy jednak zaznaczyć, że sytuacja w strefie przygranicznej była zróżnicowana przy poszczególnych odcinkach granicy, w województwach czy gminach. Utrzymywanie się niekorzystnych tendencji w dłuższym okresie może skutkować dalszym wyludnieniem się terenów przygranicznych.

Więcej informacji o wschodnim pograniczu Polski znajduje się na stronie internetowej Urzędu Statystycznego w Rzeszowie:
<http://www.stat.gov.pl/rzesz>

Główny Urząd Statystyczny
 al. Niepodległości 208
 00-925 Warszawa
 tel.: 22 608 30 00
<http://www.stat.gov.pl>

Urząd Statystyczny w Rzeszowie
 ul. Jana III Sobieskiego 10
 35-959 Rzeszów
 tel.: 17 853 52 10, fax: 17 853 51 57
 e-mail: SekretariatUSrze@stat.gov.pl
<http://www.stat.gov.pl/rzesz>