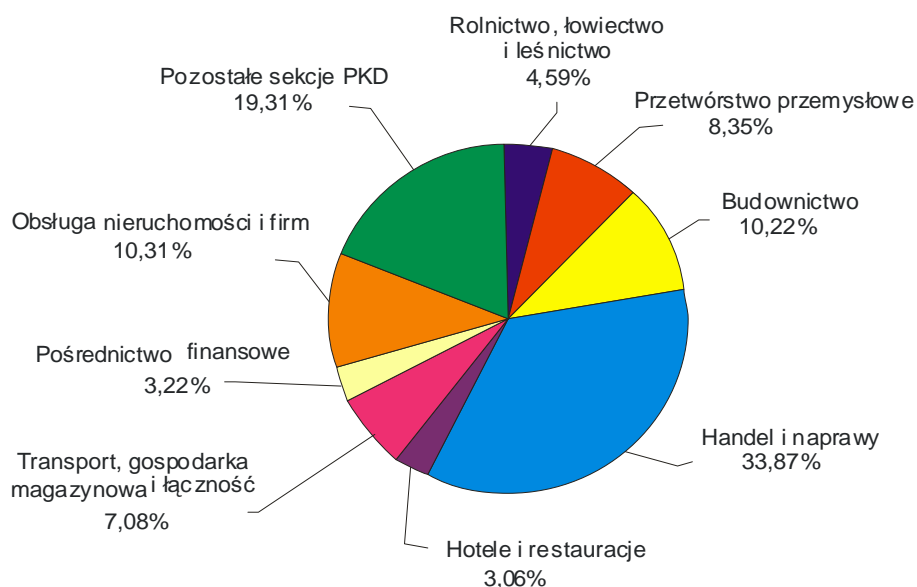


Charakterystyka podmiotów gospodarki narodowej zarejestrowanych w podkarpackim i lubelskim rejestrze REGON na pograniczu polsko-ukraińskim – województwo podkarpackie i lubelskie

W końcu 2007 roku liczba podmiotów gospodarki narodowej w województwie podkarpackim i lubelskim (stan w końcu grudnia; bez osób prowadzących indywidualne gospodarstwa rolne) wyniosła 293,6 tys., z czego w województwie podkarpackim zarejestrowanych było 142,1 tys. podmiotów, natomiast w województwie lubelskim 151,5 tys. Udział podmiotów gospodarki narodowej zarejestrowanych w podkarpackim i lubelskim rejestrze REGON stanowił 8% wszystkich podmiotów zarejestrowanych w kraju. Na podmioty z terenu województwa podkarpackiego przypadało 3,9%, natomiast lubelskiego 4,1% ogólnej liczby jednostek. Podmioty gospodarki narodowej, których siedziba zlokalizowana była na terenie przygranicznych gmin województw podkarpackiego i lubelskiego stanowiły zaledwie 2% podmiotów zarejestrowanych w kraju.

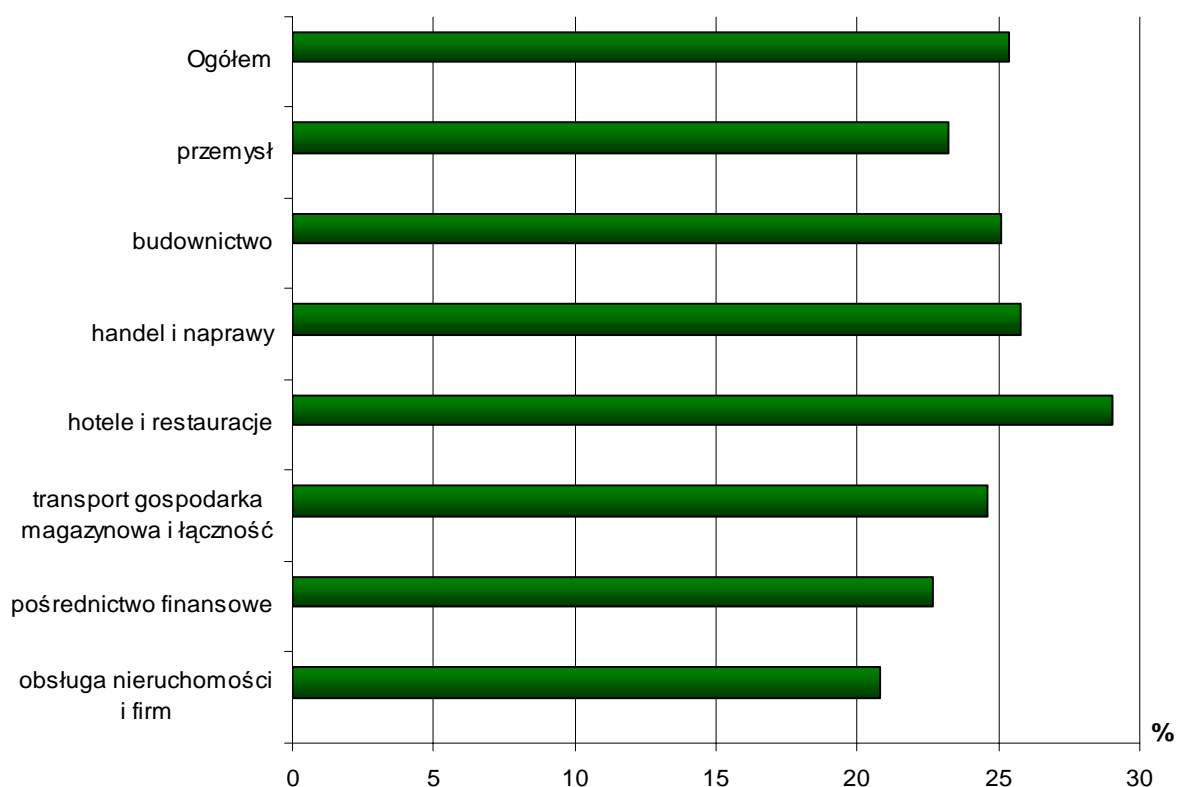
W końcu marca 2008 roku w podkarpackim i lubelskim rejestrze REGON zarejestrowanych było 293521 podmiotów gospodarczych, z których 151551 (51,6%) miało swoją siedzibę na terenie województwa lubelskiego, a 141970 (48,4%) na Podkarpaciu. Na terenie gmin przygranicznych zlokalizowanych było 74535 jednostek co stanowiło 25,4% wszystkich podmiotów obu województw. W przygranicznych gminach z terenu województwa podkarpackiego znajdowało się 39673 podmioty i było ich o prawie 5 tys. więcej niż w przygranicznych gminach zlokalizowanych na terenie województwa lubelskiego (34862 podmioty).

Struktura podmiotów gospodarki narodowej według sekcji PKD z terenów gmin przygranicznych województw podkarpackiego i lubelskiego



Analizując liczbę podmiotów według rodzaju prowadzonej działalności zarówno w województwach podkarpackim i lubelskim, jak i w przygranicznych gminach zauważyć można, iż zdecydowanie dominują podmioty gospodarcze należące do sekcji handel i naprawy. W końcu marca 2008 r. w obu województwach w tej sekcji zarejestrowanych było 97,7 tys. jednostek (33,3% ogółu podmiotów), zaś w przygranicznych gminach 25,2 tys. tj. 33,9%. Kolejnymi rodzajami działalności, które skupiają największą liczbę podmiotów są: obsługa nieruchomości i firm 37,0 tys. podmiotów (12,6%) w województwach, natomiast w przygranicznych gminach 7,7 tys. jednostek (10,3%) oraz budownictwo 30,3 tys. podmiotów (10,3%) w województwach, w przygranicznych gminach 7,6 tys. jednostek (10,2%). Przedsiębiorstwa przemysłowe w liczbie 27,7 tys. stanowią 9,4% ogółu podmiotów, a w gminach przygranicznych obu województw znajduje się ich 6,4 tys. czyli 8,6% wszystkich podmiotów zlokalizowanych na terenie tych gmin.

Udział podmiotów zlokalizowanych na terenie gmin przygranicznych w ogólnej liczbie podmiotów danej sekcji województw podkarpackiego i lubelskiego

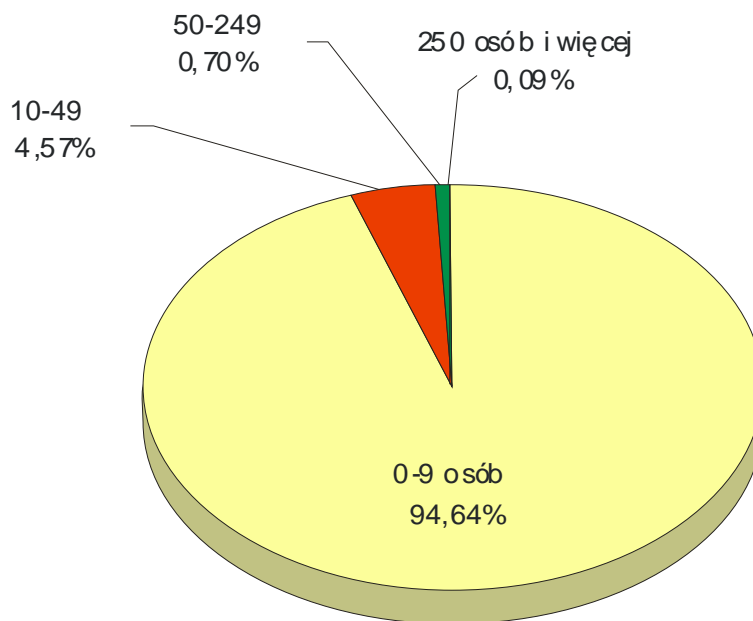


Biorąc pod uwagę liczbę pracujących, zarówno w województwach podkarpackim i lubelskim, jak również w przygranicznych gminach, zdecydowanie przeważały przedsiębiorstwa małe, o deklarowanej liczbie pracujących do 9 osób. W końcu marca 2008 r.

ich liczba w województwach podkarpackim i lubelskim wyniosła 278,6 tys., co stanowiło 94,9% ogółu podmiotów, natomiast w gminach przygranicznych było ich 70,5 tys., tj. 94,6%.

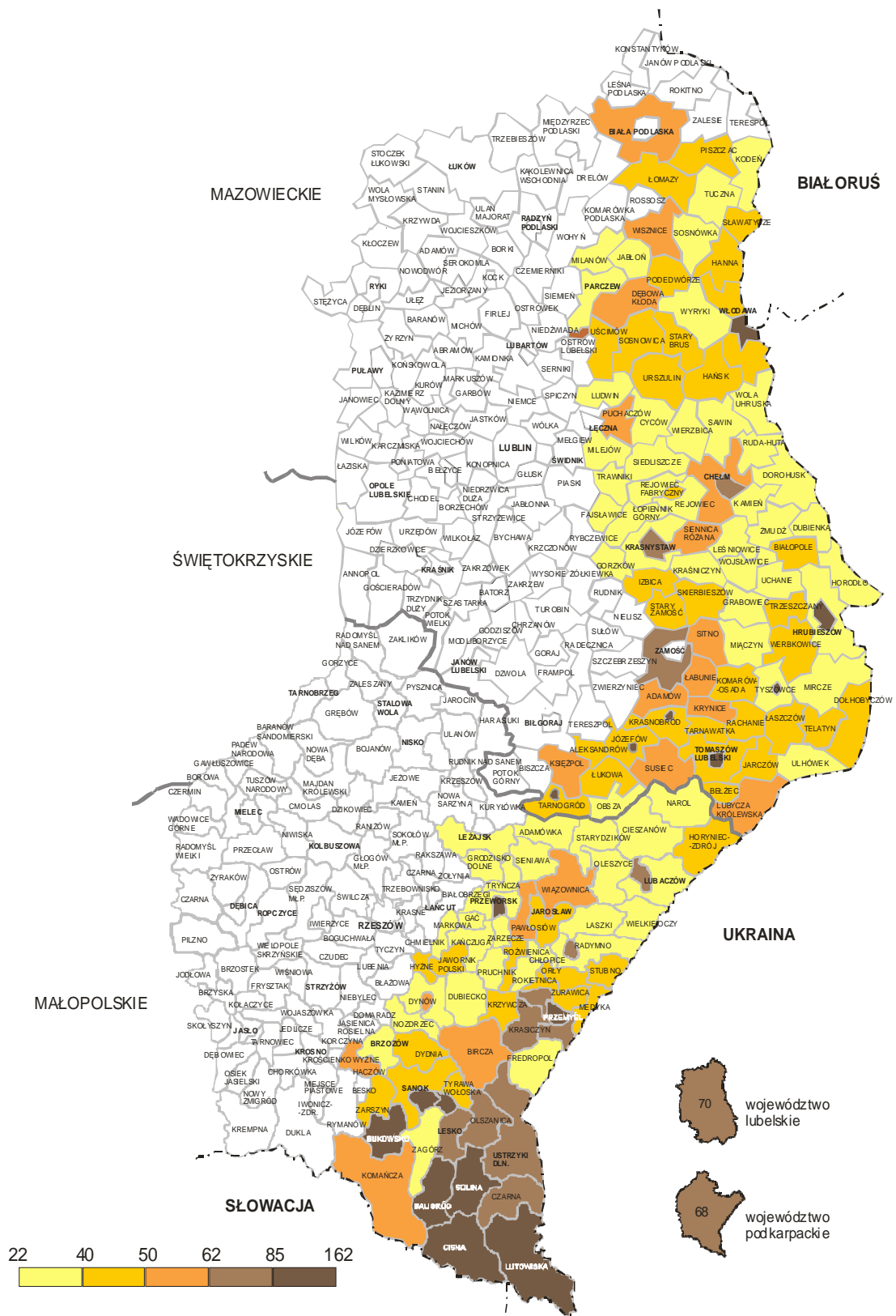
W województwach podkarpackim i lubelskim podmiotów o liczbie pracujących 10-49 osób zarejestrowanych było 12,3 tys., czyli 4,2% ogółu jednostek, oraz 3,4 tys. (4,6%) w przygranicznych gminach. Podmiotów o liczbie pracujących od 50-249 osób zarejestrowanych na terenie województw graniczących z Ukrainą było 2,3 tys. tj. 0,8%, a w przygranicznych gminach odpowiednio 0,5 tys. (0,7%). Największe podmioty tzn. o liczbie pracujących 250 osób i więcej zarówno w omawianych województwach, jak i gminach stanowiły zaledwie 0,1% wszystkich zarejestrowanych podmiotów gospodarki narodowej.

Struktura podmiotów gospodarki narodowej według liczby pracujących z terenów gmin przygranicznych województw podkarpackiego i lubelskiego



W przekroju terytorialnym pod względem liczby podmiotów dominowały miasta. Największa liczba podmiotów znajdowała się na terenie miasta Przemyśl – 6248 zarejestrowanych podmiotów, na kolejnych miejscach uplasowały się miasta: Chełm – 5404 i Jarosław – 4481. Z kolei najmniejsza liczba podmiotów gospodarczych zlokalizowana była na terenie gmin: Podedwórze – zaledwie 80, Tyrawa Wołoska – 83 oraz Sosnówka – 90.

Liczba podmiotów przypadających na 1000 ludności w gminach przygranicznych



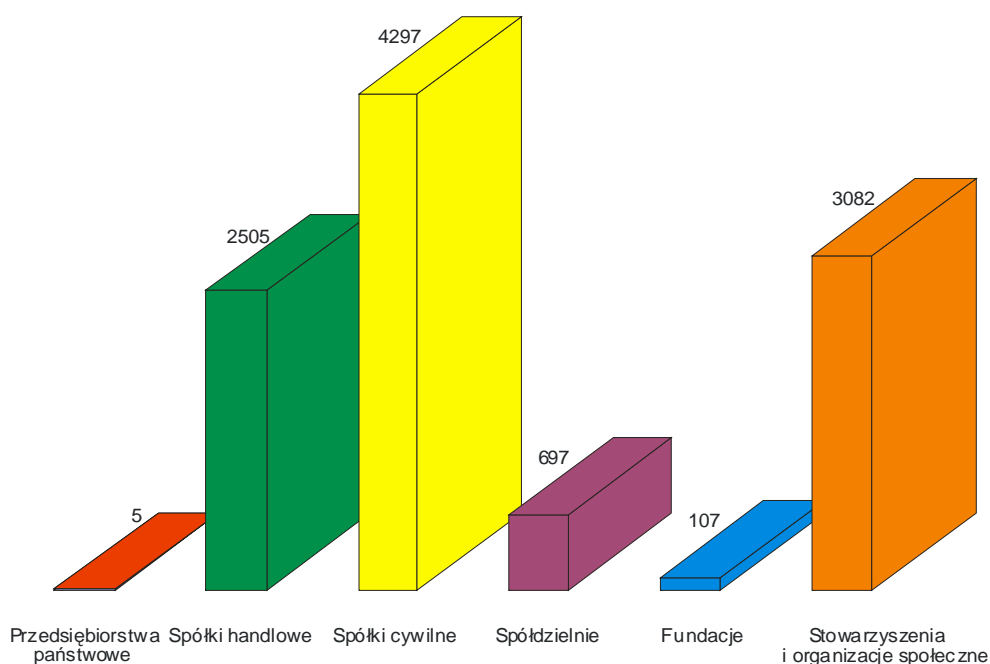
Wskaźnik liczby podmiotów przypadających na 1000 ludności w województwach podkarpackim i lubelskim wyniósł 69, natomiast w gminach przygranicznych 59.

W gminach przygranicznych województwa lubelskiego na 1000 ludności przypadało 56 podmiotów, zaś podkarpackiego 62. Największym natężeniem tego wskaźnika charakteryzowały się: gmina Lutowiska – 162, miasto Tomaszów Lubelski – 152 oraz gmina Cisna – 150, zaś najmniejszym gminy: Sieniawa – 22, Gać – 25 oraz Ruda-Huta – 26. Warto zwrócić uwagę na bardzo duże zróżnicowanie tego wskaźnika, bowiem w gminie Lutowiska liczba podmiotów przypadająca na 1000 ludności była ponad 7-krotnie wyższa niż w gminie Sieniawa.

Na charakteryzowanym obszarze zdecydowaną większość podmiotów gospodarki narodowej skupia sektor prywatny. W końcu marca 2008 r. w województwach podkarpackim i lubelskim sektor prywatny obejmował 281,2 tys. jednostek, czyli 95,8% ogółu zarejestrowanych podmiotów, w gminach przygranicznych wskaźnik ten był nieco niższy (o 1 punkt procentowy) i wyniósł 94,8% - 70,7 tys. podmiotów. Natomiast sektor publiczny obejmował 12,3 tys. podmiotów (4,2%), a w gminach przygranicznych 3,9 tys. (5,2%).

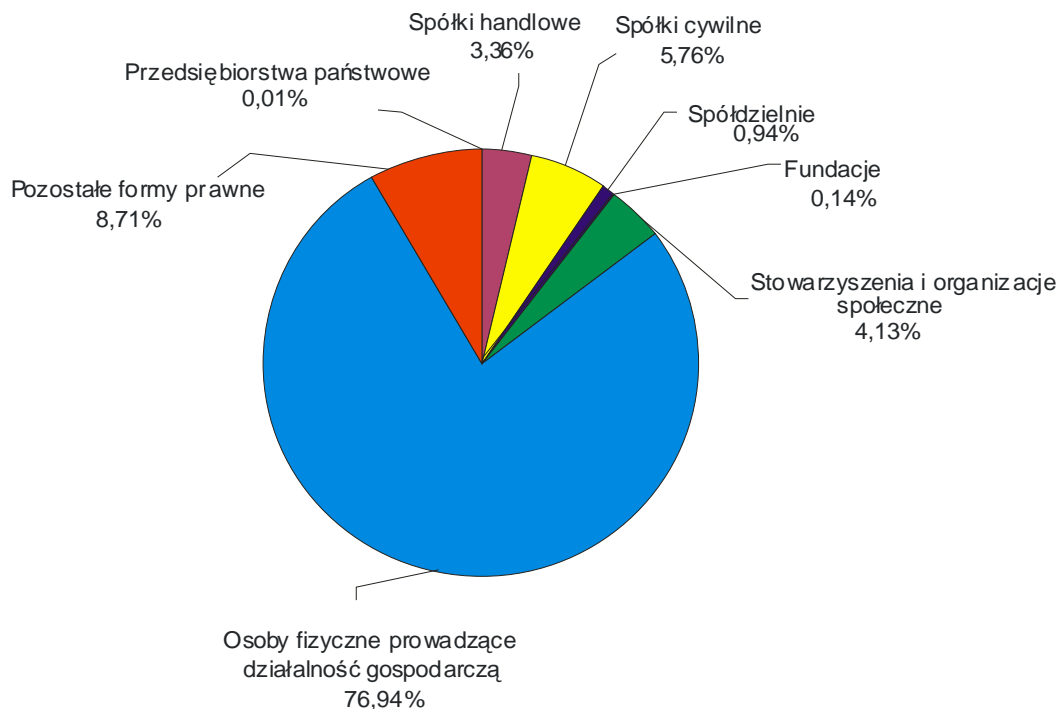
W końcu marca 2008 r. podkarpacki i lubelski rejestr REGON obejmował 67,3 tys. osób prawnych oraz jednostek organizacyjnych niemających osobowości prawnej (17,2 tys. w przygranicznych gminach). Wśród nich było 14,2 tys. spółek handlowych, tj. 4,9% ogółu podmiotów, w tym liczba spółek z udziałem kapitału zagranicznego wyniosła 1,8 tys. (0,6% ogółu jednostek). Spółki cywilne (w liczbie 20,1 tys.) stanowiły 58,1% ogółu spółek w województwach podkarpackim i lubelskim, a w gminach przygranicznych (4,3 tys.) – 62,2%.

Podmioty gospodarki narodowej według wybranych form prawnych z terenów gmin przygranicznych województw podkarpackiego i lubelskiego



W strukturze spółek handlowych według form prawnych przeważały spółki z ograniczoną odpowiedzialnością – 76,8% ogółu spółek w województwach podkarpackim i lubelskim (w gminach przygranicznych 76,2%). W dalszej kolejności uplasowały się spółki jawne: 17,7% w województwach (20,0% w gminach przygranicznych), akcyjne (odpowiednio 3,5% i 2,5%), partnerskie (1,2% i 0,9%), komandytowe (0,7% oraz 0,4%). W województwach podkarpackim i lubelskim zlokalizowanych było również 7 spółek komandytowo-akcyjnych, z czego żadna nie występowała na terenie przygranicznych gmin.

Struktura podmiotów gospodarki narodowej według form prawnych z terenów gmin przygranicznych województw podkarpackiego i lubelskiego

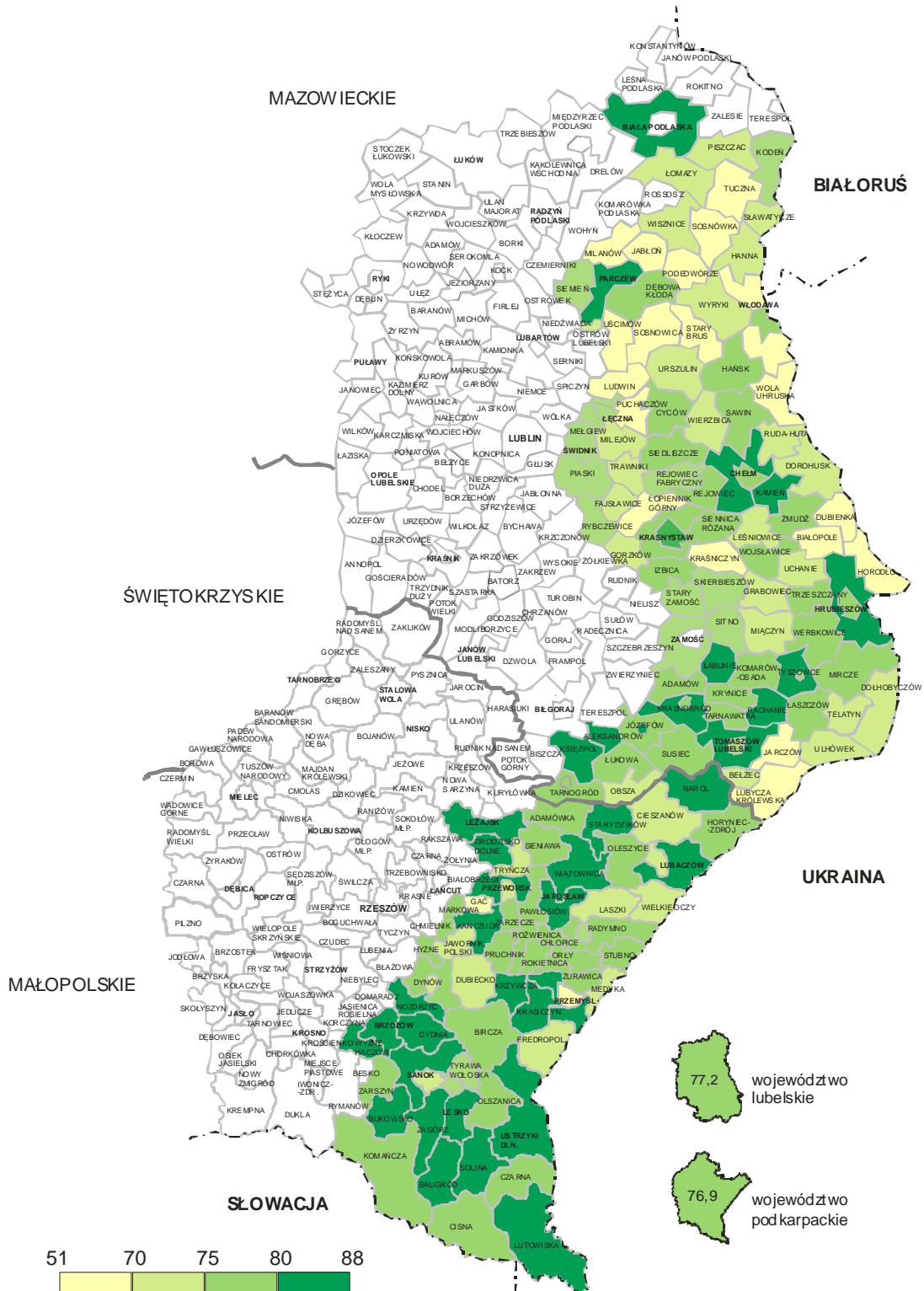


Ponadto w marcu 2008 roku w podkarpackim i lubelskim rejestrze REGON zarejestrowanych było 26 przedsiębiorstw państwowych (w gminach przygranicznych 5), 1997 spółdzielni (w gminach przygranicznych 697), 585 fundacji (w gminach przygranicznych 107) oraz 9985 stowarzyszeń i organizacji społecznych (w gminach przygranicznych 3082).

Wśród podmiotów gospodarki narodowej zdecydowaną większość zarówno w omawianych województwach, jak i w przygranicznych gminach - ponad 3/4 - stanowiły osoby fizyczne prowadzące działalność gospodarczą. Należy jednak zwrócić uwagę na znaczne zróżnicowanie udziału osób fizycznych prowadzących działalność gospodarczą w ogólnej liczbie podmiotów w gminach przygranicznych, które wynosi aż 36,3 punktu procentowego. Do gmin przygranicznych województwa podkarpackiego o najmniejszym

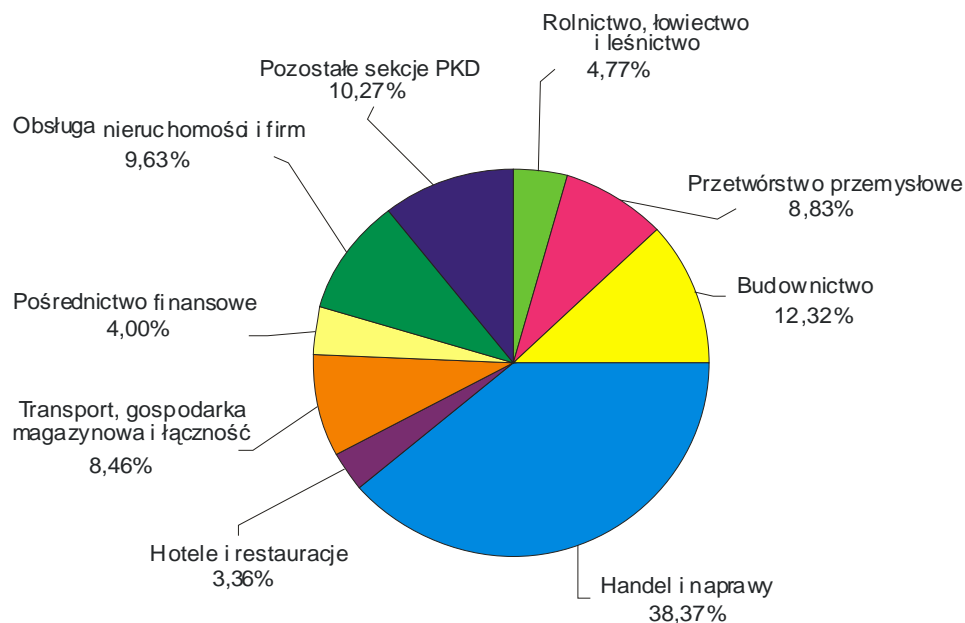
udziale należą: Gać – 67,8% oraz m. Przemysł – 69,8% natomiast największym odsetkiem odznaczają się gminy: Lutowiska 87,6% oraz Krasiczyn – 86,1%. W województwie lubelskim najmniejszym udziałem charakteryzowały się gminy: Kraśniczyn – 51,3% oraz Sosnówka – 56,7% zaś największym gminy: Sitno – 86,3% oraz Zamość – 86,1%.

Udział osób fizycznych w ogólnej liczbie podmiotów prowadzących działalność gospodarczą



Spośród 226,2 tys. osób fizycznych prowadzących działalność gospodarczą na terenie województw podkarpackiego i lubelskiego 25,4% miało swoją siedzibę zlokalizowaną na terenie gmin przygranicznych (57,4 tys. podmiotów). Największa ich liczba zarówno w obu województwach, jak również w przygranicznych gminach prowadziła działalność gospodarczą związaną głównie z handlem i naprawami (36,3% w województwach oraz 38,4% na terenie przygranicznych gmin). Obsługą nieruchomości i firm zajmowało się odpowiednio 12,2% i 9,6%, budownictwem 12,1% i 12,3%, przetwórstwem przemysłowym 9,4% i 8,8% zaś transportem 8,6% i 8,5%.

Struktura osób fizycznych prowadzących działalność gospodarczą według wybranych sekcji PKD z terenów gmin przygranicznych województw podkarpackiego i lubelskiego



U W A G A:

Delimitacja poszczególnych jednostek administracyjnych została wyznaczona przez Urząd Statystyczny w Rzeszowie na podstawie definicji "strefy przygranicznej" zawartej w Rozporządzeniu (WE) nr 1931/2006 z dnia 20 grudnia 2006 r., przy założeniu, że najmniejszą jednostką administracyjną jest gmina.