

Warszawa, 2013–05–29

KONIUNKTURA GOSPODARCZA

w maju 2013 r.

opinie formułowane przez jednostki, których siedziba znajduje się
w WOJEWÓDZTWIE PODKARPACKIM

Przedsiębiorstwa z siedzibą w województwie podkarpackim ogólny klimat koniunktury w **przetwórstwie przemysłowym** oceniają w maju nieco mniej korzystnie niż w kwietniu. Optymistyczne prognozy portfela zamówień, produkcji i sytuacji finansowej są ostrożniejsze od formułowanych w ubiegłym miesiącu. Bieżący portfel zamówień utrzymuje się na poziomie sprzed miesiąca. Produkcja rozszerzana jest w nieco mniejszym stopniu niż w kwietniu. Bieżąca sytuacja finansowa oceniana jest bardziej pesymistycznie niż w ubiegłym miesiącu. Przedsiębiorcy planują redukcje zatrudnienia mniejsze od zapowiadanych w kwietniu. Ceny wyrobów przemysłowych mogą nieznacznie spadać.

Ogólny klimat koniunktury w **budownictwie** oceniany jest w maju mniej negatywnie niż w kwietniu. Oceny bieżącego portfela zamówień i produkcji budowlano-montażowej, a także diagnozy i prognozy dotyczące sytuacji finansowej są mniej pesymistyczne od zgłaszanych w ubiegłym miesiącu. Przewidywania dotyczące produkcji budowlano-montażowej są bardziej korzystne od prognoz formułowanych w kwietniu, przy utrzymujących się optymistycznych oczekiwaniach dotyczących portfela zamówień. Mimo to przedsiębiorcy zapowiadają ograniczenie zatrudnienia nieznacznie większe niż planowano przed miesiącem. Ceny robót budowlano-montażowych mogą spadać nieco wolniej niż oczekiwano w kwietniu.

Ogólny klimat koniunktury w **handlu hurtowym** oceniany jest w maju pozytywnie, lepiej niż miesiąc wcześniej. Diagnozy i prognozy sprzedaży są optymistyczne. Bieżąca sytuacja finansowa jest oceniana mniej negatywnie, natomiast odpowiednie prognozy są nieco bardziej korzystne od formułowanych w kwietniu. Zatrudnienie w najbliższych trzech miesiącach może się nieznacznie zwiększać. Przedsiębiorcy zapowiadają, iż ceny mogą rosnąć w tempie zbliżonym do oczekiwanego przed miesiącem.

Ogólny klimat koniunktury w **handlu detalicznym** oceniany jest w maju mniej negatywnie niż w kwietniu. Oceny bieżącej sprzedaży oraz diagnozy i prognozy sytuacji finansowej są mniej pesymistyczne od formułowanych przed miesiącem. Przewidywania dotyczące sprzedaży są korzystne i lepsze od pesymistycznych zgłaszanych w kwietniu. Skala zmniejszenia zatrudnienia może być nieco mniejsza od planowanej miesiąc wcześniej. Przedsiębiorcy przewidują, iż w najbliższych trzech miesiącach ceny towarów mogą rosnąć w tempie zbliżonym do przewidywanego w kwietniu.

Dyrektorzy firm z sekcji **informacja i komunikacja** oceniają w maju koniunkturę mniej korzystnie niż przed miesiącem i przed rokiem. Oceny koniunktury formułowane przez jednostki z sekcji **działalność związana z zakwaterowaniem i usługami gastronomicznymi** są pozytywne, zbliżone do zgłaszanych w kwietniu bieżącego, ale mniej optymistyczne niż w maju ubiegłego roku. Podmioty z sekcji **transport i gospodarka magazynowa** oceniają koniunkturę negatywnie, gorzej wobec pozytywnych opinii sprzed miesiąca i sprzed roku.

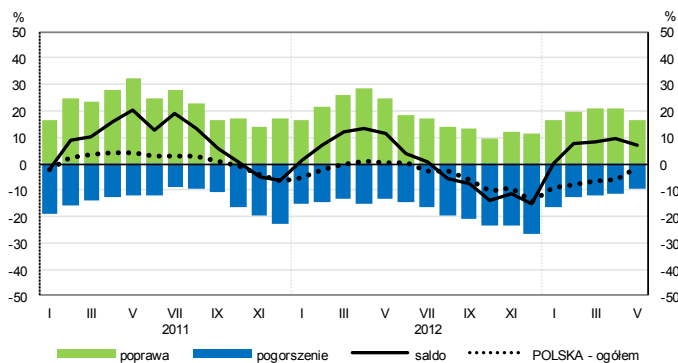
W **przetwórstwie przemysłowym** badaniem objęte są podmioty o liczbie pracujących 10 i więcej osób. W pozostałych badaniach (**budownictwo, handel hurtowy i detaliczny, usługi**) uczestniczą również podmioty o liczbie pracujących do 9 osób.

Przetwórstwo przemysłowe — sekcja C; **Budownictwo** — sekcja F; **Handel hurtowy** — dział 46; **Handel detaliczny** — działy 45 i 47

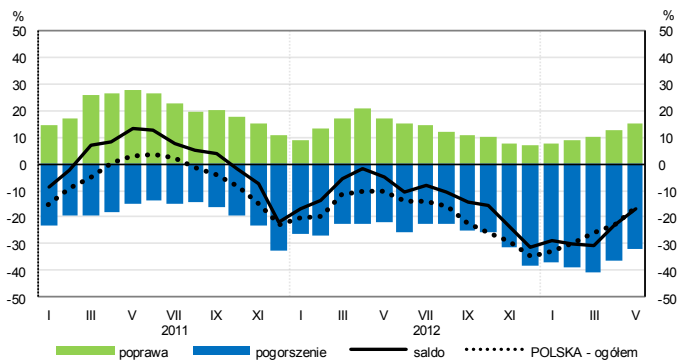
Usługi — sekcje: H — Transport i gospodarka magazynowa, I — Działalność związana z zakwaterowaniem i usługami gastronomicznymi, J — Informacja i komunikacja, K — Działalność finansowa i ubezpieczeniowa, L — Działalność związana z obsługą rynku nieruchomości, M — Działalność profesjonalna, naukowa i techniczna, N — Działalność w zakresie usług administrowania i działalność wspierająca, P — Edukacja, Q — Opieka zdrowotna i pomoc społeczna, R — Działalność związana z kulturą, rozrywką i rekreacją, S — Pozostała działalność usługowa

OGÓLNY KLIMAT KONIUNKTURY WEDŁUG SEKCJI / DZIAŁÓW PKD

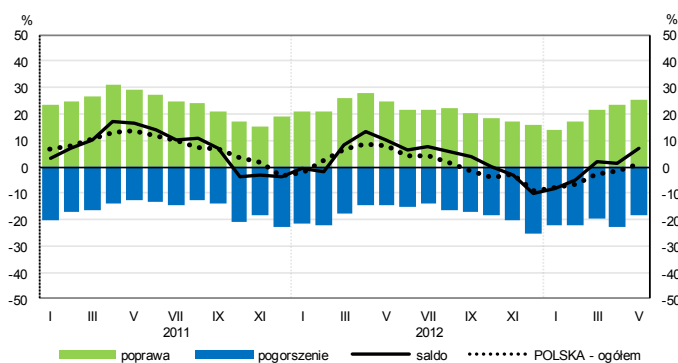
Przetwórstwo przemysłowe (sekcja C)



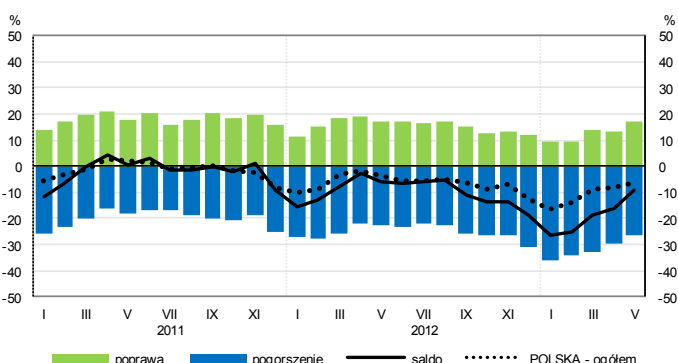
Budownictwo (sekcja F)



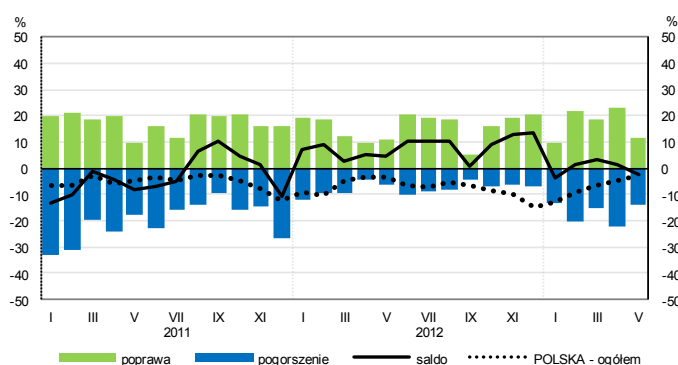
Handel hurtowy (dział 46)



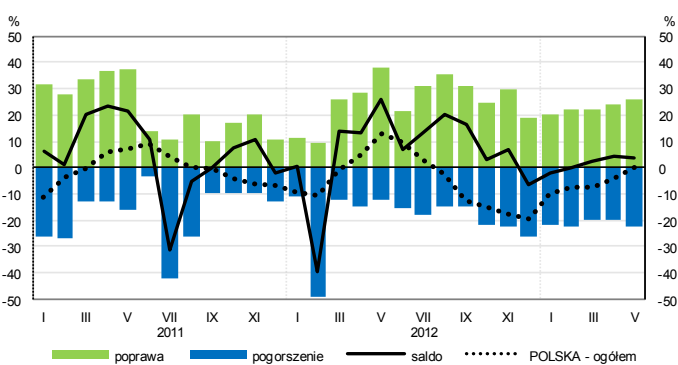
Handel detaliczny (dział 45+47)



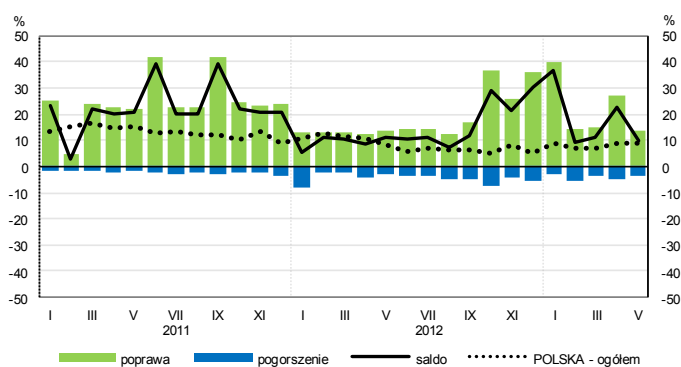
Transport i gospodarka magazynowa (sekcja H)



Zakwaterowanie i gastronomia (sekcja I)

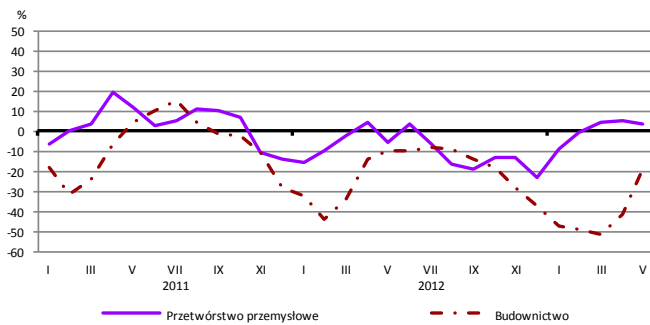


Informacja i komunikacja (sekcja J)

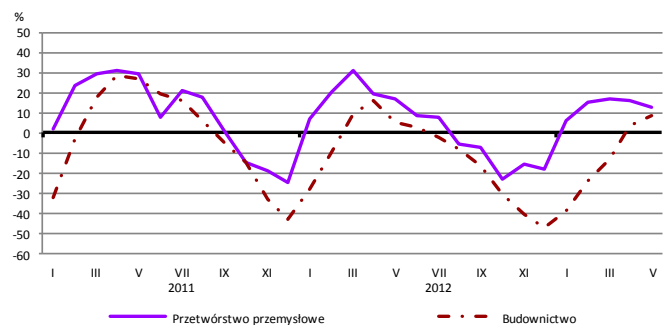


WYBRANE WSKAŹNIKI WEDŁUG SEKCJI / DZIAŁÓW PKD

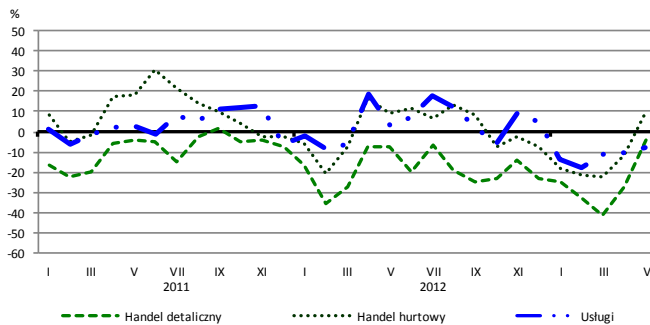
Bieżąca produkcja



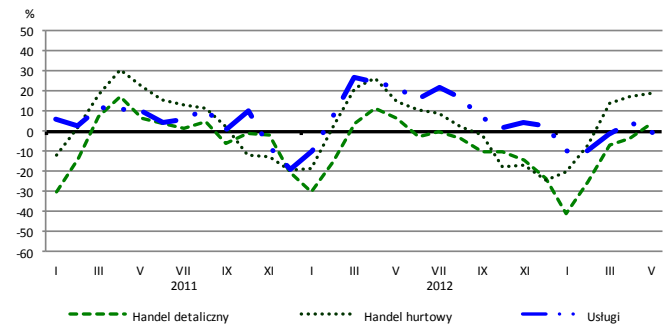
Przewidywana produkcja



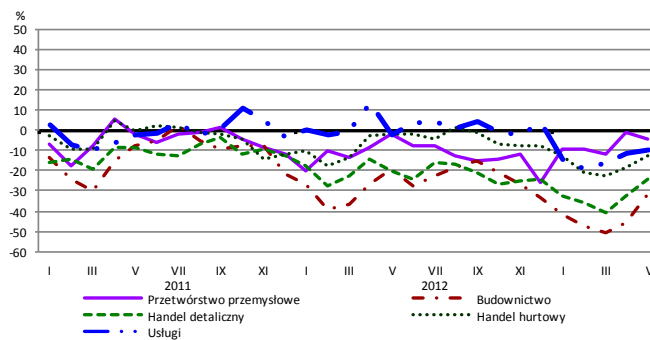
Bieżąca sprzedaż



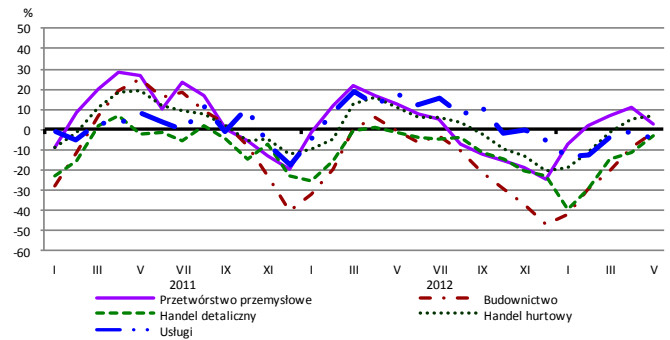
Przewidywana sprzedaż



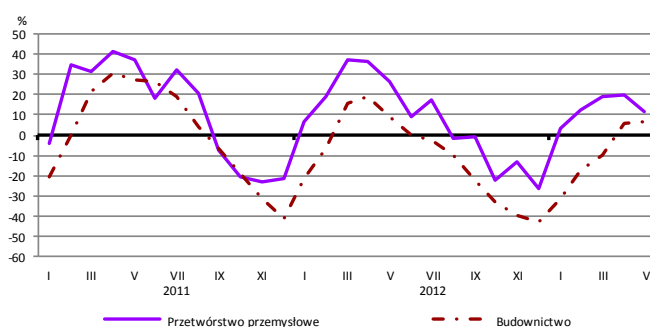
Bieżąca sytuacja finansowa



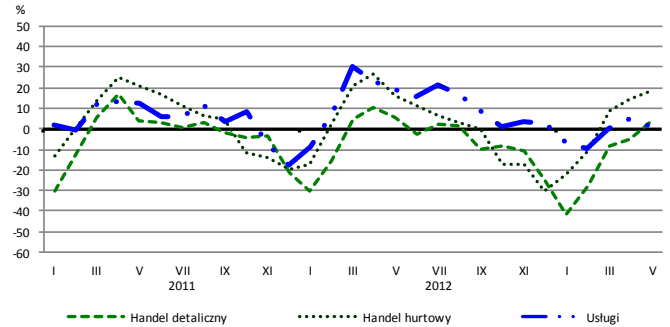
Przewidywana sytuacja finansowa



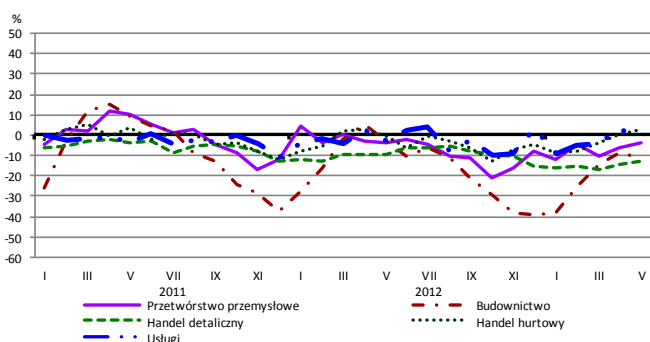
Przewidywany portfel zamówień na rynku krajowym



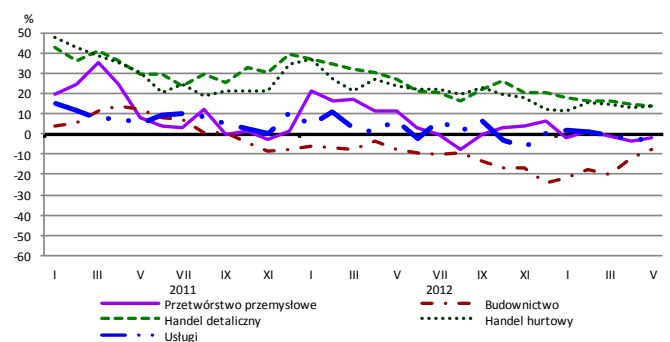
Przewidywany popyt



Przewidywane zatrudnienie

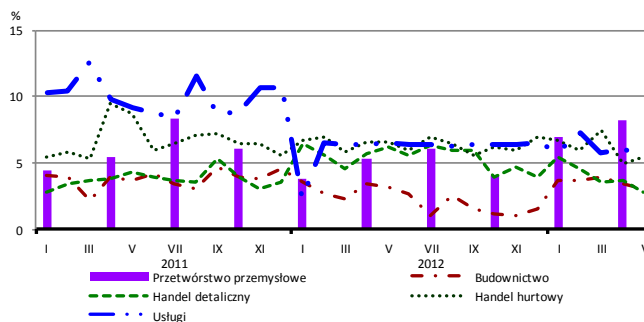


Przewidywane ceny

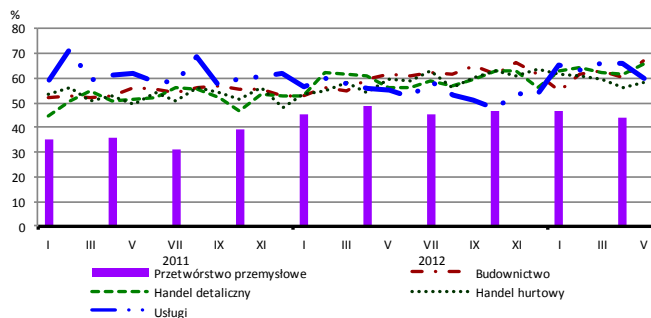


BARIERY DZIAŁALNOŚCI GOSPODARCZEJ

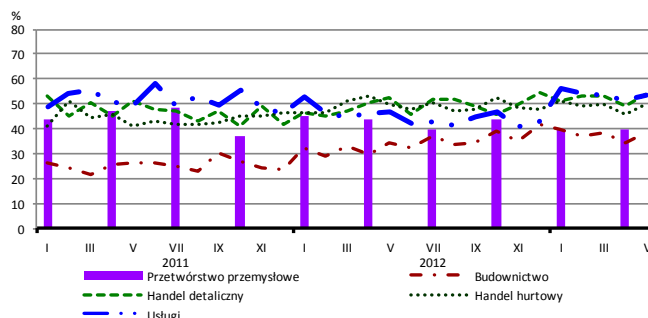
Brak barier



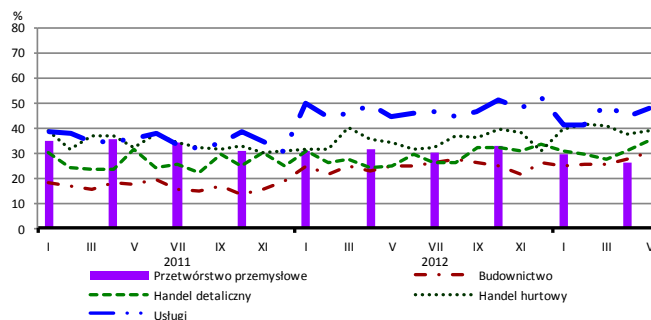
Koszty zatrudnienia



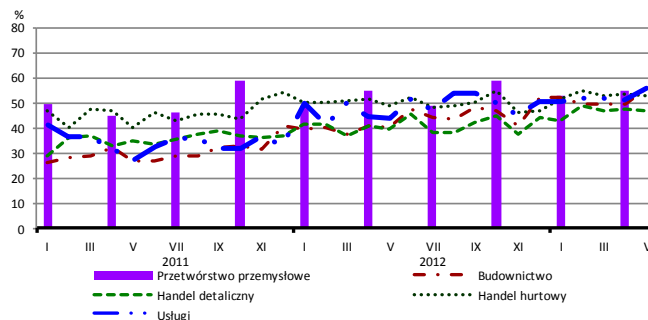
Wysokie obciążenia na rzecz budżetu



Niejasne i niespójne przepisy prawne



Niepewność ogólnej sytuacji gospodarczej



Największy odsetek przedsiębiorców **nieodczuwających żadnych barier w prowadzeniu bieżącej działalności gospodarczej** w maju br. jest odnotowany w jednostkach prowadzących działalność z zakresu usług (5,8%), w dalszej kolejności – handlu hurtowego (5,5%), budownictwa (3,0%), handlu detalicznego (2,8%).

Największe trudności napotykane przez przedsiębiorstwa **budowlano-montażowe** zgłaszające bariery związane są z kosztami zatrudnienia (67% w maju br., 62% w analogicznym miesiącu ub. r.) i konkurencją na rynku (66% w maju br., 63% przed rokiem). W skali roku w największym stopniu wzrosło znaczenie barier związanych z niedostatecznym popytem (z 40% do 57%) oraz niepewnością ogólnej sytuacji gospodarczej (z 40% do 55%), natomiast spadło – bariery związanej z kosztami materiałów (z 49% do 41%).

Podmioty prowadzące działalność w zakresie **handlu hurtowego** najczęściej wskazują trudności związane z kosztami zatrudnienia (barierę tę sygnalizuje w maju br. 58% przedsiębiorstw, 59% w analogicznym miesiącu ub. r.), konkurencją na rynku (57% w maju br., 51% przed rokiem) oraz niepewnością ogólnej sytuacji gospodarczej (53% w maju br., 49% w analogicznym miesiącu ub. r.). Barierami, których znaczenie wzrosło najbardziej w skali roku są konkurencja na rynku oraz niejasne i niespójne przepisy prawne (z 34% do 39%).

Przedsiębiorcy prowadzący działalność z zakresu **handlu detalicznego** najbardziej odczuwają bariery związane z kosztami zatrudnienia (barierę tę sygnalizuje w maju br. 66% przedsiębiorstw, 57% w analogicznym miesiącu ub. r.) oraz konkurencją na rynku (63% w maju br., 61% przed rokiem). Barię, której znaczenie najbardziej wzrosło w skali roku są niejasne i niespójne przepisy prawne (z 25% do 35%).

Największe trudności wskazywane przez firmy **usługowe** zgłaszające bariery związane są z kosztami zatrudnienia (60% w maju br., 55% w analogicznym okresie ub. r.), niepewnością ogólnej sytuacji gospodarczej (55% w maju br., 44% przed rokiem – jest to bariera, której znaczenie wzrosło w największym stopniu w skali roku), wysokimi obciążeniami na rzecz budżetu (53% w maju br., 47% przed rokiem). W porównaniu z majem ub. r. najbardziej spadło znaczenie bariery związanej z konkurencją firm zagranicznych (z 38% do 10%).