

KONIUNKTURA GOSPODARCZA

we wrześniu 2014 r.

opinie formułowane przez jednostki, których siedziba znajduje się
w WOJEWÓDZTWIE PODKARPACKIM

Przedsiębiorstwa z siedzibą w województwie podkarpackim ogólny klimat koniunktury w **przetwórstwie przemysłowym** oceniają we wrześniu pozytywnie, podobnie jak przed miesiącem. Portfel zamówień i produkcja są oceniane negatywnie, gorzej niż w sierpniu. Przewidywania w tym zakresie są optymistyczne, zbliżone do formułowanych przed miesiącem. Sytuacja finansowa oceniana jest mniej pesymistycznie niż w sierpniu. Jej korzystne prognozy wskazują na możliwość poprawy. Przedsiębiorcy planują zmniejszenie zatrudnienia. Ceny wyrobów przemysłowych mogą spadać w tempie zbliżonym do zapowiadanego w ubiegłym miesiącu.

Ogólny klimat koniunktury w **budownictwie** oceniany jest we wrześniu bardziej negatywnie niż w sierpniu. Diagnozy i prognozy portfela zamówień oraz produkcji budowlano-montażowej, a także przewidywania dotyczące sytuacji finansowej są niekorzystne, gorsze od formułowanych w ubiegłym miesiącu. Utrzymują się negatywne oceny sytuacji finansowej. Redukcje zatrudnienia mogą być większe od planowanych w sierpniu. Ceny robót budowlano-montażowych mogą spadać wolniej niż oczekiwano przed miesiącem.

Ogólny klimat koniunktury w **handlu hurtowym** we wrześniu oceniany jest mniej optymistycznie niż w sierpniu. Diagnozy i prognozy sprzedaży oraz sytuacji finansowej są korzystne, choć ostrożniejsze od zgłaszanych przed miesiącem. Zatrudnienie może utrzymać się na dotychczasowym poziomie. Przedsiębiorstwa przewidują, iż ceny będą rosnąć nieznacznie, w tempie zbliżonym do oczekiwanego w sierpniu.

Ogólny klimat koniunktury w **handlu detalicznym** oceniany jest we wrześniu pesymistycznie, podobnie jak przed miesiącem. Utrzymują się niekorzystne przewidywania dotyczące sytuacji finansowej. Prognozy sprzedaży są bardziej negatywne od formułowanych w sierpniu. Poprawiają się diagnozy w tym zakresie, choć nadal są pesymistyczne. Spadek zatrudnienia w najbliższych trzech miesiącach może być zbliżony do planowanego miesiąc wcześniej. Przedsiębiorcy przewidują, iż ceny towarów będą rosnąć w tempie podobnym do oczekiwanego w sierpniu.

Dyrektorzy firm z sekcji **działalność związana z zakwaterowaniem i usługami gastronomicznymi** oceniają we wrześniu koniunkturę bardziej optymistycznie niż przed miesiącem i przed rokiem. Oceny koniunktury zgłaszane przez firmy z sekcji **informacja i komunikacja** są mniej korzystne od formułowanych w sierpniu bieżącego i wrześniu ubiegłego roku. Kierujący jednostkami z sekcji **transport i gospodarka magazynowa** oceniają koniunkturę pesymistycznie, podobnie jak przed miesiącem i gorzej niż przed rokiem.

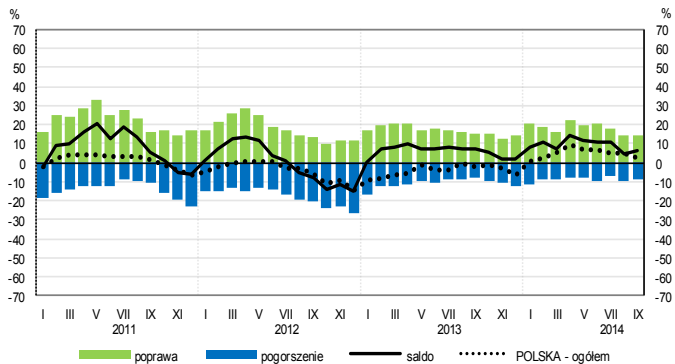
W **przetwórstwie przemysłowym** badaniem objęte są podmioty o liczbie pracujących 10 i więcej osób. W pozostałych badaniach (**budownictwo, handel hurtowy i detaliczny, usługi**) uczestniczą również podmioty o liczbie pracujących do 9 osób.

Przetwórstwo przemysłowe — sekcja C; **Budownictwo** — sekcja F; **Handel hurtowy** — dział 46; **Handel detaliczny** — działy 45 i 47

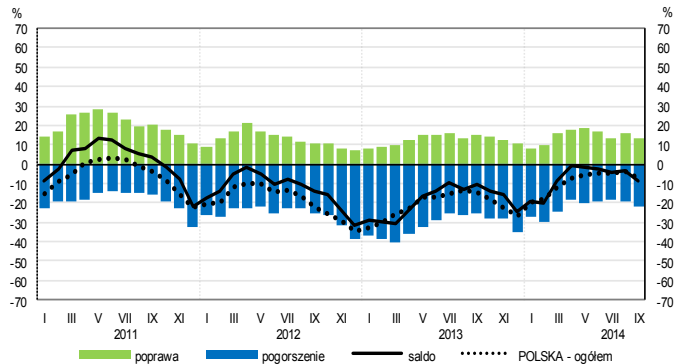
Usługi — sekcje: H – Transport i gospodarka magazynowa, I – Działalność związana z zakwaterowaniem i usługami gastronomicznymi, J – Informacja i komunikacja, K – Działalność finansowa i ubezpieczeniowa, L – Działalność związana z obsługą rynku nieruchomości, M – Działalność profesjonalna, naukowa i techniczna, N – Działalność w zakresie usług administrowania i działalność wspierająca, P – Edukacja, Q – Opieka zdrowotna i pomoc społeczna, R – Działalność związana z kulturą, rozrywką i rekreacją, S – Pozostała działalność usługowa

OGÓLNY KLIMAT KONIUNKTURY WEDŁUG SEKCJI / DZIAŁÓW PKD

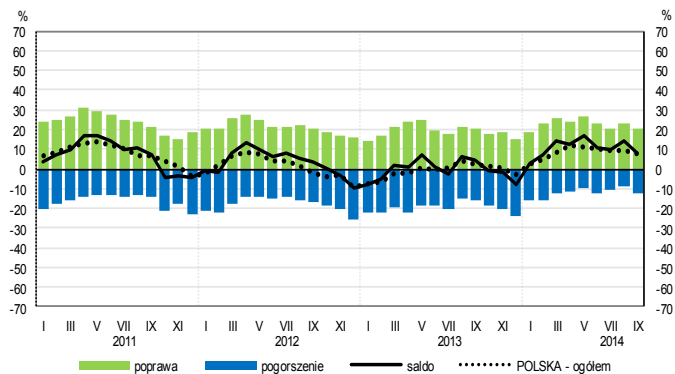
Przetwórstwo przemysłowe (sekcja C)



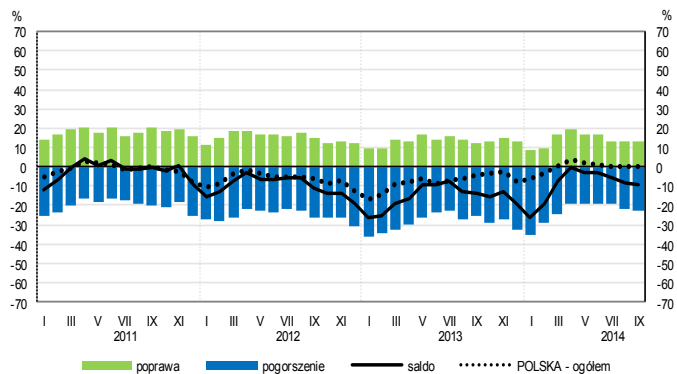
Budownictwo (sekcja F)



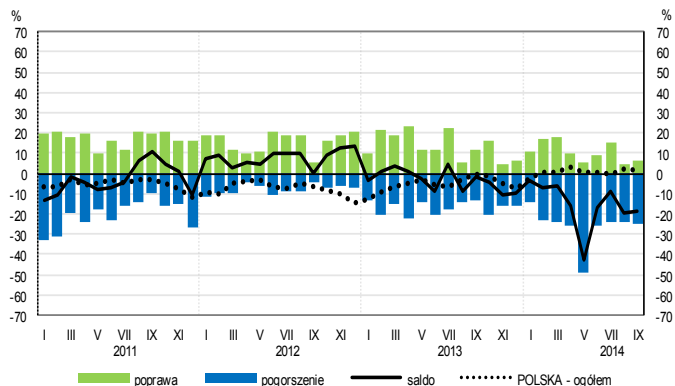
Handel hurtowy (dział 46)



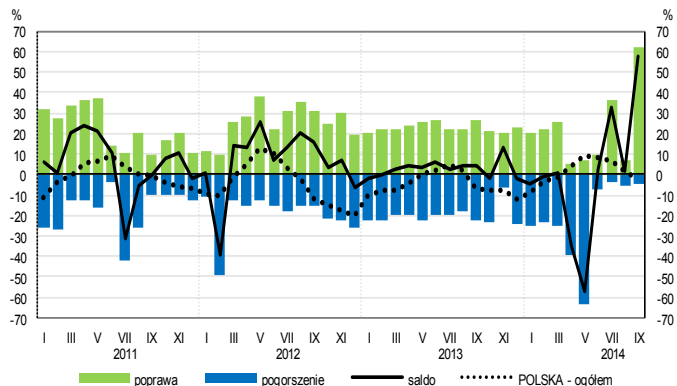
Handel detaliczny (dział 45+47)



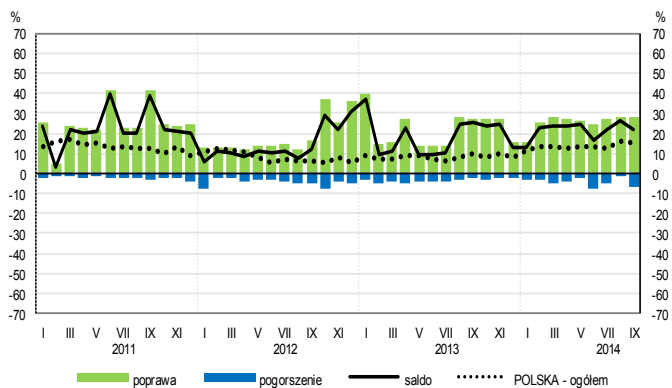
Transport i gospodarka magazynowa (sekcja H)



Zakwaterowanie i gastronomia (sekcja I)

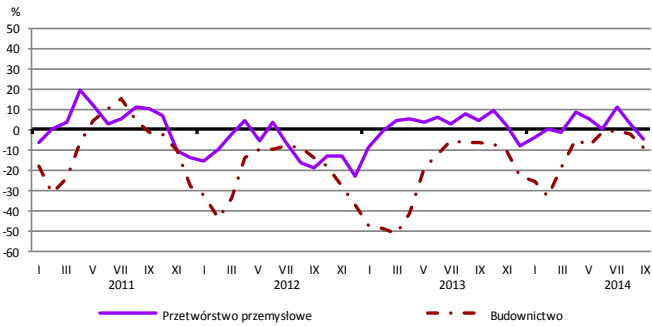


Informacja i komunikacja (sekcja J)

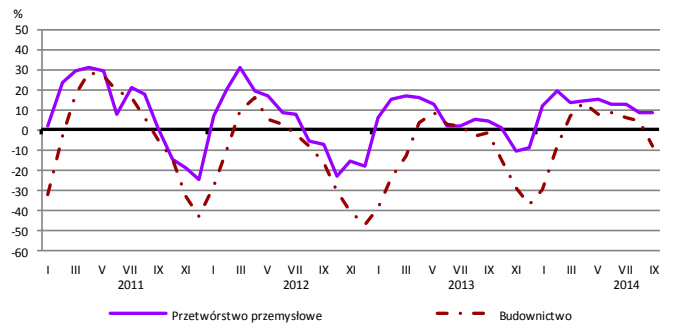


WYBRANE WSKAŹNIKI WEDŁUG SEKCJI / DZIAŁÓW PKD

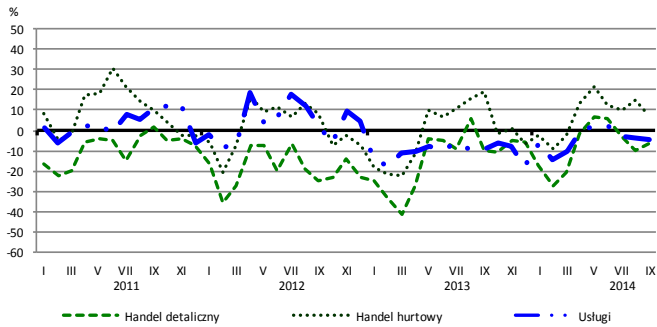
Bieżąca produkcja



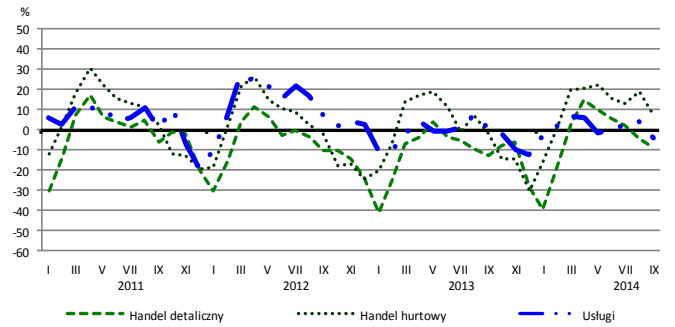
Przewidywana produkcja



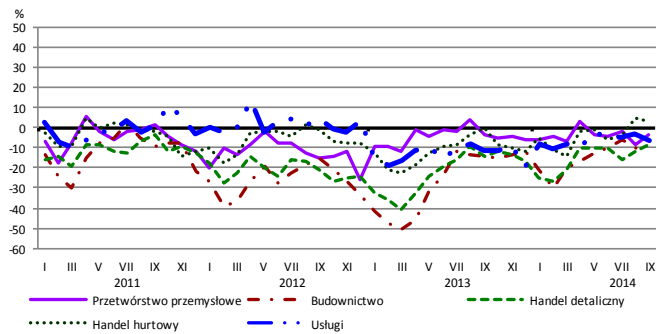
Bieżąca sprzedaż



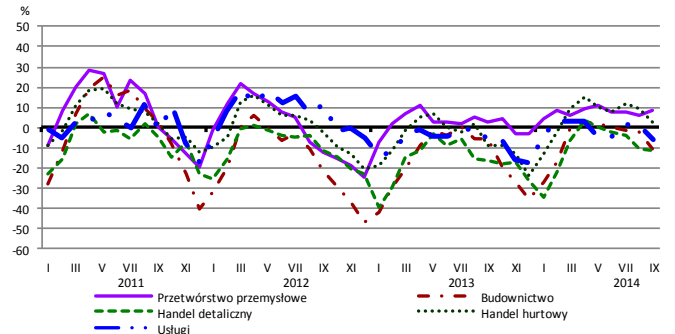
Przewidywana sprzedaż



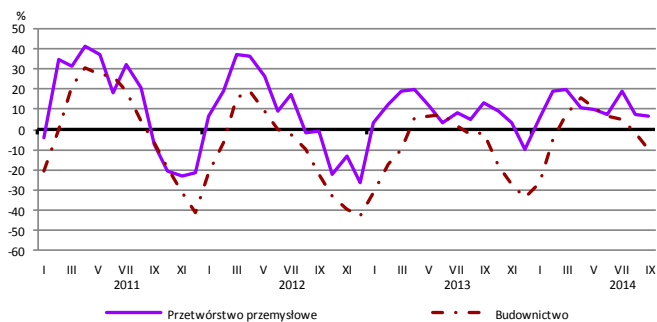
Bieżąca sytuacja finansowa



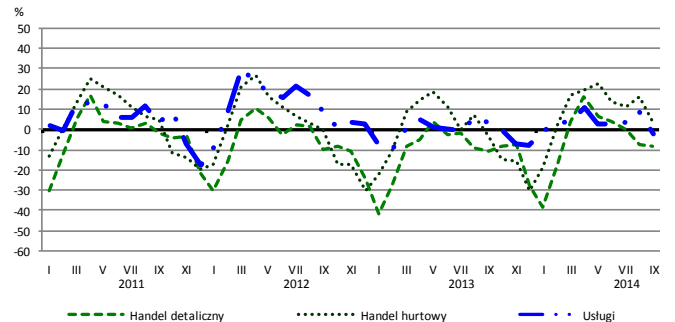
Przewidywana sytuacja finansowa



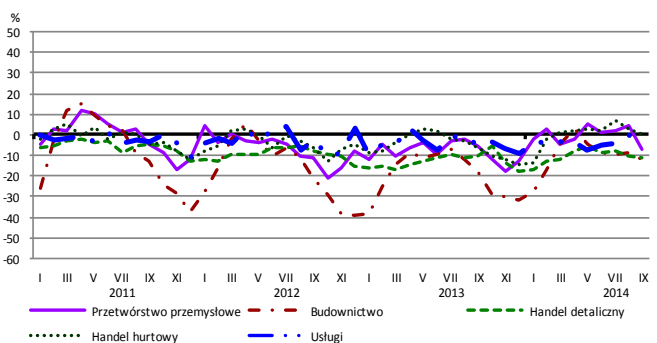
Przewidywany portfel zamówień na rynku krajowym



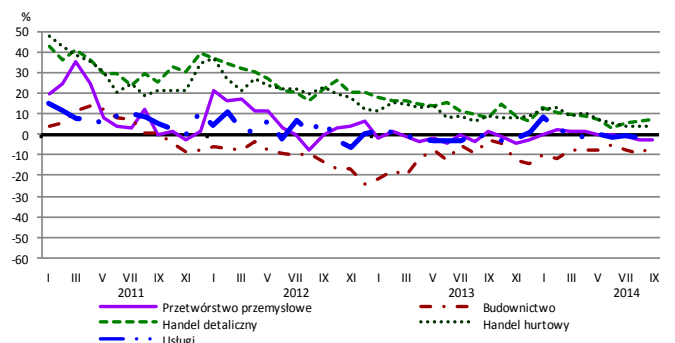
Przewidywany popyt



Przewidywane zatrudnienie

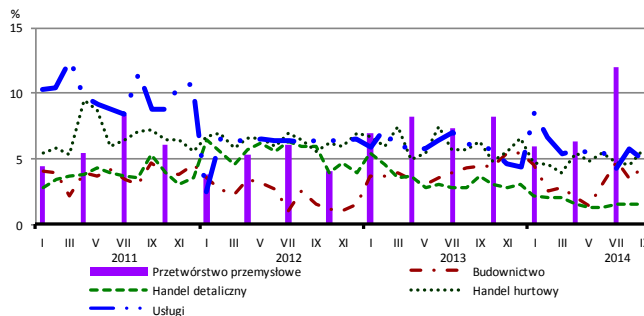


Przewidywane ceny

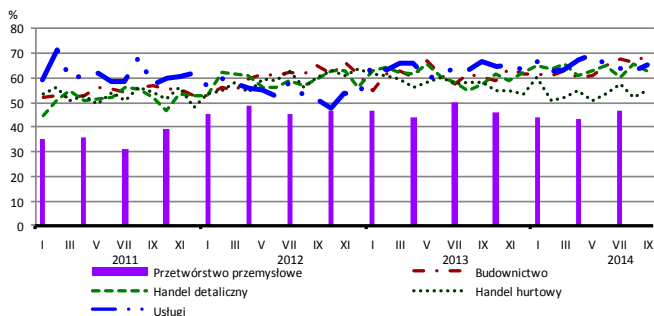


BARIERY DZIAŁALNOŚCI GOSPODARCZEJ

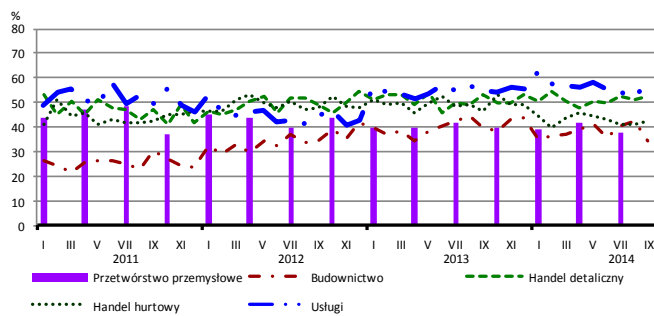
Brak barier



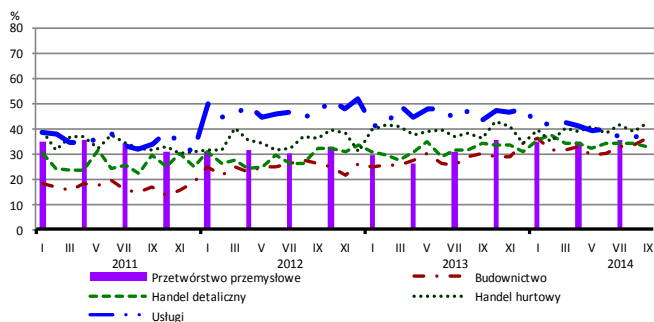
Koszty zatrudnienia



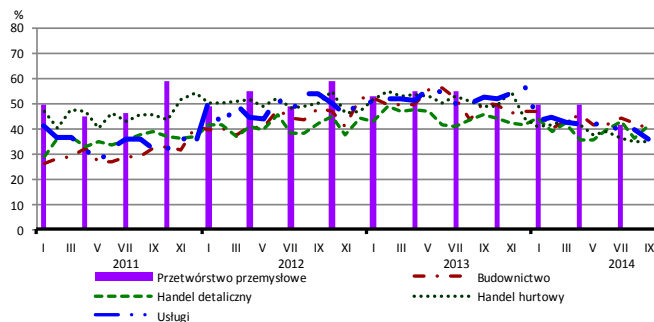
Wysokie obciążenia na rzecz budżetu



Niejasne i niespójne przepisy prawne



Niepewność ogólnej sytuacji gospodarczej



Największy odsetek przedsiębiorców **nieodczuwających żadnych barier w prowadzeniu bieżącej działalności gospodarczej** we wrześniu br. jest odnotowany w jednostkach prowadzących działalność z zakresu handlu hurtowego (5,7%), w dalszej kolejności – usług (4,9%), budownictwa (4,5%), handlu detalicznego (1,6%).

Największe trudności napotymane przez przedsiębiorstwa **budowlano-montażowe** zgłaszające bariery związane są z kosztami zatrudnienia (69% we wrześniu br., 60% w analogicznym miesiącu ub. r. – jest to bariera, której znaczenie w skali roku wzrosło w największym stopniu) oraz konkurencją na rynku (65% we wrześniu br., 71% przed rokiem). W skali roku, w podobnym stopniu jak koszty zatrudnienia, wzrosło znaczenie bariery związanej z niedoborem wykwalifikowanych pracowników (z 13% do 22%). W porównaniu z wrześniem 2013 r. w największym stopniu spadło znaczenie barier związanych z niedostatecznym popytem (z 54% do 37%) oraz niepewnością ogólnej sytuacji gospodarczej (z 50% do 40%).

Podmioty prowadzące działalność w zakresie **handlu hurtowego** najczęściej wskazują trudności związane z konkurencją na rynku (barierę tę sygnalizuje 59% przedsiębiorstw we wrześniu br., 62% w analogicznym miesiącu ub. r.) oraz kosztami zatrudnienia (55% we wrześniu br., 59% przed rokiem). W ujęciu rocznym najbardziej wzrosło znaczenie bariery związanej z niejasnymi i niespójnymi przepisami prawnymi (z 36% do 42%), a spadło – bariery związanej z niepewnością ogólnej sytuacji gospodarczej (z 49% do 35%).

Przedsiębiorcy prowadzący działalność z zakresu **handlu detalicznego** najbardziej odczuwają bariery związane z konkurencją na rynku (barierę tę sygnalizuje we wrześniu br. 65% przedsiębiorstw, 69% w analogicznym miesiącu ub. r.) oraz kosztami zatrudnienia (63% we wrześniu br., 58% przed rokiem – jest to bariera, której znaczenie w skali roku wzrosło w największym stopniu). W ujęciu rocznym najbardziej spadło znaczenie bariery związanej z niepewnością ogólnej sytuacji gospodarczej (z 46% do 41%).

Największe trudności wskazywane przez firmy **usługowe** zgłaszające bariery związane są z kosztami zatrudnienia (65% we wrześniu br., 67% przed rokiem). W skali roku w największym stopniu zmniejszyła się uciążliwość barier związanych z niepewnością ogólnej sytuacji gospodarczej (z 53% do 36%) oraz niedostatecznym popytem (z 44% do 36%).

Departament Przedsiębiorstw GUS, Al. Niepodległości 208, 00-925 Warszawa, tel. (22) 608 36 51

Wyniki badania koniunktury w przemyśle, budownictwie, handlu i usługach można znaleźć na stronie GUS

<http://stat.gov.pl/obszary-tematyczne/koniunktura/koniunktury/koniunktura-w-przemysle-budownictwie-handlu-i-uslugach-2000-2014,4,8.html>

Zeszyt Metodologiczny „Badanie koniunktury gospodarczej GUS”, 2014

http://stat.gov.pl/download/gfx/portalinformacyjny/pl/defaultaktualnosci/5516/5/5/1/badanie_koniunktury_gospodarczej_2014_05_22.pdf