

Koniunktura gospodarcza, opinie formułowane przez jednostki z siedzibą w województwie PODKARPACKIM – Kwiecień 2022 r.

Wpływ pandemii COVID-19 i wojny w Ukrainie na koniunkturę – oceny i oczekiwania (Aneks)

29.04.2022 r.

↑ 4,1

Wskaźnik ogólnego klimatu koniunktury gospodarczej w przetwórstwie przemysłowym

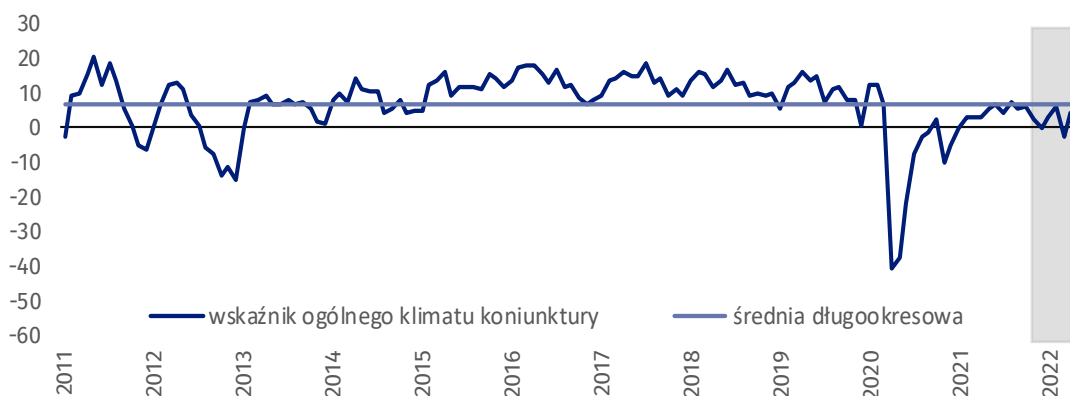
W kwietniu w większości badanych obszarów przedsiębiorcy oceniają koniunkturę lepiej niż w marcu. Największa poprawa ocen nastąpiła w sekcji transport i gospodarka magazynowa. Oceny spadły jedynie w handlu hurtowym, natomiast w informacji i komunikacji oceny są podobne jak przed miesiącem.

Do badania za bieżący miesiąc – odpowiedzi udzielane w okresie od 1 do 10 dnia bm. – dołączono moduł pytań diagnozujący wpływ pandemii COVID-19 oraz wojny w Ukrainie na koniunkturę gospodarczą (wyniki w Aneksie).



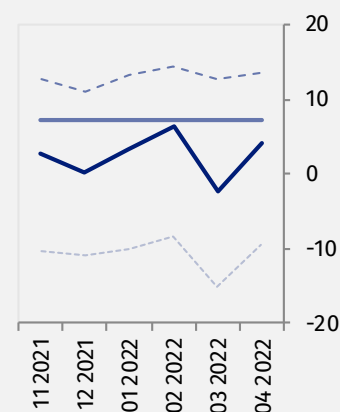
Przetwórstwo przemysłowe (wykres 1)

Wskaźnik ogólnego klimatu koniunktury kształtuje się na poziomie plus 4,1, tj. wyższym niż przed miesiącem (minus 2,2), ale podobnym jak w kwietniu 2021 r.



Wskaźnik ogólnego klimatu koniunktury i jego składowe w ostatnich sześciu miesiącach

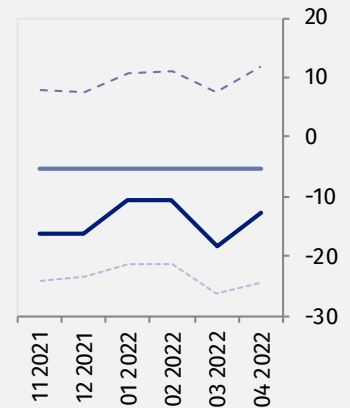
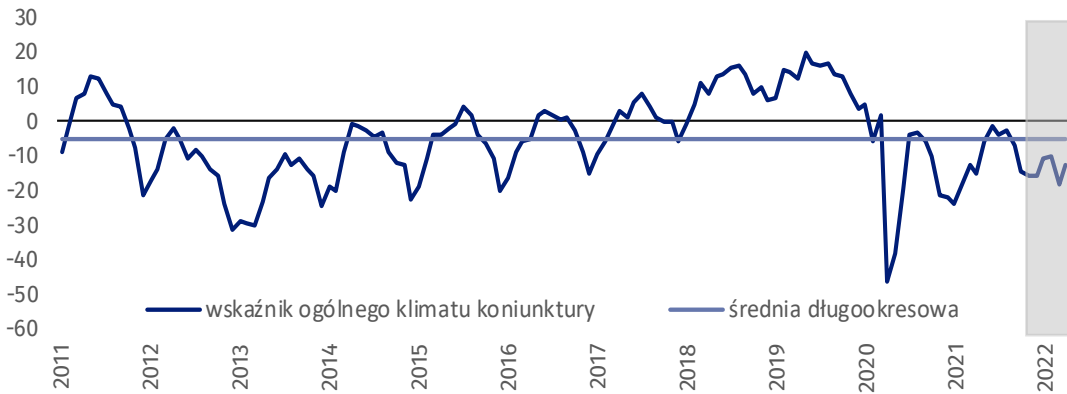
— wskaźnik ogólnego klimatu koniunktury
— średnia długookresowa
- - - poprawa [%]
- - - - - pogorszenie [%]





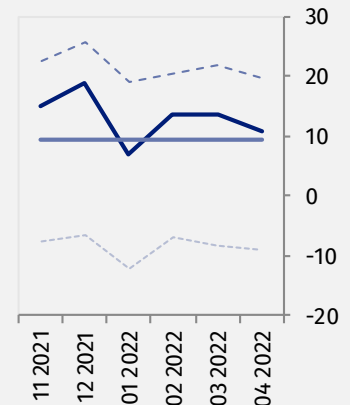
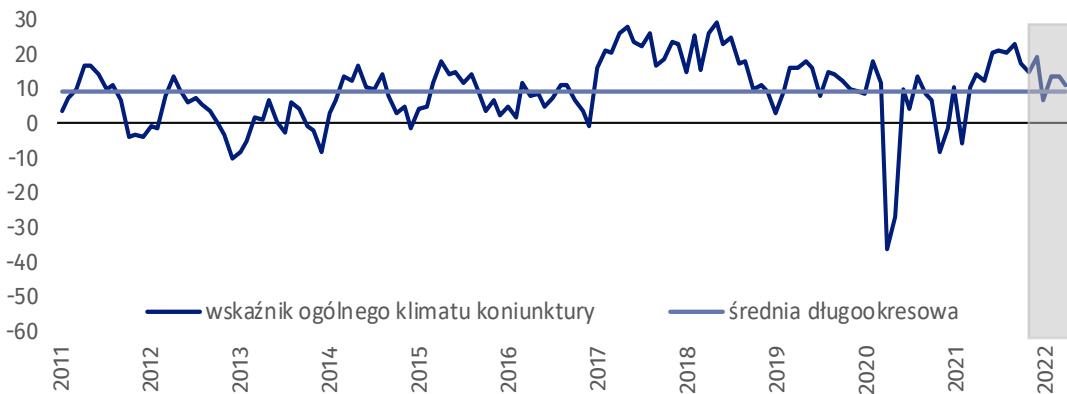
Budownictwo (wykres 2)

W kwietniu wskaźnik ogólnego klimatu koniunktury kształtuje się na poziomie minus 12,8, tj. wyższym niż w marcu (minus 18,4) oraz wyższym niż w kwietniu ostatnich dwóch lat.



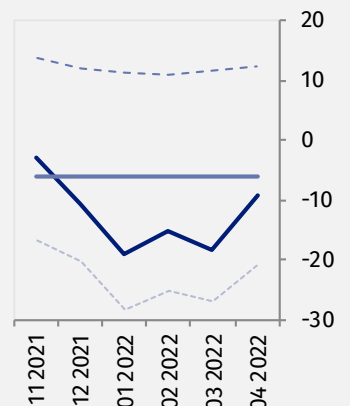
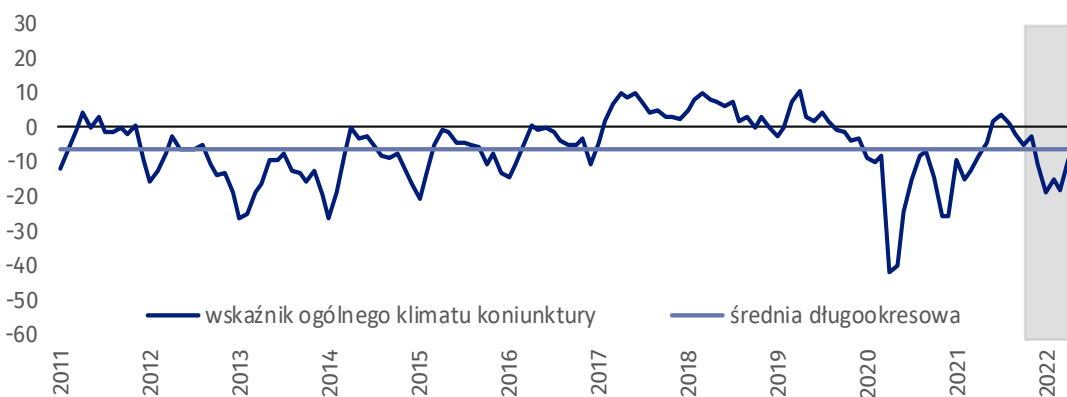
Handel hurtowy (wykres 3)

W kwietniu wskaźnik ogólnego klimatu koniunktury kształtuje się na poziomie plus 11,0, tj. niższym niż przed miesiącem (plus 13,5) oraz niższym niż w kwietniu ubiegłego roku.



Handel detaliczny (wykres 4)

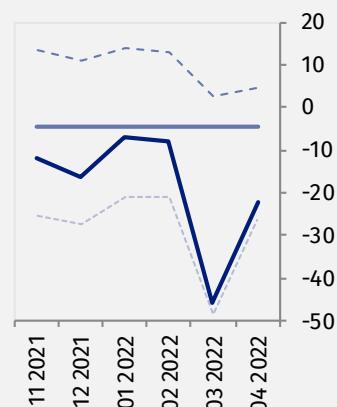
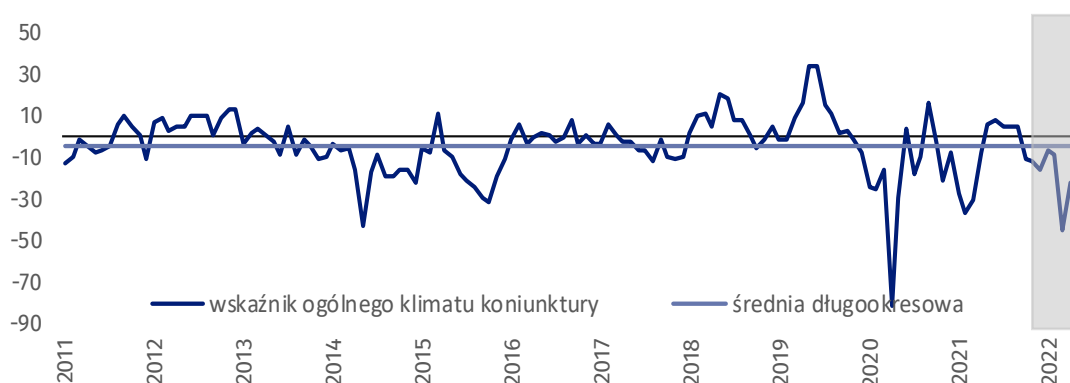
W bieżącym miesiącu wskaźnik ogólnego klimatu koniunktury kształtuje się na poziomie minus 9,3, tj. wyższym niż w marcu (minus 18,3), ale podobnym jak w analogicznym okresie poprzedniego roku.





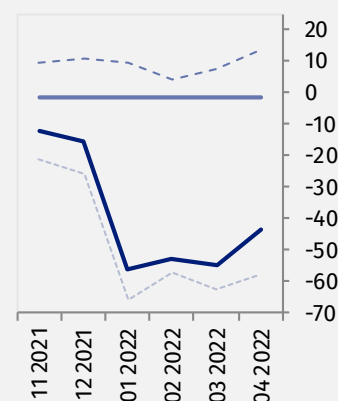
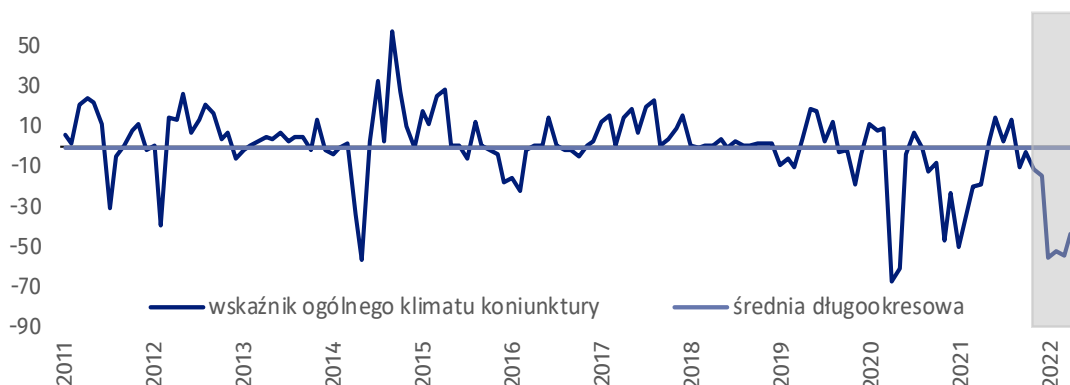
Transport i gospodarka magazynowa (wykres 5)

W kwietniu wskaźnik ogólnego klimatu koniunktury kształtuje się na poziomie minus 22,1, tj. wyższym niż przed miesiącem (minus 45,7), ale niższym niż w kwietniu 2021 r.



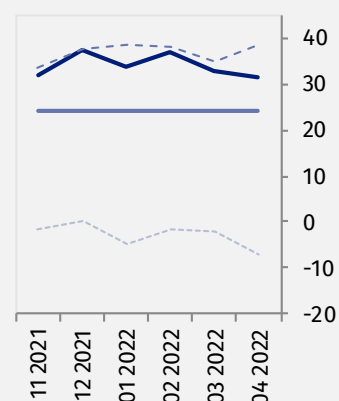
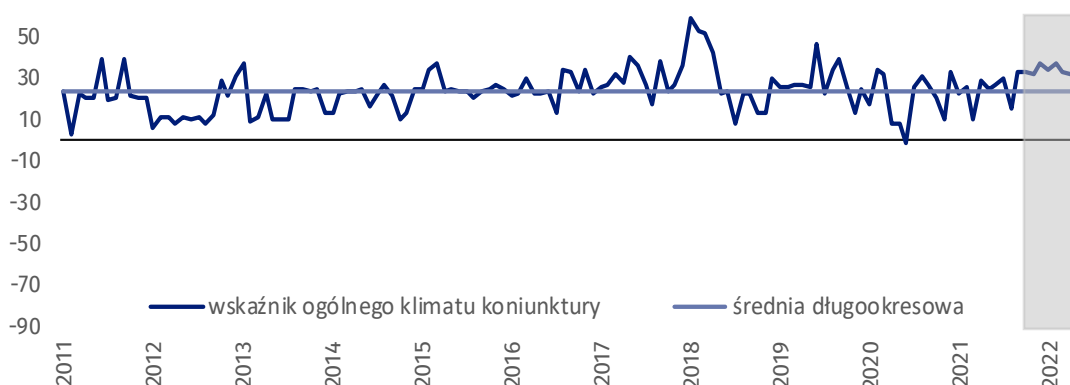
Zakwaterowanie i gastronomia (wykres 6)

W bieżącym miesiącu wskaźnik ogólnego klimatu koniunktury kształtuje się na poziomie minus 43,7, tj. wyższym niż w marcu (minus 54,5), ale niższym niż w kwietniu ubiegłego roku.



Informacja i komunikacja (wykres 7)

Wskaźnik ogólnego klimatu koniunktury kształtuje się na poziomie plus 31,4, tj. podobnym jak w marcu (plus 32,7), ale wyższym niż w kwietniu ostatnich trzech lat.



Tablica 1. Wskaźniki ogólnego klimatu koniunktury według rodzaju działalności






WYSZCZEGÓLNIENIE		Analogiczny miesiąc ubiegłego roku	Ubiegły miesiąc	Bieżący miesiąc	Średnia długookresowa
Przetwórstwo przemysłowe 	wskaźnik ogólnego klimatu koniunktury	3,4	-2,2	4,1	7,2
	składowa "diagnostyczna" wskaźnika	2,2	6,2	8,6	7,9
	składowa "prognostyczna" wskaźnika	4,6	-10,6	-0,4	6,5
Budownictwo 	wskaźnik ogólnego klimatu koniunktury	-15,1	-18,4	-12,8	-5,2
	składowa "diagnostyczna" wskaźnika	-21,0	-6,5	0,4	-5,9
	składowa "prognostyczna" wskaźnika	-9,2	-30,3	-26,0	-4,4
Handel hurtowy 	wskaźnik ogólnego klimatu koniunktury	14,1	13,5	11,0	9,5
	składowa "diagnostyczna" wskaźnika	24,1	26,0	20,6	15,6
	składowa "prognostyczna" wskaźnika	4,1	1,0	1,3	3,4
Handel detaliczny 	wskaźnik ogólnego klimatu koniunktury	-8,5	-18,3	-9,3	-6,1
	składowa "diagnostyczna" wskaźnika	-7,5	-10,3	-11,3	-3,2
	składowa "prognostyczna" wskaźnika	-9,4	-26,2	-7,3	-8,9
Transport i gospodarka magazynowa 	wskaźnik ogólnego klimatu koniunktury	-7,3	-45,7	-22,1	-4,6
	składowa "diagnostyczna" wskaźnika	-10,4	-35,6	-25,6	-1,1
	składowa "prognostyczna" wskaźnika	-4,1	-55,8	-18,5	-8,0
Zakwaterowanie i gastronomia 	wskaźnik ogólnego klimatu koniunktury	-19,3	-54,5	-43,7	-1,1
	składowa "diagnostyczna" wskaźnika	-30,1	-45,3	-42,3	-8,2
	składowa "prognostyczna" wskaźnika	-8,4	-63,7	-45,1	6,0
Informacja i komunikacja 	wskaźnik ogólnego klimatu koniunktury	28,7	32,7	31,4	24,0
	składowa "diagnostyczna" wskaźnika	67,1	63,6	70,7	43,6
	składowa "prognostyczna" wskaźnika	-9,7	1,7	-8,0	4,3

Aneks






Wpływ pandemii COVID-19 i wojny w Ukrainie na koniunkturę – oceny i oczekiwania

Badanie zostało przeprowadzone od 1 do 10 dnia bieżącego miesiąca na próbie jednostek przemysłowych, budowlanych, handlowych i usługowych. Do funkcjonującego od kwietnia 2020 r. bloku pytań dotyczącego wpływu pandemii COVID-19 na koniunkturę, w kwietniu 2022 r. zostały dodane pytania odnoszące się do konsekwencji wojny w Ukrainie. Nowy zbiór pytań został podzielony na trzy sekcje – pytań „ogólnych” (dotyczących zarówno wpływu pandemii COVID-19, jak i wojny na Ukrainie), pytań odnoszących się do wpływu pandemii COVID-19 oraz pytań dotyczących wpływu wojny na Ukrainie na koniunkturę gospodarczą. Odpowiedzi na cały dodatkowy blok pytań są udzielane na zasadzie dobrowolności. W poniższej tabeli prezentowany jest procent odpowiedzi respondentów na dany wariant pytania. Dane zostały zagregowane zgodnie z metodologią agregacji (ważenia) stosowaną standardowo w badaniu koniunktury gospodarczej.

Tablica 2. Wyniki badania dot. wpływu pandemii COVID-19 i wojny w Ukrainie na koniunkturę

Pytania	    				
	Przetwórstwo przemysłowe	Budownictwo	Handel hurtowy	Handel detaliczny	Usługi
PYTANIA „OGÓLNE”					
1. Jeżeli aktualna sytuacja wynikająca z pandemii COVID-19 i wojny w Ukrainie utrzymałaby się przez dłuższy czas, ile miesięcy Państwa przedsiębiorstwo byłoby w stanie przetrwać?					
mniej niż 1 miesiąc	0,0	1,7	0,0	7,0	0,0
około 1 miesiąca	1,4	8,6	33,3	3,6	2,0
2 - 3 miesiące	22,5	14,0	6,5	15,7	15,7
4 - 6 miesięcy	26,0	29,7	10,9	18,1	21,5
powyżej 6 miesięcy	50,1	46,0	49,3	55,6	60,8
2. Jakie są aktualne przewidywania, co do poziomu inwestycji Państwa firmy w 2022 r. w odniesieniu do inwestycji zrealizowanych w 2021 r.:					
spadek poziomu inwestycji	50,0	46,8	13,3	17,8	18,1
nieznaczny	39,2	17,1	13,3	5,5	8,6
poważny	10,8	29,7	0,0	12,3	9,5
utrzymanie poziomu inwestycji	18,1	36,1	80,3	76,3	66,4
wzrost poziomu inwestycji	31,9	17,1	6,4	5,9	15,5
nieznaczny	24,6	15,4	4,4	5,9	6,0
poważny	7,3	1,7	2,0	0,0	9,5
PYTANIA O WPŁYW PANDEMII COVID-19					
3. Negatywne skutki pandemii COVID-19 i jej konsekwencje dla prowadzonej przez Państwa firmę działalności gospodarczej będą w bieżącym miesiącu:					
brak negatywnych skutków	13,7	19,5	45,0	7,3	31,8
nieznaczne	86,3	70,2	53,0	81,6	48,1
poważne	0,0	8,6	2,0	7,7	13,5
zagrożające stabilności firmy	0,0	1,7	0,0	3,4	6,6
suma (brak negatywnych skutków + nieznaczne)	100,0	89,7	98,0	88,9	79,9
suma (poważne + zagrożające stabilności firmy)	0,0	10,3	2,0	11,1	20,1
4. Proszę podać szacunkowo, jaki procent pracowników Państwa firmy (niezależnie od rodzaju umowy: o pracę, cywilnoprawną, pracowników samozatrudnionych, stażystów, agentów itp.) obejmie w bieżącym miesiącu każda z poniższych sytuacji:					
praca zdalna i zbliżone formy pracy	3,4	0,5	0,1	0,1	4,1
nieplanowane nieobecności z tytułu urlopów, opieki nad dziećmi, członkami rodziny	2,0	2,6	0,5	0,4	3,4
brak pracowników z uwagi na kwarantannę lub inne ograniczenia	1,1	4,2	0,0	0,4	0,9

Tablica 2. Wyniki badania dot. wpływu pandemii COVID-19 i wojny w Ukrainie na koniunkturę (dok.)

Pytania					
	Przetwórstwo przemysłowe	Budownictwo	Handel hurtowy	Handel detaliczny	Usługi
PYTANIA O WPŁYW WOJNY W UKRAINIE					
5. Negatywne skutki wojny w Ukrainie i jej konsekwencje dla prowadzonej przez Państwa firmę działalności gospodarczej będą w bieżącym miesiącu:					
brak negatywnych skutków	15,1	7,2	40,5	5,5	19,0
nieznaczne	61,8	42,3	46,6	78,8	47,5
poważne	23,1	33,1	8,5	15,7	22,9
zagrożające stabilności firmy	0,0	17,4	4,4	0,0	10,6
suma (brak negatywnych skutków + nieznaczne)	76,9	49,5	87,1	84,3	66,5
suma (poważne + zagrożające stabilności firmy)	23,1	50,5	12,9	15,7	33,5
6. Z zaobserwowanych w ostatnim miesiącu negatywnych skutków wojny w Ukrainie najbardziej do Państwa firmy odnoszą się:					
spadek sprzedaży – spadek przychodów	13,8	33,8	13,4	29,2	27,2
wzrost kosztów	64,3	91,4	78,8	43,5	72,9
zakłócenie w łańcuchu dostaw	53,5	61,4	57,4	35,6	21,6
duże zaburzenia organizacyjne w funkcjonowaniu przedsiębiorstwa	4,9	10,6	0,0	5,2	36,8
problemy z bieżącym finansowaniem	0,8	8,9	4,0	8,6	23,2
nadmierne zapasy	0,8	0,0	0,0	12,0	0,0
zerwanie umów ze wschodnimi kontrahentami	26,7	0,0	36,2	9,3	2,0
7. Jeżeli w Państwa firmie są zatrudnieni pracownicy z Ukrainy, to czy w związku z wojną w Ukrainie zaobserwowali Państwo w ubiegłym miesiącu:¹⁾					
odpływ pracowników z Ukrainy	18,2	14,0	2,4	3,6	22,3
nieznaczny	18,2	14,0	2,4	3,6	20,3
poważny	0,0	0,0	0,0	0,0	2,0
napływ pracowników z Ukrainy	7,3	14,0	2,4	0,0	19,7
nieznaczny	7,3	14,0	2,4	0,0	19,7
poważny	0,0	0,0	0,0	0,0	0,0
nie dotyczy	78,2	86,0	97,6	79,2	75,7

W przypadku cytowania danych Głównego Urzędu Statystycznego prosimy o zamieszczenie informacji: „Źródło danych GUS”, a w przypadku publikowania obliczeń dokonanych na danych opublikowanych przez GUS prosimy o zamieszczenie informacji: „Opracowanie własne na podstawie danych GUS”.

¹ Dopuszczalne było równoczesne zaznaczenie po jednej odpowiedzi dla każdego z wariantów („odpływ” i „napływ”), w związku z tym suma wariantów może przekroczyć 100%. Odpowiedź „nie dotyczy” zaznaczana była w przypadku, gdy firma nie zatrudnia pracowników z Ukrainy lub nie zaobserwowała w ubiegłym miesiącu ich „odpływu” czy „napływu”.

Opracowanie merytoryczne:
Urząd Statystyczny w Zielonej Górze

Dyrektor Roman Fedak
Tel: 68 322 31 12

Rzeczposzechnianie:
Rzecznik Prasowy Prezesa GUS


Karolina Banaszek
Tel: 695 255 011

Wydział Współpracy z Mediami


Tel: 22 608 38 04


e-mail: obslugaprasowa@stat.gov.pl


 www.stat.gov.pl

 [@GUS_STAT](https://twitter.com/GUS_STAT)

 [@GlownyUrzadStatystyczny](https://www.facebook.com/GlownyUrzadStatystyczny)

 [gus_stat](https://www.instagram.com/gus_stat)

 [glownyurządstatystycznygus](https://www.youtube.com/glownyurządstatystycznygus)

 [glownyurządstatystyczny](https://www.linkedin.com/company/glownyurządstatystyczny)

Powiązane opracowania

[Koniunktura gospodarcza w przetwórstwie przemysłowym, budownictwie, handlu i usługach](#)

Informacje sygnałne – opinie formułowane przez jednostki z siedzibą w danym województwie dostępne na stronach Urzędów Statystycznych

[Infografika – Koniunktura gospodarcza w Polsce](#)

[Badanie koniunktury gospodarczej – zeszyt metodologiczny](#)

Temat dostępny w bazach danych

[Dziedzinowa Baza Wiedzy Koniunktura Gospodarcza](#)

[Bank Danych Makroekonomicznych \(BDM\)](#)

Ważniejsze pojęcia dostępne w słowniku

[Koniunktura gospodarcza](#)