

Koniunktura gospodarcza, opinie formułowane przez jednostki z siedzibą w województwie PODKARPACKIM – sierpień 2022 r.

Pogłębione pytania o aktualne zagadnienia gospodarcze oraz wpływ wojny w Ukrainie na koniunkturę – oceny i oczekiwania

31.08.2022 r.

↑ -0,7

Wskaźnik ogólnego klimatu koniunktury gospodarczej w przetwórstwie przemysłowym

W sierpniu w większości badanych obszarów przedsiębiorcy oceniają koniunkturę gorzej niż w lipcu. Największe pogorszenie ocen nastąpiło w sekcji informacja i komunikacja. Tylko w przetwórstwie przemysłowym oraz w transporcie i gospodarce magazynowej oceny wzrosły. W handlu hurtowym oceny są podobne jak przed miesiącem.

Do badania za bieżący miesiąc – odpowiedzi udzielane w okresie od 1 do 10 dnia bm. – dołączono moduł pytań diagnozujących wpływ wojny w Ukrainie na koniunkturę gospodarczą oraz sytuację na rynku pracy (wyniki w Aneksie).

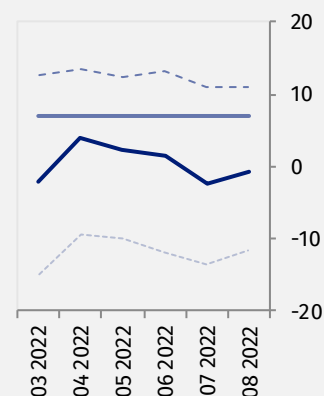
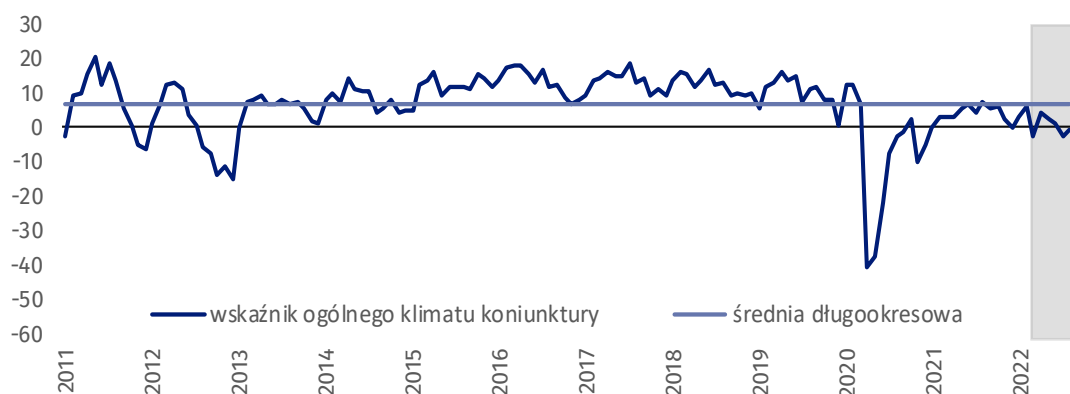
Wskaźnik ogólnego klimatu koniunktury i jego składowe w ostatnich sześciu miesiącach

— wskaźnik ogólnego klimatu koniunktury
— średnia długookresowa
- - - poprawa [%]
- - - - - pogorszenie [%]



Przetwórstwo przemysłowe (wykres 1)

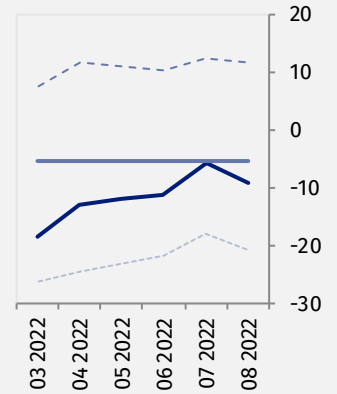
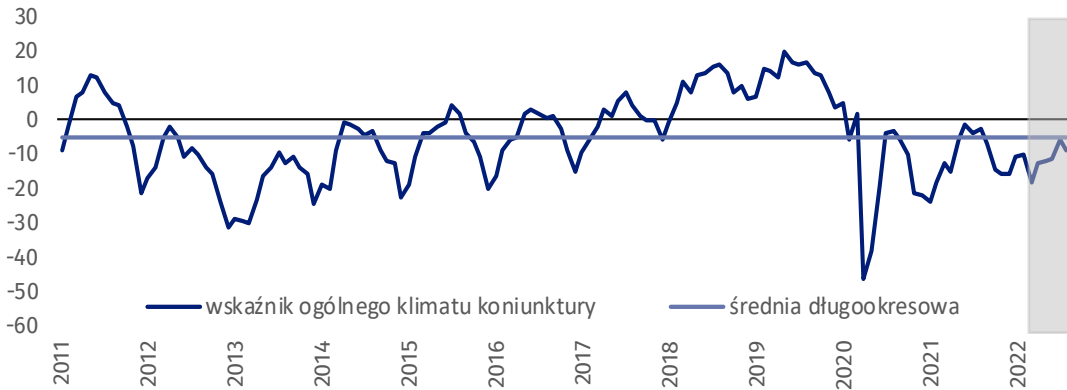
Wskaźnik ogólnego klimatu koniunktury kształtuje się na poziomie minus 0,7, tj. wyższym niż przed miesiącem (minus 2,5), ale niższym niż w sierpniu 2021 r.





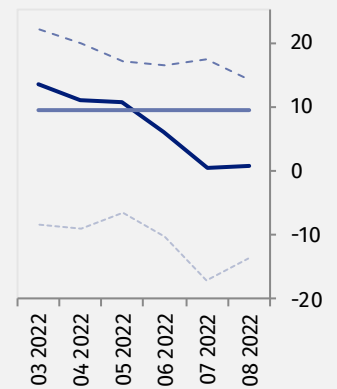
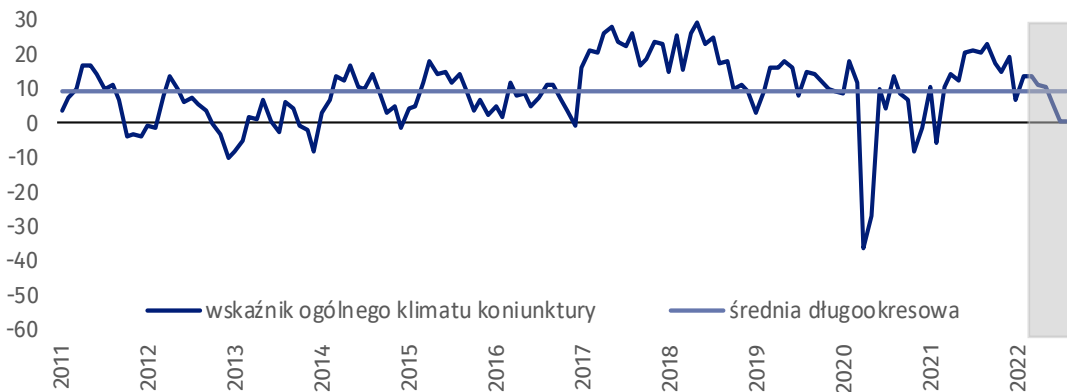
Budownictwo (wykres 2)

W sierpniu wskaźnik ogólnego klimatu koniunktury kształtuje się na poziomie minus 9,2, tj. niższym niż w lipcu (minus 5,7) oraz niższym niż w sierpniu ostatnich ośmiu lat.



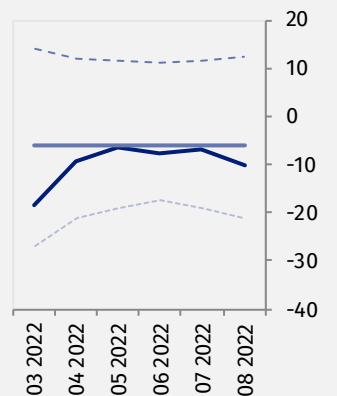
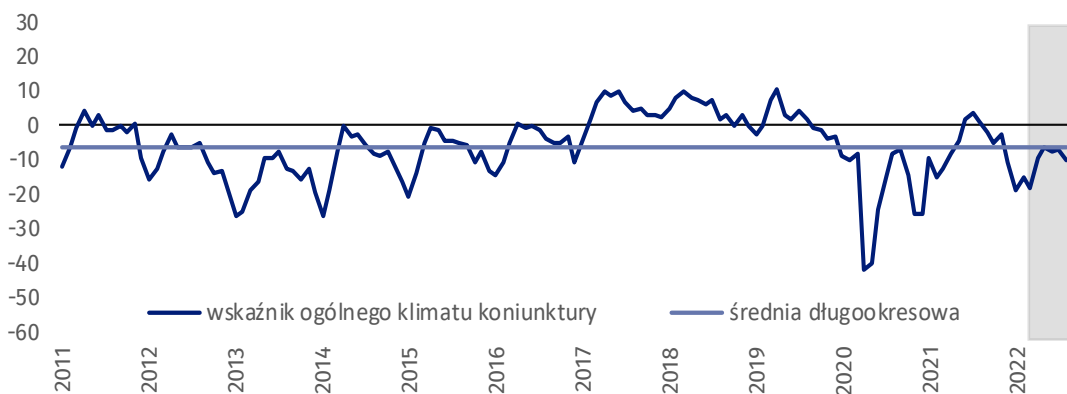
Handel hurtowy (wykres 3)

W sierpniu wskaźnik ogólnego klimatu koniunktury kształtuje się na poziomie plus 0,7, tj. podobnym jak przed miesiącem (plus 0,3).



Handel detaliczny (wykres 4)

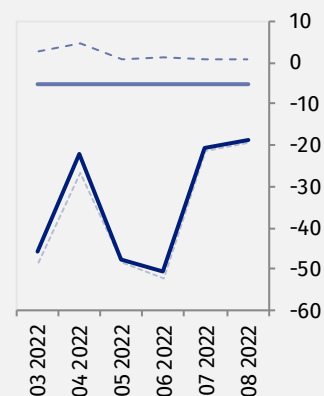
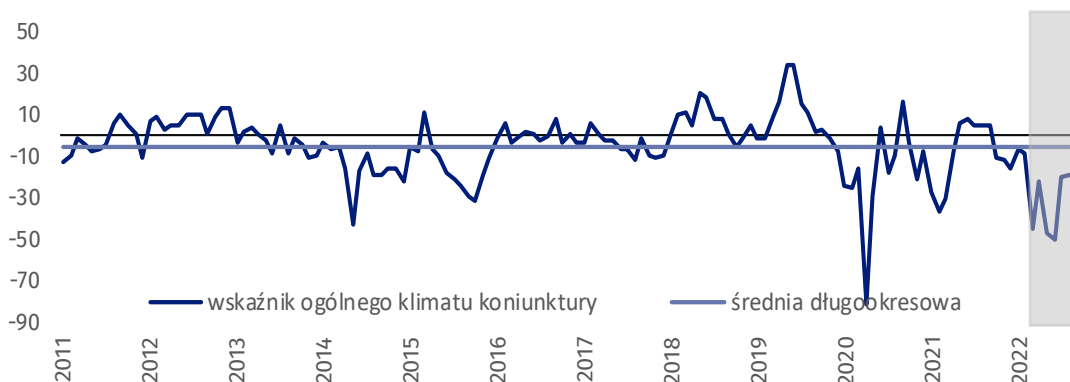
W bieżącym miesiącu wskaźnik ogólnego klimatu koniunktury kształtuje się na poziomie minus 10,1, tj. niższym niż w lipcu (minus 6,9) oraz niższym niż w sierpniu ostatnich ośmiu lat.





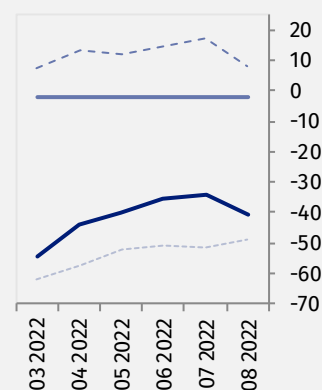
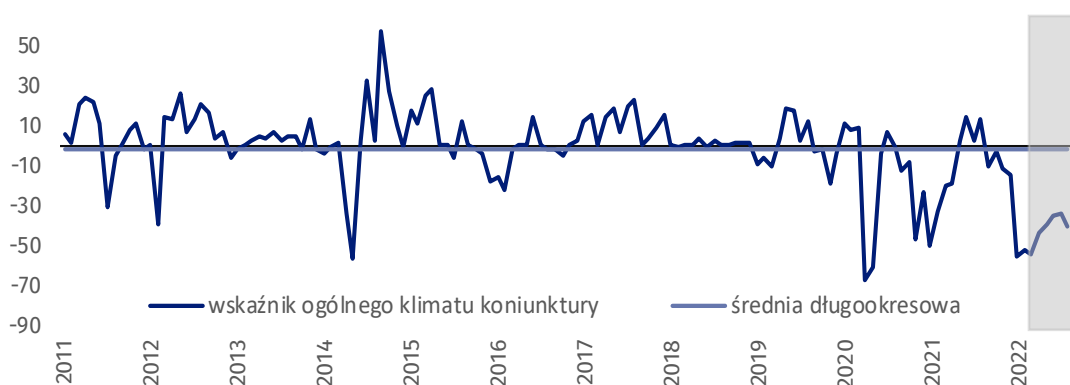
Transport i gospodarka magazynowa (wykres 5)

W sierpniu wskaźnik ogólnego klimatu koniunktury kształtuje się na poziomie minus 18,7, tj. wyższym niż przed miesiącem (minus 20,5), ale niższym niż w sierpniu ostatnich sześciu lat.



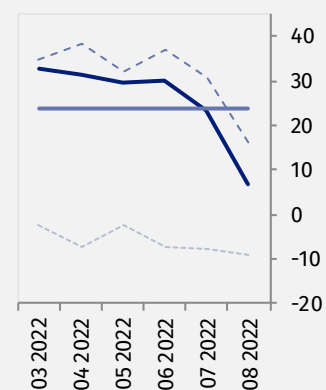
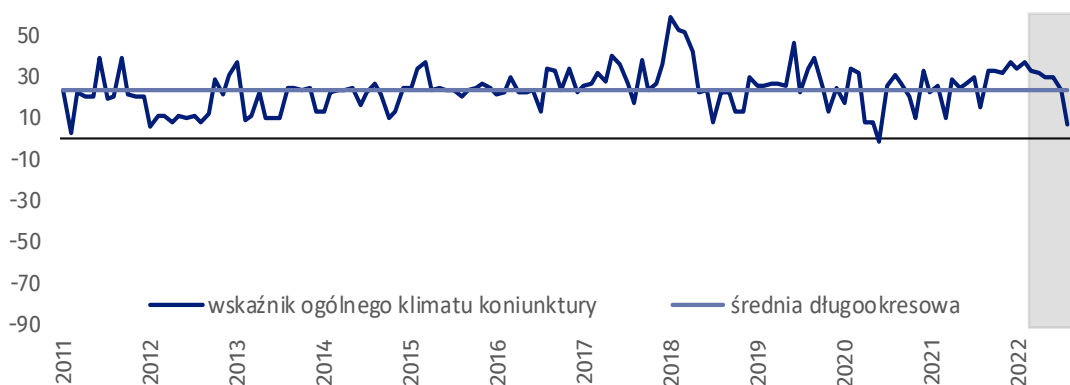
Zakwaterowanie i gastronomia (wykres 6)

W bieżącym miesiącu wskaźnik ogólnego klimatu koniunktury kształtuje się na poziomie minus 40,7, tj. niższym niż w lipcu (minus 34,2).








Informacja i komunikacja (wykres 7)

Wskaźnik ogólnego klimatu koniunktury kształtuje się na poziomie plus 6,9, tj. niższym niż w lipcu (plus 23,2).



Tablica 1. Wskaźniki ogólnego klimatu koniunktury według rodzaju działalności






WYSZCZEGÓLNIENIE		Analogiczny miesiąc ubiegłego roku	Ubiegły miesiąc	Bieżący miesiąc	Średnia długookresowa
Przetwórstwo przemysłowe 	wskaźnik ogólnego klimatu koniunktury	7,4	-2,5	-0,7	7,0
	składowa "diagnostyczna" wskaźnika	4,0	3,5	4,0	7,8
	składowa "prognostyczna" wskaźnika	10,8	-8,5	-5,4	6,2
Budownictwo 	wskaźnik ogólnego klimatu koniunktury	-2,4	-5,7	-9,2	-5,3
	składowa "diagnostyczna" wskaźnika	-0,8	0,2	-0,6	-5,9
	składowa "prognostyczna" wskaźnika	-4,0	-11,5	-17,7	-4,7
Handel hurtowy 	wskaźnik ogólnego klimatu koniunktury	20,8	0,3	0,7	9,4
	składowa "diagnostyczna" wskaźnika	30,5	10,7	19,9	15,6
	składowa "prognostyczna" wskaźnika	11,1	-10,1	-18,6	3,1
Handel detaliczny 	wskaźnik ogólnego klimatu koniunktury	1,2	-6,9	-10,1	-6,1
	składowa "diagnostyczna" wskaźnika	3,8	-2,8	-2,8	-3,2
	składowa "prognostyczna" wskaźnika	-1,4	-11,0	-17,4	-9,0
Transport i gospodarka magazynowa 	wskaźnik ogólnego klimatu koniunktury	4,6	-20,5	-18,7	-5,4
	składowa "diagnostyczna" wskaźnika	-2,4	-27,8	-23,2	-1,9
	składowa "prognostyczna" wskaźnika	11,6	-13,2	-14,1	-8,9
Zakwaterowanie i gastronomia 	wskaźnik ogólnego klimatu koniunktury	12,7	-34,2	-40,7	-2,2
	składowa "diagnostyczna" wskaźnika	8,3	-19,5	-32,4	-8,9
	składowa "prognostyczna" wskaźnika	17,1	-48,9	-48,9	4,6
Informacja i komunikacja 	wskaźnik ogólnego klimatu koniunktury	15,5	23,2	6,9	24,0
	składowa "diagnostyczna" wskaźnika	40,7	59,8	29,9	44,0
	składowa "prognostyczna" wskaźnika	-9,7	-13,5	-16,1	3,9

Aneks

Pogłębione pytania o aktualne zagadnienia gospodarcze oraz wpływ wojny w Ukrainie na koniunkturę – oceny i oczekiwania





Badanie zostało przeprowadzone od 1 do 10 dnia bieżącego miesiąca na próbie jednostek przemysłowych, budowlanych, handlowych i usługowych. Pytania zostały podzielone na dwie sekcje – pytań dotyczących wpływu wojny w Ukrainie na koniunkturę gospodarczą oraz pytań dotyczących rynku pracy. Odpowiedzi na cały dodatkowy blok pytań są udzielane na zasadzie dobrowolności. W poniższej tabeli we wszystkich pytaniach prezentowany jest procent (ważony) odpowiedzi respondentów na dany wariant. Dane zostały zagregowane zgodnie z metodologią agregacji (ważenia) stosowaną standardowo w badaniu koniunktury gospodarczej.

Tablica 2. Pogłębione pytania o aktualne zagadnienia gospodarcze

Pytania	 Przetwórstwo przemysłowe	 Budownictwo	 Handel hurtowy	 Handel detaliczny	 Usługi
PYTANIA O WPŁYW WOJNY W UKRAINIE					
1. Negatywne skutki wojny w Ukrainie i jej konsekwencje dla prowadzonej przez Państwa firmę działalności gospodarczej będą w bieżącym miesiącu:					
brak negatywnych skutków	10,5	13,4	2,4	9,3	26,3
nieznaczne	69,7	55,0	83,5	81,4	49,8
poważne	18,4	25,9	9,7	0,0	12,0
zagrożające stabilności firmy	1,4	5,7	4,4	9,3	11,9
suma (brak negatywnych skutków + nieznaczne)	80,2	68,4	85,9	90,7	76,1
suma (poważne + zagrożające stabilności firmy)	19,8	31,6	14,1	9,3	23,9
2. Z zaobserwowanych w ostatnim miesiącu negatywnych skutków wojny w Ukrainie najbardziej do Państwa firmy odnoszą się:					
spadek sprzedaży / spadek przychodów	22,3	36,2	42,5	42,5	26,3
wzrost kosztów	71,5	88,4	52,6	64,4	78,9
zakłócenie w łańcuchu dostaw	70,6	48,8	51,4	34,6	19,3
duże zaburzenia organizacyjne w funkcjonowaniu przedsiębiorstwa	0,7	5,7	34,1	0,0	2,6
problemy z bieżącym finansowaniem	1,4	9,5	0,0	6,8	10,7
nadmierne zapasy	12,3	3,9	2,4	3,4	0,0
zerwaniem umów ze wschodnimi kontrahentami	11,7	0,0	5,6	0,0	0,0
3. Jeżeli w Państwa firmie są zatrudnieni pracownicy z Ukrainy, to czy w związku z wojną w Ukrainie zaobserwowali Państwo w ubiegłym miesiącu:¹					
odpływ pracowników z Ukrainy	18,9	15,1	64,9	9,3	9,8
nieznaczny	18,9	15,1	64,9	9,3	9,8
poważny	0,0	0,0	0,0	0,0	0,0
napływ pracowników z Ukrainy	18,9	15,1	64,9	5,9	12,4
nieznaczny	18,9	15,1	64,9	5,9	12,4
poważny	0,0	0,0	0,0	0,0	0,0
nie dotyczy	77,4	81,1	35,1	90,7	87,6

¹ Dopuszczalne było równoczesne zaznaczenie po jednej odpowiedzi dla każdego z wariantów („odpływ” i „napływ”), w związku z tym suma wariantów może przekroczyć 100%. Odpowiedź „nie dotyczy” zaznaczana była w przypadku, gdy firma nie zatrudnia pracowników z Ukrainy lub nie zaobserwowała w ubiegłym miesiącu ich „odpływu” czy „napływu”.

Tablica 2. Pogłębione pytania o aktualne zagadnienia gospodarcze (dok.)

Pytania					
	Przetwórstwo przemysłowe	Budownictwo	Handel hurtowy	Handel detaliczny	Usługi
RYNEK PRACY					
4. Czy zamierzają Państwo w najbliższych trzech miesiącach:					
w przypadku pracowników niewykwalifikowanych (relatywnie łatwych do zastąpienia) – w porównaniu z aktualną sytuacją:					
zwiększyć zatrudnienie	17,8	5,7	2,8	5,9	0,0
utrzymać zatrudnienie	68,4	77,1	97,2	83,9	94,8
ograniczyć zatrudnienie	13,8	17,2	0,0	10,2	5,2
w przypadku pracowników wykwalifikowanych (relatywnie trudnych do zastąpienia) – w porównaniu z aktualną sytuacją:					
zwiększyć zatrudnienie	24,7	9,7	31,3	0,0	5,7
utrzymać zatrudnienie	69,5	80,3	68,7	89,8	91,7
ograniczyć zatrudnienie	5,8	10,0	0,0	10,2	2,6
5. Które z poniższych czynników i w jakim stopniu wpłyną na poziom wynagrodzenia pracowników w Państwa firmie w najbliższych trzech miesiącach:					
w istotnym stopniu					
utrzymanie realnej wartości wynagrodzeń (podwyżki inflacyjne)	53,6	71,4	16,5	68,8	53,4
sytuacja finansowa firmy	59,7	67,7	17,7	64,3	63,7
utrzymanie konkurencyjnych płac	50,4	24,8	48,2	48,4	20,8
inne	17,0	11,5	44,6	6,8	17,1
w małym stopniu/ brak wpływu					
utrzymanie realnej wartości wynagrodzeń (podwyżki inflacyjne)	37,6	24,7	78,6	22,0	40,9
sytuacja finansowa firmy	22,5	24,8	73,4	32,2	23,9
utrzymanie konkurencyjnych płac	41,3	43,5	12,9	42,4	53,2
inne	43,1	43,6	7,6	67,8	44,1
6. . W jakim stopniu Państwa decyzje w zakresie zatrudnienia i wynagrodzeń w najbliższych trzech miesiącach oparte są:					
w istotnym stopniu					
na podstawie bieżących danych	70,7	79,1	84,3	51,6	66,3
na podstawie oczekiwań dotyczących zmian jakie mogą nastąpić w długim okresie (rok)	46,4	34,2	47,8	65,3	47,1
w małym stopniu/ brak wpływu					
na podstawie bieżących danych	26,0	20,9	15,7	48,4	33,7
na podstawie oczekiwań dotyczących zmian jakie mogą nastąpić w długim okresie (rok)	52,9	65,8	52,2	31,2	48,7

W przypadku cytowania danych Głównego Urzędu Statystycznego prosimy o zamieszczenie informacji: „Źródło danych GUS”, a w przypadku publikowania obliczeń dokonanych na danych opublikowanych przez GUS prosimy o zamieszczenie informacji: „Opracowanie własne na podstawie danych GUS”.

Opracowanie merytoryczne:
Urząd Statystyczny w Zielonej Górze

Dyrektor Roman Fedak
Tel: 68 322 31 12

Rzeczposzechnianie:
Rzecznik Prasowy Prezesa GUS

Karolina Banaszek
Tel: 695 255 011

Wydział Współpracy z Mediami

Tel: 22 608 38 04

e-mail: obslugaprasowa@stat.gov.pl



www.stat.gov.pl



[@GUS_STAT](https://twitter.com/GUS_STAT)



[@GlownyUrzadStatystyczny](https://www.facebook.com/GlownyUrzadStatystyczny)



[gus_stat](https://www.instagram.com/gus_stat)



[glownyurządstatystycznygus](https://www.youtube.com/glownyurządstatystycznygus)



[glownyurządstatystyczny](https://www.linkedin.com/company/glownyurządstatystyczny)

Powiązane opracowania

[Koniunktura gospodarcza w przetwórstwie przemysłowym, budownictwie, handlu i usługach](#)

Informacje sygnałne – opinie formułowane przez jednostki z siedzibą w danym województwie dostępne na stronach Urzędów Statystycznych

[Infografika – Koniunktura gospodarcza w Polsce](#)

[Badanie koniunktury gospodarczej – zeszyt metodologiczny](#)

Temat dostępny w bazach danych

[Dziedzinowa Baza Wiedzy Koniunktura Gospodarcza](#)

[Bank Danych Makroekonomicznych \(BDM\)](#)

Ważniejsze pojęcia dostępne w słowniku

[Koniunktura gospodarcza](#)