

# Koniunktura gospodarcza, opinie formułowane przez jednostki z siedzibą w województwie PODKARPACKIM – wrzesień 2022 r.

Pogłębione pytania o aktualne zagadnienia gospodarcze oraz wpływ wojny w Ukrainie na koniunkturę – oceny i oczekiwania

30.09.2022 r.

↓ -7,2

Wskaźnik ogólnego klimatu koniunktury gospodarczej w przetwórstwie przemysłowym

W większości badanych obszarów przedsiębiorcy we wrześniu oceniają koniunkturę negatywnie. Najbardziej pesymistyczne oceny formułowane są przez prowadzących działalność w zakresie budownictwa. W większości obszarów oceny bieżące („diagnozy”) poprawiły się, natomiast oczekiwania („prognozy”) pogorszyły się.

Do badania za bieżący miesiąc – odpowiedzi udzielane w okresie od 1 do 10 dnia bm. – dołączono moduł pytań diagnozujących wpływ wojny w Ukrainie na koniunkturę gospodarczą oraz dotyczących inwestycji (wyniki w Aneksie).

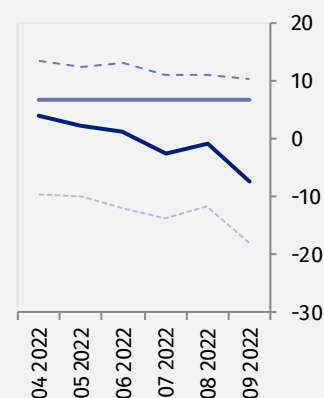
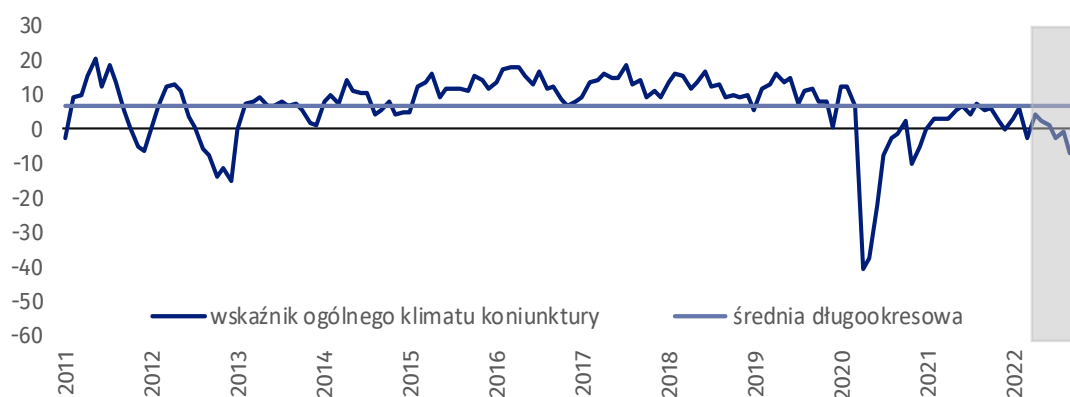
Wskaźnik ogólnego klimatu koniunktury i jego składowe w ostatnich sześciu miesiącach

— wskaźnik ogólnego klimatu koniunktury  
— średnia długookresowa  
- - - poprawa [%]  
- - - - pogorszenie [%]



## Przetwórstwo przemysłowe (wykres 1)

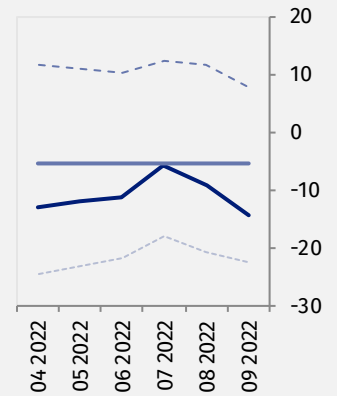
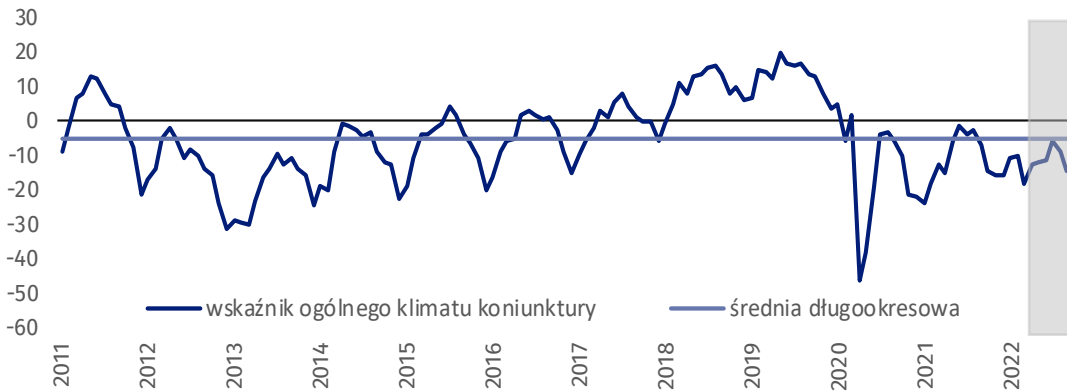
Wskaźnik ogólnego klimatu koniunktury kształtuje się na poziomie minus 7,2, tj. niższym niż przed miesiącem (minus 0,7).





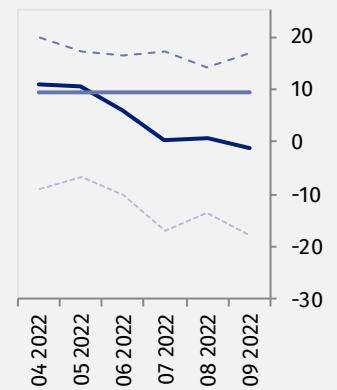
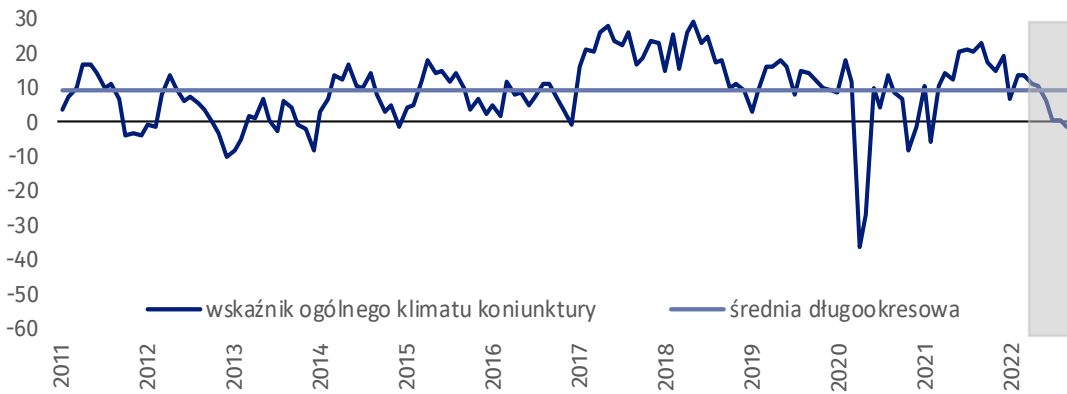
### Budownictwo (wykres 2)

We wrześniu wskaźnik ogólnego klimatu koniunktury kształtuje się na poziomie minus 14,4, tj. niższym niż w sierpniu (minus 9,2).



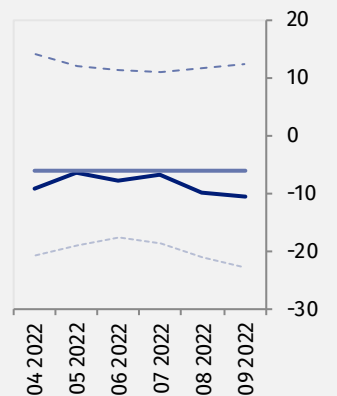
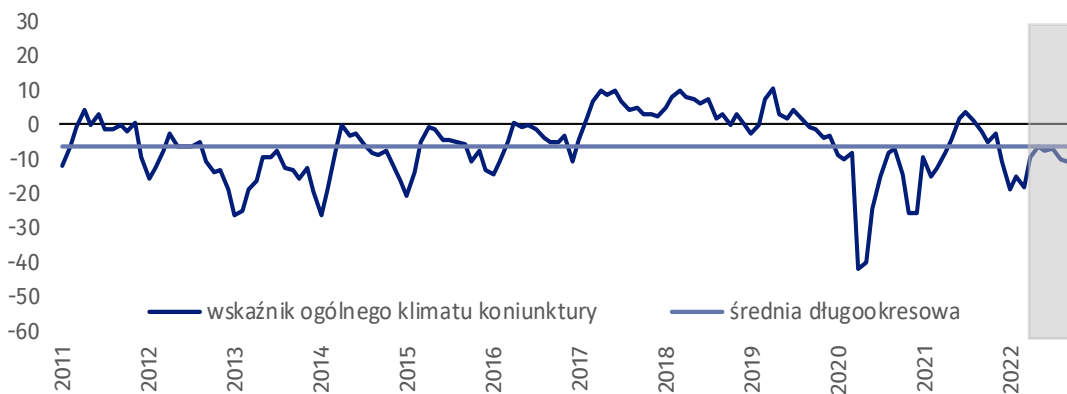
### Handel hurtowy (wykres 3)

We wrześniu wskaźnik ogólnego klimatu koniunktury kształtuje się na poziomie minus 1,2, tj. niższym niż przed miesiącem (plus 0,7).



### Handel detaliczny (wykres 4)

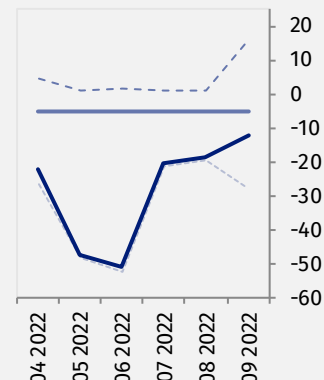
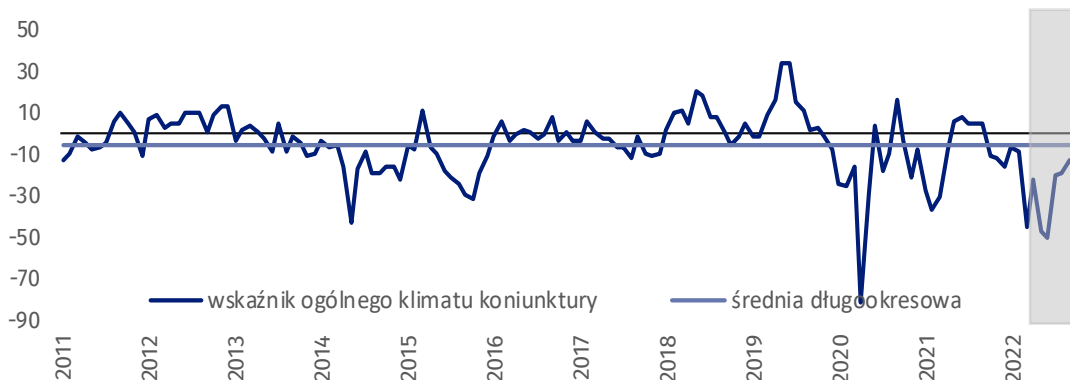
W bieżącym miesiącu wskaźnik ogólnego klimatu koniunktury kształtuje się na poziomie minus 10,5, tj. podobnym jak w sierpniu (minus 10,1), ale niższym niż we wrześniu ostatnich siedmiu lat.





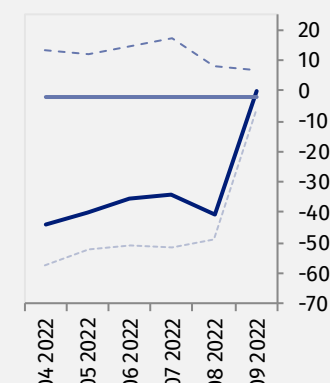
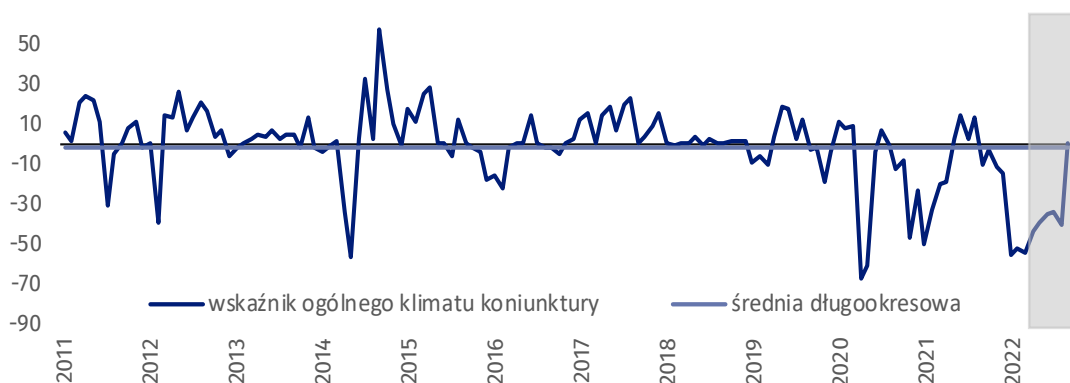
### Transport i gospodarka magazynowa (wykres 5)

We wrześniu wskaźnik ogólnego klimatu koniunktury kształtuje się na poziomie minus 12,4, tj. wyższym niż przed miesiącem (minus 18,7), ale niższym niż we wrześniu ostatnich sześciu lat.



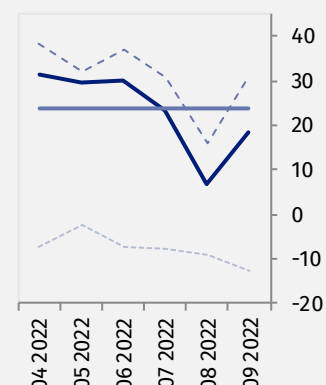
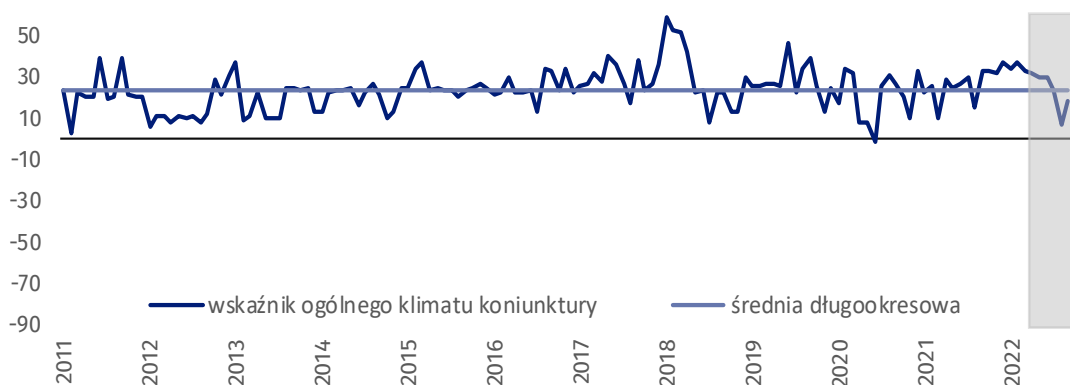
### Zakwaterowanie i gastronomia (wykres 6)

W bieżącym miesiącu wskaźnik ogólnego klimatu koniunktury kształtuje się na poziomie 0,0, tj. wyższym niż w sierpniu (minus 40,7) oraz wyższym niż we wrześniu ostatnich trzech lat.







### Informacja i komunikacja (wykres 7)

Wskaźnik ogólnego klimatu koniunktury kształtuje się na poziomie plus 18,3, tj. wyższym niż w sierpniu (plus 6,9), ale niższym niż we wrześniu ostatnich dziewięciu lat.



**Tablica 1. Wskaźniki ogólnego klimatu koniunktury według rodzaju działalności**






WYSZCZEGÓLNIENIE		Analogiczny miesiąc ubiegłego roku	Ubiegły miesiąc	Bieżący miesiąc	Średnia długookresowa
<b>Przetwórstwo przemysłowe</b> 	wskaźnik ogólnego klimatu koniunktury	5,8	-0,7	<b>-7,2</b>	6,9
	składowa "diagnostyczna" wskaźnika	5,6	4,0	<b>-2,0</b>	7,7
	składowa "prognostyczna" wskaźnika	5,9	-5,4	<b>-12,3</b>	6,0
<b>Budownictwo</b> 	wskaźnik ogólnego klimatu koniunktury	-7,2	-9,2	<b>-14,4</b>	-5,4
	składowa "diagnostyczna" wskaźnika	-6,8	-0,6	<b>-7,7</b>	-5,9
	składowa "prognostyczna" wskaźnika	-7,6	-17,7	<b>-21,1</b>	-4,8
<b>Handel hurtowy</b> 	wskaźnik ogólnego klimatu koniunktury	23,3	0,7	<b>-1,2</b>	9,3
	składowa "diagnostyczna" wskaźnika	25,2	19,9	<b>12,6</b>	15,6
	składowa "prognostyczna" wskaźnika	21,3	-18,6	<b>-14,9</b>	2,9
<b>Handel detaliczny</b> 	wskaźnik ogólnego klimatu koniunktury	-2,0	-10,1	<b>-10,5</b>	-6,1
	składowa "diagnostyczna" wskaźnika	3,6	-2,8	<b>-0,7</b>	-3,2
	składowa "prognostyczna" wskaźnika	-7,6	-17,4	<b>-20,3</b>	-9,1
<b>Transport i gospodarka magazynowa</b> 	wskaźnik ogólnego klimatu koniunktury	4,9	-18,7	<b>-12,4</b>	-5,5
	składowa "diagnostyczna" wskaźnika	10,4	-23,2	<b>6,3</b>	-1,9
	składowa "prognostyczna" wskaźnika	-0,7	-14,1	<b>-31,1</b>	-9,1
<b>Zakwaterowanie i gastronomia</b> 	wskaźnik ogólnego klimatu koniunktury	-10,5	-40,7	<b>0,0</b>	-2,1
	składowa "diagnostyczna" wskaźnika	-13,9	-32,4	<b>9,9</b>	-8,8
	składowa "prognostyczna" wskaźnika	-7,0	-48,9	<b>-9,9</b>	4,5
<b>Informacja i komunikacja</b> 	wskaźnik ogólnego klimatu koniunktury	32,5	6,9	<b>18,3</b>	23,9
	składowa "diagnostyczna" wskaźnika	67,1	29,9	<b>48,2</b>	44,0
	składowa "prognostyczna" wskaźnika	-2,1	-16,1	<b>-11,6</b>	3,8

## Aneks

# Pogłębione pytania o aktualne zagadnienia gospodarcze oraz wpływ wojny w Ukrainie na koniunkturę – oceny i oczekiwania






Badanie zostało przeprowadzone od 1 do 10 dnia bieżącego miesiąca na próbie jednostek przemysłowych, budowlanych, handlowych i usługowych. Pytania zostały podzielone na dwie sekcje – pytań dotyczących wpływu wojny w Ukrainie na koniunkturę gospodarczą oraz pytań dotyczących inwestycji. Odpowiedzi na cały dodatkowy blok pytań są udzielane na zasadzie dobrowolności. W poniższej tabeli we wszystkich pytaniach prezentowany jest procent (ważony) odpowiedzi respondentów na dany wariant. Dane zostały zagregowane zgodnie z metodologią agregacji (ważenia) stosowaną standardowo w badaniu koniunktury gospodarczej.

**Tablica 2. Pogłębione pytania o aktualne zagadnienia gospodarcze**

Pytania	 Przetwórstwo przemysłowe	 Budownictwo	 Handel hurtowy	 Handel detaliczny	 Usługi
<b>PYTANIA O WPŁYW WOJNY W UKRAINIE</b>					
<b>1. Negatywne skutki wojny w Ukrainie i jej konsekwencje dla prowadzonej przez Państwa firmę działalności gospodarczej będą w bieżącym miesiącu:</b>					
brak negatywnych skutków	12,9	14,3	4,6	2,3	22,1
nieznaczne	60,3	55,7	59,5	82,7	57,1
poważne	22,4	21,7	4,6	2,3	12,0
zagrożające stabilności firmy	4,4	8,3	31,3	12,7	8,8
suma (brak negatywnych skutków + nieznaczne)	73,2	70,0	64,1	85,0	79,2
suma (poważne + zagrożające stabilności firmy)	26,8	30,0	35,9	15,0	20,8
<b>2. Z zaobserwowanych w ostatnim miesiącu negatywnych skutków wojny w Ukrainie najbardziej do Państwa firmy odnoszą się:</b>					
spadek sprzedaży – spadek przychodów	18,7	18,3	13,1	30,0	15,0
wzrost kosztów	77,1	93,2	75,4	59,8	86,9
zakłócenie w łańcuchu dostaw	51,9	45,1	47,0	17,3	13,6
duże zaburzenia organizacyjne w funkcjonowaniu przedsiębiorstwa	0,0	0,0	2,8	0,0	3,0
problemy z bieżącym finansowaniem	1,0	10,9	0,0	3,4	7,6
nadmierne zapasy	6,6	0,0	0,0	3,4	3,0
zerwanie umów ze wschodnimi kontrahentami	12,6	0,0	36,9	3,4	8,5
<b>3. Jeżeli w Państwa firmie są zatrudnieni pracownicy z Ukrainy, to czy w związku z wojną w Ukrainie zaobserwowali Państwo w ubiegłym miesiącu:<sup>1</sup></b>					
odpływ pracowników z Ukrainy	21,8	17,8	0,0	9,3	26,1
nieznaczny	21,8	17,8	0,0	9,3	26,1
poważny	0,0	0,0	0,0	0,0	0,0
napływ pracowników z Ukrainy	21,8	17,8	0,0	9,3	27,7
nieznaczny	21,8	17,8	0,0	9,3	24,7
poważny	0,0	0,0	0,0	0,0	3,0
nie dotyczy	69,4	76,5	100,0	73,6	69,3

<sup>1</sup> Dopuszczalne było równoczesne zaznaczenie po jednej odpowiedzi dla każdego z wariantów („odpływ” i „napływ”), w związku z tym suma wariantów może przekroczyć 100%. Odpowiedź „nie dotyczy” zaznaczana była w przypadku, gdy firma nie zatrudnia pracowników z Ukrainy lub nie zaobserwowała w ubiegłym miesiącu ich „odpływu” czy „napływu”.

**Tablica 2. Pogłębione pytania o aktualne zagadnienia gospodarcze (dok.)**

Pytania					
	Przetwórstwo przemysłowe	Budownictwo	Handel hurtowy	Handel detaliczny	Usługi
<b>PYTANIA O INWESTYCJE</b>					
<b>4. Jakież są Państwa aktualne przewidywania, co do poziomu inwestycji Państwa firmy w 2022 r. w odniesieniu do inwestycji zrealizowanych w 2021 r.:</b>					
spadek poziomu inwestycji	48,3	49,5	33,1	27,2	24,0
nieznaczny	22,6	37,2	0,0	21,3	16,4
poważny	25,7	12,3	33,1	5,9	7,6
utrzymanie poziomu inwestycji	27,8	47,1	62,3	58,7	60,3
wzrost poziomu inwestycji	23,9	3,4	4,6	14,1	15,7
nieznaczny	16,3	3,4	2,8	14,1	12,0
poważny	7,6	0,0	1,8	0,0	3,7
<b>5. Które z poniższych czynników w największym stopniu wpływają na ograniczenie skali inwestycji Państwa firmy w bieżącym roku:</b>					
wysokie koszty realizacji inwestycji	64,5	88,2	81,9	42,7	75,5
trudności w pozyskaniu zewnętrznych źródeł finansowania	17,1	13,3	43,3	10,4	10,6
długotrwałe procedury uzyskania zgody na inwestycje	12,9	9,8	69,0	0,0	0,0
problemy z zatrudnieniem pracowników	12,9	33,3	0,0	0,0	6,0
zerwane łańcuchy dostaw	12,9	22,6	31,3	16,1	0,0
wysoka inflacja	61,2	86,5	79,0	70,4	68,0
niejasne, niespójne i niestabilne przepisy prawne	41,0	35,1	36,7	20,9	25,8
niepewna sytuacja makroekonomiczna	38,4	66,2	72,8	35,7	25,8
niedostateczny popyt na produkty/ usługi oferowane przez firmę	21,5	20,9	2,8	5,7	9,2
firma nie odczuwa ograniczeń	17,3	4,9	0,0	4,6	0,0

W przypadku cytowania danych Głównego Urzędu Statystycznego prosimy o zamieszczenie informacji: „Źródło danych GUS”, a w przypadku publikowania obliczeń dokonanych na danych opublikowanych przez GUS prosimy o zamieszczenie informacji: „Opracowanie własne na podstawie danych GUS”.

Opracowanie merytoryczne:  
**Urząd Statystyczny w Zielonej Górze**

**Dyrektor Roman Fedak**  
Tel: 68 322 31 12

Rzeczposzechnianie:  
**Rzecznik Prasowy Prezesa GUS**

**Karolina Banaszek**  
Tel: 695 255 011

### **Wydział Współpracy z Mediami**


Tel: 22 608 38 04

**e-mail: [obslugaprasowa@stat.gov.pl](mailto:obslugaprasowa@stat.gov.pl)**


 [www.stat.gov.pl](http://www.stat.gov.pl)

 [@GUS\\_STAT](https://twitter.com/GUS_STAT)

 [@GlownyUrzadStatystyczny](https://www.facebook.com/GlownyUrzadStatystyczny)

 [gus\\_stat](https://www.instagram.com/gus_stat)

 [glownyurządstatystycznygus](https://www.youtube.com/glownyurządstatystycznygus)

 [glownyurządstatystyczny](https://www.linkedin.com/company/glownyurządstatystyczny)

### **Powiązane opracowania**

[Koniunktura gospodarcza w przetwórstwie przemysłowym, budownictwie, handlu i usługach](#)

Informacje sygnałne – opinie formułowane przez jednostki z siedzibą w danym województwie dostępne na stronach Urzędów Statystycznych

[Infografika – Koniunktura gospodarcza w Polsce](#)

[Badanie koniunktury gospodarczej – zeszyt metodologiczny](#)

### **Temat dostępny w bazach danych**

[Dziedzina Baza Wiedzy Koniunktura Gospodarcza](#)

[Bank Danych Makroekonomicznych \(BDM\)](#)

### **Ważniejsze pojęcia dostępne w słowniku**

[Koniunktura gospodarcza](#)