

Koniunktura gospodarcza, opinie formułowane przez jednostki z siedzibą w województwie PODKARPACKIM – październik 2022 r.

Pogłębione pytania o aktualne zagadnienia gospodarcze oraz wpływ wojny w Ukrainie na koniunkturę – oceny i oczekiwania

31.10.2022 r.

↔ -7,5

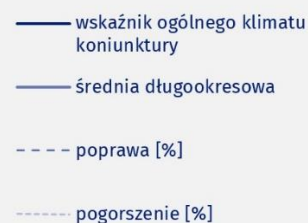
Wskaźnik ogólnego klimatu koniunktury gospodarczej w przetwórstwie przemysłowym

W październiku w większości badanych obszarów przedsiębiorcy oceniają koniunkturę gorzej niż we wrześniu. Największe pogorszenie ogólnego klimatu koniunktury nastąpiło w sekcji handel detaliczny. Wzrost jedynie wskaźnik w zakwaterowaniu i gastronomii oraz w informacji i komunikacji. W przetwórstwie przemysłowym oraz transporcie i gospodarce magazynowej wskaźnik ogólnego klimatu koniunktury jest na

podobnym poziomie jak przed miesiącem.

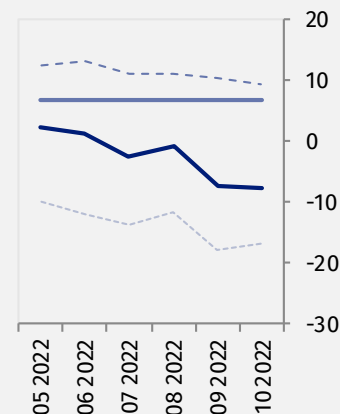
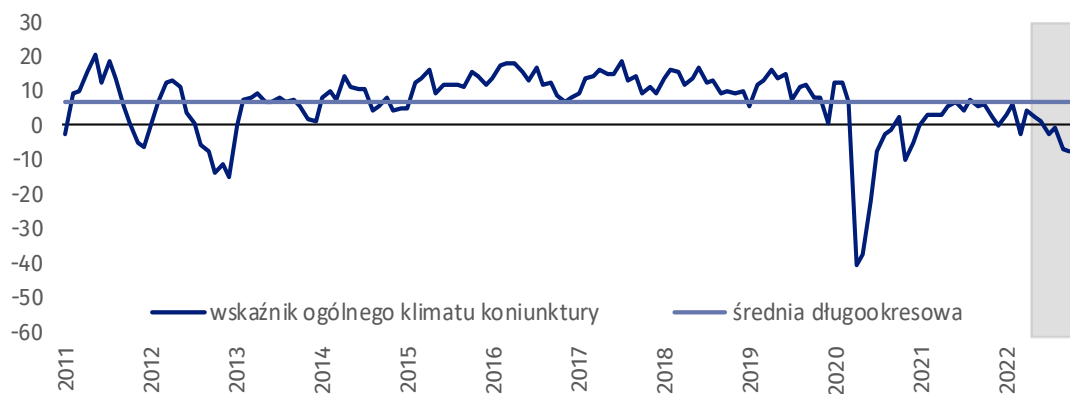
Do badania za bieżący miesiąc – odpowiedzi udzielane w okresie od 1 do 10 dnia bm. – dołączono moduł pytań diagnozujących wpływ wojny w Ukrainie na koniunkturę gospodarczą oraz dotyczących procesów cenowych (wyniki w Aneksie).

Wskaźnik ogólnego klimatu koniunktury i jego składowe w ostatnich sześciu miesiącach



Przetwórstwo przemysłowe (wykres 1)

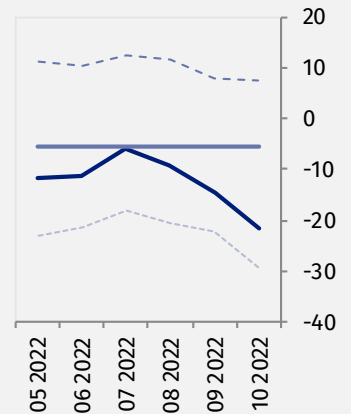
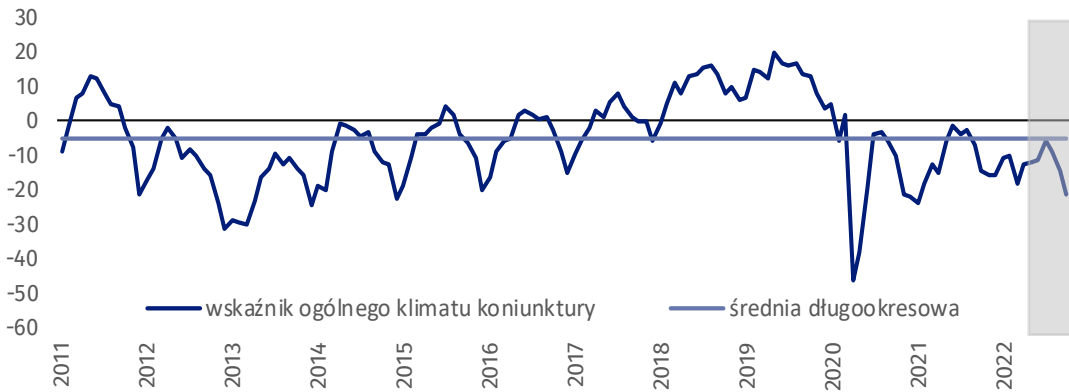
Wskaźnik ogólnego klimatu koniunktury kształtuje się na poziomie minus 7,5, tj. podobnym jak przed miesiącem (minus 7,2).





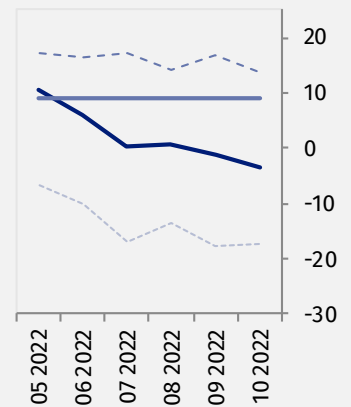
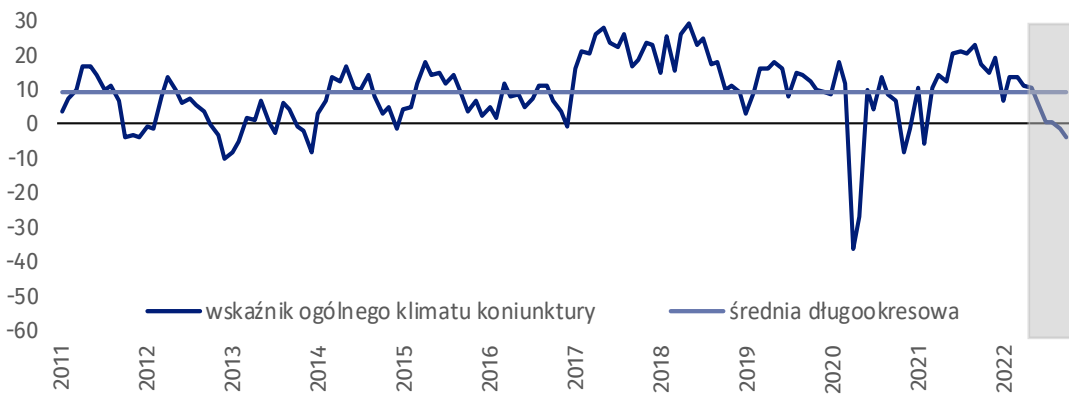
Budownictwo (wykres 2)

W październiku wskaźnik ogólnego klimatu koniunktury kształtuje się na poziomie minus 21,6, tj. niższym niż we wrześniu (minus 14,4).



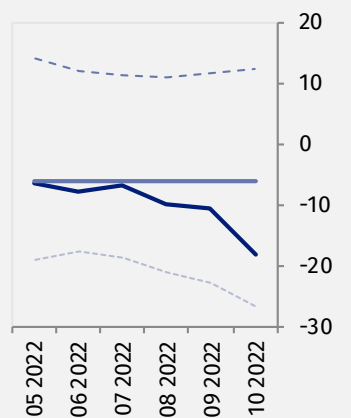
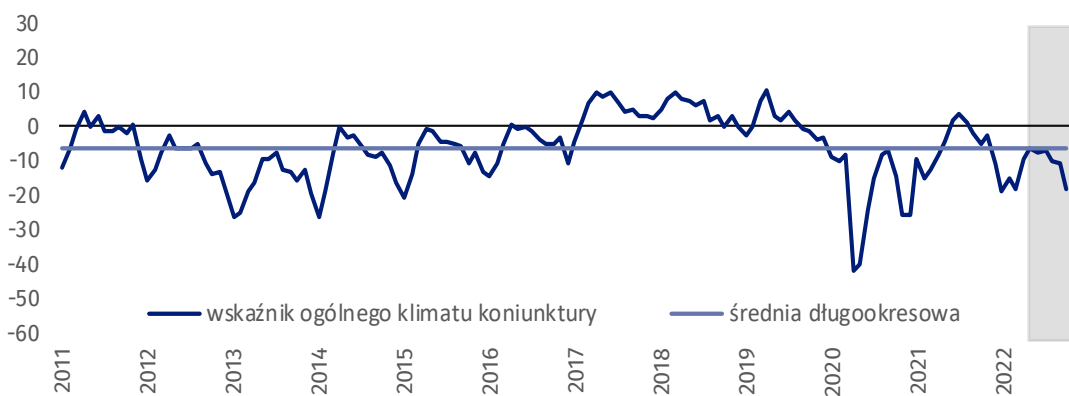
Handel hurtowy (wykres 3)

W październiku wskaźnik ogólnego klimatu koniunktury kształtuje się na poziomie minus 3,6, tj. niższym niż przed miesiącem (minus 1,2).



Handel detaliczny (wykres 4)

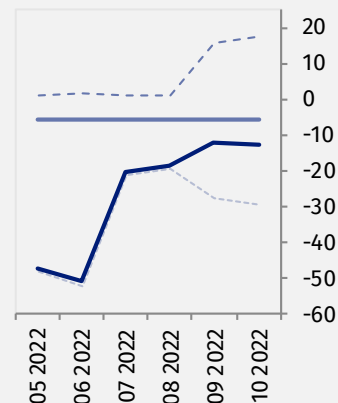
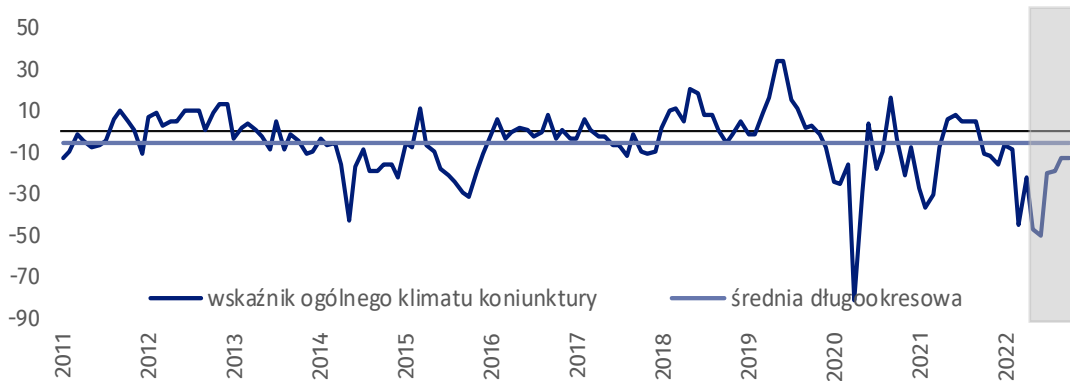
W bieżącym miesiącu wskaźnik ogólnego klimatu koniunktury kształtuje się na poziomie minus 18,2, tj. niższym niż we wrześniu (minus 10,5).





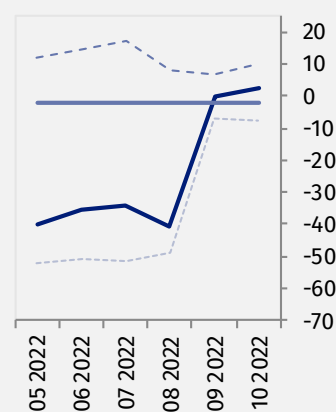
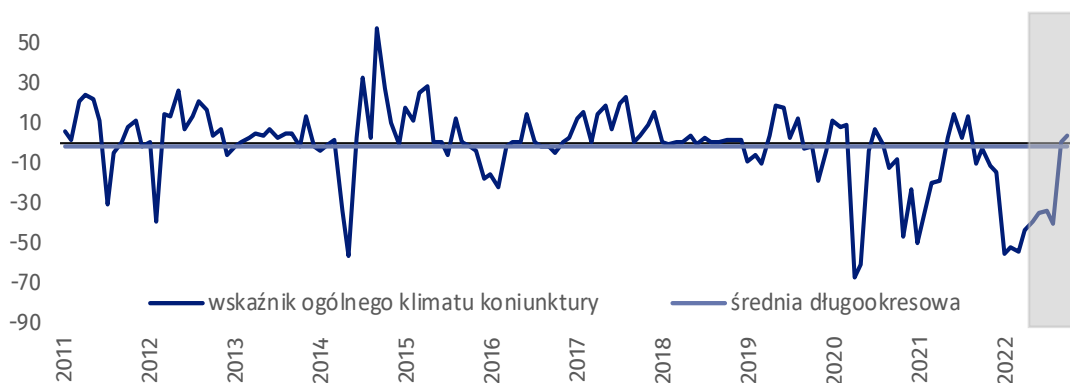
Transport i gospodarka magazynowa (wykres 5)

W październiku wskaźnik ogólnego klimatu koniunktury kształtuje się na poziomie minus 12,6, tj. podobnym jak przed miesiącem (minus 12,4).



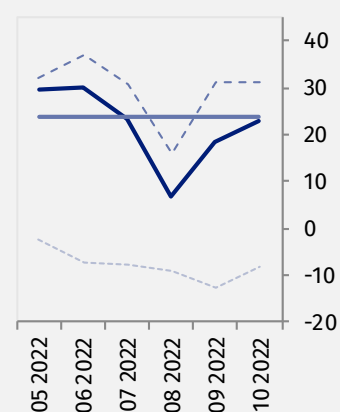
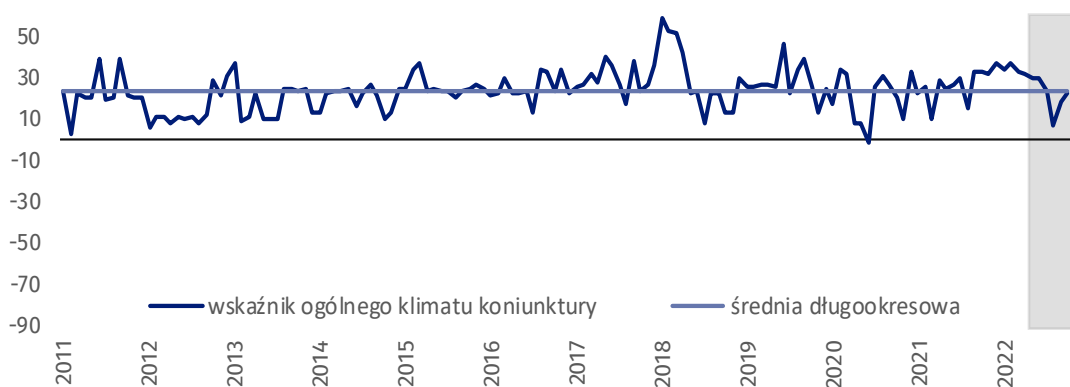
Zakwaterowanie i gastronomia (wykres 6)

W bieżącym miesiącu wskaźnik ogólnego klimatu koniunktury kształtuje się na poziomie plus 2,9, tj. wyższym niż we wrześniu (0,0).




Informacja i komunikacja (wykres 7)

Wskaźnik ogólnego klimatu koniunktury kształtuje się na poziomie plus 23,0, tj. wyższym niż we wrześniu (plus 18,3).



Tablica 1. Wskaźniki ogólnego klimatu koniunktury według rodzaju działalności






WYSZCZEGÓLNIENIE		Analogiczny miesiąc ubiegłego roku	Ubiegły miesiąc	Bieżący miesiąc	Średnia długookresowa
Przetwórstwo przemysłowe 	wskaźnik ogólnego klimatu koniunktury	6,4	-7,2	-7,5	6,8
	składowa "diagnostyczna" wskaźnika	7,1	-2,0	-2,7	7,6
	składowa "prognostyczna" wskaźnika	5,7	-12,3	-12,3	5,9
Budownictwo 	wskaźnik ogólnego klimatu koniunktury	-14,4	-14,4	-21,6	-5,5
	składowa "diagnostyczna" wskaźnika	-14,1	-7,7	-12,7	-5,9
	składowa "prognostyczna" wskaźnika	-14,6	-21,1	-30,5	-5,0
Handel hurtowy 	wskaźnik ogólnego klimatu koniunktury	17,4	-1,2	-3,6	9,2
	składowa "diagnostyczna" wskaźnika	25,3	12,6	14,5	15,6
	składowa "prognostyczna" wskaźnika	9,4	-14,9	-21,6	2,8
Handel detaliczny 	wskaźnik ogólnego klimatu koniunktury	-5,1	-10,5	-18,2	-6,2
	składowa "diagnostyczna" wskaźnika	-0,3	-0,7	-8,6	-3,2
	składowa "prognostyczna" wskaźnika	-9,8	-20,3	-27,8	-9,2
Transport i gospodarka magazynowa 	wskaźnik ogólnego klimatu koniunktury	-10,5	-12,4	-12,6	-5,5
	składowa "diagnostyczna" wskaźnika	-1,0	6,3	8,5	-1,8
	składowa "prognostyczna" wskaźnika	-19,9	-31,1	-33,6	-9,3
Zakwaterowanie i gastronomia 	wskaźnik ogólnego klimatu koniunktury	-3,5	0,0	2,9	-2,1
	składowa "diagnostyczna" wskaźnika	-4,6	9,9	17,7	-8,6
	składowa "prognostyczna" wskaźnika	-2,4	-9,9	-11,9	4,4
Informacja i komunikacja 	wskaźnik ogólnego klimatu koniunktury	32,7	18,3	23,0	23,9
	składowa "diagnostyczna" wskaźnika	65,3	48,2	59,8	44,1
	składowa "prognostyczna" wskaźnika	0,0	-11,6	-13,8	3,6

Aneks

Pogłębione pytania o aktualne zagadnienia gospodarcze oraz wpływ wojny w Ukrainie na koniunkturę – oceny i oczekiwania






Badanie zostało przeprowadzone od 1 do 10 dnia bieżącego miesiąca na próbie jednostek przemysłowych, budowlanych, handlowych i usługowych. Pytania zostały podzielone na dwie sekcje – pytań dotyczących wpływu wojny w Ukrainie na koniunkturę gospodarczą oraz pytań dotyczących procesów cenowych. Odpowiedzi na cały dodatkowy blok pytań są udzielane na zasadzie dobrowolności. W poniższej tabeli we wszystkich pytaniach prezentowany jest procent (ważony) odpowiedzi respondentów na dany wariant. Dane zostały zagregowane zgodnie z metodologią agregacji (ważenia) stosowaną standardowo w badaniu koniunktury gospodarczej.

Tablica 2. Pogłębione pytania o aktualne zagadnienia gospodarcze

Pytania	 Przetwórstwo przemysłowe	 Budownictwo	 Handel hurtowy	 Handel detaliczny	 Usługi
PYTANIA O WPŁYW WOJNY W UKRAINIE					
1. Negatywne skutki wojny w Ukrainie i jej konsekwencje dla prowadzonej przez Państwa firmę działalności gospodarczej będą w bieżącym miesiącu:					
brak negatywnych skutków	13,1	9,1	1,8	3,4	17,6
nieznaczne	57,4	52,9	83,3	67,1	65,1
poważne	29,5	23,9	14,9	16,8	7,0
zagrożające stabilności firmy	0,0	14,1	0,0	12,7	10,3
suma (brak negatywnych skutków + nieznaczne)	70,5	62,0	85,1	70,5	82,7
suma (poważne + zagrożające stabilności firmy)	29,5	38,0	14,9	29,5	17,3
2. Z zaobserwowanych w ostatnim miesiącu negatywnych skutków wojny w Ukrainie najbardziej do Państwa firmy odnoszą się:					
spadek sprzedaży / spadek przychodów	19,7	23,9	21,9	23,9	15,7
wzrost kosztów	70,9	94,6	89,9	65,4	89,5
zakończenie w łańcuchu dostaw	54,2	47,9	10,7	21,0	11,4
duże zaburzenia organizacyjne w funkcjonowaniu przedsiębiorstwa	0,0	0,0	0,0	2,9	0,0
problemy z bieżącym finansowaniem	0,0	10,4	43,8	0,0	2,3
nadmierne zapasy	5,5	0,0	0,0	6,3	0,0
zerwanie umów ze wschodnimi kontrahentami	19,2	0,0	4,7	2,9	2,3
3. Jeżeli w Państwa firmie są zatrudnieni pracownicy z Ukrainy, to czy w związku z wojną w Ukrainie zaobserwowali Państwo w ubiegłym miesiącu:¹					
odpływ pracowników z Ukrainy	13,1	24,5	33,1	9,3	27,2
nieznaczny	13,1	24,5	33,1	9,3	27,2
poważny	0,0	0,0	0,0	0,0	0,0
napływ pracowników z Ukrainy	21,8	24,5	33,1	9,3	27,1
nieznaczny	21,8	24,5	33,1	9,3	24,8
poważny	0,0	0,0	0,0	0,0	2,3
nie dotyczy	78,2	75,5	66,9	73,6	72,8

¹ Dopuszczalne było równoczesne zaznaczenie po jednej odpowiedzi dla każdego z wariantów („odpływ” i „napływ”), w związku z tym suma wariantów może przekroczyć 100%. Odpowiedź „nie dotyczy” zaznaczana była w przypadku, gdy firma nie zatrudnia pracowników z Ukrainy lub nie zaobserwowała w ubiegłym miesiącu ich „odpływu” czy „napływu”.

Tablica 2. Pogłębione pytania o aktualne zagadnienia gospodarcze (dok.)

Pytania					
	Przetwórstwo przemysłowe	Budownictwo	Handel hurtowy	Handel detaliczny	Usługi
PROCESY CENOWE					
4. Jak Państwa zdaniem kształtować się będą ceny usług/materiałów/surowców wykorzystywanych przez Państwa firmę w ramach prowadzonej działalności gospodarczej?					
w krótkim okresie (1-3 miesiące) - w porównaniu z aktualną sytuacją					
wzrosną szybciej	43,1	71,7	20,8	60,0	69,5
wzrosną wolniej	38,9	24,5	14,8	20,3	20,2
ustabilizują się	18,0	1,9	62,6	19,7	5,6
spadną	0,0	1,9	1,8	0,0	4,7
w dłuższym okresie (najbliższe 12 miesięcy) - w porównaniu z aktualną sytuacją					
wzrosną szybciej	27,3	64,3	21,4	50,7	61,2
wzrosną wolniej	36,3	27,6	39,1	29,6	26,9
ustabilizują się	36,4	6,3	39,5	19,7	4,9
spadną	0,0	1,8	0,0	0,0	7,0
5. Które z poniższych czynników w największym stopniu wpłyną na koszty funkcjonowania Państwa firmy w okresie najbliższego kwartału?					
wzrost kosztów					
ceny energii i paliw	94,8	96,3	100,0	82,9	100,0
ceny czynszu, najmu lokali, itp.	60,0	57,5	85,2	52,5	65,6
ceny komponentów i usług	88,7	84,5	98,2	66,7	71,2
koszty zatrudnienia	86,1	94,4	88,8	76,9	78,5
ceny importu bezpośredniego	70,5	40,4	31,5	34,7	28,9
zmiany w przepisach i wymogach prawnych	56,5	76,6	85,7	46,5	47,1
koszty finansowania (kredyty, pożyczki, itp.)	63,4	78,5	89,9	44,1	58,9
inne	52,1	44,6	37,2	32,2	33,4
spadek kosztów					
ceny energii i paliw	5,2	0,0	0,0	0,0	0,0
ceny czynszu, najmu lokali, itp.	0,9	0,0	0,0	3,4	2,3
ceny komponentów i usług	4,3	0,0	1,8	0,0	0,0
koszty zatrudnienia	0,0	0,0	0,0	0,0	0,0
ceny importu bezpośredniego	0,0	0,0	31,3	0,0	4,7
zmiany w przepisach i wymogach prawnych	0,0	0,0	0,0	0,0	0,0
koszty finansowania (kredyty, pożyczki, itp.)	4,4	0,0	0,0	0,0	0,0
inne	0,0	0,0	0,0	0,0	2,3
6. Czy obserwowane i przewidywane zmiany w warunkach finansowania przedsiębiorstwa (koszty kredytów bankowych i ich dostępność, kredyt kupiecki, odroczone płatności, itp.) spowodują, w najbliższych 12 miesiącach, w przypadku:					
decyzji inwestycyjnych					
odłożenie	40,8	55,1	78,1	34,7	34,8
przyspieszenie	8,7	0,0	0,0	0,0	10,6
nie mam zdania	50,5	44,9	21,9	65,3	54,6
produkcji /sprzedaży					
ograniczenie	38,3	64,4	85,2	32,1	25,5
wzrost	9,6	1,8	0,0	3,4	5,0
nie mam zdania	52,1	33,8	14,8	64,5	69,5
zatrudnienia					
ograniczenie	43,5	61,2	81,0	37,1	33,1
wzrost	4,4	0,0	0,0	0,0	5,6
nie mam zdania	52,1	38,8	19,0	62,9	61,3

W przypadku cytowania danych Głównego Urzędu Statystycznego prosimy o zamieszczenie informacji: „Źródło danych GUS”, a w przypadku publikowania obliczeń dokonanych na danych opublikowanych przez GUS prosimy o zamieszczenie informacji: „Opracowanie własne na podstawie danych GUS”.

Opracowanie merytoryczne:
Urząd Statystyczny w Zielonej Górze

Dyrektor Roman Fedak
Tel: 68 322 31 12

Rzeczposzechnianie:
Rzecznik Prasowy Prezesa GUS

Karolina Banaszek
Tel: 695 255 011

Wydział Współpracy z Mediami

Tel: 22 608 38 04

e-mail: obslugaprasowa@stat.gov.pl



www.stat.gov.pl



[@GUS_STAT](https://twitter.com/GUS_STAT)



[@GlownyUrzadStatystyczny](https://www.facebook.com/GlownyUrzadStatystyczny)



[gus_stat](https://www.instagram.com/gus_stat)



[glownyurządstatystycznygus](https://www.youtube.com/glownyurządstatystycznygus)



[glownyurządstatystyczny](https://www.linkedin.com/company/glownyurządstatystyczny)

Powiązane opracowania

[Koniunktura gospodarcza w przetwórstwie przemysłowym, budownictwie, handlu i usługach](#)

Informacje sygnałne – opinie formułowane przez jednostki z siedzibą w danym województwie dostępne na stronach Urzędów Statystycznych

[Infografika – Koniunktura gospodarcza w Polsce](#)

[Badanie koniunktury gospodarczej – zeszyt metodologiczny](#)

Temat dostępny w bazach danych

[Dziedzinowa Baza Wiedzy Koniunktura Gospodarcza](#)

[Bank Danych Makroekonomicznych \(BDM\)](#)

Ważniejsze pojęcia dostępne w słowniku

[Koniunktura gospodarcza](#)