

# Koniunktura gospodarcza, opinie formułowane przez jednostki z siedzibą w województwie PODKARPACKIM – listopad 2022 r.

## Pogłębione pytania o aktualne zagadnienia gospodarcze oraz wpływ wojny w Ukrainie na koniunkturę – oceny i oczekiwania

30.11.2022 r.

↓ -11,2

Wskaźnik ogólnego klimatu koniunktury gospodarczej w przetwórstwie przemysłowym

W listopadzie poprawa nastrojów była widoczna w ocenie koniunktury wyrażonej przez podmioty w sekcjach: budownictwo, handel detaliczny, transport i gospodarka magazynowa. W przypadku tej ostatniej wskaźnik był wyższy o 8,6 p. proc. w stosunku do poprzedniego miesiąca. Największy spadek, o 4,7 p. proc., odnotowano dla wskaźnika w sekcji informacja i komunikacja. Obecna wartość tego wskaźnika to 18,3. Tylko

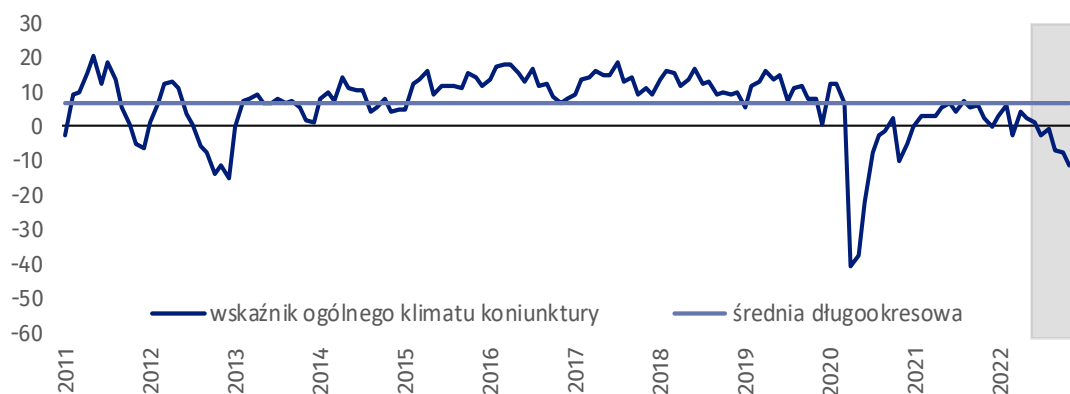
w przypadku zakwaterowania i gastronomii przedsiębiorcy ocenili koniunkturę podobnie jak w poprzednim miesiącu.

Do badania za bieżący miesiąc – odpowiedzi udzielane w okresie od 1 do 10 dnia bm. – dołączono moduł pytań diagnozujących wpływ wojny w Ukrainie na koniunkturę gospodarczą oraz sytuację na rynku pracy (wyniki w Aneksie).

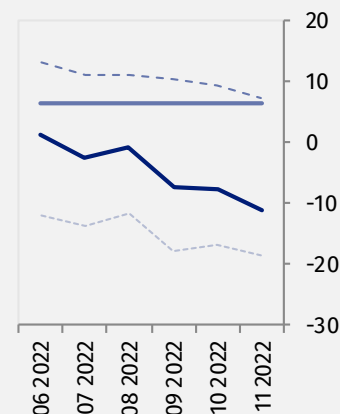
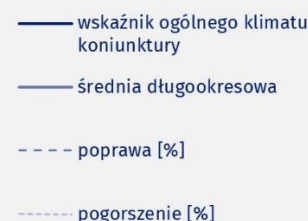


### Przetwórstwo przemysłowe (wykres 1)

Wskaźnik ogólnego klimatu koniunktury kształtuje się na poziomie minus 11,2, tj. niższym niż przed miesiącem (minus 7,5).



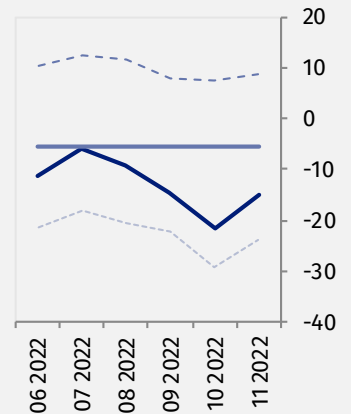
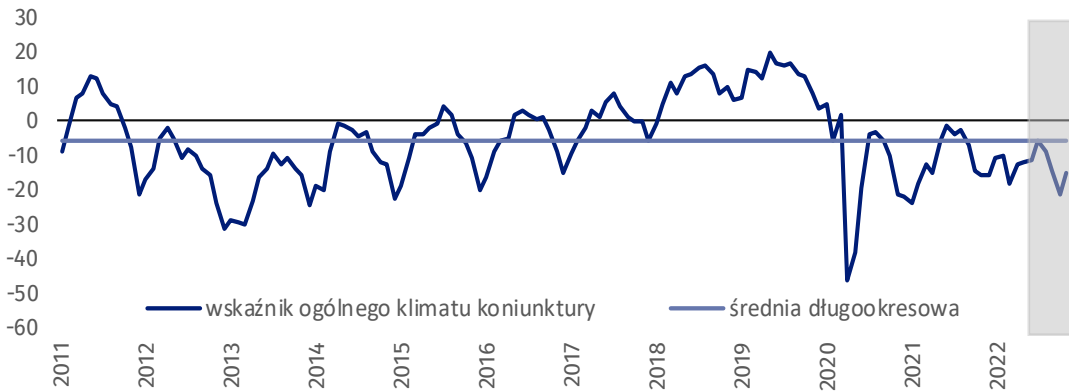
Wskaźnik ogólnego klimatu koniunktury i jego składowe w ostatnich sześciu miesiącach





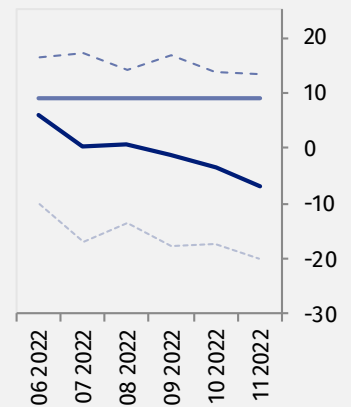
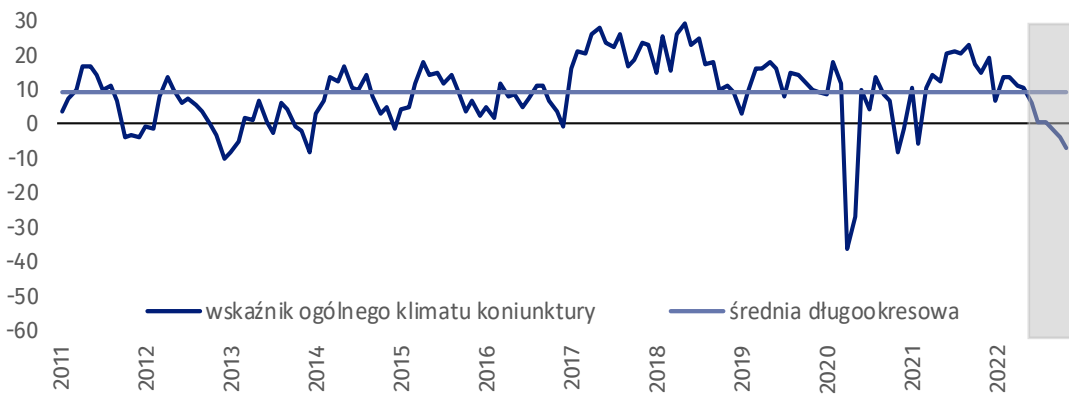
### Budownictwo (wykres 2)

W listopadzie wskaźnik ogólnego klimatu koniunktury kształtuje się na poziomie minus 15,1, tj. wyższym niż w październiku (minus 21,6).



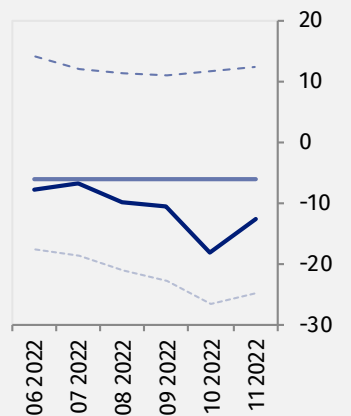
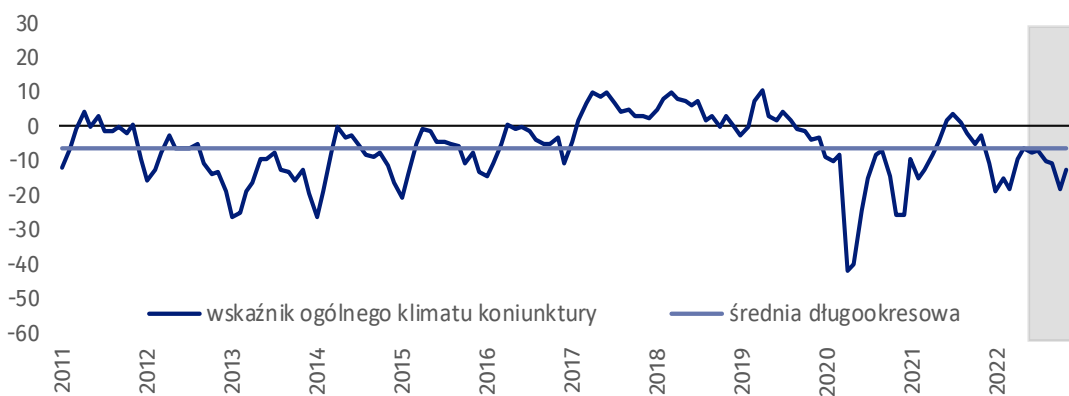
### Handel hurtowy (wykres 3)

W listopadzie wskaźnik ogólnego klimatu koniunktury kształtuje się na poziomie minus 6,8, tj. niższym niż przed miesiącem (minus 3,6).



### Handel detaliczny (wykres 4)

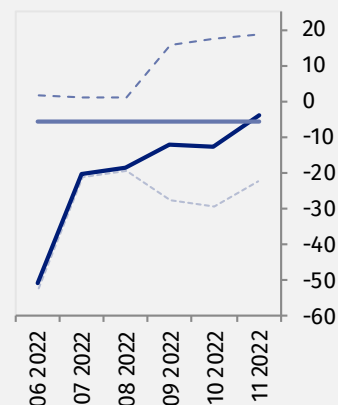
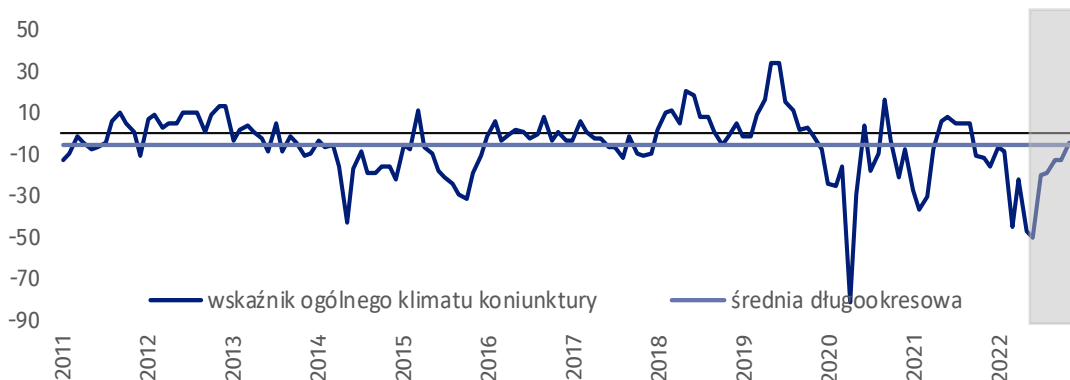
W bieżącym miesiącu wskaźnik ogólnego klimatu koniunktury kształtuje się na poziomie minus 12,7, tj. wyższym niż w październiku (minus 18,2).





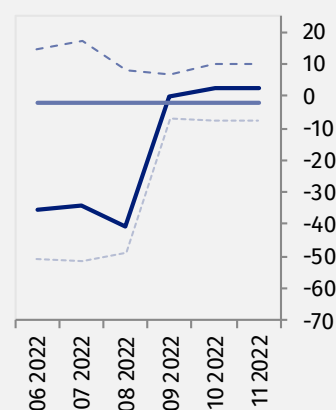
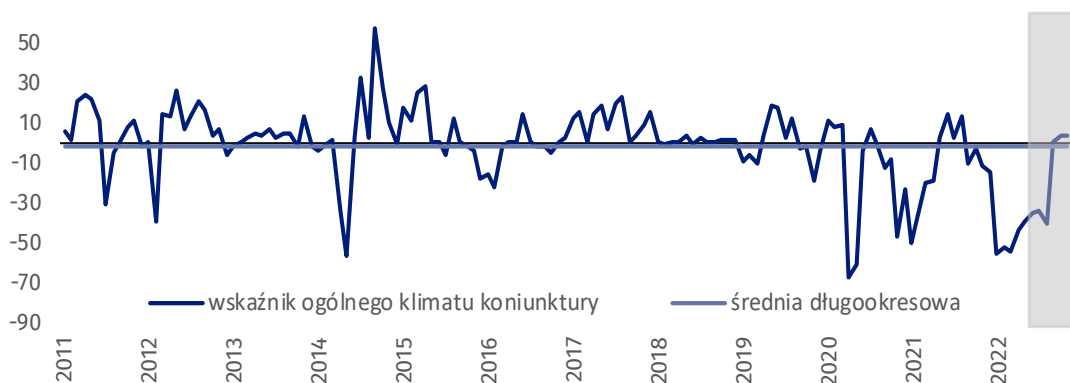
### Transport i gospodarka magazynowa (wykres 5)

W listopadzie wskaźnik ogólnego klimatu koniunktury kształtuje się na poziomie minus 4,0, tj. wyższym niż przed miesiącem (minus 12,6).



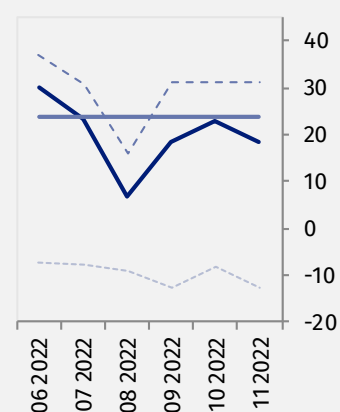
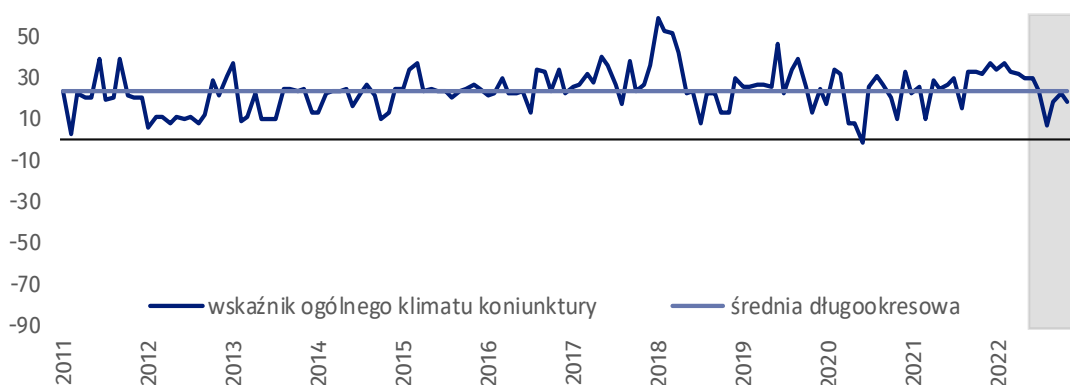
### Zakwaterowanie i gastronomia (wykres 6)

W bieżącym miesiącu wskaźnik ogólnego klimatu koniunktury kształtuje się na poziomie plus 2,9, tj. takim samym jak w październiku (plus 2,9).







### Informacja i komunikacja (wykres 7)

Wskaźnik ogólnego klimatu koniunktury kształtuje się na poziomie plus 18,3, tj. niższym niż w październiku (plus 23,0).



**Tablica 1. Wskaźniki ogólnego klimatu koniunktury według rodzaju działalności**






WYSZCZEGÓLNIENIE		Analogiczny miesiąc ubiegłego roku	Ubiegły miesiąc	<b>Bieżący miesiąc</b>	Średnia długookresowa
<b>Przetwórstwo przemysłowe</b> 	wskaźnik ogólnego klimatu koniunktury	2,6	-7,5	<b>-11,2</b>	6,7
	składowa "diagnostyczna" wskaźnika	7,2	-2,7	<b>-2,8</b>	7,5
	składowa "prognostyczna" wskaźnika	-2,1	-12,3	<b>-19,5</b>	5,7
<b>Budownictwo</b> 	wskaźnik ogólnego klimatu koniunktury	-16,0	-21,6	<b>-15,1</b>	-5,5
	składowa "diagnostyczna" wskaźnika	-10,9	-12,7	<b>-1,4</b>	-5,9
	składowa "prognostyczna" wskaźnika	-21,1	-30,5	<b>-28,8</b>	-5,2
<b>Handel hurtowy</b> 	wskaźnik ogólnego klimatu koniunktury	15,2	-3,6	<b>-6,8</b>	9,1
	składowa "diagnostyczna" wskaźnika	23,6	14,5	<b>7,4</b>	15,6
	składowa "prognostyczna" wskaźnika	6,7	-21,6	<b>-20,9</b>	2,6
<b>Handel detaliczny</b> 	wskaźnik ogólnego klimatu koniunktury	-2,8	-18,2	<b>-12,7</b>	-6,3
	składowa "diagnostyczna" wskaźnika	1,6	-8,6	<b>-2,1</b>	-3,2
	składowa "prognostyczna" wskaźnika	-7,1	-27,8	<b>-23,3</b>	-9,3
<b>Transport i gospodarka magazynowa</b> 	wskaźnik ogólnego klimatu koniunktury	-11,8	-12,6	<b>-4,0</b>	-5,5
	składowa "diagnostyczna" wskaźnika	-6,4	8,5	<b>10,3</b>	-1,7
	składowa "prognostyczna" wskaźnika	-17,2	-33,6	<b>-18,2</b>	-9,3
<b>Zakwaterowanie i gastronomia</b> 	wskaźnik ogólnego klimatu koniunktury	-12,0	2,9	<b>2,9</b>	-2,1
	składowa "diagnostyczna" wskaźnika	-11,1	17,7	<b>17,7</b>	-8,4
	składowa "prognostyczna" wskaźnika	-12,9	-11,9	<b>-11,9</b>	4,3
<b>Informacja i komunikacja</b> 	wskaźnik ogólnego klimatu koniunktury	32,1	23,0	<b>18,3</b>	23,9
	składowa "diagnostyczna" wskaźnika	61,3	59,8	<b>48,2</b>	44,2
	składowa "prognostyczna" wskaźnika	2,8	-13,8	<b>-11,6</b>	3,5

## Aneks

# Pogłębione pytania o aktualne zagadnienia gospodarcze oraz wpływ wojny w Ukrainie na koniunkturę – oceny i oczekiwania






Badanie zostało przeprowadzone od 1 do 10 dnia bieżącego miesiąca na próbie jednostek przemysłowych, budowlanych, handlowych i usługowych. Pytania zostały podzielone na dwie sekcje – pytań dotyczących wpływu wojny w Ukrainie na koniunkturę gospodarczą oraz pytań dotyczących rynku pracy. Odpowiedzi na cały dodatkowy blok pytań są udzielane na zasadzie dobrowolności. W poniższej tabeli we wszystkich pytaniach prezentowany jest procent (ważony) odpowiedzi respondentów na dany wariant. Dane zostały zagregowane zgodnie z metodologią agregacji (ważenia) stosowaną standardowo w badaniu koniunktury gospodarczej.

**Tablica 2. Pogłębione pytania o aktualne zagadnienia gospodarcze**

Pytania	 Przetwórstwo przemysłowe	 Budownictwo	 Handel hurtowy	 Handel detaliczny	 Usługi
<b>PYTANIA O WPŁYW WOJNY W UKRAINIE</b>					
<b>1. Negatywne skutki wojny w Ukrainie i jej konsekwencje dla prowadzonej przez Państwa firmę działalności gospodarczej będą w bieżącym miesiącu:</b>					
brak negatywnych skutków	5,0	19,2	0,0	0,0	12,5
nieznaczne	69,3	50,1	95,9	77,1	69,7
poważne	25,7	28,3	4,1	12,7	17,8
zagrożające stabilności firmy	0,0	2,4	0,0	10,2	0,0
suma (brak negatywnych skutków + nieznaczne)	74,3	69,3	95,9	77,1	82,2
suma (poważne + zagrożające stabilności firmy)	25,7	30,7	4,1	22,9	17,8
<b>2. Z zaobserwowanych w ostatnim miesiącu negatywnych skutków wojny w Ukrainie najbardziej do Państwa firmy odnoszą się:</b>					
spadek sprzedaży / spadek przychodów	25,7	15,6	49,3	19,5	17,2
wzrost kosztów	48,2	81,9	88,8	66,8	86,5
zaktócenie w łańcuchu dostaw	59,5	52,3	43,9	16,1	12,4
duże zaburzenia organizacyjne w funkcjonowaniu przedsiębiorstwa	1,0	0,0	0,0	3,4	0,0
problemy z bieżącym finansowaniem	0,0	14,5	31,3	18,5	8,4
nadmierne zapasy	12,4	0,0	0,0	3,4	2,6
zerwanie umów ze wschodnimi kontrahentami	11,4	0,0	34,8	6,8	2,6
<b>3. Jeżeli w Państwa firmie są zatrudnieni pracownicy z Ukrainy, to czy w związku z wojną w Ukrainie zaobserwowali Państwo w ubiegłym miesiącu:<sup>1</sup></b>					
odpływ pracowników z Ukrainy	20,5	26,7	0,0	9,3	22,6
nieznaczny	20,5	26,7	0,0	9,3	22,6
poważny	0,0	0,0	0,0	0,0	0,0
napływ pracowników z Ukrainy	16,4	29,2	0,0	9,3	29,7
nieznaczny	16,4	29,2	0,0	9,3	27,1
poważny	0,0	0,0	0,0	0,0	2,6
nie dotyczy	79,5	68,4	100,0	73,6	70,3

<sup>1</sup> Dopuszczalne było równoczesne zaznaczenie po jednej odpowiedzi dla każdego z wariantów („odpływ” i „napływ”), w związku z tym suma wariantów może przekroczyć 100%. Odpowiedź „nie dotyczy” zaznaczana była w przypadku, gdy firma nie zatrudnia pracowników z Ukrainy lub nie zaobserwowała w ubiegłym miesiącu ich „odpływu” czy „napływu”.

**Tablica 2. Pogłębione pytania o aktualne zagadnienia gospodarcze (dok.)**

Pytania					
	Przetwórstwo przemysłowe	Budownictwo	Handel hurtowy	Handel detaliczny	Usługi
<b>RYNEK PRACY</b>					
<b>4. Czy zamierzają Państwo w najbliższych trzech miesiącach:</b>					
<b>w przypadku pracowników niewykwalifikowanych (relatywnie łatwych do zastąpienia) – w porównaniu z aktualną sytuacją:</b>					
zwiększyć zatrudnienie	3,9	9,6	0,0	0,0	0,0
utrzymać zatrudnienie	80,7	81,9	68,7	78,1	100,0
ograniczyć zatrudnienie	15,4	8,5	31,3	21,9	0,0
<b>w przypadku pracowników wykwalifikowanych (relatywnie trudnych do zastąpienia) – w porównaniu z aktualną sytuacją:</b>					
zwiększyć zatrudnienie	14,8	18,6	33,3	5,9	5,7
utrzymać zatrudnienie	82,3	76,3	66,7	90,7	94,3
ograniczyć zatrudnienie	2,9	5,1	0,0	3,4	0,0
<b>5. Które z poniższych czynników i w jakim stopniu wpłyną na poziom wynagrodzenia pracowników w Państwa firmie w najbliższych trzech miesiącach:</b>					
<b>w istotnym stopniu</b>					
utrzymanie realnej wartości wynagrodzeń (podwyżki inflacyjne)	64,3	51,2	79,3	61,0	66,7
sytuacja finansowa firmy	59,8	62,6	31,9	77,0	86,1
utrzymanie konkurencyjnych płac	46,3	38,6	41,0	0,0	16,1
inne	16,7	13,2	0,0	6,8	15,2
<b>w małym stopniu/brak wpływu</b>					
utrzymanie realnej wartości wynagrodzeń (podwyżki inflacyjne)	32,5	26,6	8,3	16,1	27,6
sytuacja finansowa firmy	23,5	23,0	66,1	0,0	9,8
utrzymanie konkurencyjnych płac	39,9	28,0	20,1	45,8	40,7
inne	48,9	36,5	50,1	39,0	44,2
<b>6. W jakim stopniu Państwa decyzje w zakresie zatrudnienia i wynagrodzeń w najbliższych trzech miesiącach oparte są:</b>					
<b>w istotnym stopniu</b>					
na podstawie bieżących danych	70,1	59,9	95,9	63,4	64,6
na podstawie oczekiwań dotyczących zmian jakie mogą nastąpić w długim okresie (rok)	57,9	37,9	11,2	45,8	65,7
<b>w małym stopniu/brak wpływu</b>					
na podstawie bieżących danych	28,9	40,1	4,1	13,7	35,4
na podstawie oczekiwań dotyczących zmian jakie mogą nastąpić w długim okresie (rok)	38,2	56,0	86,7	37,1	34,3

W przypadku cytowania danych Głównego Urzędu Statystycznego prosimy o zamieszczenie informacji: „Źródło danych GUS”, a w przypadku publikowania obliczeń dokonanych na danych opublikowanych przez GUS prosimy o zamieszczenie informacji: „Opracowanie własne na podstawie danych GUS”.

Opracowanie merytoryczne:  
**Urząd Statystyczny w Zielonej Górze**

**Dyrektor Roman Fedak**  
Tel: 68 322 31 12

Rzeczposzechnianie:  
**Rzecznik Prasowy Prezesa GUS**

**Karolina Banaszek**  
Tel: 695 255 011

### **Wydział Współpracy z Mediami**

Tel: 22 608 38 04

**e-mail: [obslugaprasowa@stat.gov.pl](mailto:obslugaprasowa@stat.gov.pl)**



[www.stat.gov.pl](http://www.stat.gov.pl)



[@GUS\\_STAT](https://twitter.com/GUS_STAT)



[@GlownyUrzadStatystyczny](https://www.facebook.com/GlownyUrzadStatystyczny)



[gus\\_stat](https://www.instagram.com/gus_stat)



[glownyurządstatystycznygus](https://www.youtube.com/glownyurządstatystycznygus)



[glownyurządstatystyczny](https://www.linkedin.com/company/glownyurządstatystyczny)

### **Powiązane opracowania**

[Koniunktura gospodarcza w przetwórstwie przemysłowym, budownictwie, handlu i usługach](#)

Informacje sygnałne – opinie formułowane przez jednostki z siedzibą w danym województwie dostępne na stronach Urzędów Statystycznych

[Infografika – Koniunktura gospodarcza w Polsce](#)

[Badanie koniunktury gospodarczej – zeszyt metodologiczny](#)

### **Temat dostępny w bazach danych**

[Dziedzinowa Baza Wiedzy Koniunktura Gospodarcza](#)

[Bank Danych Makroekonomicznych \(BDM\)](#)

### **Ważniejsze pojęcia dostępne w słowniku**

[Koniunktura gospodarcza](#)