

**KONIUNKTURA GOSPODARCZA**

w październiku 2014 r.

opinie formułowane przez jednostki, których siedziba znajduje się  
w WOJEWÓDZTWIE PODKARPACKIM

Przedsiębiorstwa z siedzibą w województwie podkarpackim ogólny klimat koniunktury w **przetwórstwie przemysłowym** oceniają w październiku korzystnie, nieco lepiej niż przed miesiącem. Portfel zamówień i produkcja rosną. Przewidywania w tym zakresie są pozytywne, ale ostrożniejsze od formułowanych we wrześniu. Sytuacja finansowa jest oceniana nieznacznie mniej pesymistycznie niż w ubiegłym miesiącu. Jej korzystne prognozy są zbliżone do przewidywań z września. Przedsiębiorcy planują zmniejszenie zatrudnienia, podobnie jak zapowiadano przed miesiącem. Ceny wyrobów przemysłowych mogą nieznacznie spadać.

Ogólny klimat koniunktury w **budownictwie** oceniany jest w październiku bardziej negatywnie niż we wrześniu. Diagnozy i prognozy portfela zamówień oraz produkcji budowlano-montażowej, a także oceny sytuacji finansowej są bardziej niekorzystne od zgłaszanych w ubiegłym miesiącu. Utrzymują się negatywne przewidywania dotyczące sytuacji finansowej. Redukcje zatrudnienia mogą być większe od planowanych we wrześniu. Ceny robót budowlano-montażowych mogą spadać szybciej niż oczekiwano w ubiegłym miesiącu.

Ogólny klimat koniunktury w **handlu hurtowym** w październiku oceniany jest mniej optymistycznie niż we wrześniu. Przewidywania dotyczące sprzedaży są mniej korzystne od formułowanych przed miesiącem, ale pozytywne oceny w tym zakresie są lepsze niż we wrześniu. Diagnozy i prognozy sytuacji finansowej są pesymistyczne, gorsze od zgłaszanych miesiąc wcześniej. Zatrudnienie może być nieznacznie ograniczane. Przedsiębiorstwa przewidują, iż ceny będą rosnać nieco szybciej niż oczekiwano we wrześniu.

Ogólny klimat koniunktury w **handlu detalicznym** oceniany jest w październiku pesymistycznie, podobnie jak przed miesiącem. Bieżąca sprzedaż spada wolniej niż we wrześniu. Odpowiednie przewidywania są nieznacznie korzystne, lepsze od formułowanych miesiąc wcześniej. Pogarszają się negatywne diagnozy sytuacji finansowej. Prognozy w tym zakresie są mniej pesymistyczne od zgłaszanych we wrześniu. Spadek zatrudnienia w najbliższych trzech miesiącach może być nieco mniejszy od planowanego miesiąc wcześniej. Przedsiębiorcy przewidują, iż ceny towarów będą rosnać nieznacznie, w tempie zbliżonym do oczekiwanego we wrześniu.

Dyrektorzy firm z sekcji **działalność związana z zakwaterowaniem i usługami gastronomicznymi** oceniają w październiku koniunkturę mniej optymistycznie niż przed miesiącem, ale lepiej od negatywnych opinii sprzed roku. Oceny koniunktury zgłaszane przez firmy z sekcji **informacja i komunikacja** są mniej korzystne od formułowanych we wrześniu bieżącego i październiku ubiegłego roku. Kierujący jednostkami z sekcji **transport i gospodarka magazynowa** oceniają koniunkturę mniej pesymistycznie niż przed miesiącem, ale gorzej niż przed rokiem.

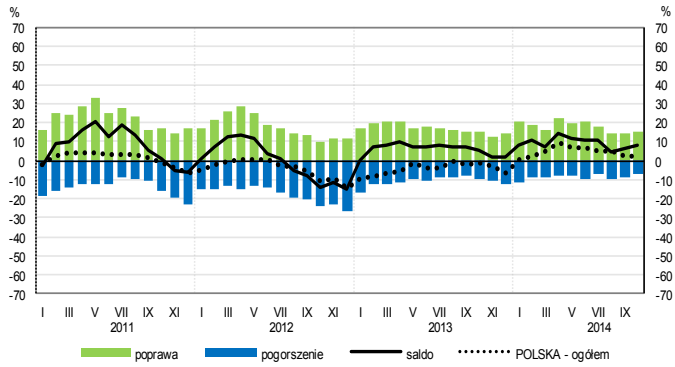
W **przetwórstwie przemysłowym** badaniem objęte są podmioty o liczbie pracujących 10 i więcej osób. W pozostałych badaniach (**budownictwo, handel hurtowy i detaliczny, usługi**) uczestniczą również podmioty o liczbie pracujących do 9 osób.

**Przetwórstwo przemysłowe** — sekcja C; **Budownictwo** — sekcja F; **Handel hurtowy** — dział 46; **Handel detaliczny** — działy 45 i 47

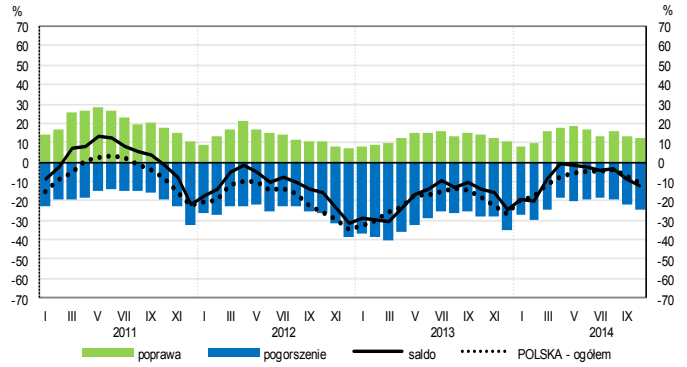
**Usługi** — sekcje: H – Transport i gospodarka magazynowa, I – Działalność związana z zakwaterowaniem i usługami gastronomicznymi, J – Informacja i komunikacja, K – Działalność finansowa i ubezpieczeniowa, L – Działalność związana z obsługą rynku nieruchomości, M – Działalność profesjonalna, naukowa i techniczna, N – Działalność w zakresie usług administrowania i działalność wspierająca, P – Edukacja, Q – Opieka zdrowotna i pomoc społeczna, R – Działalność związana z kulturą, rozrywką i rekreacją, S – Pozostała działalność usługowa

# OGÓLNY KLIMAT KONIUNKTURY WEDŁUG SEKCJI / DZIAŁÓW PKD

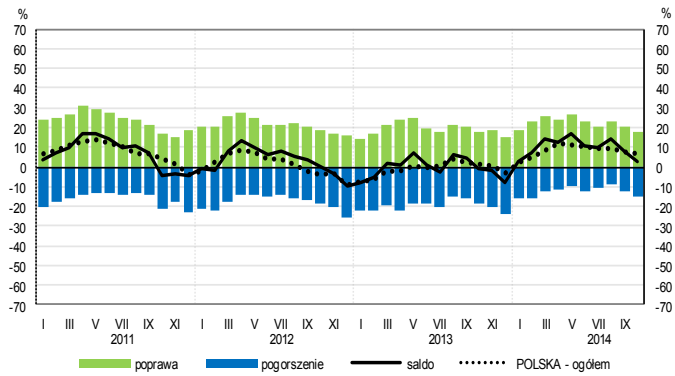
## Przetwórstwo przemysłowe (sekcja C)



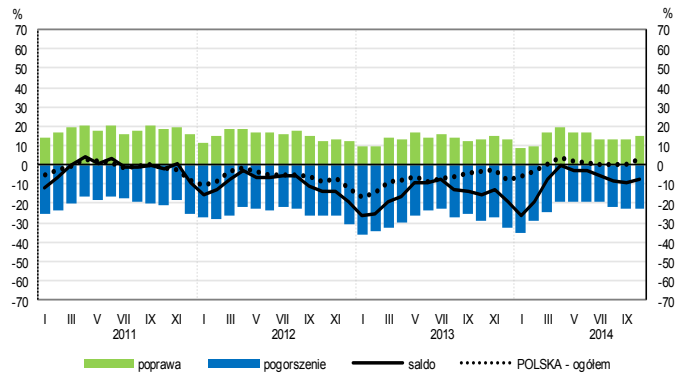
## Budownictwo (sekcja F)



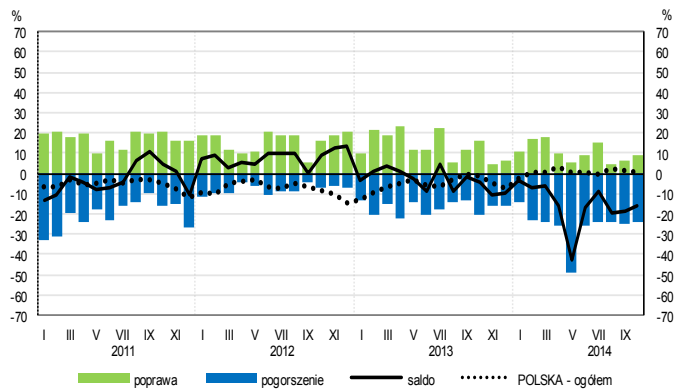
## Handel hurtowy (dział 46)



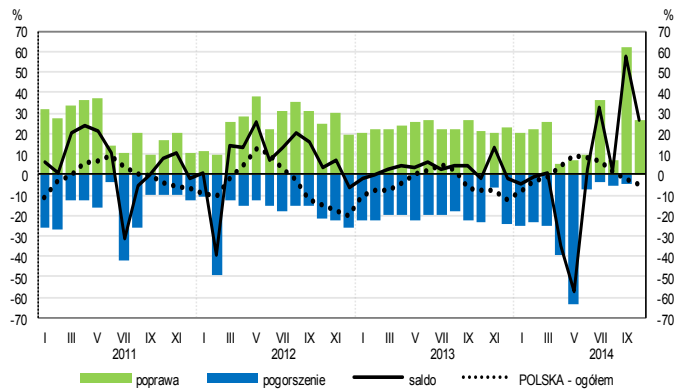
## Handel detaliczny (dział 45+47)



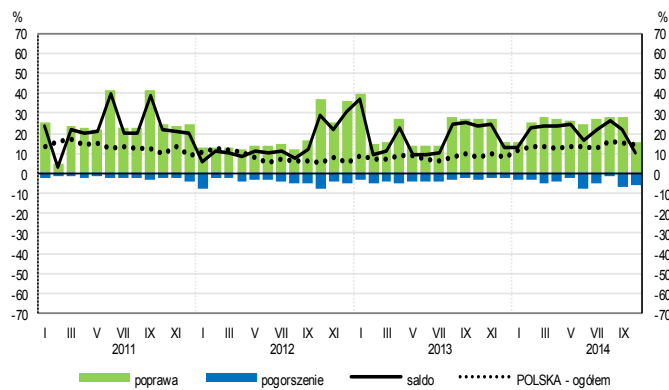
## Transport i gospodarka magazynowa (sekcja H)



## Zakwaterowanie i gastronomia (sekcja I)

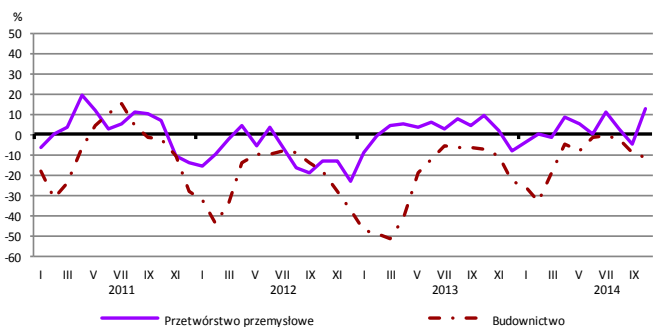


## Informacja i komunikacja (sekcja J)

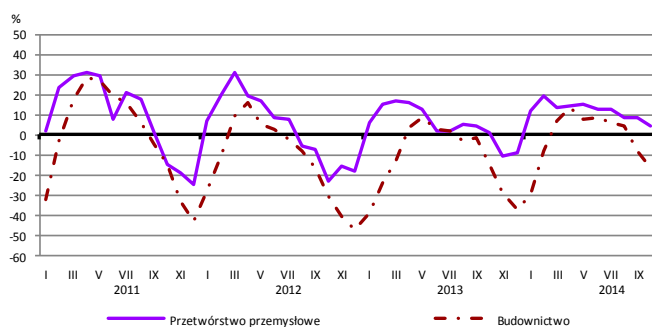


# WYBRANE WSKAŹNIKI WEDŁUG SEKCJI / DZIAŁÓW PKD

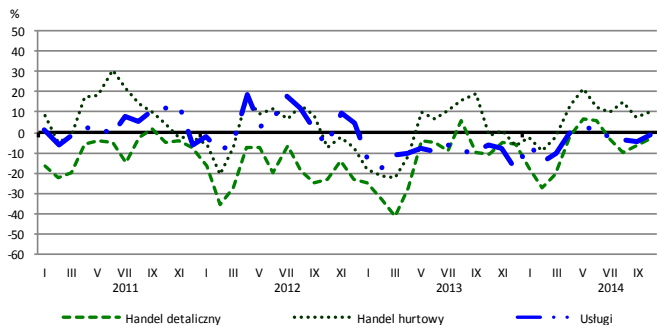
## Bieżąca produkcja



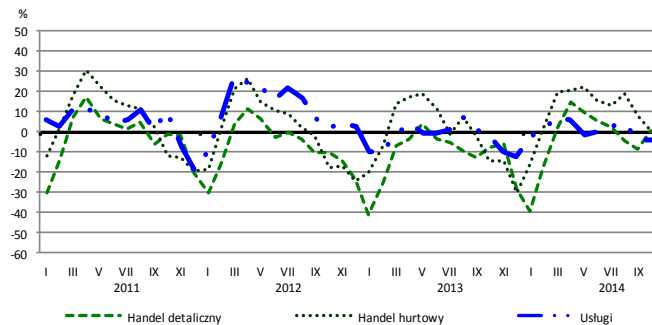
## Przewidywana produkcja



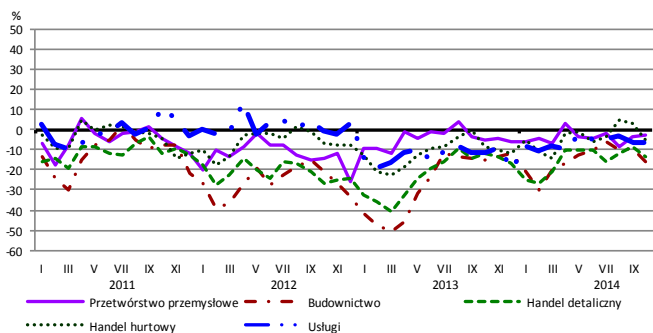
## Bieżąca sprzedaż



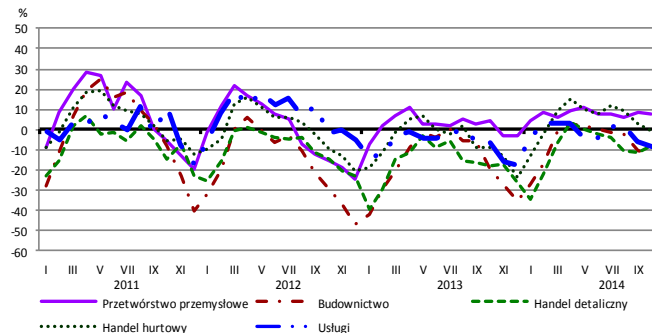
## Przewidywana sprzedaż



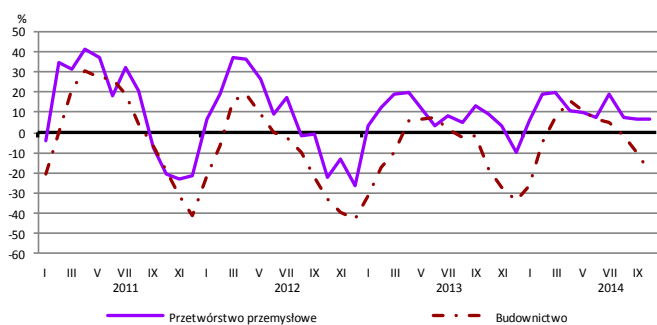
## Bieżąca sytuacja finansowa



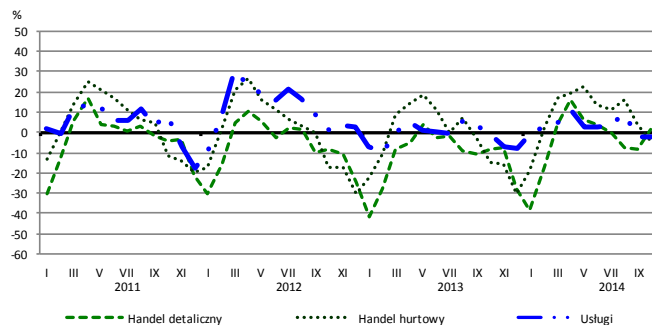
## Przewidywana sytuacja finansowa



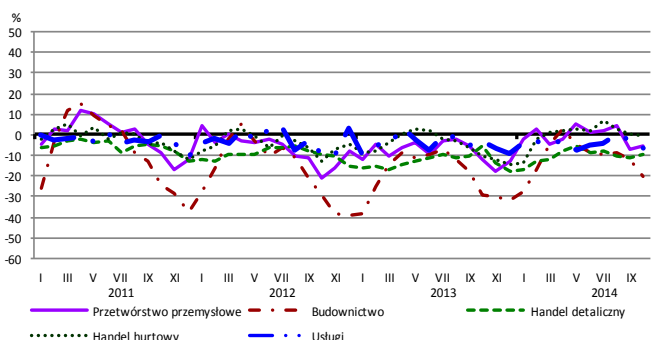
## Przewidywany portfel zamówień na rynku krajowym



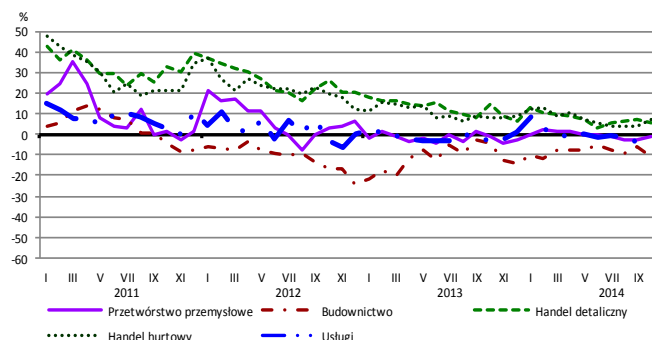
## Przewidywany popyt



## Przewidywane zatrudnienie

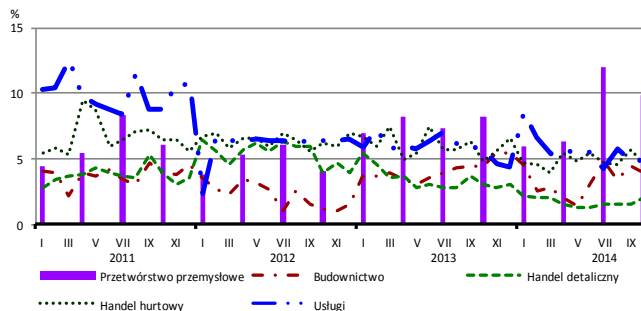


## Przewidywane ceny

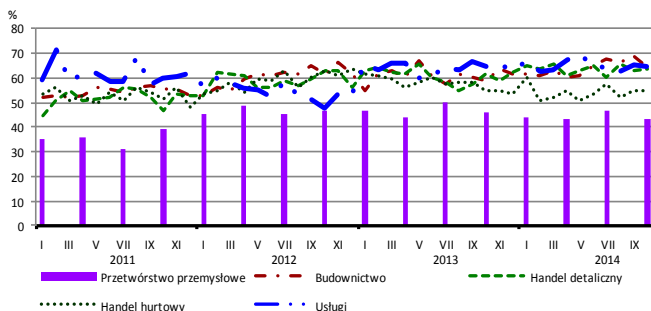


# BARIERY DZIAŁALNOŚCI GOSPODARCZEJ

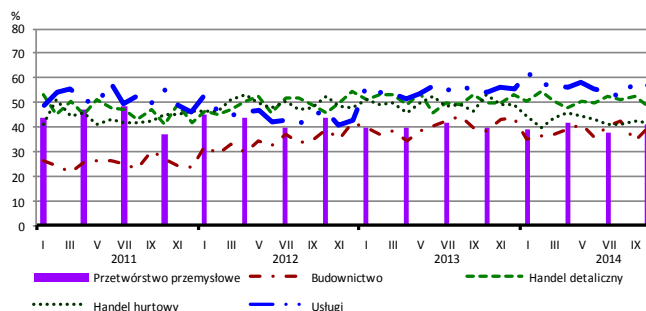
## Brak barier



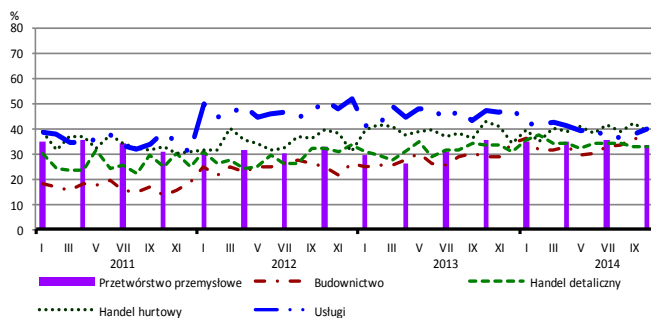
## Koszty zatrudnienia



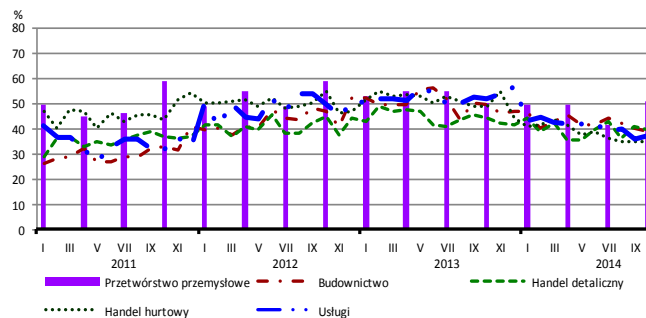
## Wysokie obciążenia na rzecz budżetu



## Niejasne i niespójne przepisy prawne



## Niepewność ogólnej sytuacji gospodarczej



Największy odsetek przedsiębiorców **nieodczuwających żadnych barier w prowadzeniu bieżącej działalności gospodarczej** w październiku br. jest odnotowywany w jednostkach prowadzących działalność z zakresu przetwórstwa przemysłowego (9,9%), w dalszej kolejności – usług (4,9%), handlu hurtowego (4,6%), budownictwa (4,0%), handlu detalicznego (2,1%).

W jednostkach z zakresu **przetwórstwa przemysłowego**, które nie sygnalizują braku utrudnień swojej działalności, najczęściej zgłaszanymi barierami są niedostateczny popyt na rynku krajowym (53% w październiku br., 57% przed rokiem), niepewność ogólnej sytuacji gospodarczej (50% w październiku bieżącego i ubiegłego roku) oraz koszty zatrudnienia (43% w październiku br., 46% przed rokiem). Bariery, której znaczenie spadło w skali roku w największym stopniu jest konkurencyjny import (z 33% do 28%).

Największe trudności napotymane przez przedsiębiorstwa **budowlano-montażowe** zgłaszające bariery związane są z konkurencją na rynku (66% w październiku br., 68% przed rokiem) oraz kosztami zatrudnienia (64% w październiku br., 59% w analogicznym miesiącu ub. r.). W skali roku w największym stopniu wzrosło znaczenie bariery związanej z niejasnymi i niespójnymi przepisami prawnymi (z 29% do 35%), natomiast spadło – barier związanych z niedostatecznym popytem (z 48% do 37%) oraz niepewnością ogólnej sytuacji gospodarczej (z 49% do 39%).

Podmioty prowadzące działalność w zakresie **handlu hurtowego** najczęściej wskazują trudności związane z konkurencją na rynku (barierę tę sygnalizuje 64% przedsiębiorstw w październiku br., 61% w analogicznym miesiącu ub. r.) oraz kosztami zatrudnienia (55% w październiku bieżącego i ubiegłego roku). W ujęciu rocznym najbardziej spadło znaczenie barier związanych z niepewnością ogólnej sytuacji gospodarczej (z 49% do 35%) i wysokimi obciążeniami na rzecz budżetu (z 53% do 42%).

Przedsiębiorcy prowadzący działalność z zakresu **handlu detalicznego** najbardziej odczuwają bariery związane z konkurencją na rynku (barierę tę sygnalizuje w październiku br. 67% przedsiębiorstw, 58% w analogicznym miesiącu ub. r. – jest to bariera, której znaczenie w skali roku wzrosło w największym stopniu) oraz kosztami zatrudnienia (64% w październiku br., 62% przed rokiem). W ujęciu rocznym najbardziej spadło znaczenie bariery związanej z niedostatecznym popytem (z 50% do 40%).

Największe trudności wskazywane przez firmy **usługowe** zgłaszające bariery związane są z kosztami zatrudnienia (65% w październiku bieżącego i ubiegłego roku), wysokimi obciążeniami na rzecz budżetu (57% w październiku br., 54% przed rokiem) i konkurencją firm krajowych (50% w październiku br., 44% przed rokiem). W porównaniu z październikiem roku ubiegłego w największym stopniu zmniejszyła się uciążliwość bariery związanej z niepewnością ogólnej sytuacji gospodarczej (z 51% do 37%).

Departament Przedsiębiorstw GUS, Al. Niepodległości 208, 00-925 Warszawa, tel. (22) 608 36 51

Wyniki badania koniunktury w przemyśle, budownictwie, handlu i usługach można znaleźć na stronie GUS

<http://stat.gov.pl/obszary-tematyczne/koniunktura/koniunktury/koniunktura-w-przemysle-budownictwie-handlu-i-uslugach-2000-2014,4,8.html>

Zeszyt Metodologiczny „Badanie koniunktury gospodarczej GUS”, 2014

[http://stat.gov.pl/download/gfx/portalinformacyjny/pl/defaultaktualnosci/5516/5/5/1/badanie\\_koniunktury\\_gospodarczej\\_2014\\_05\\_22.pdf](http://stat.gov.pl/download/gfx/portalinformacyjny/pl/defaultaktualnosci/5516/5/5/1/badanie_koniunktury_gospodarczej_2014_05_22.pdf)