

**KONIUNKTURA GOSPODARCZA**

w listopadzie 2014 r.

opinie formułowane przez jednostki, których siedziba znajduje się  
w WOJEWÓDZTWIE PODKARPACKIM

Przedsiębiorstwa z siedzibą w województwie podkarpackim ogólny klimat koniunktury w **przetwórstwie przemysłowym** oceniają w listopadzie pozytywnie, ale gorzej niż w październiku. Bieżąca produkcja jest utrzymywana na dotychczasowym poziomie. Opinie dotyczące portfela zamówień i sytuacji finansowej są negatywne. Przewidywania w zakresie portfela zamówień, produkcji i sytuacji finansowej są pesymistyczne, wobec korzystnych prognoz w październiku. Przedsiębiorcy planują redukcje zatrudnienia, większe od zapowiadanych przed miesiącem. Ceny wyrobów przemysłowych mogą nadal spadać.

Ogólny klimat koniunktury w **budownictwie** oceniany jest w listopadzie negatywnie, podobnie jak w październiku. Utrzymują się niekorzystne diagnozy i prognozy portfela zamówień. Bieżąca produkcja budowlano-montażowa oraz sytuacja finansowa oceniane są nieco mniej negatywnie niż w ubiegłym miesiącu. Odpowiednie przewidywania są bardziej pesymistyczne od prognoz formułowanych w październiku. Redukcje zatrudnienia mogą być większe od planowanych w ubiegłym miesiącu. Ceny robót budowlano-montażowych mogą spadać nieco wolniej niż oczekiwano w październiku.

Ogólny klimat koniunktury w **handlu hurtowym** w listopadzie oceniany jest nieco bardziej optymistycznie niż w październiku. Bieżąca sprzedaż rośnie w tempie zbliżonym do odnotowanego w ubiegłym miesiącu. Diagnozy sytuacji finansowej są nieznacznie pozytywne, wobec niekorzystnych opinii z października. Odpowiednie prognozy są pesymistyczne, gorsze od formułowanych miesiąc wcześniej. Zatrudnienie może być nieznacznie ograniczane. Przedsiębiorstwa przewidują, iż ceny będą rosnąć w tempie zbliżonym do oczekiwanego w październiku.

Ogólny klimat koniunktury w **handlu detalicznym** oceniany jest w listopadzie bardziej pesymistycznie niż przed miesiącem. Prognozy sprzedaży oraz sytuacji finansowej są niekorzystne, gorsze od formułowanych w październiku. Bieżąca sprzedaż nieznacznie rośnie, wobec spadku odnotowanego miesiąc wcześniej. Poprawiają się, mimo to nadal negatywne, diagnozy sytuacji finansowej. Spadek zatrudnienia w najbliższych trzech miesiącach może być zbliżony do planowanego w październiku. Przedsiębiorcy przewidują, iż ceny towarów mogą nieznacznie rosnąć.

Dyrektorzy firm z sekcji **informacja i komunikacja** oceniają w listopadzie koniunkturę bardziej korzystnie niż przed miesiącem, ale gorzej niż przed rokiem. Oceny koniunktury zgłaszane przez firmy z sekcji **działalność związana z zakwaterowaniem i usługami gastronomicznymi** są mniej optymistyczne od formułowanych w październiku bieżącego i listopadzie ubiegłego roku. Kierujący jednostkami z sekcji **transport i gospodarka magazynowa** oceniają koniunkturę negatywnie, podobnie jak przed miesiącem i gorzej niż przed rokiem.

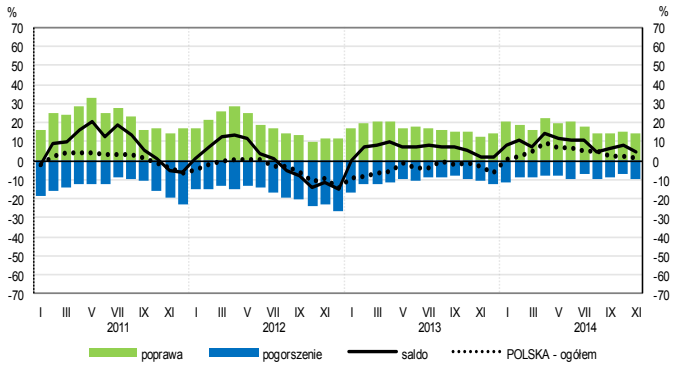
W **przetwórstwie przemysłowym** badaniem objęte są podmioty o liczbie pracujących 10 i więcej osób. W pozostałych badaniach (**budownictwo, handel hurtowy i detaliczny, usługi**) uczestniczą również podmioty o liczbie pracujących do 9 osób.

**Przetwórstwo przemysłowe** — sekcja C; **Budownictwo** — sekcja F; **Handel hurtowy** — dział 46; **Handel detaliczny** — działy 45 i 47

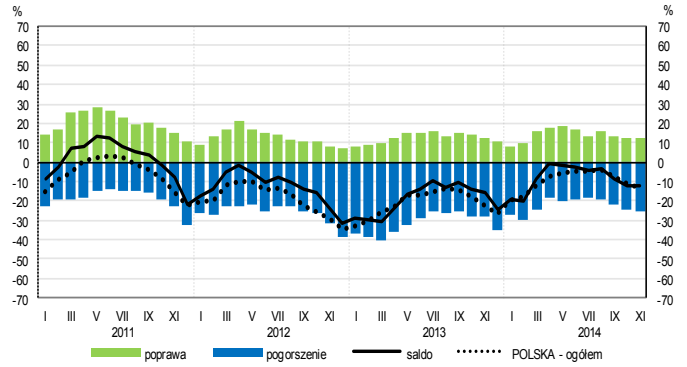
**Usługi** — sekcje: H – Transport i gospodarka magazynowa, I – Działalność związana z zakwaterowaniem i usługami gastronomicznymi, J – Informacja i komunikacja, K – Działalność finansowa i ubezpieczeniowa, L – Działalność związana z obsługą rynku nieruchomości, M – Działalność profesjonalna, naukowa i techniczna, N – Działalność w zakresie usług administrowania i działalność wspierająca, P – Edukacja, Q – Opieka zdrowotna i pomoc społeczna, R – Działalność związana z kulturą, rozrywką i rekreacją, S – Pozostała działalność usługowa

# OGÓLNY KLIMAT KONIUNKTURY WEDŁUG SEKCJI / DZIAŁÓW PKD

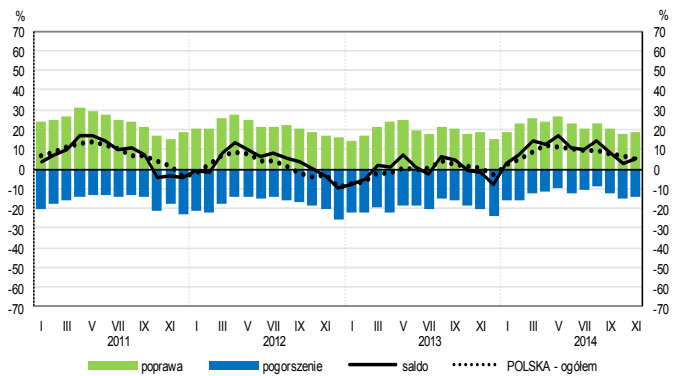
## Przetwórstwo przemysłowe (sekcja C)



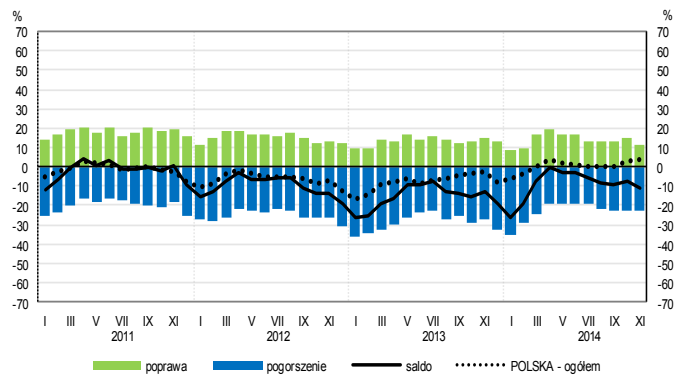
## Budownictwo (sekcja F)



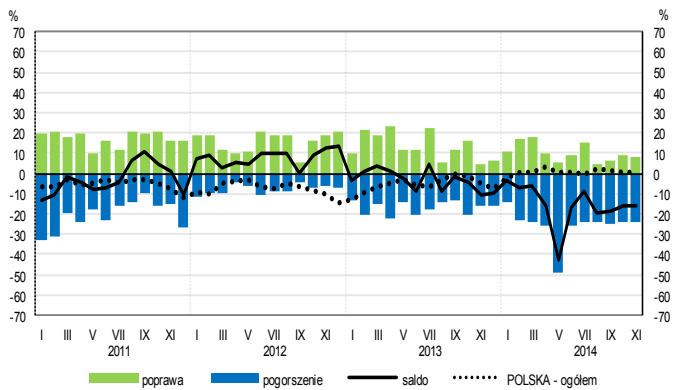
## Handel hurtowy (dział 46)



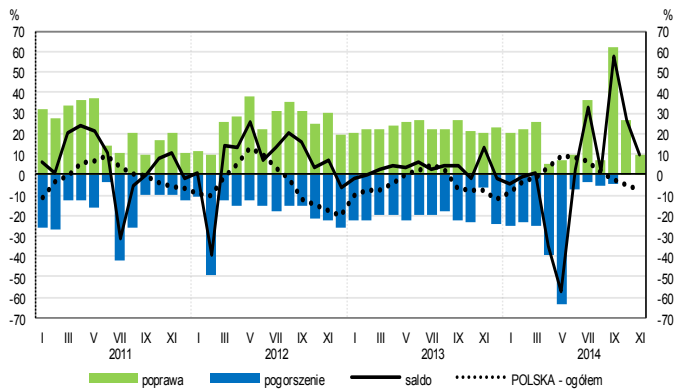
## Handel detaliczny (dział 45+47)



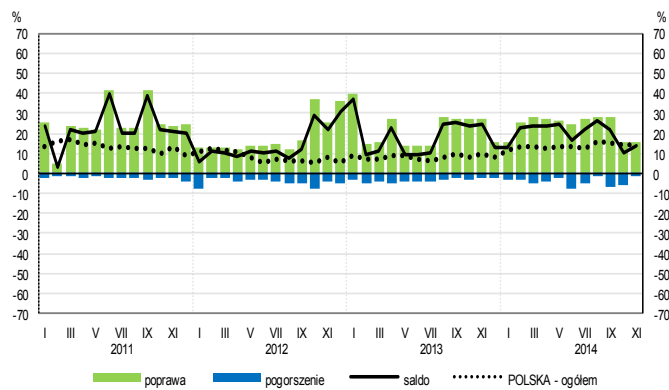
## Transport i gospodarka magazynowa (sekcja H)



## Zakwaterowanie i gastronomia (sekcja I)

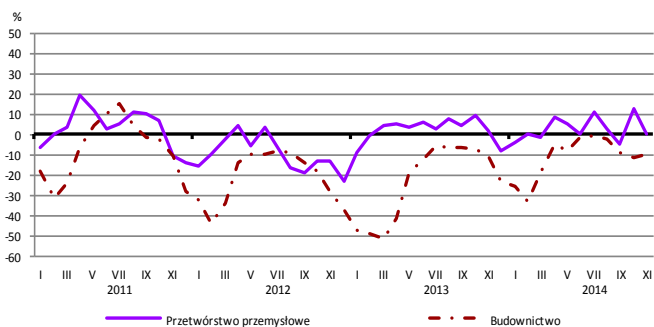


## Informacja i komunikacja (sekcja J)

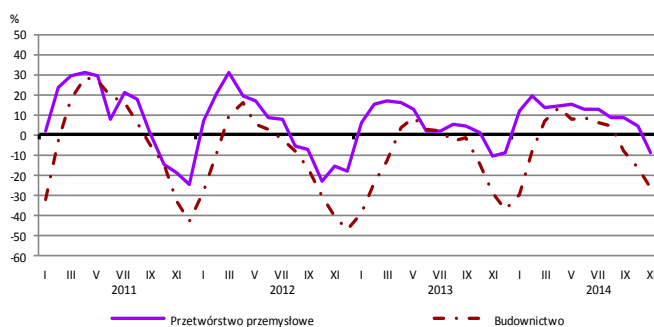


# WYBRANE WSKAŹNIKI WEDŁUG SEKCJI / DZIAŁÓW PKD

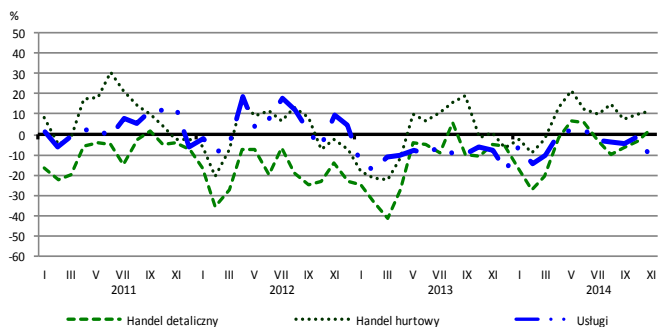
## Bieżąca produkcja



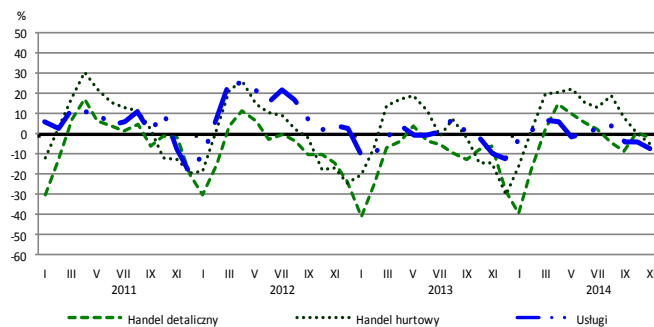
## Przewidywana produkcja



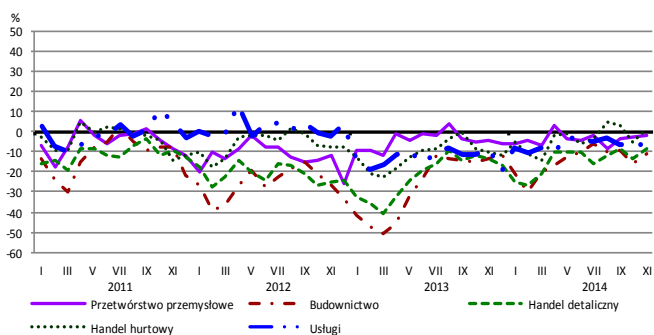
## Bieżąca sprzedaż



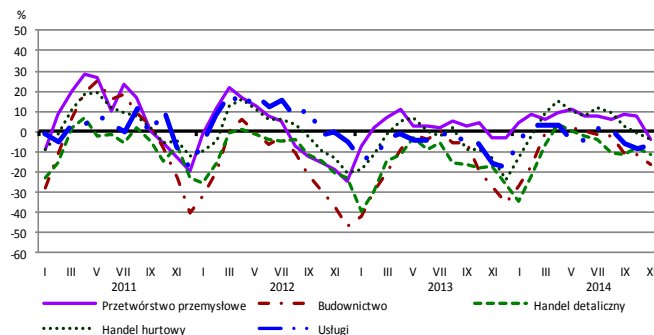
## Przewidywana sprzedaż



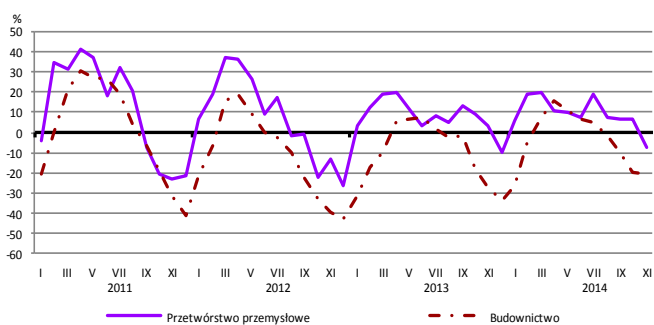
## Bieżąca sytuacja finansowa



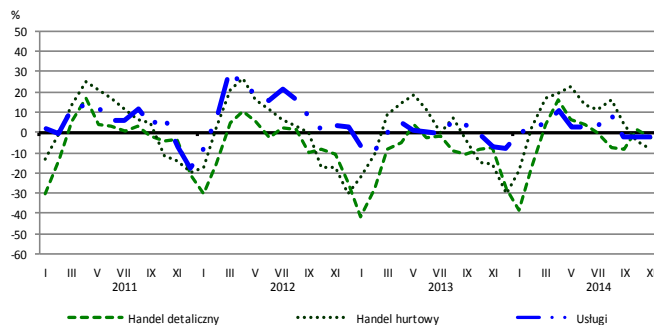
## Przewidywana sytuacja finansowa



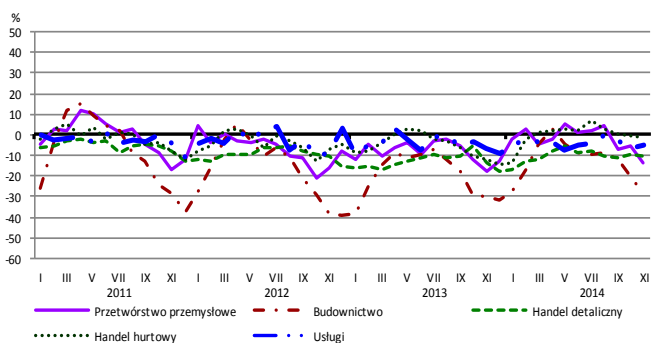
## Przewidywany portfel zamówień na rynku krajowym



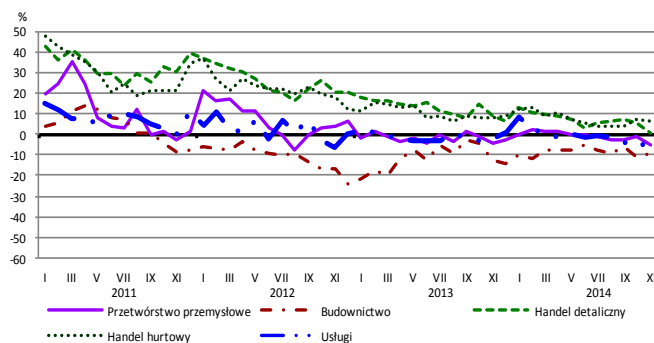
## Przewidywany popyt



## Przewidywane zatrudnienie

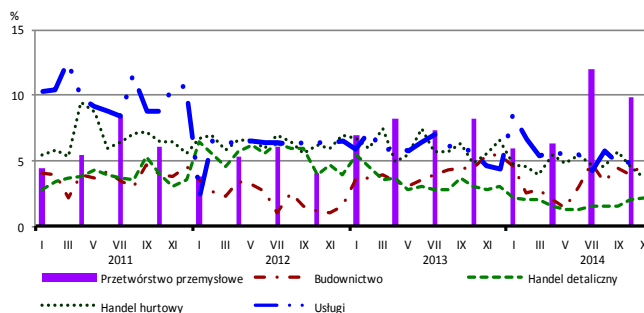


## Przewidywane ceny

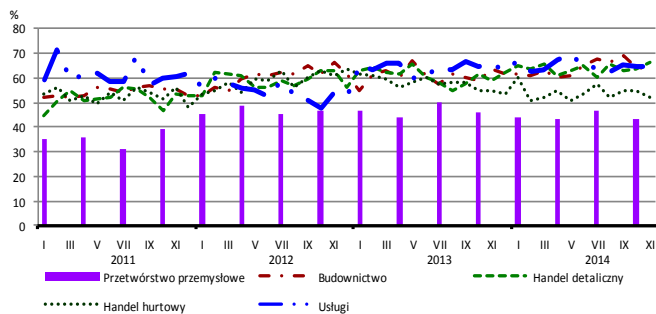


# BARIERY DZIAŁALNOŚCI GOSPODARCZEJ

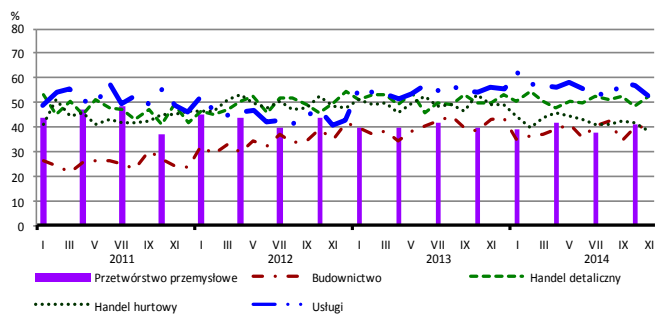
## Brak barier



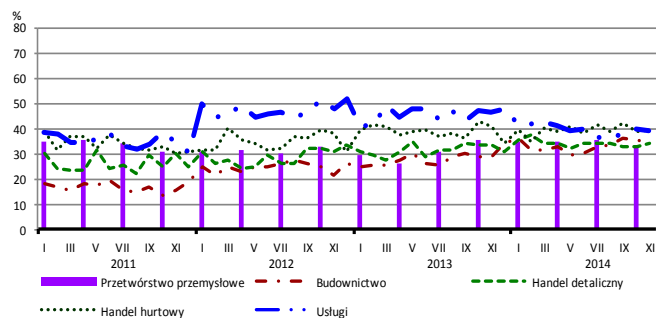
## Koszty zatrudnienia



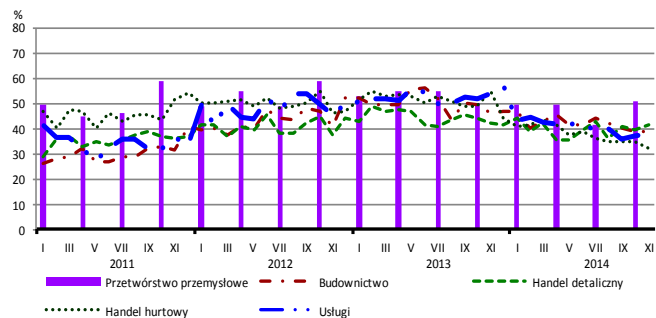
## Wysokie obciążenia na rzecz budżetu



## Niejasne i niespójne przepisy prawne



## Niepewność ogólnej sytuacji gospodarczej



Największy odsetek przedsiębiorców **nieodczuwających żadnych barier w prowadzeniu bieżącej działalności gospodarczej** w listopadzie br. jest odnotowany w jednostkach prowadzących działalność z zakresu usług (5,6%), w dalszej kolejności – budownictwa (4,8%), handlu hurtowego (3,7%), handlu detalicznego (2,2%).

Największe trudności napotymane przez przedsiębiorstwa **budowlano-montażowe** zgłaszające bariery związane są z konkurencją na rynku (67% w listopadzie br., 70% przed rokiem) oraz kosztami zatrudnienia (64% w listopadzie bieżącego i ubiegłego roku). W porównaniu z listopadem 2013 r. w największym stopniu wzrosło znaczenie bariery związanej z niejasnymi i niespójnymi przepisami prawnymi (z 29% do 34%), natomiast spadło – barier związanych z niepewnością ogólnej sytuacji gospodarczej (z 46% do 39%), kosztami finansowej obsługi działalności (z 35% do 28%) oraz niedostatecznym popytem (z 44% do 37%).

Podmioty prowadzące działalność w zakresie **handlu hurtowego** najczęściej wskazują trudności związane z konkurencją na rynku (barierę tę sygnalizuje 61% przedsiębiorstw w listopadzie br., 63% w analogicznym miesiącu ub. r.) oraz kosztami zatrudnienia (52% w listopadzie br., 55% przed rokiem). W ujęciu rocznym najbardziej spadło znaczenie barier związanych z niepewnością ogólnej sytuacji gospodarczej (z 54% do 32%) i wysokimi obciążeniami na rzecz budżetu (z 50% do 39%).

Przedsiębiorcy prowadzący działalność z zakresu **handlu detalicznego** najbardziej odczuwają bariery związane z kosztami zatrudnienia (barierę tę sygnalizuje w listopadzie br. 67% przedsiębiorstw, 59% w analogicznym miesiącu ub. r. – jest to bariera, której znaczenie w skali roku wzrosło w największym stopniu) oraz konkurencją na rynku (65% w listopadzie br., 66% przed rokiem). W ujęciu rocznym najbardziej spadło znaczenie bariery związanej z niedostatecznym popytem (z 47% do 42%).

Największe trudności wskazywane przez firmy **usługowe** zgłaszające bariery związane są z kosztami zatrudnienia (65% w listopadzie bieżącego i ubiegłego roku) oraz wysokimi obciążeniami na rzecz budżetu (53% w listopadzie br., 56% przed rokiem). W porównaniu z listopadem roku ubiegłego w największym stopniu zmniejszyła się uciążliwość bariery związanej z niepewnością ogólnej sytuacji gospodarczej (z 53% do 38%).

Departament Przedsiębiorstw GUS, Al. Niepodległości 208, 00-925 Warszawa, tel. (22) 608 36 51

Wyniki badania koniunktury w przemyśle, budownictwie, handlu i usługach można znaleźć na stronie GUS

<http://stat.gov.pl/obszary-tematyczne/koniunktura/koniunktury/koniunktura-w-przemysle-budownictwie-handlu-i-uslugach-2000-2014,4,8.html>

Zeszyt Metodologiczny „Badanie koniunktury gospodarczej GUS”, 2014

[http://stat.gov.pl/download/gfx/portalinformacyjny/pl/defaultaktualnosci/5516/5/5/1/badanie\\_koniunktury\\_gospodarczej\\_2014\\_05\\_22.pdf](http://stat.gov.pl/download/gfx/portalinformacyjny/pl/defaultaktualnosci/5516/5/5/1/badanie_koniunktury_gospodarczej_2014_05_22.pdf)