

**KONIUNKTURA GOSPODARCZA**

w styczniu 2015 r.

opinie formułowane przez jednostki, których siedziba znajduje się  
w WOJEWÓDZTWIE PODKARPACKIM

Przedsiębiorstwa z siedzibą w województwie podkarpackim ogólny klimat koniunktury w **przetwórstwie przemysłowym** oceniają w styczniu korzystnie, podobnie jak w grudniu. Prognozy dotyczące portfela zamówień, produkcji i sytuacji finansowej są optymistyczne. Negatywne oceny bieżącego portfela zamówień i sytuacji finansowej są zbliżone do zgłaszanych w ubiegłym miesiącu. Opinie w zakresie produkcji są mniej pesymistyczne niż w grudniu. Planowane są nieznaczne redukcje zatrudnienia, mniejsze od zapowiadanych przed miesiącem. Podobnie jak w grudniu, przedsiębiorcy przewidują niewielki spadek cen wyrobów przemysłowych.

Ogólny klimat koniunktury w **budownictwie** oceniany jest w styczniu mniej negatywnie niż w grudniu. Diagnozy i prognozy portfela zamówień są mniej niekorzystne od zgłaszanych w ubiegłym miesiącu. Produkcja budowlano-montażowa oceniana jest bardziej negatywnie niż w grudniu, prognozy w tym zakresie są mniej pesymistyczne od formułowanych przed miesiącem. Zarówno bieżąca jak i przewidywana sytuacja finansowa oceniane są bardziej niekorzystnie niż w grudniu. Redukcje zatrudnienia mogą być mniejsze od planowanych w ubiegłym miesiącu. Przedsiębiorcy przewidują, że ceny robót budowlano-montażowych będą spadać wolniej niż oczekiwano w grudniu.

Ogólny klimat koniunktury w **handlu hurtowym** w styczniu oceniany jest pozytywnie, wobec nieznacznie pesymistycznych opinii z grudnia. Diagnozy i prognozy sprzedaży oraz sytuacji finansowej są mniej niekorzystne od zgłaszanych przed miesiącem. Możliwe są redukcje zatrudnienia, mniejsze od planowanych w grudniu. Przedsiębiorstwa przewidują przyspieszenie dynamiki cen.

Ogólny klimat koniunktury w **handlu detalicznym** oceniany jest w styczniu bardziej pesymistycznie niż przed miesiącem. Diagnozy i prognozy sprzedaży oraz sytuacji finansowej są bardziej negatywne od zgłaszanych w grudniu. Może utrzymać się spadek zatrudnienia planowany miesiąc wcześniej. Przedsiębiorcy przewidują, iż ceny towarów mogą pozostać na dotychczasowym poziomie.

Dyrektorzy firm z sekcji **informacja i komunikacja** oceniają w styczniu koniunkturę korzystnie, podobnie jak przed miesiącem i lepiej niż przed rokiem. Oceny koniunktury zgłaszane przez firmy z sekcji **działalność związana z zakwaterowaniem i usługami gastronomicznymi** są optymistyczne, wobec negatywnych opinii formułowanych w grudniu i styczniu ubiegłego roku. Kierujący jednostkami z sekcji **transport i gospodarka magazynowa** oceniają koniunkturę mniej pesymistycznie niż przed miesiącem, ale gorzej niż przed rokiem.

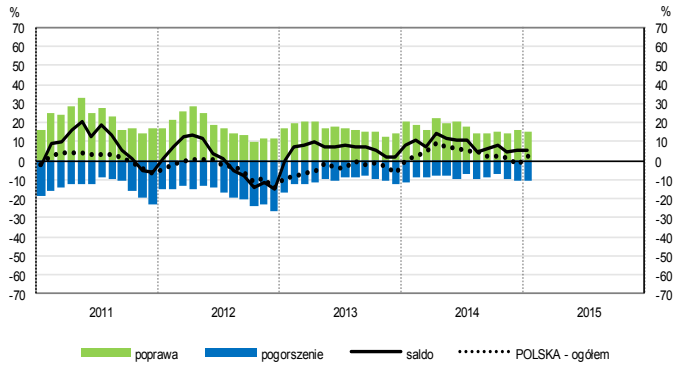
W **przetwórstwie przemysłowym** badaniem objęte są podmioty o liczbie pracujących 10 i więcej osób. W pozostałych badaniach (**budownictwo, handel hurtowy i detaliczny, usługi**) uczestniczą również podmioty o liczbie pracujących do 9 osób.

**Przetwórstwo przemysłowe** — sekcja C; **Budownictwo** — sekcja F; **Handel hurtowy** — dział 46; **Handel detaliczny** — działy 45 i 47

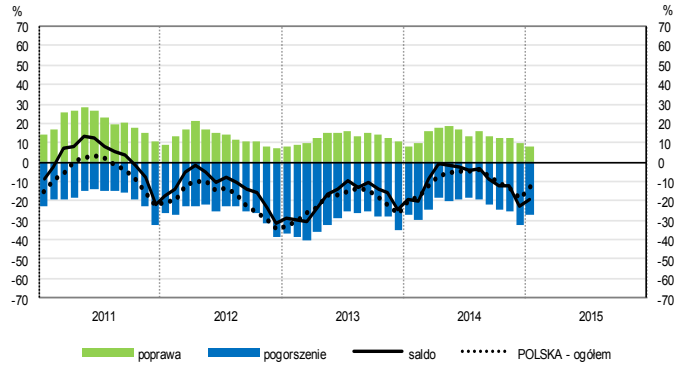
**Usługi** — sekcje: H – Transport i gospodarka magazynowa, I – Działalność związana z zakwaterowaniem i usługami gastronomicznymi, J – Informacja i komunikacja, K – Działalność finansowa i ubezpieczeniowa, L – Działalność związana z obsługą rynku nieruchomości, M – Działalność profesjonalna, naukowa i techniczna, N – Działalność w zakresie usług administrowania i działalność wspierająca, P – Edukacja, Q – Opieka zdrowotna i pomoc społeczna, R – Działalność związana z kulturą, rozrywką i rekreacją, S – Pozostała działalność usługowa

# OGÓLNY KLIMAT KONIUNKTURY WEDŁUG SEKCJI / DZIAŁÓW PKD

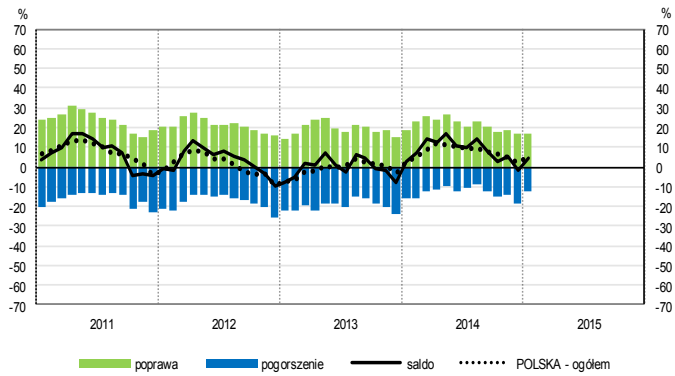
## Przetwórstwo przemysłowe (sekcja C)



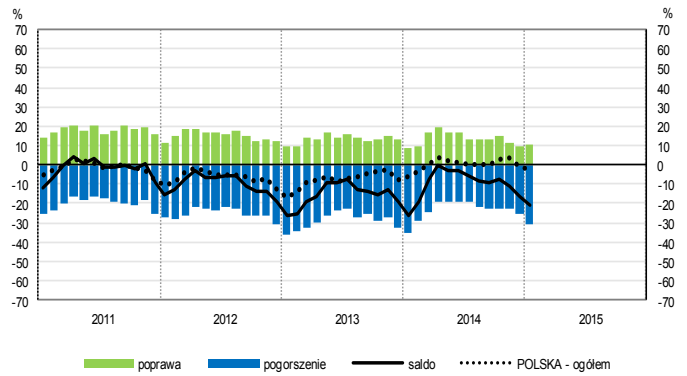
## Budownictwo (sekcja F)



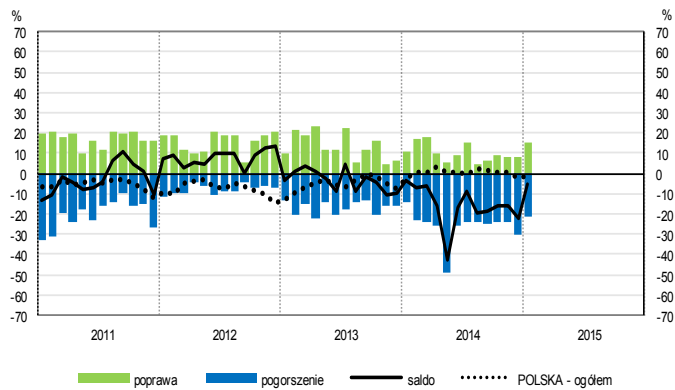
## Handel hurtowy (dział 46)



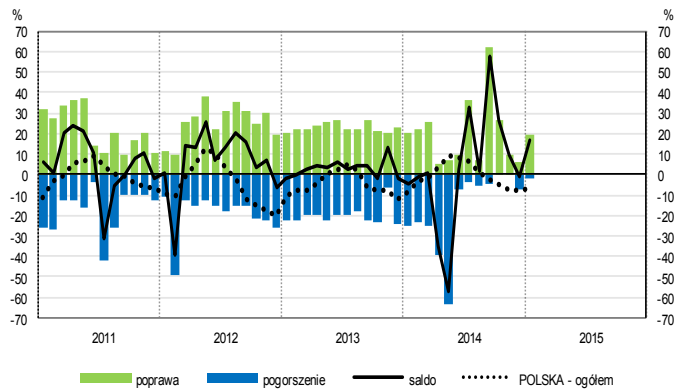
## Handel detaliczny (działy 45+47)



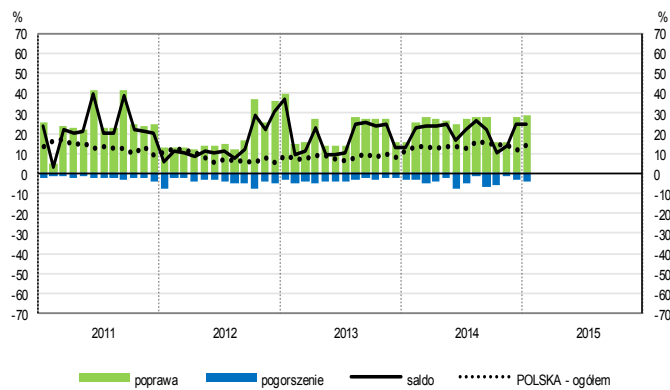
## Transport i gospodarka magazynowa (sekcja H)



## Zakwaterowanie i gastronomia (sekcja I)

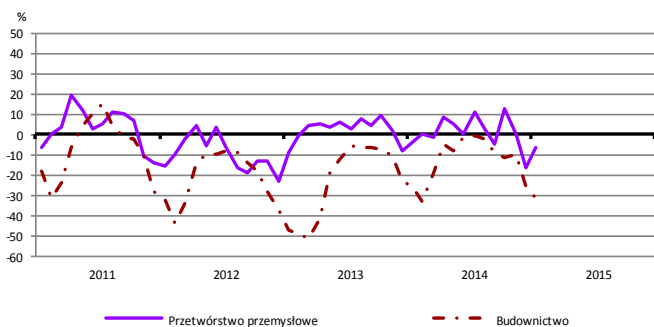


## Informacja i komunikacja (sekcja J)

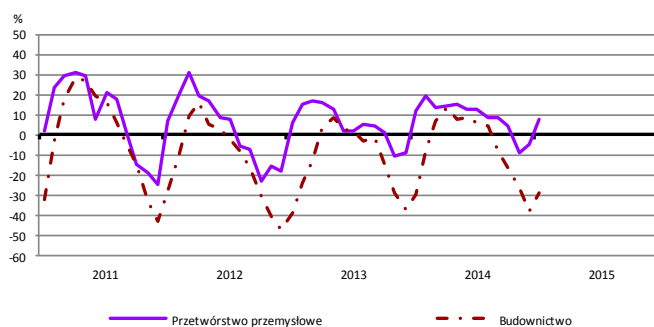


# WYBRANE WSKAŹNIKI WEDŁUG SEKCJI / DZIAŁÓW PKD

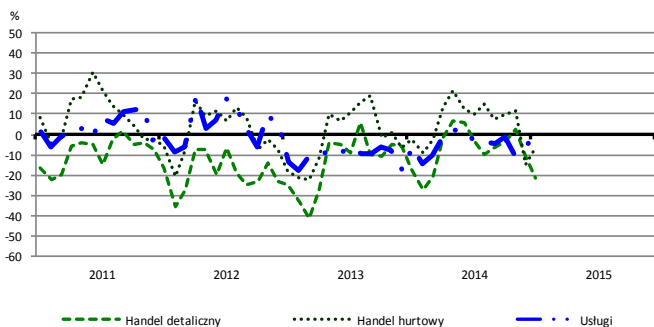
## Bieżąca produkcja



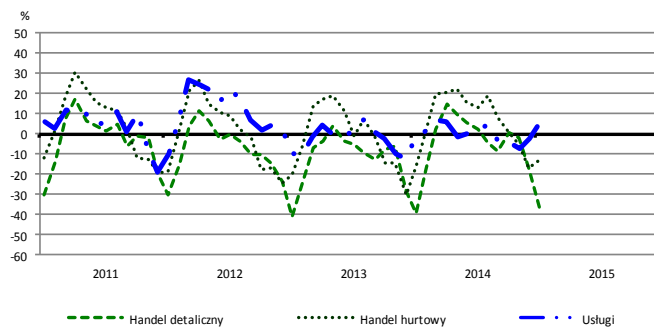
## Przewidywana produkcja



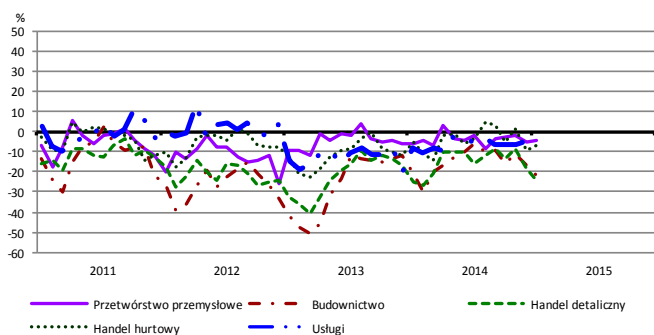
## Bieżąca sprzedaż



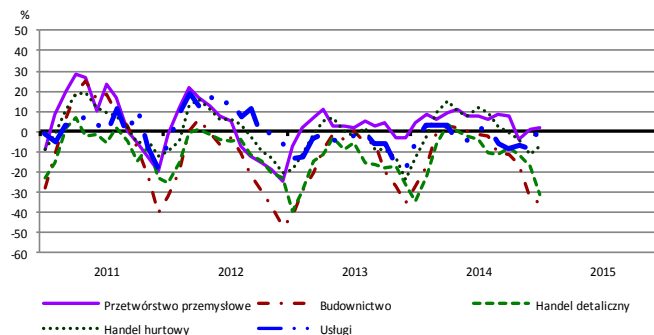
## Przewidywana sprzedaż



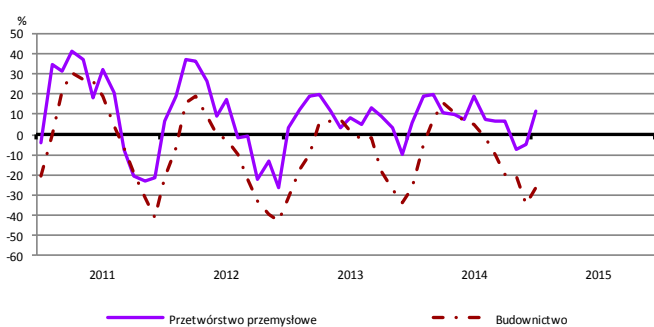
## Bieżąca sytuacja finansowa



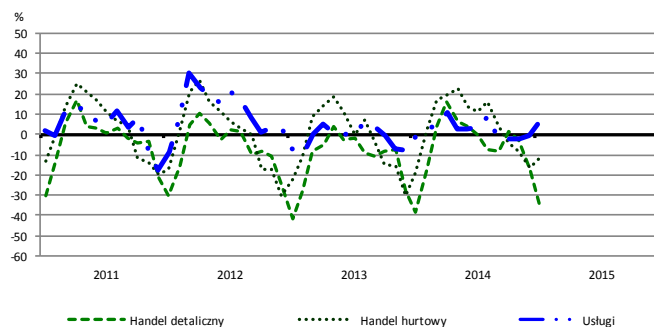
## Przewidywana sytuacja finansowa



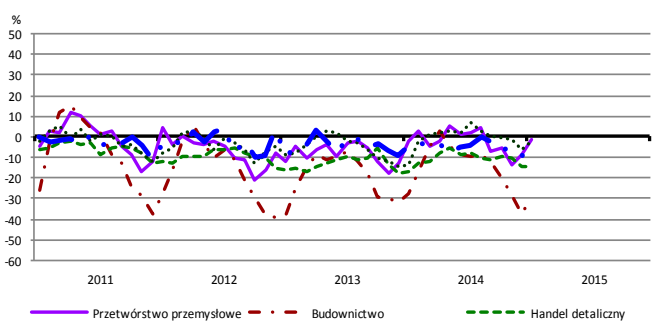
## Przewidywany portfel zamówień na rynku krajowym



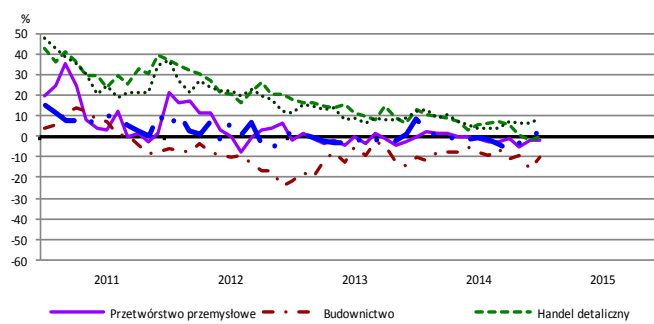
## Przewidywany popyt



## Przewidywane zatrudnienie

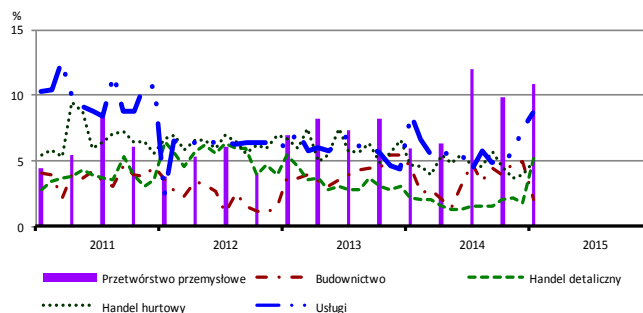


## Przewidywane ceny

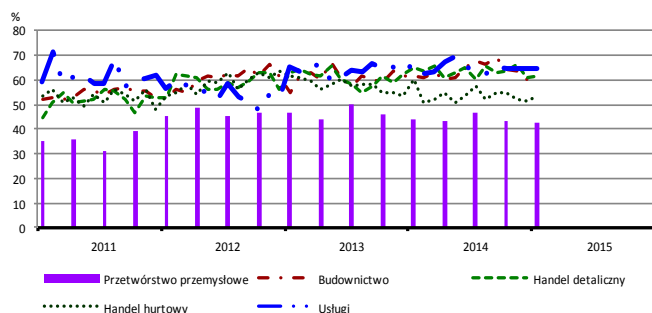


# BARIERY DZIAŁALNOŚCI GOSPODARCZEJ

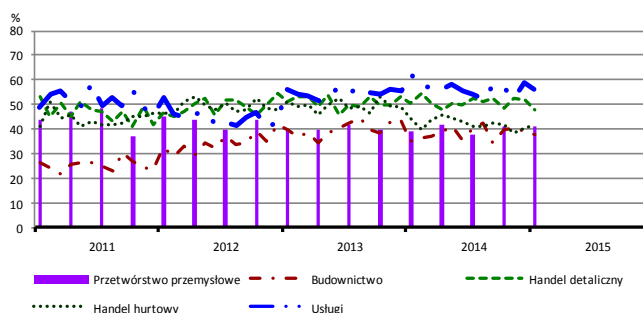
## Brak barier



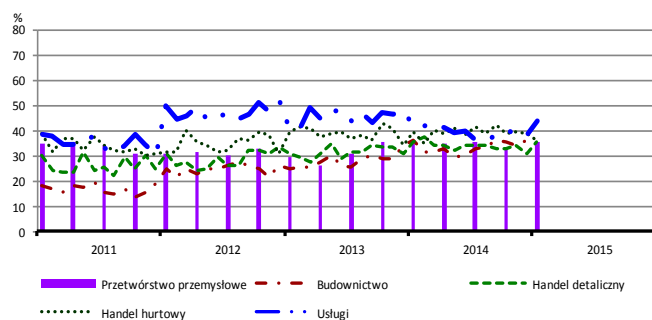
## Koszty zatrudnienia



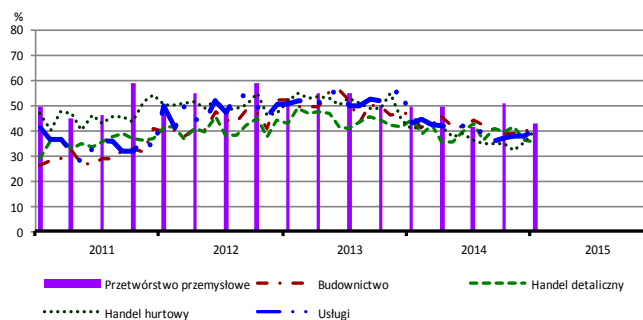
## Wysokie obciążenia na rzecz budżetu



## Niejasne i niespójne przepisy prawne



## Niepewność ogólnej sytuacji gospodarczej



Największy odsetek przedsiębiorców **nieodczuwających żadnych barier w prowadzeniu bieżącej działalności gospodarczej** w styczniu br. jest odnotowany w jednostkach prowadzących działalność z zakresu przetwórstwa przemysłowego (10,9%), w dalszej kolejności – usług (8,7%), handlu detalicznego (5,2%), handlu hurtowego (5,0%), budownictwa (2,1%).

W jednostkach z zakresu **przetwórstwa przemysłowego**, które nie sygnalizują braku utrudnień swojej działalności, najczęściej zgłaszanymi barierami są niedostateczny popyt na rynku krajowym (54% w styczniu br., 56% przed rokiem), niedostateczny popyt na rynku zagranicznym (52% w styczniu br., 40% w analogicznym miesiącu ub. r. – jest to bariera, której znaczenie w skali roku wzrosło w największym stopniu) oraz niepewność ogólnej sytuacji gospodarczej (43% w styczniu br., 50% w ubiegłym roku – jest to bariera, której znaczenie w skali roku spadło w największym stopniu).

Największe trudności napotymane przez przedsiębiorstwa **budowlano-montażowe** zgłaszające bariery związane są z konkurencją na rynku oraz kosztami zatrudnienia (62% w styczniu bieżącego i ubiegłego roku). W porównaniu ze styczniem 2014 r. w największym stopniu spadło znaczenie bariery związanej z niedostatecznym popytem (z 51% do 33%).

Podmioty prowadzące działalność w zakresie **handlu hurtowego** najczęściej wskazują trudności związane z konkurencją na rynku (barierę tę sygnalizuje 63% przedsiębiorstw w styczniu br., 59% w analogicznym miesiącu ub. r.) oraz kosztami zatrudnienia (54% w styczniu br., 60% przed rokiem – jest to bariera, której znaczenie w skali roku spadło w największym stopniu).

Przedsiębiorcy prowadzący działalność z zakresu **handlu detalicznego** najbardziej odczuwają bariery związane z konkurencją na rynku (barierę tę sygnalizuje w styczniu br. 66% przedsiębiorstw, 62% w analogicznym miesiącu ub. r.) oraz kosztami zatrudnienia (61% w styczniu br., 65% przed rokiem). W ujęciu rocznym najbardziej spadło znaczenie barier związanych z niepewnością ogólnej sytuacji gospodarczej (z 44% do 35%) oraz wysokimi odsetkami bankowymi (z 23% do 17%).

Największe trudności wskazywane przez firmy **usługowe** zgłaszające bariery związane są z kosztami zatrudnienia (65% w styczniu br., 67% przed rokiem), wysokimi obciążeniami na rzecz budżetu (56% w styczniu br., 62% przed rokiem – jest to bariera, której znaczenie w skali roku spadło w największym stopniu) oraz konkurencją firm krajowych (52% w styczniu br., 48% przed rokiem).

Departament Przedsiębiorstw GUS, Al. Niepodległości 208, 00-925 Warszawa, tel. (22) 608 36 51

Wyniki badania koniunktury w przemyśle, budownictwie, handlu i usługach można znaleźć na stronie GUS

<http://stat.gov.pl/obszary-tematyczne/koniunktura/koniunktura/koniunktura-w-przemysle-budownictwie-handlu-i-uslugach-2000-2015,4,8.html>

Zeszyt Metodologiczny „Badanie koniunktury gospodarczej GUS”, 2014

[http://stat.gov.pl/download/gfx/portalinformacyjny/pl/defaultaktualnosci/5516/5/5/1/badanie\\_koniunktury\\_gospodarczej\\_2014\\_05\\_22.pdf](http://stat.gov.pl/download/gfx/portalinformacyjny/pl/defaultaktualnosci/5516/5/5/1/badanie_koniunktury_gospodarczej_2014_05_22.pdf)