

Warszawa, 2015-02-27

KONIUNKTURA GOSPODARCZA

w lutym 2015 r.

opinie formułowane przez jednostki, których siedziba znajduje się
w WOJEWÓDZTWIE PODKARPACKIM

Przedsiębiorstwa z siedzibą w województwie podkarpackim ogólny klimat koniunktury w **przetwórstwie przemysłowym** oceniają w lutym bardziej optymistycznie niż w styczniu. Prognozy dotyczące portfela zamówień, produkcji i sytuacji finansowej są bardziej korzystne od formułowanych w ubiegłym miesiącu. Bieżący portfel zamówień jest ograniczany w mniejszym stopniu niż w styczniu. Produkcja utrzymuje się na dotychczasowym poziomie. Sytuacja finansowa oceniana jest negatywnie, podobnie jak w ubiegłym miesiącu. Planowany jest wzrost zatrudnienia, wobec spadku zapowiadanego w styczniu. Przedsiębiorcy przewidują, że ceny wyrobów przemysłowych mogą nieznacznie spadać, w tempie zbliżonym do oczekiwanego w ubiegłym miesiącu.

Ogólny klimat koniunktury w **budownictwie** oceniany jest w lutym mniej negatywnie niż w styczniu. Diagnozy portfela zamówień są mniej niekorzystne od zgłaszanych w ubiegłym miesiącu, przy utrzymujących się negatywnych ocenach produkcji budowlano-montażowej oraz sytuacji finansowej. Odpowiednie przewidywania są mniej pesymistyczne od formułowanych w styczniu. Redukcje zatrudnienia mogą być mniejsze od planowanych w ubiegłym miesiącu. Przedsiębiorcy przewidują, że ceny robót budowlano-montażowych będą spadać nieco wolniej niż oczekiwano w styczniu.

Ogólny klimat koniunktury w **handlu hurtowym** w lutym oceniany jest pozytywnie, podobnie jak w styczniu. Prognozy sprzedaży oraz sytuacji finansowej są korzystne, lepsze od zgłaszanych przed miesiącem. Bieżąca sprzedaż nadal spada. Utrzymują się pesymistyczne oceny sytuacji finansowej. Możliwy jest nieznaczny wzrost zatrudnienia. Przedsiębiorstwa przewidują utrzymanie dynamiki cen.

Ogólny klimat koniunktury w **handlu detalicznym** oceniany jest w lutym mniej pesymistycznie niż przed miesiącem. Poprawiają się, mimo to nadal negatywne, prognozy sprzedaży oraz sytuacji finansowej. Odpowiednie diagnozy są bardziej niekorzystne niż w styczniu. Spadek zatrudnienia w najbliższych trzech miesiącach może być mniejszy od planowanego miesiąc wcześniej. Przedsiębiorcy przewidują niewielkie przyspieszenie dynamiki cen.

Dyrektorzy firm z sekcji **informacja i komunikacja** oceniają w lutym koniunkturę bardziej optymistycznie niż przed miesiącem i przed rokiem. Oceny koniunktury zgłaszane przez firmy z sekcji **działalność związana z zakwaterowaniem i usługami gastronomicznymi** są korzystne, wobec nieznacznie negatywnych opinii formułowanych w lutym ub. r., ale ostrożniejsze od ocen ze stycznia br. Kierujący jednostkami z sekcji **transport i gospodarka magazynowa** oceniają koniunkturę nieco bardziej pesymistycznie niż przed miesiącem, ale podobnie jak przed rokiem.

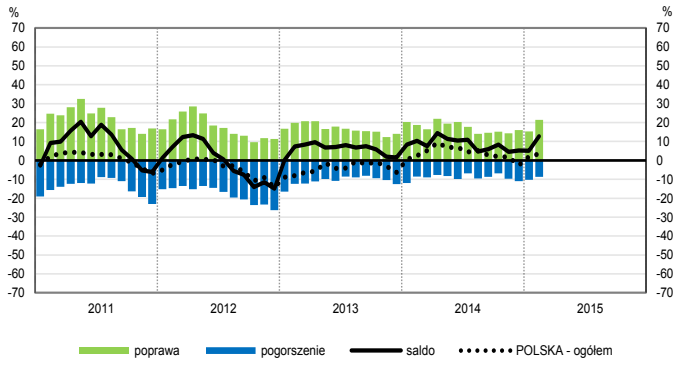
W **przetwórstwie przemysłowym** badaniem objęte są podmioty o liczbie pracujących 10 i więcej osób. W pozostałych badaniach (**budownictwo, handel hurtowy i detaliczny, usługi**) uczestniczą również podmioty o liczbie pracujących do 9 osób.

Przetwórstwo przemysłowe — sekcja C; **Budownictwo** — sekcja F; **Handel hurtowy** — dział 46; **Handel detaliczny** — działy 45 i 47

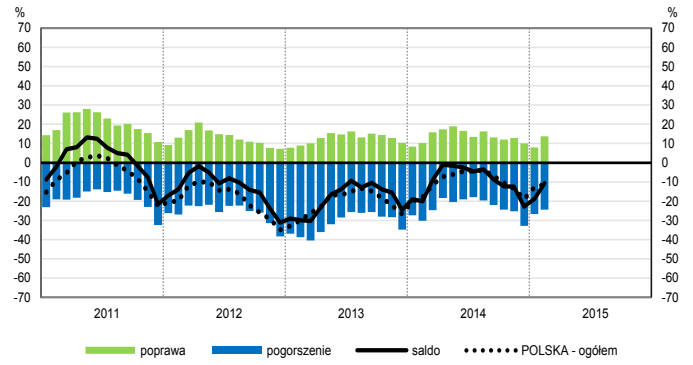
Usługi — sekcje: H – Transport i gospodarka magazynowa, I – Działalność związana z zakwaterowaniem i usługami gastronomicznymi, J – Informacja i komunikacja, K – Działalność finansowa i ubezpieczeniowa, L – Działalność związana z obsługą rynku nieruchomości, M – Działalność profesjonalna, naukowa i techniczna, N – Działalność w zakresie usług administrowania i działalność wspierająca, P – Edukacja, Q – Opieka zdrowotna i pomoc społeczna, R – Działalność związana z kulturą, rozrywką i rekreacją, S – Pozostała działalność usługowa

OGÓLNY KLIMAT KONIUNKTURY WEDŁUG SEKCJI / DZIAŁÓW PKD

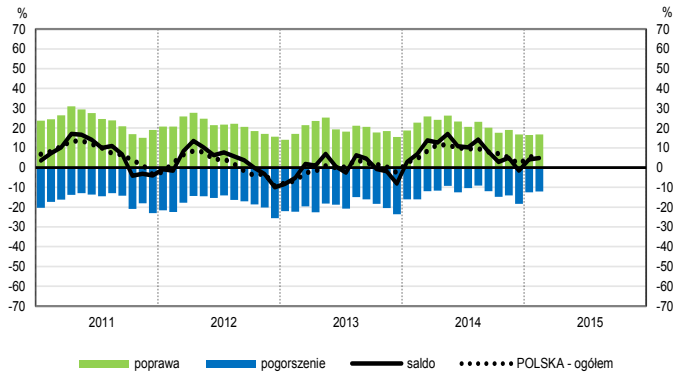
Przetwórstwo przemysłowe (sekcja C)



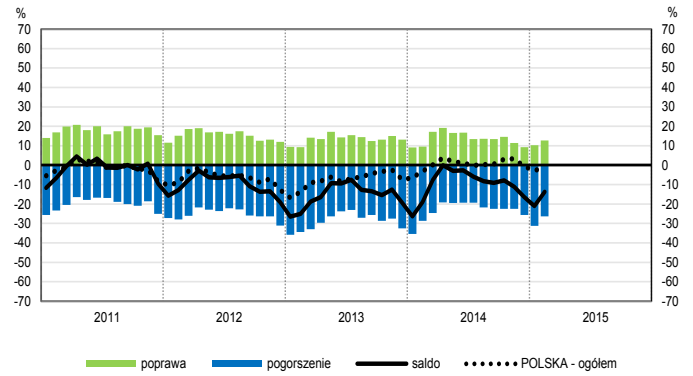
Budownictwo (sekcja F)



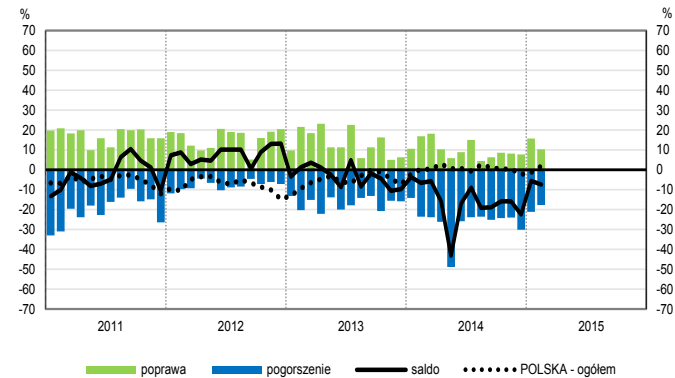
Handel hurtowy (dział 46)



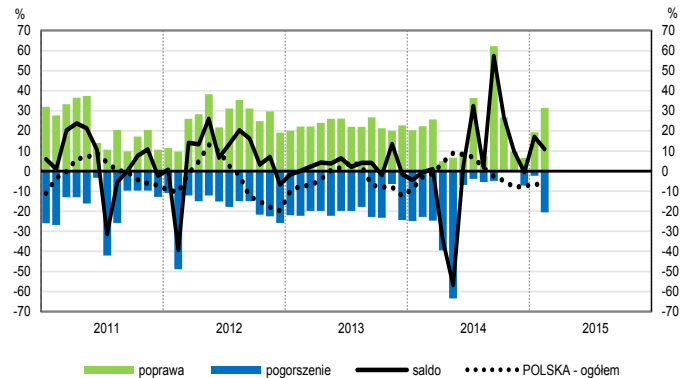
Handel detaliczny (działy 45+47)



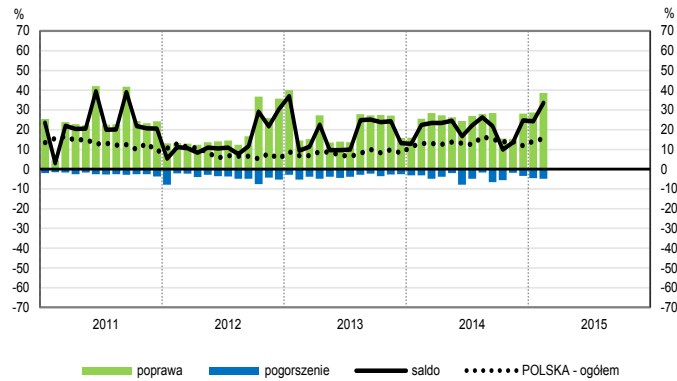
Transport i gospodarka magazynowa (sekcja H)



Zakwaterowanie i gastronomia (sekcja I)

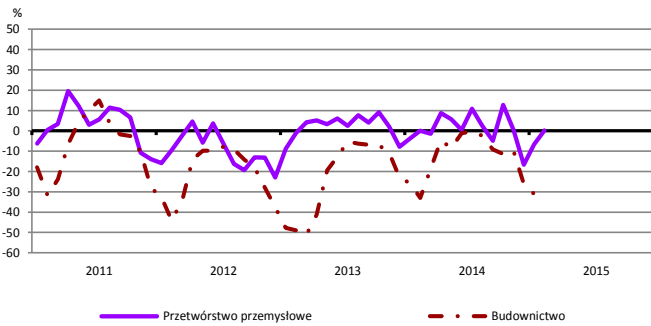


Informacja i komunikacja (sekcja J)

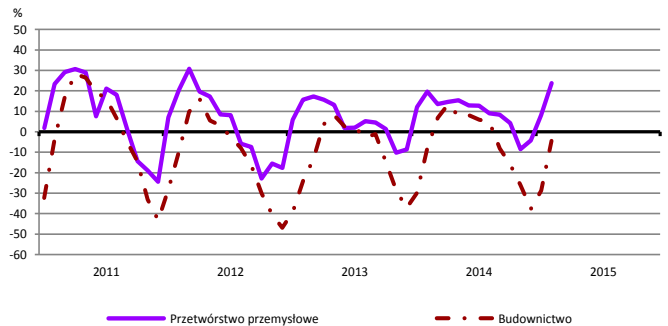


WYBRANE WSKAŹNIKI WEDŁUG SEKCJI / DZIAŁÓW PKD

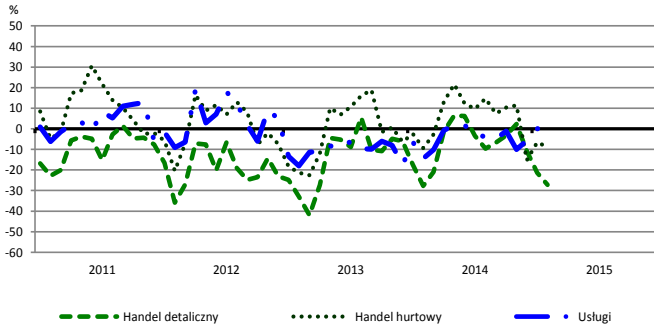
Bieżąca produkcja



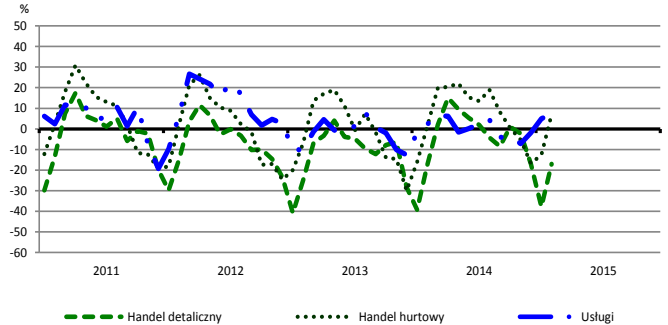
Przewidywana produkcja



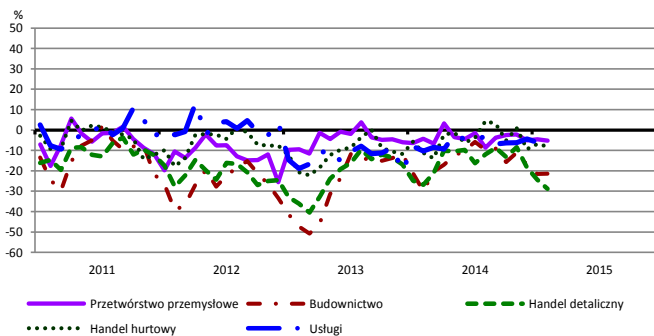
Bieżąca sprzedaż



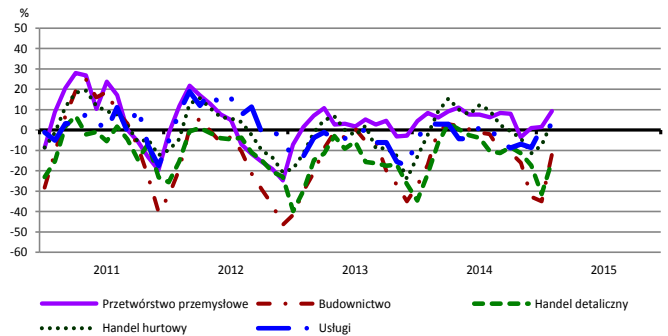
Przewidywana sprzedaż



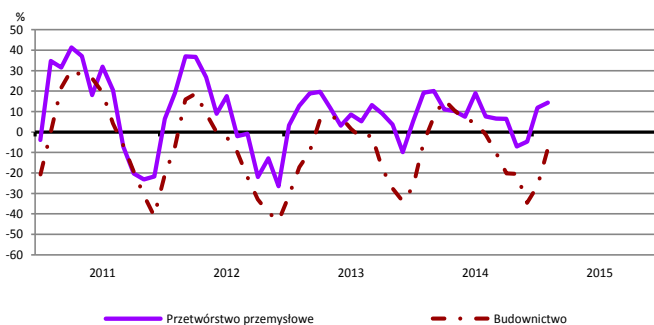
Bieżąca sytuacja finansowa



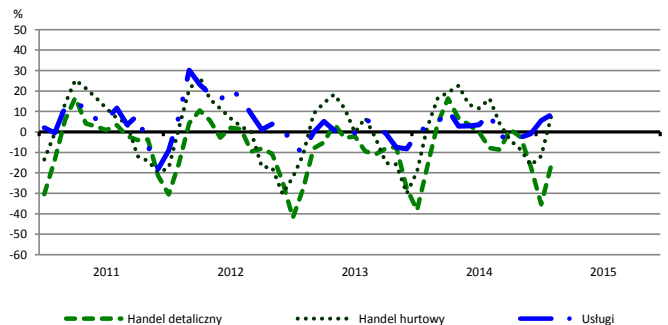
Przewidywana sytuacja finansowa



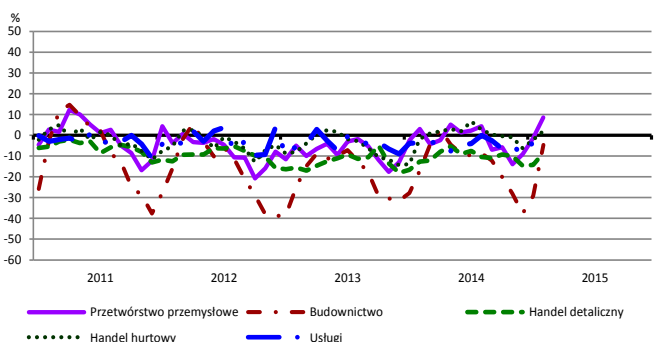
Przewidywany portfel zamówień na rynku krajowym



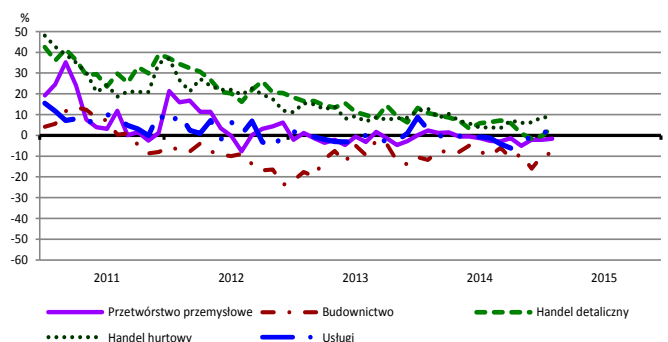
Przewidywany popyt



Przewidywane zatrudnienie

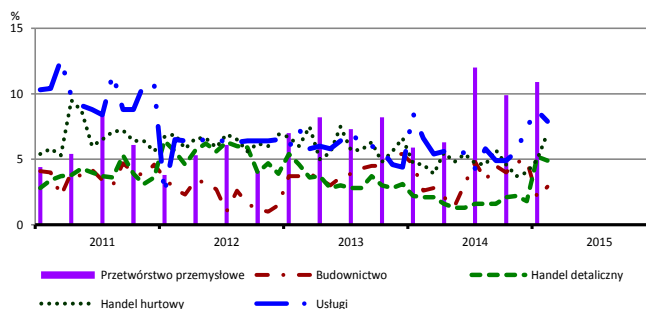


Przewidywane ceny

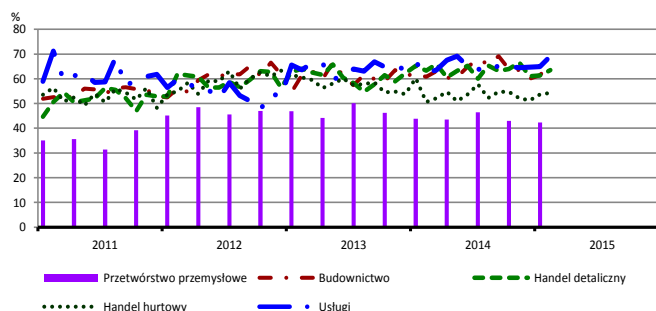


BARIERY DZIAŁALNOŚCI GOSPODARCZEJ

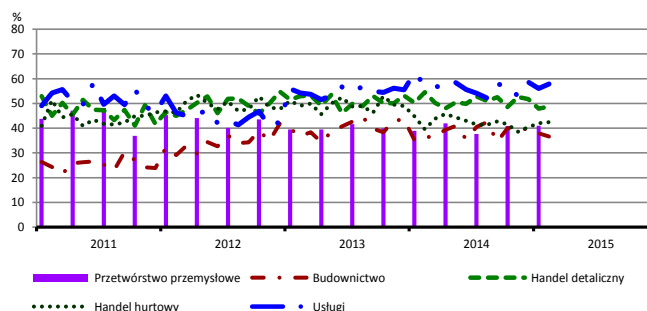
Brak barier



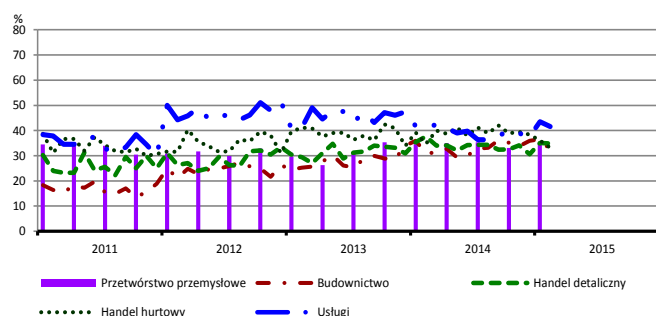
Koszty zatrudnienia



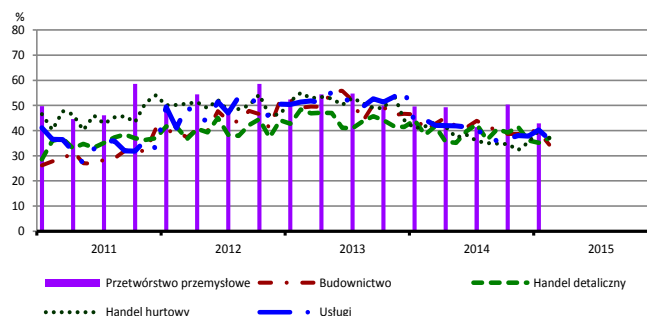
Wysokie obciążenia na rzecz budżetu



Niejasne i niespójne przepisy prawne



Niepewność ogólnej sytuacji gospodarczej



Największy odsetek przedsiębiorców **nieodczuwających żadnych barier w prowadzeniu bieżącej działalności gospodarczej** w lutym br. jest odnotowany w jednostkach prowadzących działalność z zakresu usług (7,9%), w dalszej kolejności – handlu hurtowego (7,0%), handlu detalicznego (4,9%), budownictwa (2,9%).

Największe trudności napotykane przez przedsiębiorstwa **budowlano-montażowe** zgłaszające bariery związane są z konkurencją na rynku (67% w lutym br., 60% w analogicznym miesiącu ub. r.) oraz kosztami zatrudnienia (66% w lutym br., 61% przed rokiem). Są to bariery, których znaczenie w skali roku wzrosło w największym stopniu. W porównaniu z lutym 2014 r. najbardziej spadło znaczenie barier związanych z niedostatecznym popytem (z 50% do 44%) oraz niepewnością ogólnej sytuacji gospodarczej (z 40% do 34%).

Podmioty prowadzące działalność w zakresie **handlu hurtowego** najczęściej wskazują trudności związane z konkurencją na rynku (barierę tę sygnalizuje 62% przedsiębiorstw w lutym br., 63% w analogicznym miesiącu ub. r.) oraz kosztami zatrudnienia (54% w lutym br., 51% przed rokiem). W ujęciu rocznym najbardziej spadło znaczenie bariery związanej z niepewnością ogólnej sytuacji gospodarczej (z 42% do 37%).

Przedsiębiorcy prowadzący działalność z zakresu **handlu detalicznego** najbardziej odczuwają bariery związane z konkurencją na rynku (barierę tę sygnalizuje w lutym br. 65% przedsiębiorstw, 60% w analogicznym miesiącu ub. r. – jest to bariera, której znaczenie w ujęciu rocznym zwiększyło się najbardziej) oraz kosztami zatrudnienia (64% w lutym br., 63% przed rokiem). W ujęciu rocznym najbardziej spadło znaczenie barier związanych z wysokimi obciążeniami na rzecz budżetu (z 55% do 49%) oraz wysokimi odsetkami bankowymi (z 22% do 17%).

Największe trudności wskazywane przez firmy **usługowe** zgłaszające bariery związane są z kosztami zatrudnienia (69% w lutym br., 62% przed rokiem – jest to bariera, której znaczenie w skali roku wzrosło w największym stopniu) oraz wysokimi obciążeniami na rzecz budżetu (58% w lutym br., 57% w analogicznym okresie ub. r.). W skali roku w największym stopniu spadło znaczenie bariery związanej z niepewnością ogólnej sytuacji gospodarczej (z 44% do 37%).

Departament Przedsiębiorstw GUS, Al. Niepodległości 208, 00-925 Warszawa, tel. (22) 608 36 51

Wyniki badania koniunktury w przemyśle, budownictwie, handlu i usługach można znaleźć na stronie GUS

<http://stat.gov.pl/obszary-tematyczne/koniunktura/koniunktura/koniunktura-w-przemysle-budownictwie-handlu-i-uslugach-2000-2015.4.8.html>

Zeszyt Metodologiczny „Badanie koniunktury gospodarczej GUS”, 2014

http://stat.gov.pl/download/gfx/portalinformacyjny/pl/defaultaktualnosci/5516/5/5/1/badanie_koniunktury_gospodarczej_2014_05_22.pdf