



KONIUNKTURA GOSPODARCZA

w marcu 2015 r.

**opinie formułowane przez jednostki, których siedziba znajduje się
w WOJEWÓDZTWIE PODKARPACKIM**

Przedsiębiorstwa z siedzibą w województwie podkarpackim ogólny klimat koniunktury w **przetwórstwie przemysłowym** oceniają w marcu optymistycznie, podobnie jak w lutym. Oceny dotyczące portfela zamówień oraz produkcji są pozytywne, lepsze od zgłaszanych przed miesiącem. Odpowiednie prognozy są optymistyczne, zbliżone do formułowanych w lutym. Sytuacja finansowa oceniana jest nieznacznie negatywnie, jej korzystne prognozy wskazują na możliwość poprawy. Planowane jest utrzymanie dotychczasowego poziomu zatrudnienia. Przedsiębiorcy przewidują, że ceny wyrobów przemysłowych mogą nieznacznie spadać.

Ogólny klimat koniunktury w **budownictwie** oceniany jest w marcu mniej negatywnie niż w lutym. Diagnozy portfela zamówień oraz produkcji budowlano-montażowej są mniej niekorzystne od zgłaszanych w ubiegłym miesiącu, przy utrzymujących się negatywnych ocenach sytuacji finansowej. Przewidywania dotyczące portfela zamówień i produkcji budowlano-montażowej są optymistyczne, po pesymistycznych prognozach z lutego. Przewidywania w zakresie sytuacji finansowej są mniej niekorzystne od formułowanych w ubiegłym miesiącu. Skala spadku zatrudnienia może być podobna do planowanej w lutym. Przedsiębiorcy przewidują, że ceny robót budowlano-montażowych będą spadać w stopniu zbliżonym do oczekiwanego przed miesiącem.

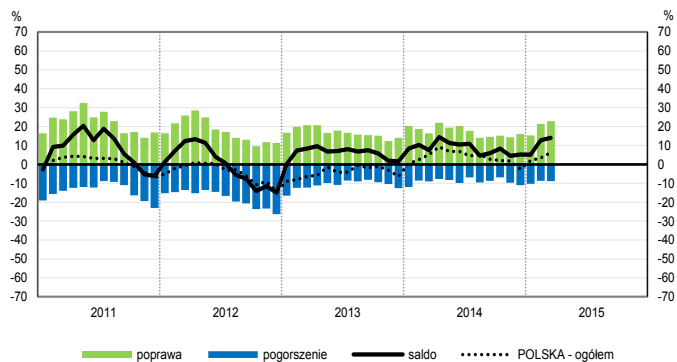
Ogólny klimat koniunktury w **handlu hurtowym** w marcu oceniany jest bardziej pozytywnie niż w lutym. Prognozy sprzedaży oraz sytuacji finansowej są bardziej korzystne od zgłaszanych przed miesiącem. Bieżąca sprzedaż nieznacznie spada, choć wolniej niż w lutym. Utrzymują się pesymistyczne oceny sytuacji finansowej. Możliwy jest nieznaczny wzrost zatrudnienia, zbliżony do planowanego miesiąc wcześniej. Przedsiębiorstwa przewidują spowolnienie dynamiki cen.

Ogólny klimat koniunktury w **handlu detalicznym** oceniany jest w marcu mniej pesymistycznie niż przed miesiącem. Poprawiają się nieznacznie, mimo to nadal negatywne, diagnozy sytuacji finansowej. Utrzymuje się spadek bieżącej sprzedaży. Odpowiednie prognozy są korzystne, lepsze od formułowanych miesiąc wcześniej. Spadek zatrudnienia w najbliższych trzech miesiącach może być zbliżony do planowanego w lutym. Przedsiębiorcy przewidują przyspieszenie dynamiki cen.

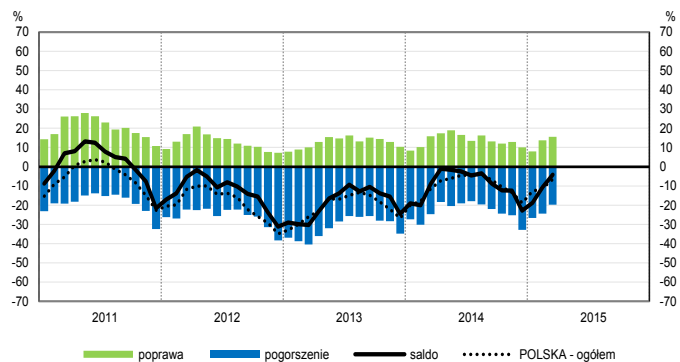
Dyrektorzy firm z sekcji **informacja i komunikacja** oraz **działalność związana z zakwaterowaniem i usługami gastronomicznymi** oceniają w marcu koniunkturę korzystnie, lepiej niż przed miesiącem i przed rokiem. Oceny koniunktury zgłaszane przez firmy z sekcji **transport i gospodarka magazynowa** są optymistyczne, wobec negatywnych opinii formułowanych w lutym bieżącego i marcu ubiegłego roku.

OGÓLNY KLIMAT KONIUNKTURY WEDŁUG SEKCJI / DZIAŁÓW PKD

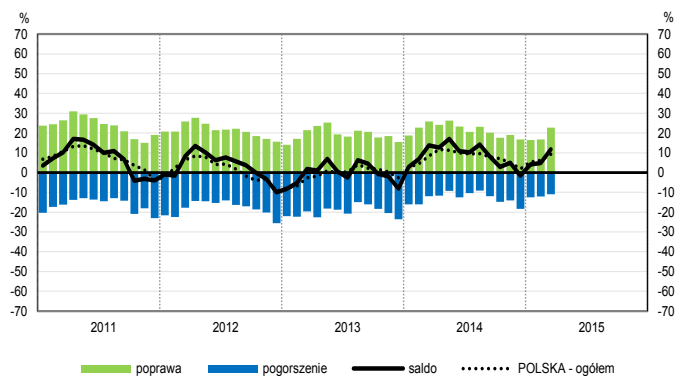
Przetwórstwo przemysłowe (sekcja C)



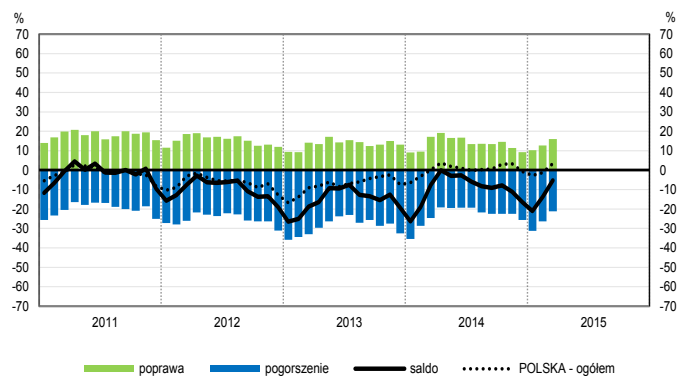
Budownictwo (sekcja F)



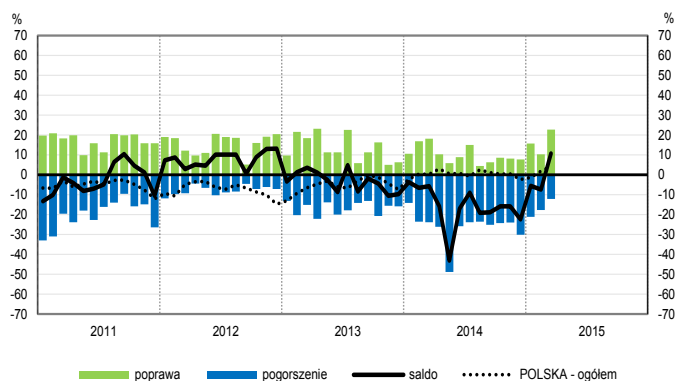
Handel hurtowy (dział 46)



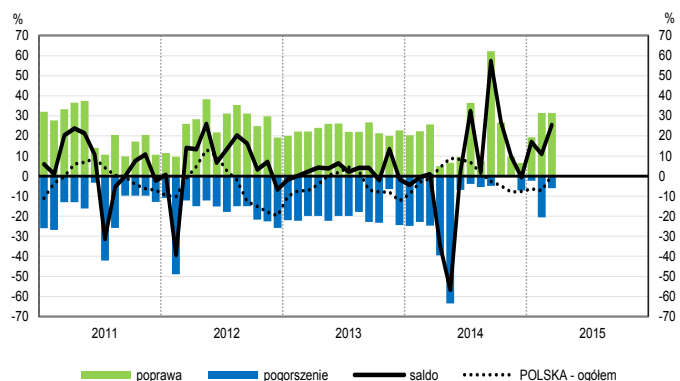
Handel detaliczny (działy 45+47)



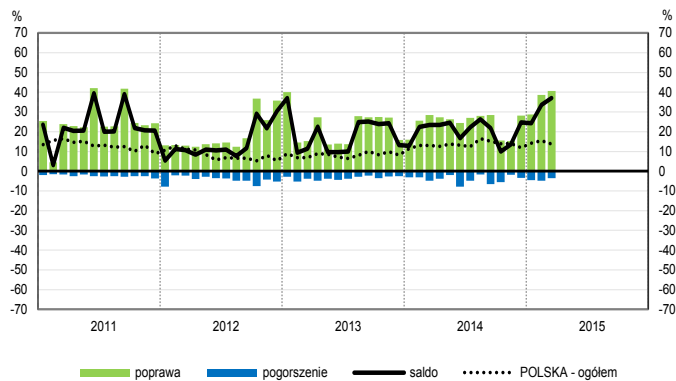
Transport i gospodarka magazynowa (sekcja H)



Zakwaterowanie i gastronomia (sekcja I)

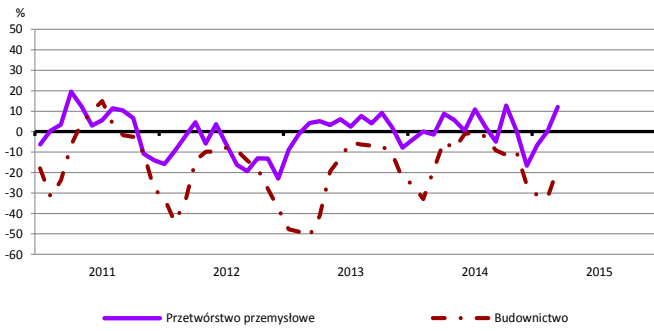


Informacja i komunikacja (sekcja J)

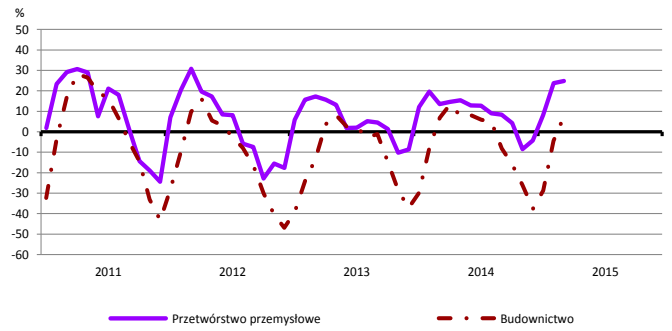


WYBRANE WSKAŹNIKI WEDŁUG SEKCJI / DZIAŁÓW PKD

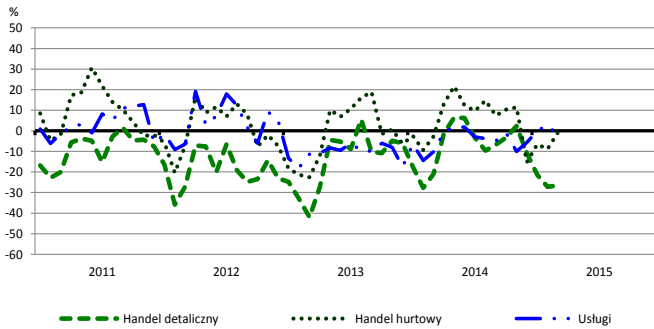
Bieżąca produkcja



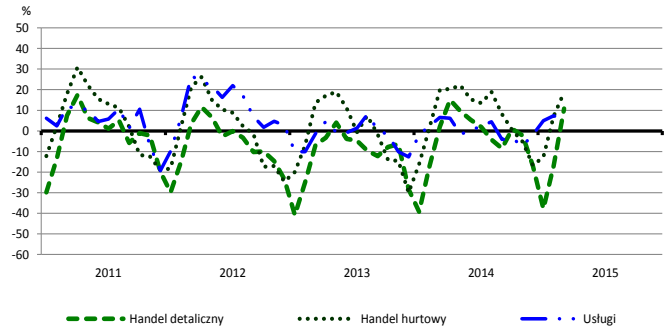
Przewidywana produkcja



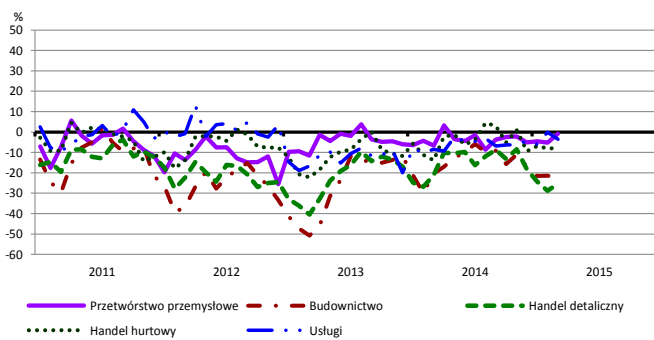
Bieżąca sprzedaż



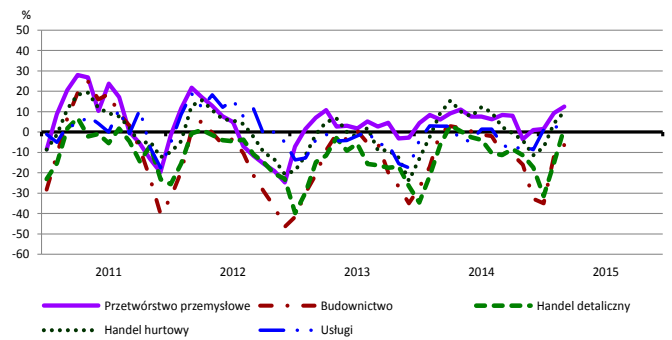
Przewidywana sprzedaż



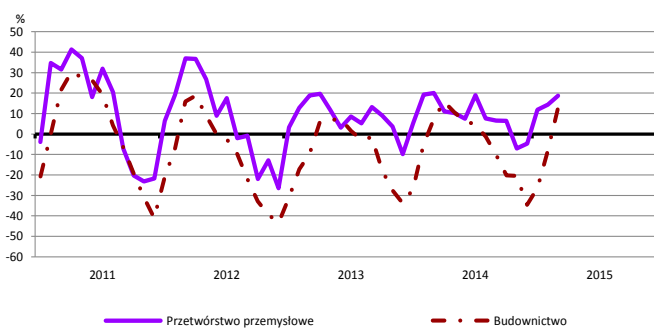
Bieżąca sytuacja finansowa



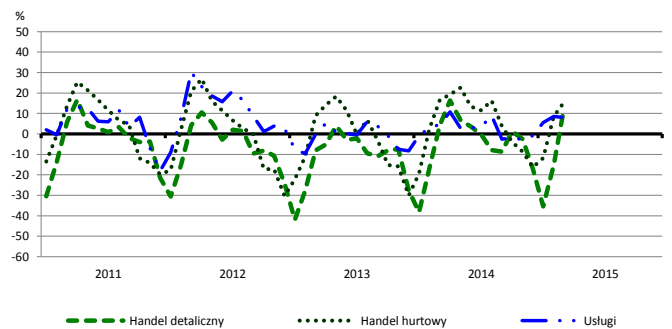
Przewidywana sytuacja finansowa



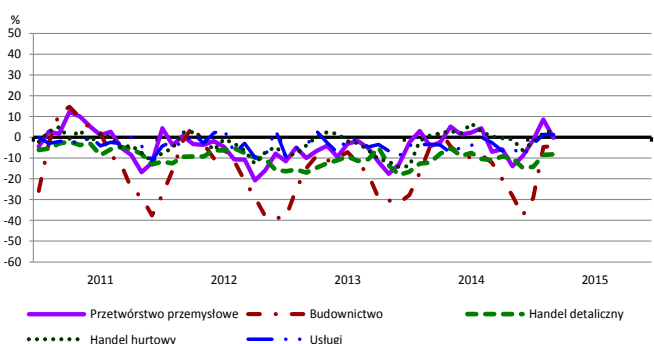
Przewidywany portfel zamówień na rynku krajowym



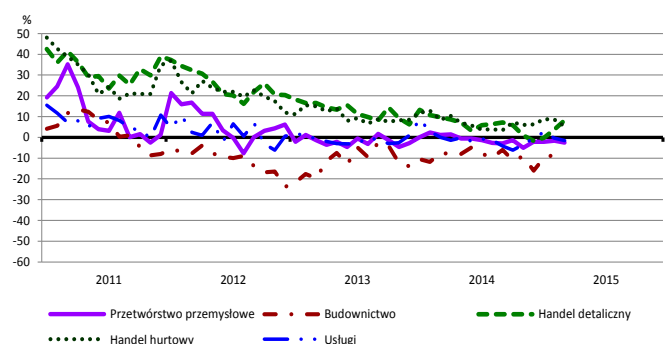
Przewidywany popyt



Przewidywane zatrudnienie

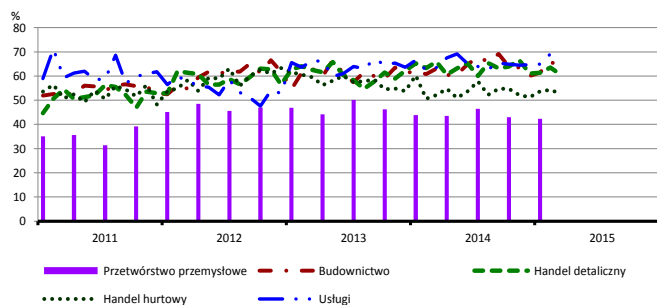


Przewidywane ceny

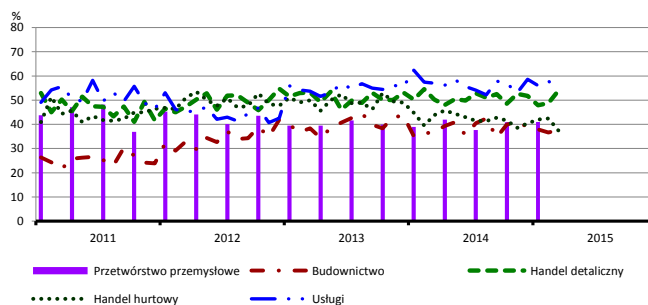


BARIERY DZIAŁALNOŚCI GOSPODARCZEJ

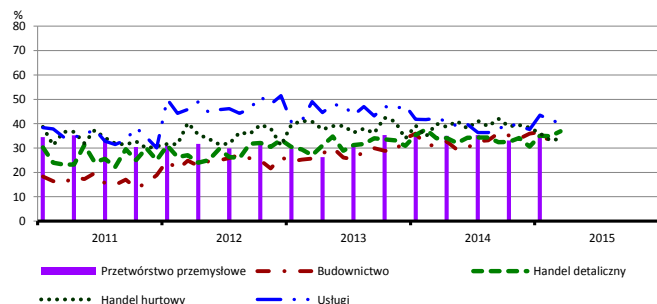
Koszty zatrudnienia



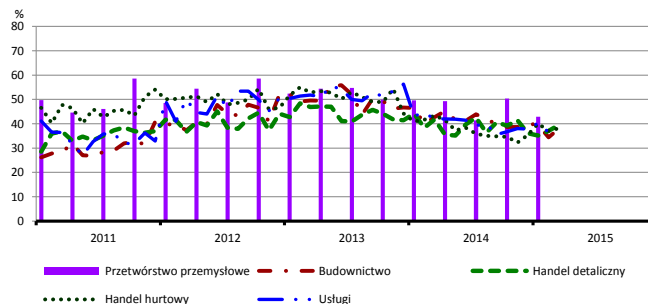
Wysokie obciążenia na rzecz budżetu



Niejasne i niespójne przepisy prawne



Niepewność ogólnej sytuacji gospodarczej



Największy odsetek przedsiębiorców **nieodczuwających żadnych barier w prowadzeniu bieżącej działalności gospodarczej** w marcu br. jest odnotowany w jednostkach prowadzących działalność z zakresu usług (9,0%), w dalszej kolejności – handlu hurtowego (7,6%), handlu detalicznego (5,1%), budownictwa (4,8%).

Największe trudności napotykane przez przedsiębiorstwa **budowlano-montażowe** zgłaszające bariery związane są z konkurencją na rynku (66% w marcu br., 64% przed rokiem) oraz kosztami zatrudnienia (64% w marcu br., 63% w analogicznym miesiącu ub. r.). W porównaniu z marcem 2014 r. w największym stopniu wzrosło znaczenie bariery związanej z niedoborem wykwalifikowanych pracowników (z 12% do 17%), natomiast spadło – bariery związanej z niepewnością ogólnej sytuacji gospodarczej (z 43% do 38%).

Podmioty prowadzące działalność w zakresie **handlu hurtowego** najczęściej wskazują trudności związane z konkurencją na rynku (barierę tę sygnalizuje 59% przedsiębiorstw w marcu br., 56% w analogicznym miesiącu ub. r.) oraz kosztami zatrudnienia (53% w marcu br., 52% przed rokiem). W ujęciu rocznym najbardziej spadło znaczenie barier związanych z wysokimi obciążeniami na rzecz budżetu (z 44% do 37%), niejasnymi i niespójnymi przepisami prawnymi (z 40% do 34%), a także wysokimi odsetkami bankowymi (z 22% do 15%).

Przedsiębiorcy prowadzący działalność z zakresu **handlu detalicznego** najbardziej odczuwają bariery związane z konkurencją na rynku (barierę tę sygnalizuje w marcu br. 66% przedsiębiorstw, 65% w analogicznym miesiącu ub. r.) oraz kosztami zatrudnienia (61% w marcu br., 66% przed rokiem). W ujęciu rocznym najbardziej spadło znaczenie barier związanych z kosztami zatrudnienia i wysokimi odsetkami bankowymi (z 22% do 17%).

Największe trudności wskazywane przez firmy **usługowe** zgłaszające bariery związane są z kosztami zatrudnienia (67% w marcu br., 64% przed rokiem) oraz z wysokimi obciążeniami na rzecz budżetu (55% w marcu br., 57% przed rokiem). W porównaniu z marcem ub. r. najbardziej zmniejszyła się uciążliwość bariery związanej z niepewnością ogólnej sytuacji gospodarczej (z 42% do 38%).

W **przetwórstwie przemysłowym** badaniem objęte są podmioty o liczbie pracujących 10 i więcej osób. W pozostałych badaniach (**budownictwo, handel hurtowy i detaliczny, usługi**) uczestniczą również podmioty o liczbie pracujących do 9 osób.

Przetwórstwo przemysłowe — sekcja C; **Budownictwo** — sekcja F; **Handel hurtowy** — dział 46; **Handel detaliczny** — działy 45 i 47

Usługi — sekcje: H – Transport i gospodarka magazynowa, I – Działalność związana z zakwaterowaniem i usługami gastronomicznymi, J – Informacja i komunikacja, K – Działalność finansowa i ubezpieczeniowa, L – Działalność związana z obsługą rynku nieruchomości, M – Działalność profesjonalna, naukowa i techniczna, N – Działalność w zakresie usług administrowania i działalność wspierająca, P – Edukacja, Q – Opieka zdrowotna i pomoc społeczna, R – Działalność związana z kulturą, rozrywką i rekreacją, S – Pozostała działalność usługowa

Opracowanie merytoryczne:
Departament Przedsiębiorstw
 Hanna Sękowska Tel. 22 608 36 51,
 Magdalena Świącka Tel. 22 608 35 50,
 Olga Gaca Tel. 22 608 36 51,
 Hubert Stęfaniak Tel. 22 608 35 50,
 Łukasz Gontarz Tel. 22 608 36 51.

Rozpowszechnianie:
Rzecznik Prasowy Prezesa GUS
Artur Satora
 Tel: 22 608 3475, 22 608 3009
 e-mail: rzecznik@stat.gov.pl

Wyniki badania koniunktury w przemyśle, budownictwie, handlu i usługach można znaleźć na stronie GUS

<http://stat.gov.pl/obszary-tematyczne/koniunktura/koniunktura/koniunktura-w-przemysle-budownictwie-handlu-i-uslugach-2000-2015.4.8.html>

Zeszyt Metodologiczny „Badanie koniunktury gospodarczej GUS”, 2014

http://stat.gov.pl/download/gfx/portalinformacyjny/pl/defaultaktualnosci/5516/5/5/1/badanie_koniunktury_gospodarczej_2014_05_22.pdf