



## KONIUNKTURA GOSPODARCZA

w kwietniu 2015 r.

**opinie formułowane przez jednostki, których siedziba znajduje się  
w WOJEWÓDZTWIE PODKARPACKIM**

*Przedsiębiorstwa z siedzibą w województwie podkarpackim ogólny klimat koniunktury w **przetwórstwie przemysłowym** oceniają w kwietniu optymistycznie, nieco lepiej niż w marcu. Oceny dotyczące portfela zamówień oraz produkcji są bardziej korzystne od zgłaszanych przed miesiącem. Odpowiednie przewidywania są bardziej optymistyczne od formułowanych w marcu. Sytuacja finansowa oceniana jest pozytywnie, jej korzystne prognozy są lepsze od zgłaszanych w ubiegłym miesiącu. Planowany jest wzrost zatrudnienia. Przedsiębiorcy przewidują, że ceny wyrobów przemysłowych mogą nieznacznie rosnąć.*

*Ogólny klimat koniunktury w **budownictwie** oceniany jest w kwietniu negatywnie, podobnie jak w marcu. Diagnozy portfela zamówień, produkcji budowlano-montażowej oraz sytuacji finansowej są mniej niekorzystne od zgłaszanych w ubiegłym miesiącu. Przewidywania dotyczące portfela zamówień i produkcji budowlano-montażowej są nieznacznie bardziej optymistyczne od formułowanych w marcu. Prognozy sytuacji finansowej są nieco mniej niekorzystne od zgłaszanych w ubiegłym miesiącu. Skala spadku zatrudnienia może być zbliżona do planowanej w marcu. Przedsiębiorcy przewidują, że ceny robót budowlano-montażowych będą spadać nieco wolniej niż oczekiwano przed miesiącem.*

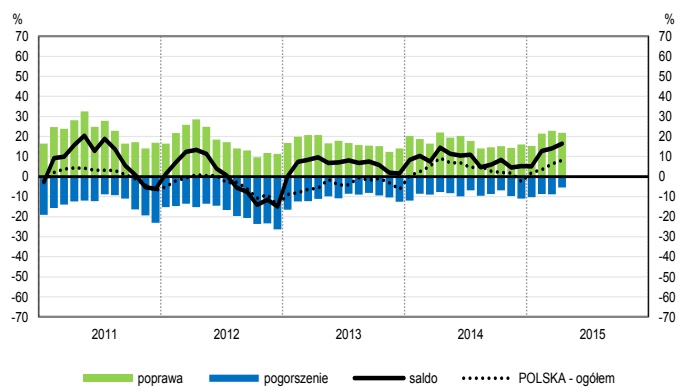
*Ogólny klimat koniunktury w **handlu hurtowym** w kwietniu oceniany jest bardziej pozytywnie niż w marcu. Diagnozy i prognozy sytuacji finansowej oraz oceny sprzedaży są korzystne, lepsze od zgłaszanych przed miesiącem. Utrzymują się optymistyczne przewidywania dotyczące sprzedaży. Możliwe jest zwiększenie zatrudnienia, nieco bardziej znaczące od planowanego miesiąc wcześniej. Przedsiębiorstwa przewidują utrzymanie dynamiki cen.*

*Ogólny klimat koniunktury w **handlu detalicznym** oceniany jest w kwietniu mniej pesymistycznie niż przed miesiącem. Poprawiają się, mimo to nadal negatywne, diagnozy sprzedaży oraz sytuacji finansowej. Prognozy sprzedaży są nieznacznie mniej optymistyczne od formułowanych w marcu. Przewidywania dotyczące sytuacji finansowej są nieco bardziej korzystne od zgłaszanych miesiąc wcześniej. Spadek zatrudnienia w najbliższych trzech miesiącach może być mniejszy od planowanego w marcu. Przedsiębiorcy przewidują niewielkie spowolnienie dynamiki cen.*

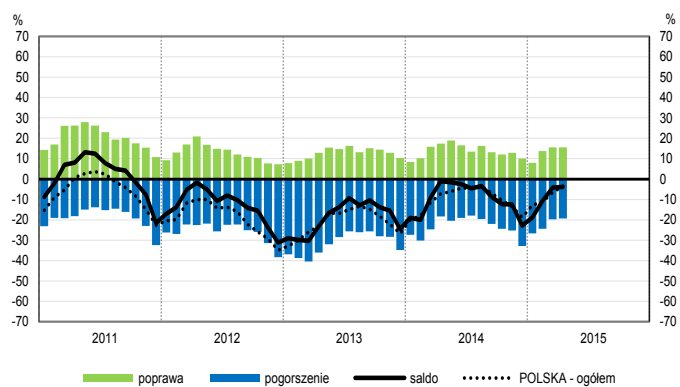
*Dyrektorzy firm z sekcji **działalność związana z zakwaterowaniem i usługami gastronomicznymi** oceniają w kwietniu koniunkturę bardziej korzystnie niż przed miesiącem, przy negatywnych opiniach sprzed roku. Oceny zgłaszane przez podmioty z sekcji **informacja i komunikacja** są mniej optymistyczne od formułowanych w marcu br., zbliżone do odnotowanych w kwietniu ub. r. Firmy z sekcji **transport i gospodarka magazynowa** oceniają koniunkturę mniej pesymistycznie niż przed rokiem, po pozytywnych opiniach sprzed miesiąca.*

# OGÓLNY KLIMAT KONIUNKTURY WEDŁUG SEKCJI / DZIAŁÓW PKD

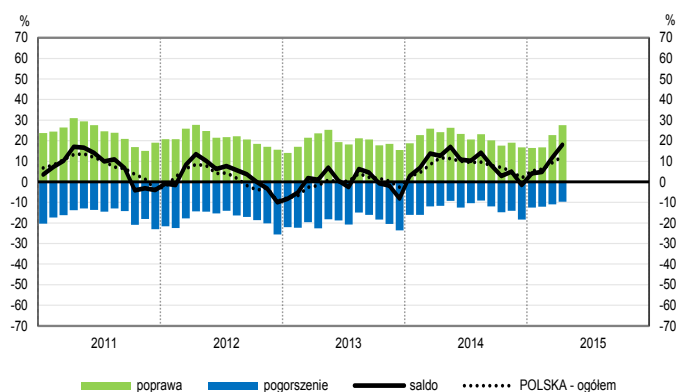
## Przetwórstwo przemysłowe (sekcja C)



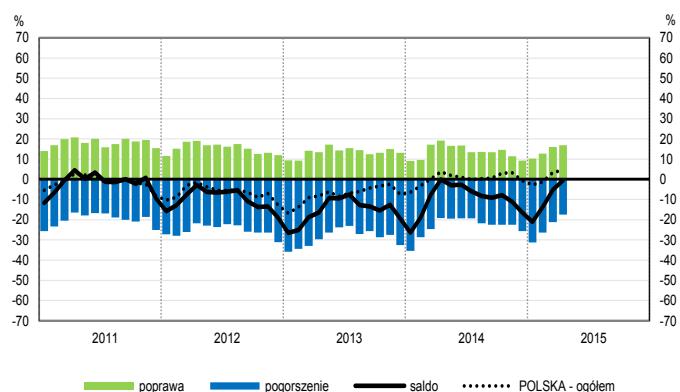
## Budownictwo (sekcja F)



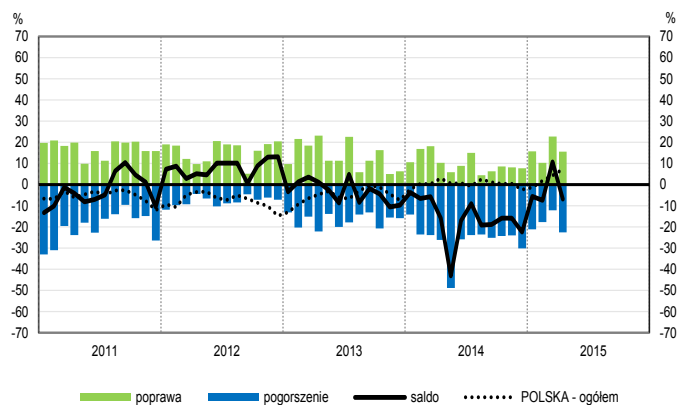
## Handel hurtowy (dział 46)



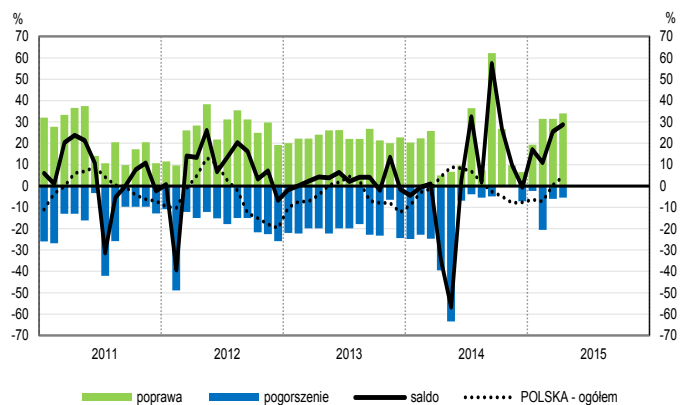
## Handel detaliczny (działy 45+47)



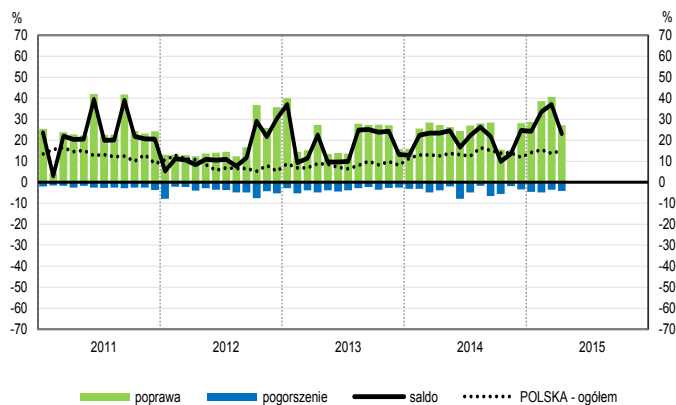
## Transport i gospodarka magazynowa (sekcja H)



## Zakwaterowanie i gastronomia (sekcja I)

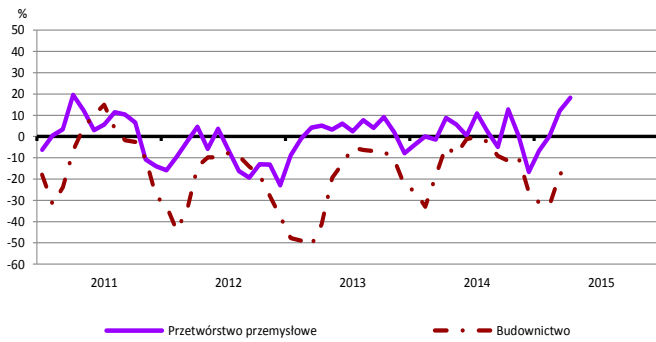


## Informacja i komunikacja (sekcja J)

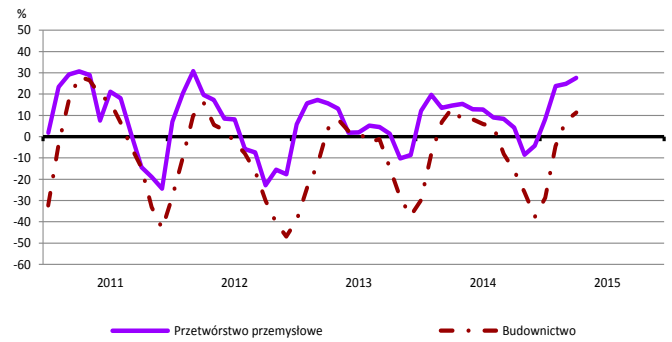


# WYBRANE WSKAŹNIKI WEDŁUG SEKCJI / DZIAŁÓW PKD

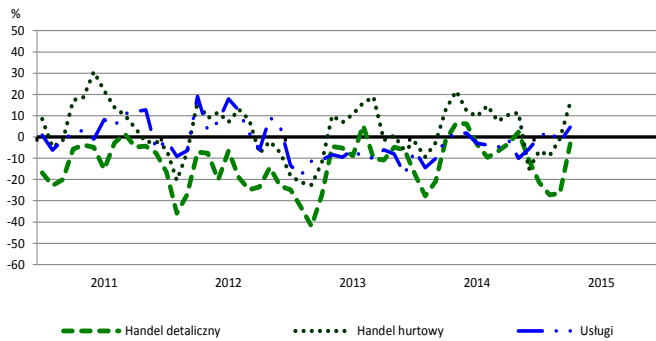
## Bieżąca produkcja



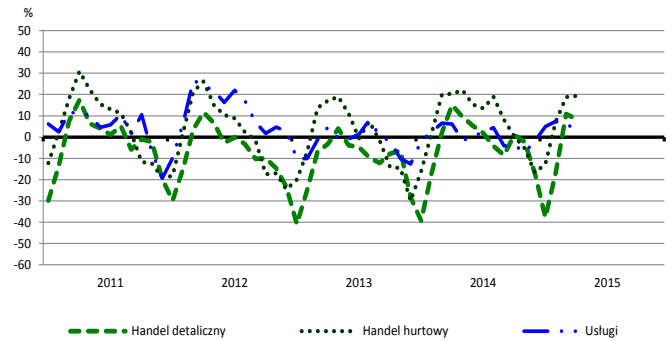
## Przewidywana produkcja



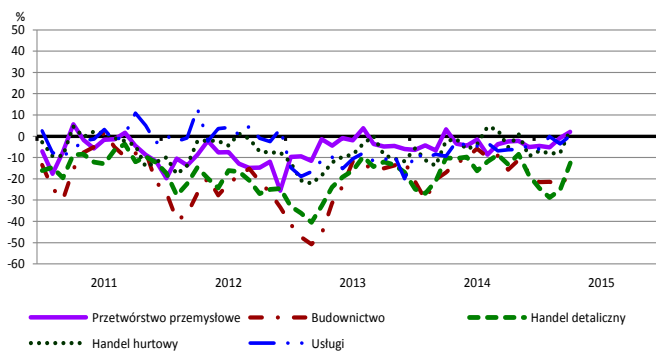
## Bieżąca sprzedaż



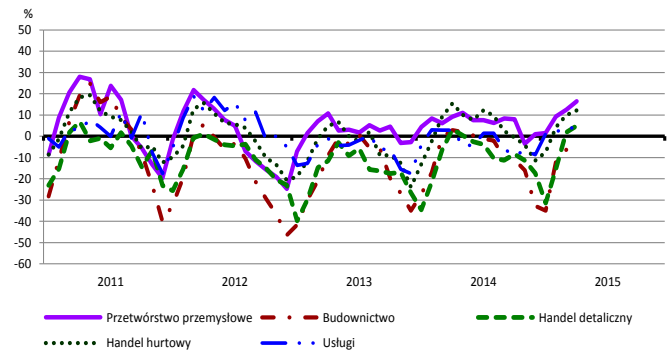
## Przewidywana sprzedaż



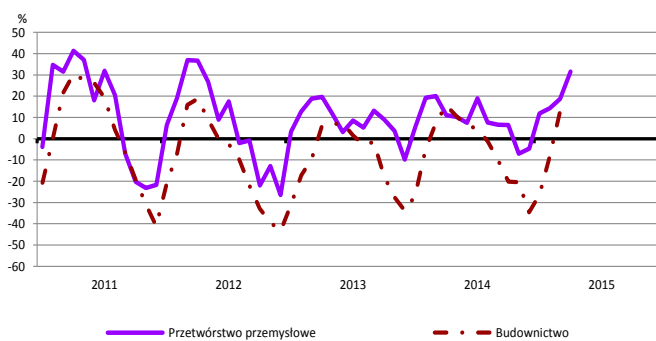
## Bieżąca sytuacja finansowa



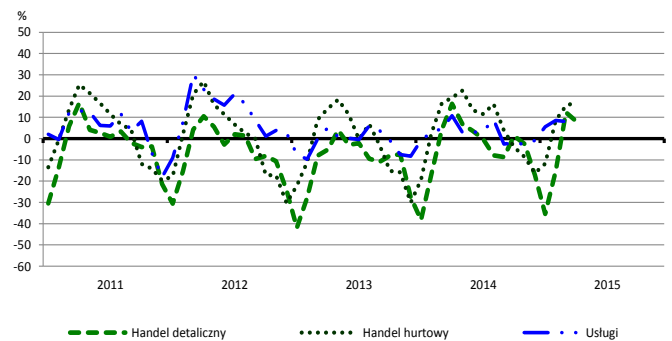
## Przewidywana sytuacja finansowa



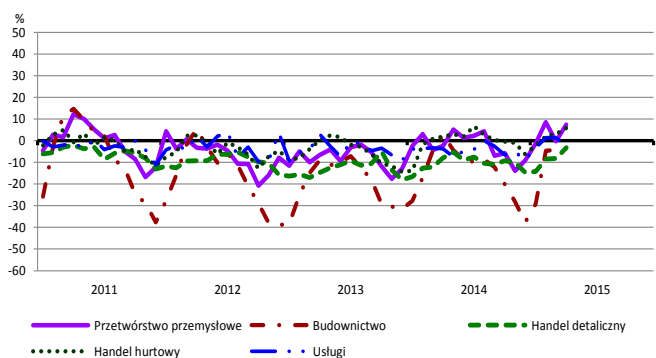
## Przewidywany portfel zamówień na rynku krajowym



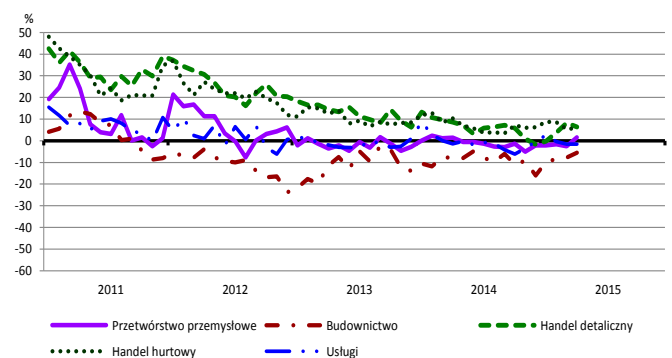
## Przewidywany popyt



## Przewidywane zatrudnienie

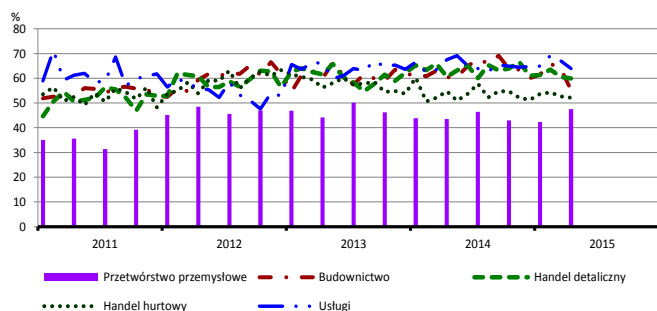


## Przewidywane ceny

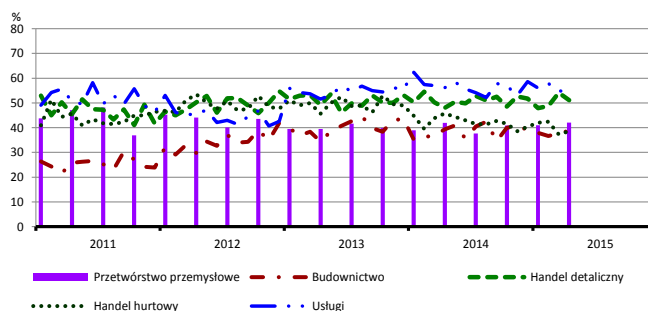


# BARIERY DZIAŁALNOŚCI GOSPODARCZEJ

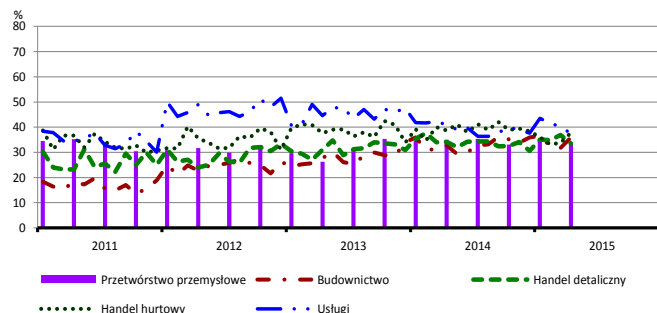
## Koszty zatrudnienia



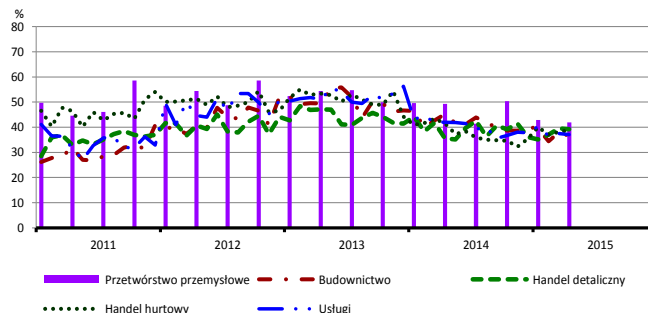
## Wysokie obciążenia na rzecz budżetu



## Niejasne i niespójne przepisy prawne



## Niepewność ogólnej sytuacji gospodarczej



Największy odsetek przedsiębiorców **nieodczuwających żadnych barier w prowadzeniu bieżącej działalności gospodarczej** w kwietniu br. jest odnotowany w jednostkach prowadzących działalność z zakresu usług (9,2%), w dalszej kolejności – przetwórstwa przemysłowego (8,3%), handlu hurtowego (7,6%), handlu detalicznego (4,3%), budownictwa (2,8%).

W jednostkach z zakresu **przetwórstwa przemysłowego**, które nie sygnalizują braku utrudnień swojej działalności, najczęściej zgłaszanymi barierami są koszty zatrudnienia (48% w kwietniu br., 44% przed rokiem) oraz niedostateczny popyt na rynku krajowym (45% w kwietniu br., 55% w analogicznym miesiącu ub. r. – jest to bariera, której znaczenie w skali roku spadło w największym stopniu). Barierą, której znaczenie najbardziej wzrosło w ujęciu rocznym jest niedobór wykwalifikowanych pracowników (z 16% do 21%).

Największe trudności napotymane przez przedsiębiorstwa **budowlano-montażowe** zgłaszające bariery związane są z konkurencją na rynku (67% w kwietniu br., 70% przed rokiem) oraz kosztami zatrudnienia (55% w kwietniu br., 60% w analogicznym miesiącu ub. r.). W skali roku w największym stopniu wzrosło znaczenie barier związanych z niedoborem wykwalifikowanych pracowników (z 12% do 18%) oraz kosztami finansowej obsługi działalności (z 22% do 27%), natomiast spadło – barier związanych z niepewnością ogólnej sytuacji gospodarczej (z 45% do 37%) oraz kosztami materiałów (z 37% do 29%).

Podmioty prowadzące działalność w zakresie **handlu hurtowego** najczęściej wskazują trudności związane z konkurencją na rynku (barierę tę sygnalizuje 57% przedsiębiorstw w kwietniu bieżącego i ubiegłego roku) oraz kosztami zatrudnienia (52% w kwietniu br., 55% przed rokiem). W ujęciu rocznym najbardziej spadło znaczenie barier związanych z wysokimi obciążeniami na rzecz budżetu (z 46% do 39%) i niedostatecznym popytem (z 34% do 28%).

Przedsiębiorcy prowadzący działalność z zakresu **handlu detalicznego** najbardziej odczuwają bariery związane z konkurencją na rynku (barierę tę sygnalizuje w kwietniu br. 65% przedsiębiorstw, 66% w analogicznym miesiącu ub. r.) oraz kosztami zatrudnienia (60% w kwietniu br., 61% przed rokiem). W ujęciu rocznym najbardziej spadło znaczenie bariery związanej z trudnościami w rozrachunkach z kontrahentami (z 22% do 16%).

Największe trudności wskazywane przez firmy **usługowe** zgłaszające bariery związane są z kosztami zatrudnienia (64% w kwietniu br., 68% przed rokiem), wysokimi obciążeniami na rzecz budżetu (55% w kwietniu br., 56% przed rokiem) oraz z konkurencją firm krajowych (53% w kwietniu br., 50% przed rokiem). W porównaniu z kwietniem ub. r. w największym stopniu spadło znaczenie bariery związanej z niepewnością ogólnej sytuacji gospodarczej (z 42% do 37%).

W **przetwórstwie przemysłowym** badaniem objęte są podmioty o liczbie pracujących 10 i więcej osób. W pozostałych badaniach (**budownictwo, handel hurtowy i detaliczny, usługi**) uczestniczą również podmioty o liczbie pracujących do 9 osób.

**Przetwórstwo przemysłowe** – sekcja C; **Budownictwo** – sekcja F; **Handel hurtowy** – dział 46; **Handel detaliczny** – działy 45 i 47

**Usługi** – sekcje: H – Transport i gospodarka magazynowa, I – Działalność związana z zakwaterowaniem i usługami gastronomicznymi, J – Informacja i komunikacja, K – Działalność finansowa i ubezpieczeniowa, L – Działalność związana z obsługą rynku nieruchomości, M – Działalność profesjonalna, naukowa i techniczna, N – Działalność w zakresie usług administrowania i działalność wspierająca, P – Edukacja, Q – Opieka zdrowotna i pomoc społeczna, R – Działalność związana z kulturą, rozrywką i rekreacją, S – Pozostała działalność usługowa

Opracowanie merytoryczne:  
**Departament Przedsiębiorstw**  
Hanna Sękowska Tel. 22 608 36 51,  
Magdalena Świącka Tel. 22 608 35 50,  
Olga Gaca Tel. 22 608 36 51,  
Hubert Stęfaniak Tel. 22 608 35 50,  
Łukasz Gontarz Tel. 22 608 35 50.

Rozpowszechnianie:  
**Rzecznik Prasowy Prezesa GUS**  
Artur Satora  
Tel: 22 608 3475, 22 608 3009  
e-mail: [rzecznik@stat.gov.pl](mailto:rzecznik@stat.gov.pl)

Wyniki badania koniunktury w przemyśle, budownictwie, handlu i usługach można znaleźć na stronie GUS  
<http://stat.gov.pl/obszary-tematyczne/koniunktura/koniunktura/koniunktura-w-przemysle-budownictwie-handlu-i-uslugach-2000-2015.4.8.html>  
Zeszyt Metodologiczny „Badanie koniunktury gospodarczej GUS”, 2015  
[http://stat.gov.pl/download/gfx/portalinformacyjny/pl/defaultaktualnosci/5516/5/6/1/badanie\\_koniunktury\\_gospodarczej\\_2015.pdf](http://stat.gov.pl/download/gfx/portalinformacyjny/pl/defaultaktualnosci/5516/5/6/1/badanie_koniunktury_gospodarczej_2015.pdf)