



KONIUNKTURA GOSPODARCZA

w czerwcu 2015 r.

opinie formułowane przez jednostki, których siedziba znajduje się
w WOJEWÓDZTWIE PODKARPACKIM

Przedsiębiorstwa z siedzibą w województwie podkarpackim ogólny klimat koniunktury w **przetwórstwie przemysłowym** oceniają w czerwcu nieco bardziej korzystnie niż w maju. Oceny dotyczące portfela zamówień i produkcji są pozytywne, ale gorsze od zgłaszanych przed miesiącem. Bieżąca sytuacja finansowa oceniana jest nieznacznie mniej negatywnie niż w maju. Odpowiednie prognozy są mniej optymistyczne od formułowanych przed miesiącem. Planowane są niewielkie redukcje zatrudnienia. Przedsiębiorcy przewidują, że ceny wyrobów przemysłowych mogą utrzymywać się na dotychczasowym poziomie.

Ogólny klimat koniunktury w **budownictwie** oceniany jest w czerwcu nieznacznie negatywnie, podobnie jak w maju. Bieżąca produkcja budowlano-montażowa nie zmienia się. Portfel zamówień oraz sytuacja finansowa oceniane są mniej niekorzystnie niż przed miesiącem. Utrzymują się pozytywne prognozy portfela zamówień. Przewidywania dotyczące produkcji budowlano-montażowej są mniej optymistyczne od formułowanych w maju. Prognozy sytuacji finansowej są nieznacznie korzystne. Wzrost zatrudnienia może być nieco mniejszy od planowanego przed miesiącem. Przedsiębiorcy przewidują, że ceny robót budowlano-montażowych będą spadać nieznacznie wolniej niż oczekiwano w maju.

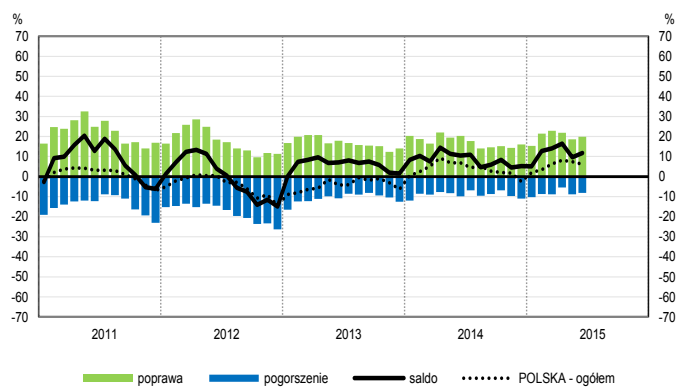
Ogólny klimat koniunktury w **handlu hurtowym** w czerwcu oceniany jest pozytywnie, podobnie jak w maju. Diagnozy i prognozy sprzedaży oraz przewidywania dotyczące sytuacji finansowej są korzystne, ale ostrożniejsze od zgłaszanych przed miesiącem. Oceny sytuacji finansowej są nieco bardziej optymistyczne od formułowanych w maju. Możliwe jest zwiększenie zatrudnienia, zbliżone do planowanego miesiąc wcześniej. Przedsiębiorstwa przewidują spowolnienie dynamiki cen.

Ogólny klimat koniunktury w **handlu detalicznym** oceniany jest w czerwcu nieco bardziej pesymistycznie niż przed miesiącem. Diagnozy sprzedaży oraz sytuacji finansowej są niekorzystne, gorsze niż w maju. Odpowiednie prognozy są pozytywne, ale ostrożniejsze od formułowanych miesiąc wcześniej. Spadek zatrudnienia w najbliższych trzech miesiącach może być nieznaczny, zbliżony do planowanego w maju. Przedsiębiorcy przewidują niewielkie przyspieszenie dynamiki cen.

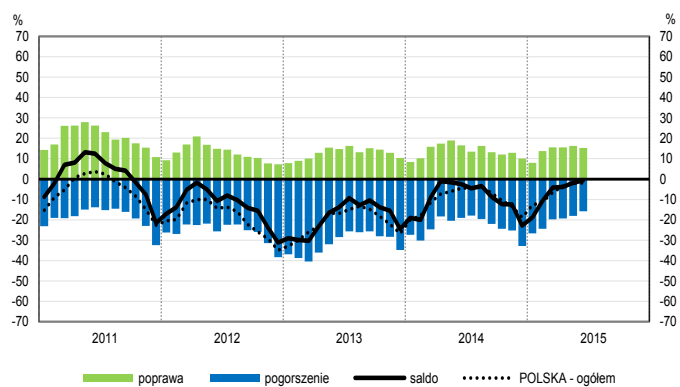
Dyrektorzy firm z sekcji **informacja i komunikacja** oceniają w czerwcu koniunkturę korzystnie, podobnie jak przed miesiącem i lepiej niż przed rokiem. Oceny zgłaszane przez podmioty z sekcji **działalność związana z zakwaterowaniem i usługami gastronomicznymi** są zbliżone do formułowanych w maju br. i mniej korzystne od opinii notowanych w czerwcu ub. r. Firmy z sekcji **transport i gospodarka magazynowa** oceniają koniunkturę bardziej pesymistycznie niż przed miesiącem, choć podobnie jak przed rokiem.

OGÓLNY KLIMAT KONIUNKTURY WEDŁUG SEKCJI / DZIAŁÓW PKD

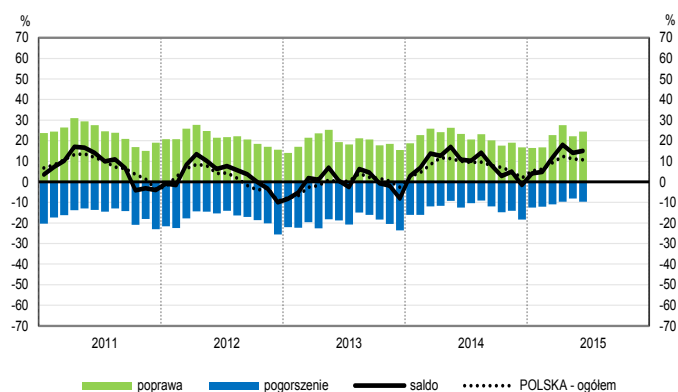
Przetwórstwo przemysłowe (sekcja C)



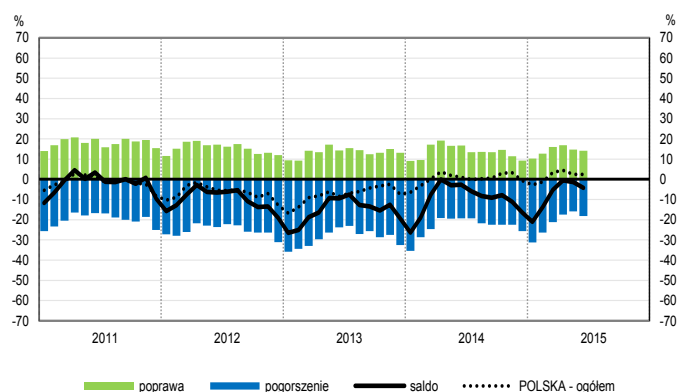
Budownictwo (sekcja F)



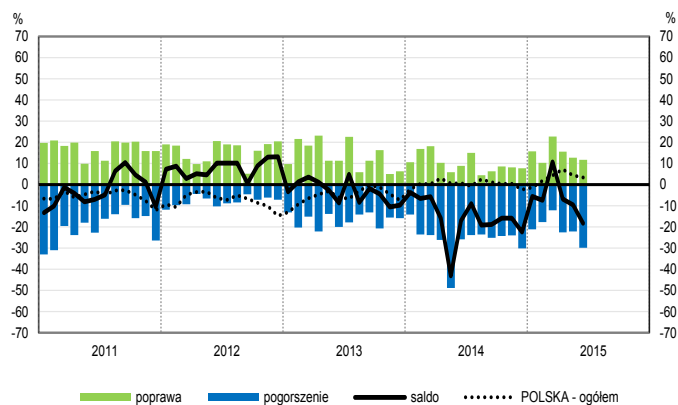
Handel hurtowy (dział 46)



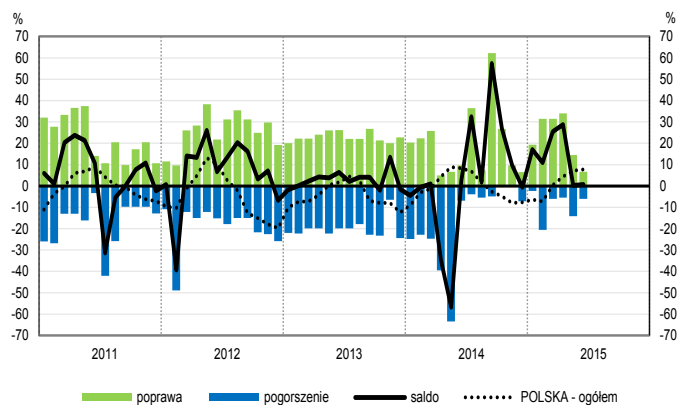
Handel detaliczny (działy 45+47)



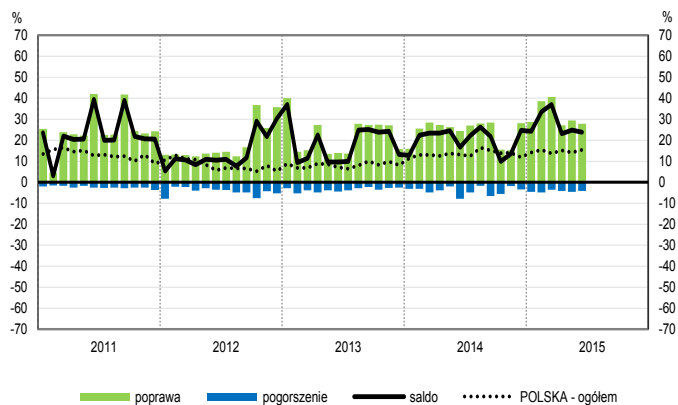
Transport i gospodarka magazynowa (sekcja H)



Zakwaterowanie i gastronomia (sekcja I)

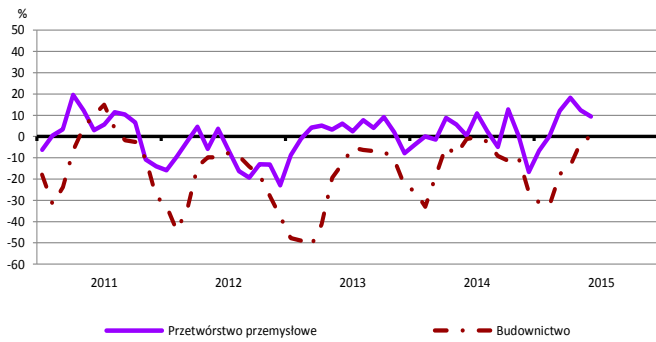


Informacja i komunikacja (sekcja J)

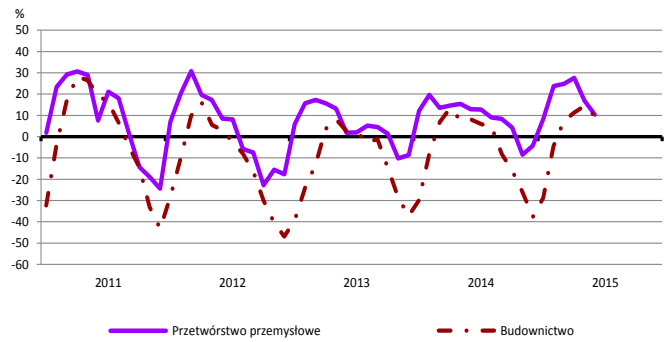


WYBRANE WSKAŹNIKI WEDŁUG SEKCJI / DZIAŁÓW PKD

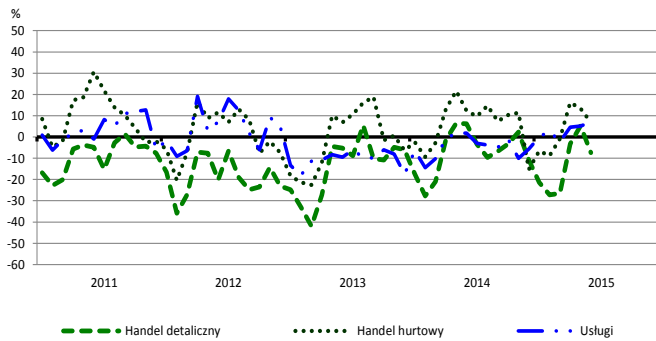
Bieżąca produkcja



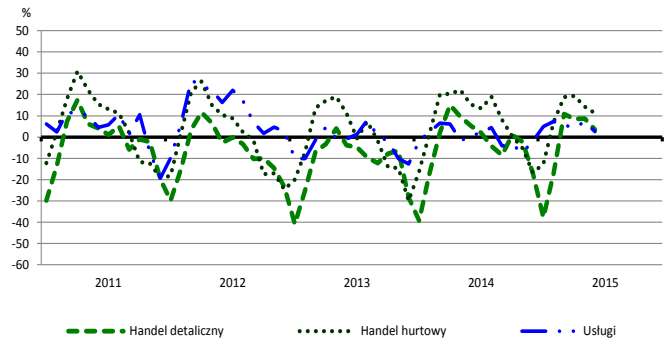
Przewidywana produkcja



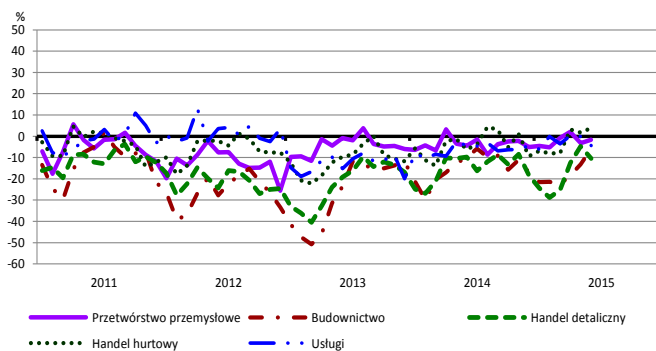
Bieżąca sprzedaż



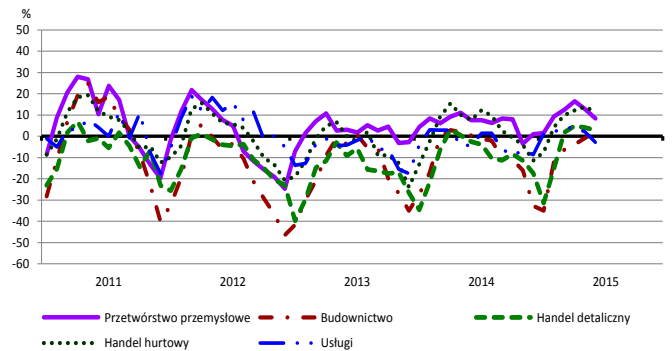
Przewidywana sprzedaż



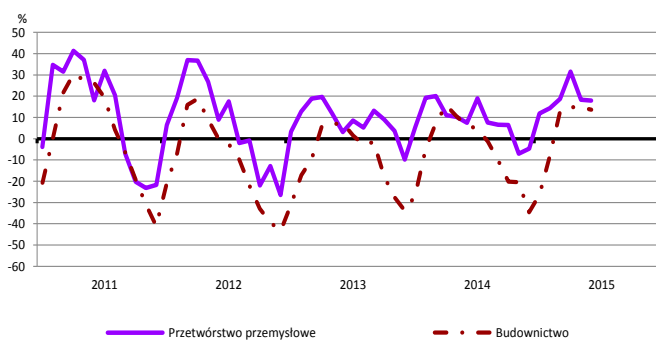
Bieżąca sytuacja finansowa



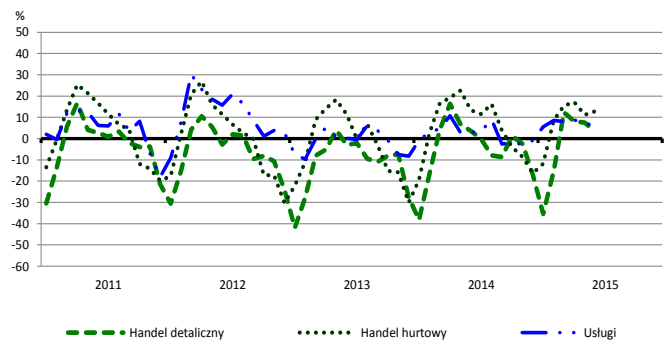
Przewidywana sytuacja finansowa



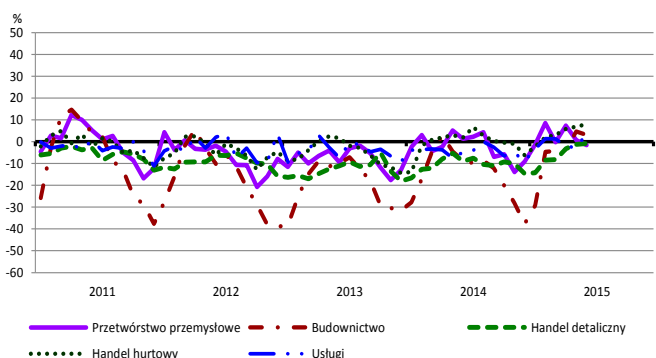
Przewidywany portfel zamówień na rynku krajowym



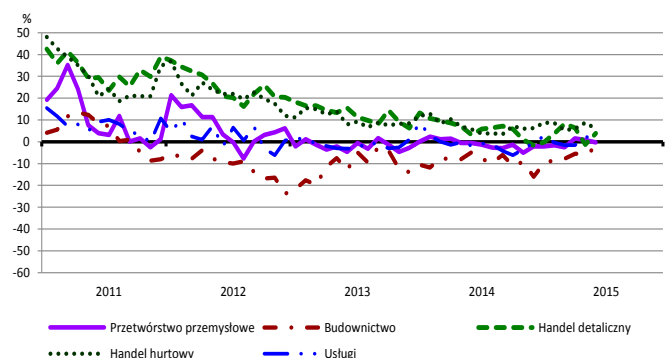
Przewidywany popyt



Przewidywane zatrudnienie

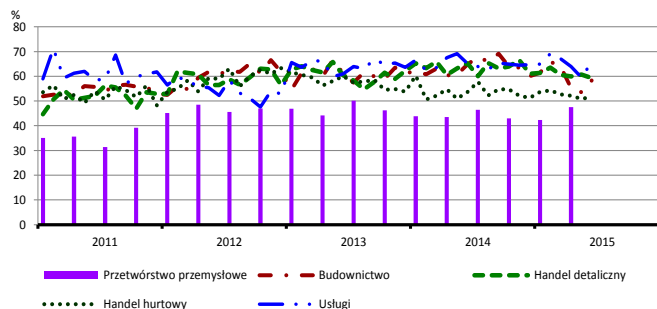


Przewidywane ceny

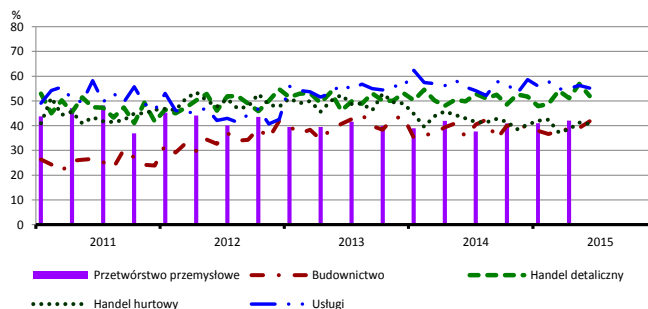


BARIERY DZIAŁALNOŚCI GOSPODARCZEJ

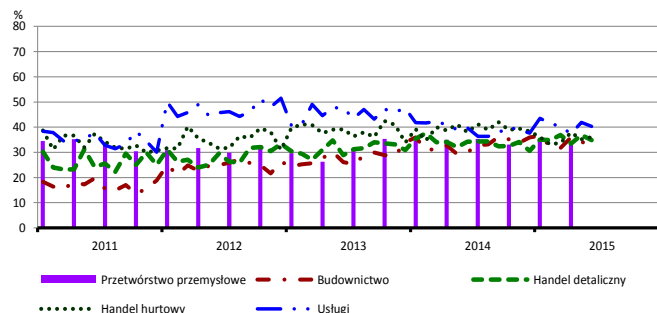
Koszty zatrudnienia



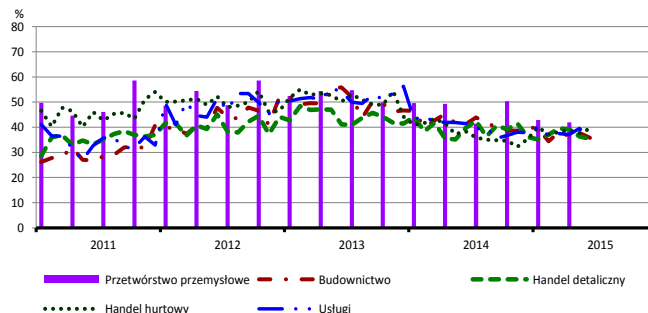
Wysokie obciążenia na rzecz budżetu



Niejasne i niespójne przepisy prawne



Niepewność ogólnej sytuacji gospodarczej



Największy odsetek przedsiębiorców **nieodczuwających żadnych barier w prowadzeniu bieżącej działalności gospodarczej** w czerwcu br. jest odnotowany w jednostkach prowadzących działalność z zakresu usług (9,0%), w dalszej kolejności – handlu hurtowego (7,3%), handlu detalicznego (4,2%), budownictwa (3,4%).

Największe trudności napotykane przez przedsiębiorstwa **budowlano-montażowe** zgłaszające bariery związane są z konkurencją na rynku (64% w czerwcu br., 68% przed rokiem) oraz kosztami zatrudnienia (58% w czerwcu br., 65% w analogicznym miesiącu ub. r. – jest to bariera, której znaczenie w skali roku spadło w istotnym stopniu). W podobnym stopniu, jak koszty zatrudnienia, spadło również znaczenie barier związanych z niedostatecznym popytem (z 43% do 35%), niepewnością ogólnej sytuacji gospodarczej (z 41% do 36%) oraz kosztami materiałów (z 38% do 33%). W porównaniu z czerwcem 2014 r. w największym stopniu wzrosło znaczenie barier związanych z wysokimi obciążeniami na rzecz budżetu (z 36% do 42%) oraz kosztami finansowej obsługi działalności (z 28% do 34%).

Podmioty prowadzące działalność w zakresie **handlu hurtowego** najczęściej wskazują trudności związane z konkurencją na rynku (barierę tę sygnalizuje 56% przedsiębiorstw w czerwcu br., 62% w analogicznym miesiącu ub. r. – jest to bariera, której znaczenie w skali roku spadło najbardziej) oraz kosztami zatrudnienia (52% w czerwcu br., 54% przed rokiem).

Przedsiębiorcy prowadzący działalność z zakresu **handlu detalicznego** najbardziej odczuwają trudności związane z konkurencją na rynku (barierę tę sygnalizuje w czerwcu br. 71% przedsiębiorstw, 64% w analogicznym miesiącu ub. r. – jest to bariera, której znaczenie w ujęciu rocznym wzrosło najbardziej). W skali roku najbardziej zmniejszyło się znaczenie barier związanych z wysokimi odsetkami bankowymi (z 22% do 13%) oraz kosztami zatrudnienia (z 65% do 59%).

Największe trudności wskazywane przez firmy **usługowe** zgłaszające bariery związane są z kosztami zatrudnienia (66% w czerwcu br., 65% przed rokiem), wysokimi obciążeniami na rzecz budżetu (55% w czerwcu, 56% przed rokiem) oraz konkurencją firm krajowych (52% w czerwcu br., 46% przed rokiem – jest to bariera, której uciążliwość w skali roku wzrosła w największym stopniu). W porównaniu z czerwcem ubiegłego roku najbardziej zmalało znaczenie bariery związanej z niepewnością ogólnej sytuacji gospodarczej (z 42% do 36%).

W **przetwórstwie przemysłowym** badaniem objęte są podmioty o liczbie pracujących 10 i więcej osób. W pozostałych badaniach (**budownictwo, handel hurtowy i detaliczny, usługi**) uczestniczą również podmioty o liczbie pracujących do 9 osób.

Przetwórstwo przemysłowe – sekcja C; **Budownictwo** – sekcja F; **Handel hurtowy** – dział 46; **Handel detaliczny** – działy 45 i 47
Usługi – sekcje: H – Transport i gospodarka magazynowa, I – Działalność związana z zakwaterowaniem i usługami gastronomicznymi, J – Informacja i komunikacja, K – Działalność finansowa i ubezpieczeniowa, L – Działalność związana z obsługą rynku nieruchomości, M – Działalność profesjonalna, naukowa i techniczna, N – Działalność w zakresie usług administrowania i działalność wspierająca, P – Edukacja, Q – Opieka zdrowotna i pomoc społeczna, R – Działalność związana z kulturą, rozrywką i rekreacją, S – Pozostała działalność usługowa

Opracowanie merytoryczne:
Departament Przedsiębiorstw
Hanna Sękowska Tel. 22 608 36 51,
Magdalena Świącka Tel. 22 608 35 50,
Olga Gaca Tel. 22 608 36 51,
Hubert Stęfaniak Tel. 22 608 35 50,
Łukasz Gontarz Tel. 22 608 35 50.

Rozpowszechnianie:
Rzecznik Prasowy Prezesa GUS
Artur Satora
Tel: 22 608 3475, 22 608 3009
e-mail: rzecznik@stat.gov.pl

Wyniki badania koniunktury w przemyśle, budownictwie, handlu i usługach można znaleźć na stronie GUS
<http://stat.gov.pl/obszary-tematyczne/koniunktura/koniunktura/koniunktura-w-przemysle-budownictwie-handlu-i-uslugach-2000-2015.4.8.html>
Zeszyt Metodologiczny „Badanie koniunktury gospodarczej GUS”, 2015
http://stat.gov.pl/download/gfx/portalinformacyjny/pl/defaultaktualnosci/5516/5/6/1/badanie_koniunktury_gospodarczej_2015.pdf