

**KONIUNKTURA GOSPODARCZA**

w styczniu 2014 r.

opinie formułowane przez jednostki, których siedziba znajduje się  
w WOJEWÓDZTWIE PODKARPACKIM

Przedsiębiorstwa z siedzibą w województwie podkarpackim ogólny klimat koniunktury w **przetwórstwie przemysłowym** oceniają w styczniu korzystnie, lepiej niż przed miesiącem. Przewidywania dotyczące portfela zamówień, produkcji i sytuacji finansowej są optymistyczne, wobec negatywnych prognoz formułowanych w grudniu. Oceny bieżącego portfela zamówień są pesymistyczne, gorsze niż w ubiegłym miesiącu. Produkcja jest ograniczana wolniej niż w grudniu. Utrzymują się niekorzystne oceny sytuacji finansowej. Przedsiębiorcy planują redukcje zatrudnienia mniejsze niż zapowiadano przed miesiącem. Ceny wyrobów przemysłowych mogą utrzymać się na dotychczasowym poziomie.

Ogólny klimat koniunktury w **budownictwie** oceniany jest w styczniu mniej negatywnie niż w grudniu. Prognozy portfela zamówień, produkcji budowlano-montażowej oraz sytuacji finansowej są mniej pesymistyczne od formułowanych w ubiegłym miesiącu. Odpowiednie diagnozy są bardziej niekorzystne od ocen zgłaszanych w grudniu. Przedsiębiorcy zapowiadają spadek zatrudnienia mniej znaczący niż planowano przed miesiącem. Ceny robót budowlano-montażowych mogą zmniejszać się nieco wolniej niż oczekiwano w grudniu.

Ogólny klimat koniunktury w **handlu hurtowym** w styczniu oceniany jest optymistycznie, wobec negatywnych opinii z grudnia. Diagnozy i prognozy sprzedaży oraz sytuacji finansowej są mniej niekorzystne od formułowanych przed miesiącem. W najbliższych trzech miesiącach skala spadku zatrudnienia może utrzymać się na poziomie planowanym w grudniu. Przedsiębiorstwa zapowiadają wzrost ceny szybszy niż przewidywano w ubiegłym miesiącu.

Pogarszają się negatywne oceny ogólnego klimatu koniunktury w **handlu detalicznym**. Diagnozy i prognozy sprzedaży oraz sytuacji finansowej są bardziej pesymistyczne od zgłaszanych w grudniu. Skala spadku zatrudnienia może być zbliżona do zapowiadanej miesiąc wcześniej. Przedsiębiorcy przewidują, iż w najbliższych trzech miesiącach ceny towarów mogą rosnać szybciej niż prognozowano w grudniu.

Dyrektorzy firm z sekcji **informacja i komunikacja** oceniają w styczniu koniunkturę korzystnie, podobnie jak przed miesiącem, ale gorzej niż przed rokiem. Jednostki z sekcji **transport i gospodarka magazynowa** formułują pesymistyczne oceny koniunktury, zbliżone do zgłaszanych w styczniu ub. r., ale lepsze od sygnalizowanych w grudniu. Oceny koniunktury deklarowane przez podmioty z sekcji **działalność związana z zakwaterowaniem i usługami gastronomicznymi** są bardziej niekorzystne niż przed miesiącem i przed rokiem.

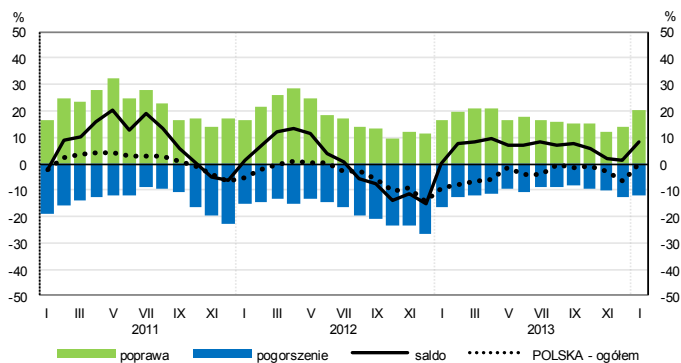
W **przetwórstwie przemysłowym** badaniem objęte są podmioty o liczbie pracujących 10 i więcej osób. W pozostałych badaniach (**budownictwo, handel hurtowy i detaliczny, usługi**) uczestniczą również podmioty o liczbie pracujących do 9 osób.

**Przetwórstwo przemysłowe** — sekcja C; **Budownictwo** — sekcja F; **Handel hurtowy** — dział 46; **Handel detaliczny** — działy 45 i 47

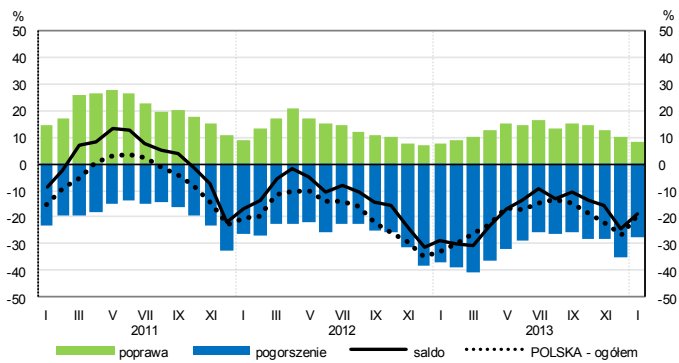
**Usługi** — sekcje: H – Transport i gospodarka magazynowa, I – Działalność związana z zakwaterowaniem i usługami gastronomicznymi, J – Informacja i komunikacja, K – Działalność finansowa i ubezpieczeniowa, L – Działalność związana z obsługą rynku nieruchomości, M – Działalność profesjonalna, naukowa i techniczna, N – Działalność w zakresie usług administrowania i działalność wspierająca, P – Edukacja, Q – Opieka zdrowotna i pomoc społeczna, R – Działalność związana z kulturą, rozrywką i rekreacją, S – Pozostała działalność usługowa

# OGÓLNY KLIMAT KONIUNKTURY WEDŁUG SEKCJI / DZIAŁÓW PKD

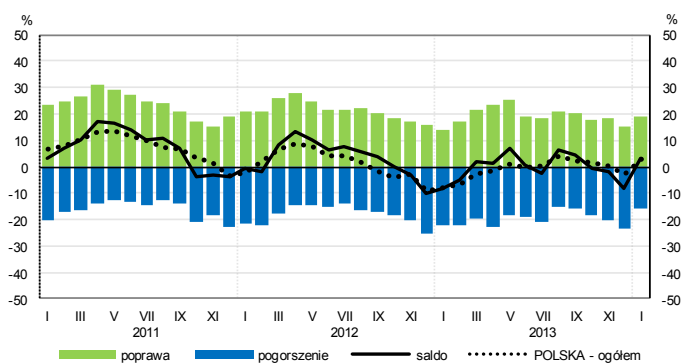
## Przetwórstwo przemysłowe (sekcja C)



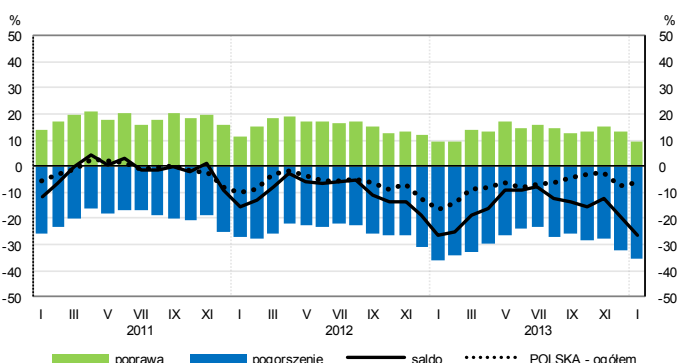
## Budownictwo (sekcja F)



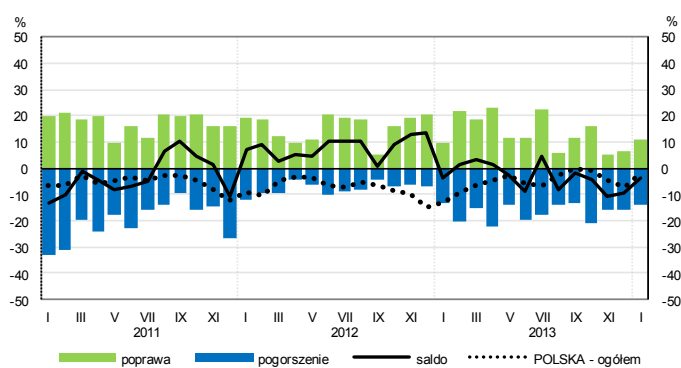
## Handel hurtowy (dział 46)



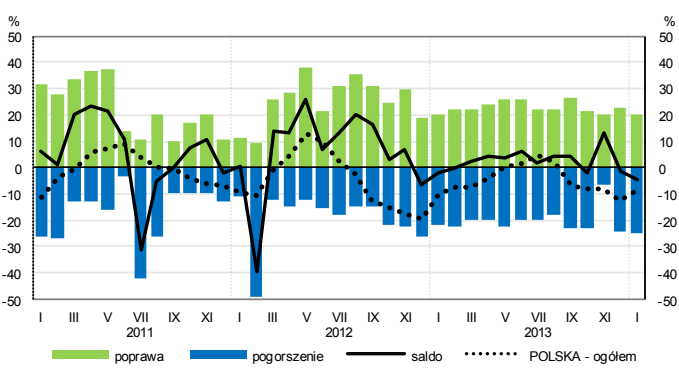
## Handel detaliczny (dział 45+47)



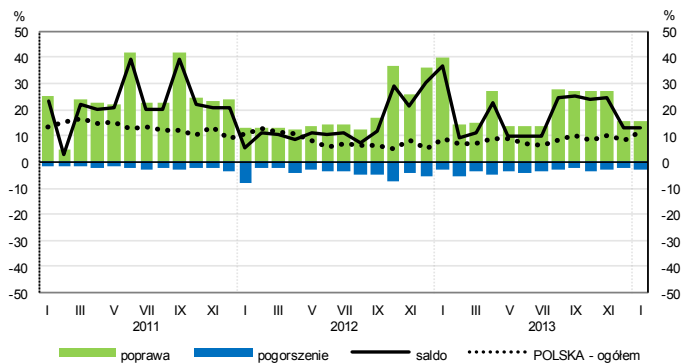
## Transport i gospodarka magazynowa (sekcja H)



## Zakwaterowanie i gastronomia (sekcja I)

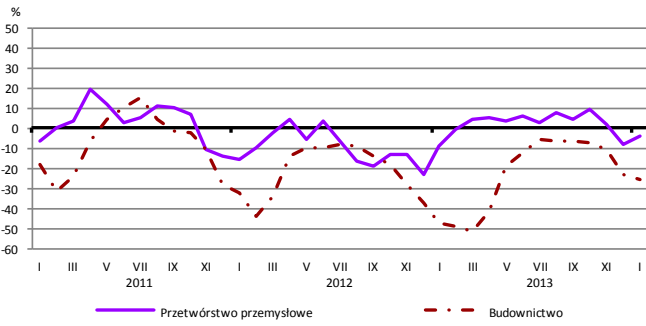


## Informacja i komunikacja (sekcja J)

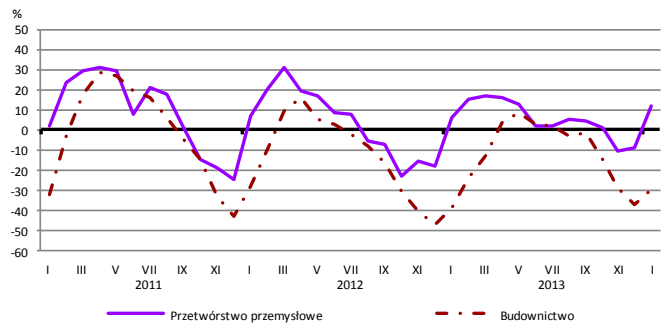


# WYBRANE WSKAŹNIKI WEDŁUG SEKCJI / DZIAŁÓW PKD

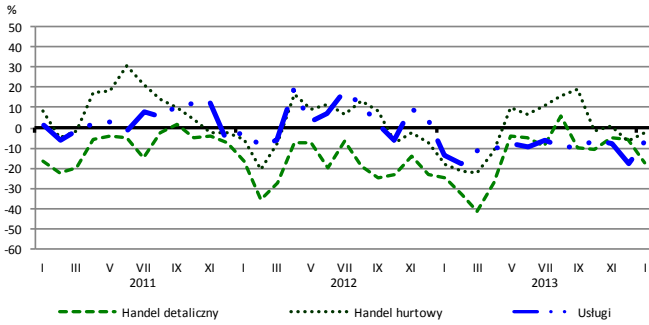
## Bieżąca produkcja



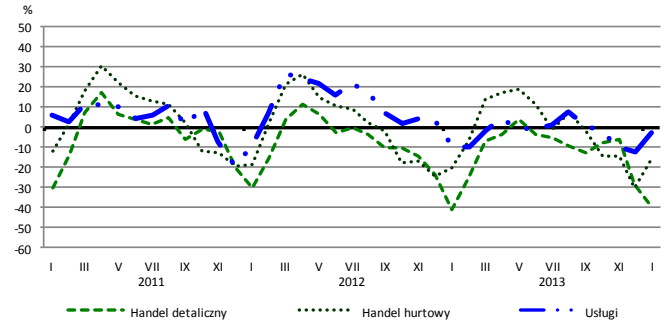
## Przewidywana produkcja



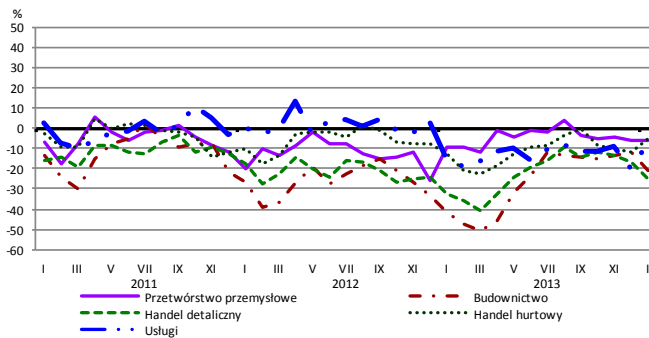
## Bieżąca sprzedaż



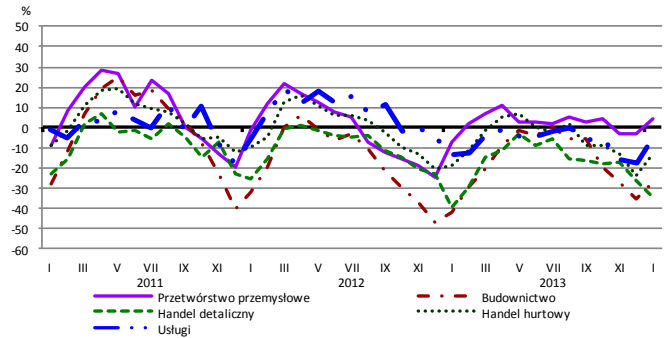
## Przewidywana sprzedaż



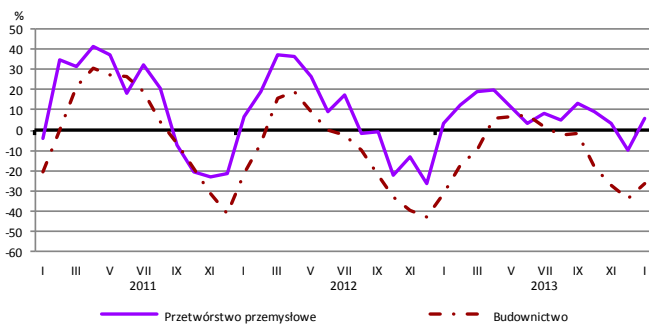
## Bieżąca sytuacja finansowa



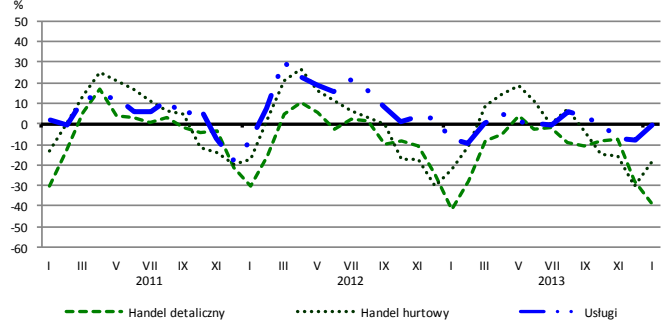
## Przewidywana sytuacja finansowa



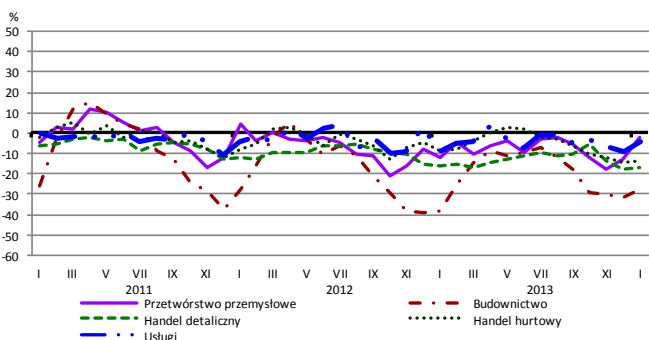
## Przewidywany portfel zamówień na rynku krajowym



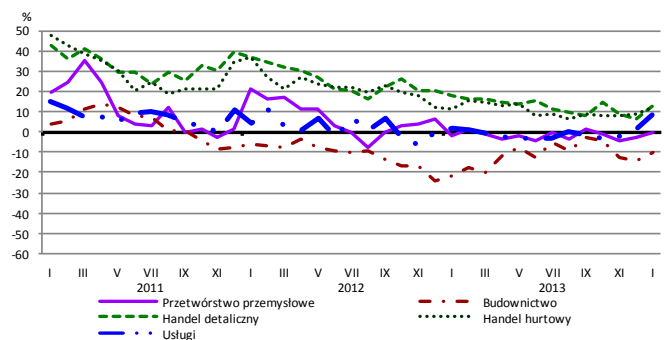
## Przewidywany popyt



## Przewidywane zatrudnienie

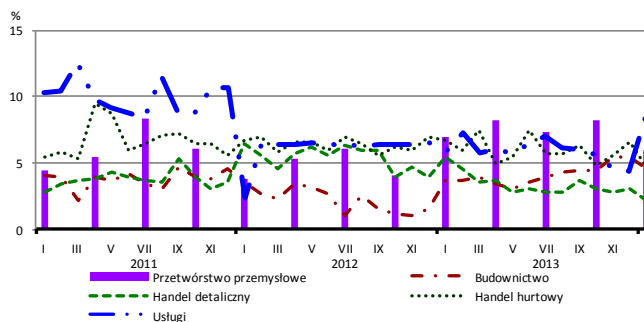


## Przewidywane ceny

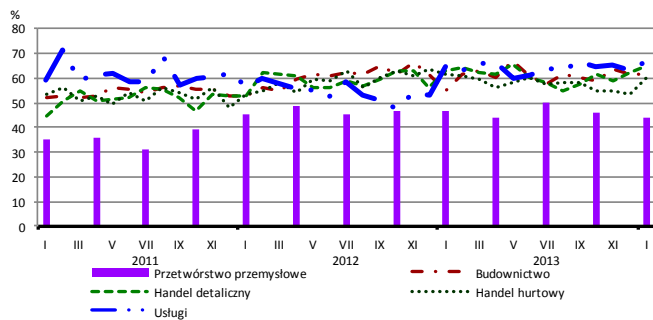


# BARIERY DZIAŁALNOŚCI GOSPODARCZEJ

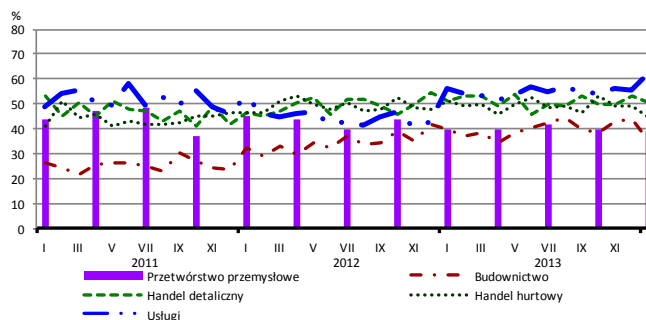
## Brak barier



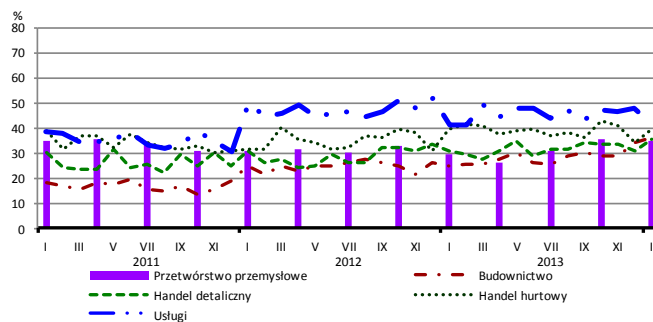
## Koszty zatrudnienia



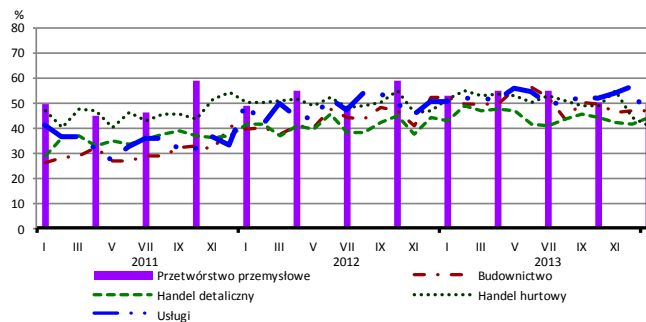
## Wysokie obciążenia na rzecz budżetu



## Niejasne i niespójne przepisy prawne



## Niepewność ogólnej sytuacji gospodarczej



Największy odsetek przedsiębiorców **nieodczuwających żadnych barier w prowadzeniu bieżącej działalności gospodarczej** w styczniu br. jest odnotowywany w jednostkach prowadzących działalność z zakresu usług (8,5%), w dalszej kolejności – przemysłu (5,9%), handlu hurtowego (4,7%), budownictwa (4,6%), handlu detalicznego (2,2%).

W jednostkach z zakresu **przetwórstwa przemysłowego**, które nie sygnalizują braku utrudnień swojej działalności, najczęściej zgłaszanymi barierami są niedostateczny popyt na rynku krajowym (56% w styczniu br., 64% przed rokiem), niepewność ogólnej sytuacji gospodarczej (50% w styczniu br., 52% w analogicznym miesiącu ub. r.) oraz koszty zatrudnienia (44% w styczniu br., 47% przed rokiem). Barierami, których znaczenie wzrosło w skali roku w największym stopniu są niejasne i niespójne przepisy prawne (z 30% do 35%) oraz niedobór wykwalifikowanych pracowników (z 11% do 16%), a spadło – niedostateczny popyt na rynku zagranicznym (z 49% do 40%) oraz niedostateczny popyt na rynku krajowym.

Największe trudności napotymane przez przedsiębiorstwa **budowlano-montażowe** zgłaszające bariery związane są z kosztami zatrudnienia (62% w styczniu br., 55% przed rokiem) oraz konkurencją na rynku (62% w styczniu br., 67% w analogicznym miesiącu ub. r.). W skali roku w największym stopniu wzrosło znaczenie barier związanych z niejasnymi i niespójnymi przepisami prawnymi (z 25% do 36%) oraz niedoborem wykwalifikowanych pracowników (z 8% do 17%), natomiast spadło – bariery związanej z trudnościami z uzyskaniem kredytu (z 23% do 14%).

Podmioty prowadzące działalność w zakresie **handlu hurtowego** najczęściej wskazują trudności związane z kosztami zatrudnienia (barierę tę sygnalizuje w styczniu br. 60% przedsiębiorstw, 62% w analogicznym miesiącu ub. r.) oraz konkurencją na rynku (59% w styczniu br., 55% przed rokiem). W skali roku najbardziej spadło znaczenie bariery związanej z niepewnością ogólnej sytuacji gospodarczej (z 52% do 41%).

Przedsiębiorcy prowadzący działalność z zakresu **handlu detalicznego** najbardziej odczuwają bariery związane z kosztami zatrudnienia (barierę tę sygnalizuje w styczniu br. 65% przedsiębiorstw, 63% w analogicznym miesiącu ub. r.) oraz konkurencją na rynku (62% w styczniu br., 61% przed rokiem).

Największe trudności wskazywane przez firmy **usługowe** zgłaszające bariery związane są z kosztami zatrudnienia (67% w styczniu br., 66% w analogicznym okresie ub. r.) oraz wysokimi obciążeniami na rzecz budżetu (62% w styczniu br., 56% przed rokiem – jest to bariera, której znacznie w największym stopniu wzrosło w porównaniu ze styczniem ub. r.). W skali roku w znaczącym stopniu spadła uciążliwość barier związanych z niedostatecznym popytem (z 43% do 35%) oraz niepewnością ogólnej sytuacji gospodarczej (z 50% do 43%).