



KONIUNKTURA GOSPODARCZA

w sierpniu 2015 r.

opinie formułowane przez jednostki, których siedziba znajduje się
w WOJEWÓDZTWIE PODKARPACKIM

Przedsiębiorstwa z siedzibą w województwie podkarpackim ogólny klimat koniunktury w **przetwórstwie przemysłowym** oceniają w sierpniu optymistycznie, podobnie jak w lipcu. Diagnozy portfela zamówień, produkcji i sytuacji finansowej są mniej korzystne od zgłaszanych przed miesiącem. Optymistyczne prognozy portfela zamówień są lepsze od przewidywań z lipca, a produkcji i sytuacji finansowej – podobne do oczekiwań formułowanych w ubiegłym miesiącu. Planowany jest niewielki wzrost zatrudnienia, zbliżony do zapowiadanego w lipcu. Przedsiębiorcy przewidują, że ceny wyrobów przemysłowych mogą nieznacznie spadać, podobnie jak oczekiwano przed miesiącem.

Ogólny klimat koniunktury w **budownictwie** oceniany jest w sierpniu mniej pozytywnie niż w ubiegłym miesiącu. Bieżący portfel zamówień nie zmienia się. Diagnozy produkcji budowlano-montażowej są mniej korzystne od zgłaszanych w lipcu. Sytuacja finansowa oceniana jest nieznacznie negatywnie. Odpowiednie prognozy są mniej optymistyczne od formułowanych w ubiegłym miesiącu. Planowane jest utrzymanie zatrudnienia na dotychczasowym poziomie. Przedsiębiorcy zapowiadają, że ceny robót budowlano-montażowych będą spadać nieznacznie, podobnie jak oczekiwano w lipcu.

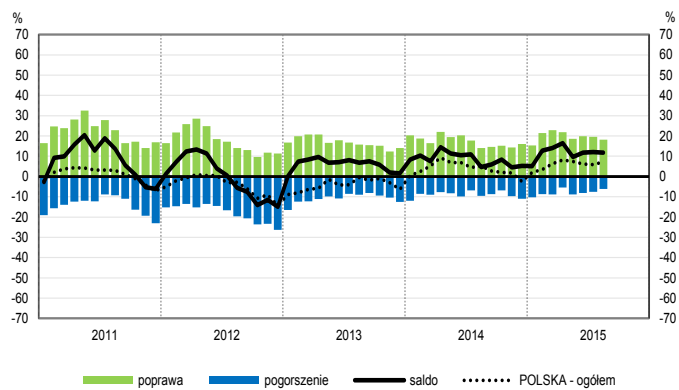
Ogólny klimat koniunktury w **handlu hurtowym** w sierpniu oceniany jest nieco bardziej pozytywnie niż w lipcu. Utrzymują się korzystne oceny sprzedaży. Odpowiednie przewidywania są również optymistyczne, ale ostrożniejsze od formułowanych przed miesiącem. Diagnozy sytuacji finansowej są bardziej pozytywne niż w lipcu. Prognozy w tym zakresie są optymistyczne, zbliżone do zgłaszanych miesiąc wcześniej. Możliwy jest wzrost zatrudnienia, choć mniejszy od planowanego w lipcu. Przedsiębiorstwa przewidują spowolnienie dynamiki cen.

Ogólny klimat koniunktury w **handlu detalicznym** oceniany jest w sierpniu pesymistycznie, podobnie jak przed miesiącem. Po spadku odnotowanym w lipcu, rośnie bieżąca sprzedaż. Utrzymują się nieznacznie negatywne przewidywania w tym zakresie. Poprawiają się, mimo to nadal niekorzystne, diagnozy sytuacji finansowej. Odpowiednie prognozy są bardziej pesymistyczne od formułowanych miesiąc wcześniej. Redukcje zatrudnienia mogą pozostać na poziomie zbliżonym do planowanych w lipcu. Przedsiębiorcy przewidują utrzymanie dynamiki cen.

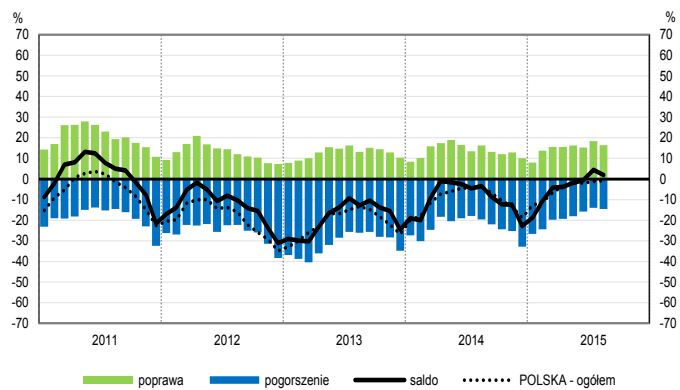
Dyrektorzy firm z sekcji **informacja i komunikacja** oceniają w sierpniu koniunkturę nieco mniej korzystnie niż przed miesiącem i przed rokiem. Oceny zgłaszane przez podmioty z sekcji **działalność związana z zakwaterowaniem i usługami gastronomicznymi** są optymistyczne, lepsze od opinii formułowanych w lipcu bieżącego i sierpniu ubiegłego roku. Firmy z sekcji **transport i gospodarka magazynowa** oceniają koniunkturę bardziej pesymistycznie niż przed miesiącem i przed rokiem.

OGÓLNY KLIMAT KONIUNKTURY WEDŁUG SEKCJI / DZIAŁÓW PKD

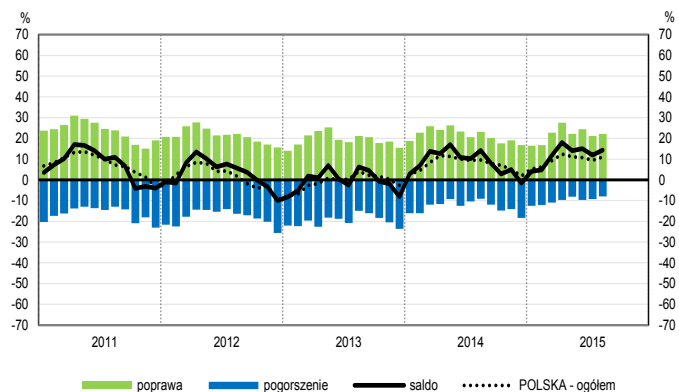
Przetwórstwo przemysłowe (sekcja C)



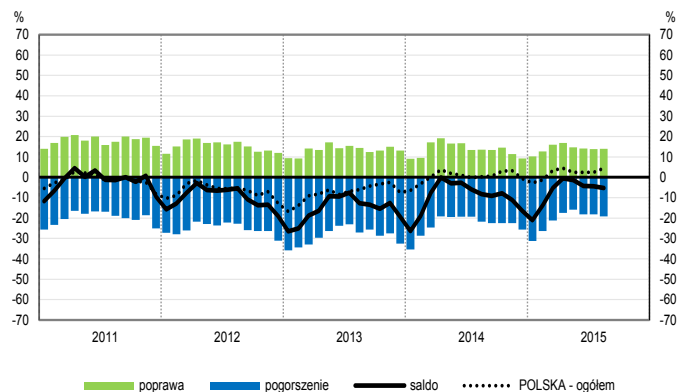
Budownictwo (sekcja F)



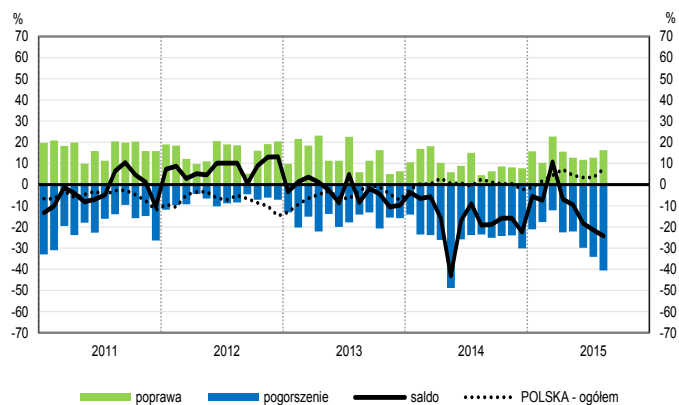
Handel hurtowy (dział 46)



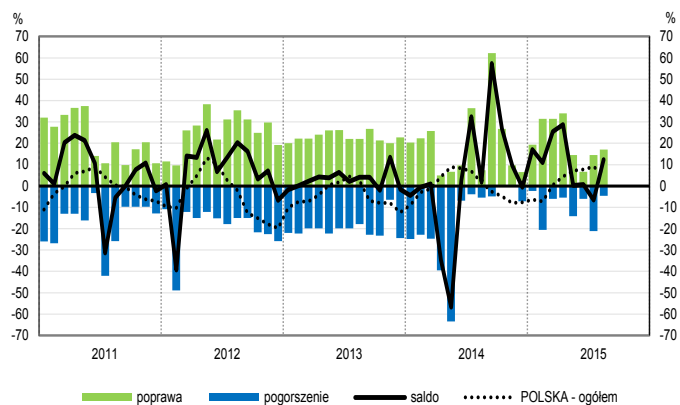
Handel detaliczny (działy 45+47)



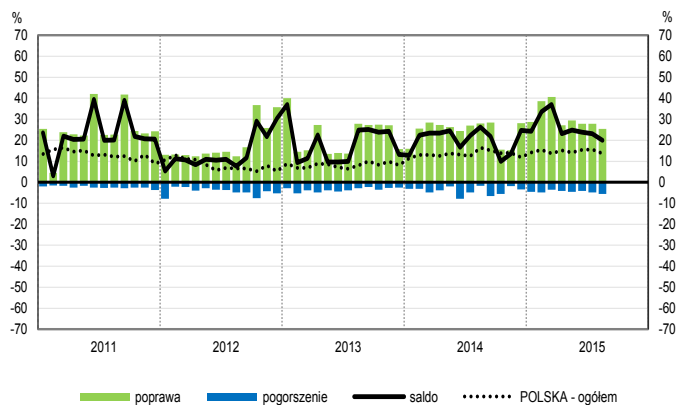
Transport i gospodarka magazynowa (sekcja H)



Zakwaterowanie i gastronomia (sekcja I)

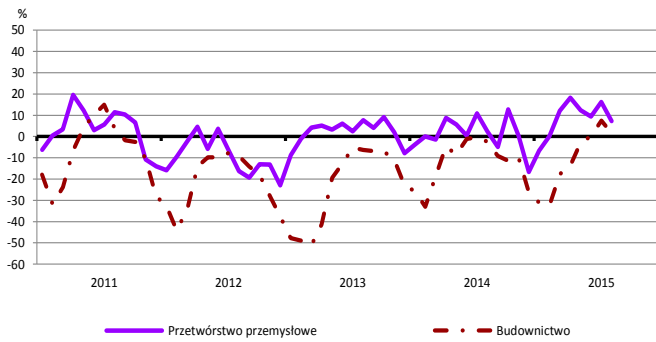


Informacja i komunikacja (sekcja J)

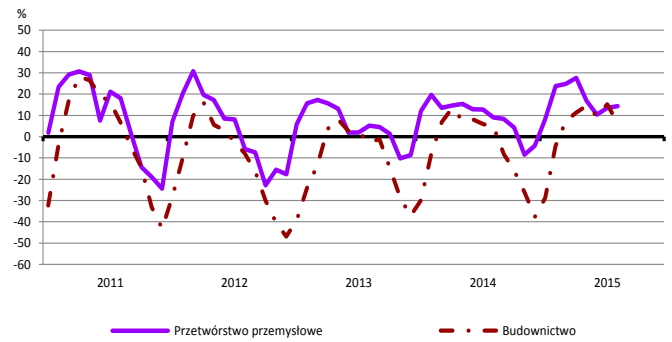


WYBRANE WSKAŹNIKI WEDŁUG SEKCJI / DZIAŁÓW PKD

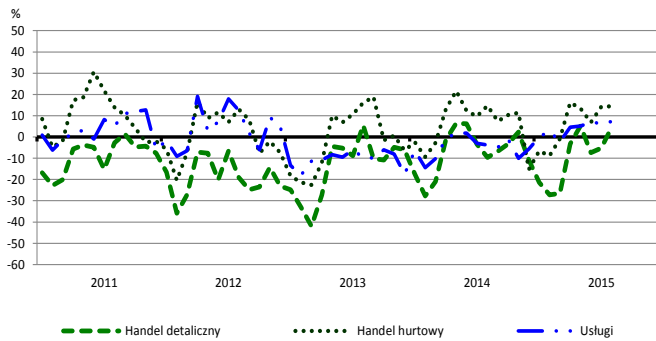
Bieżąca produkcja



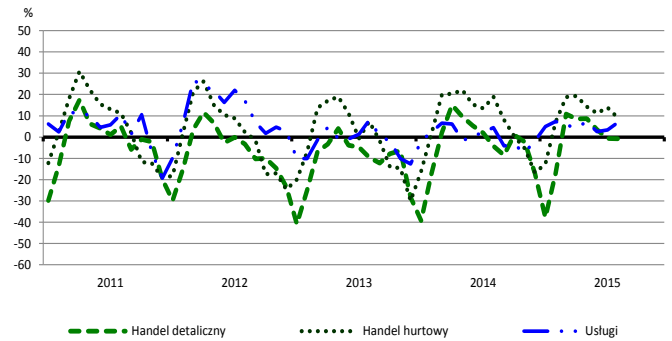
Przewidywana produkcja



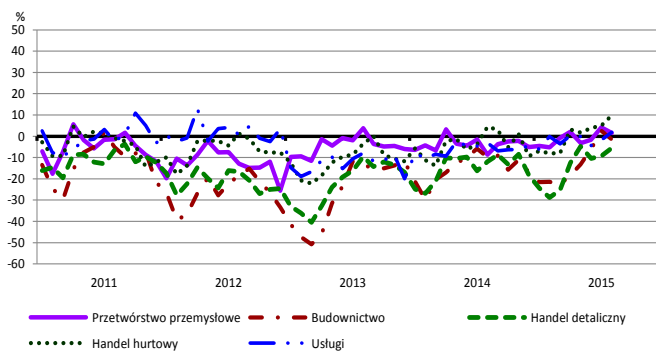
Bieżąca sprzedaż



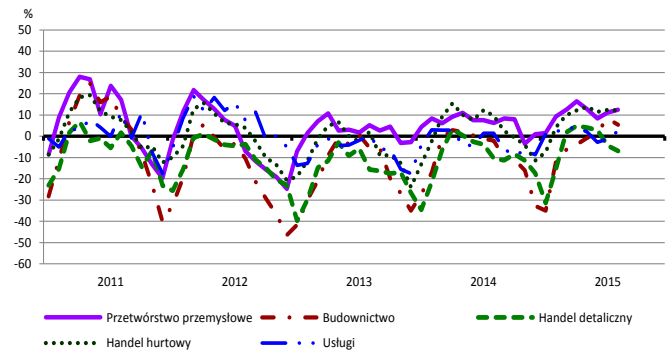
Przewidywana sprzedaż



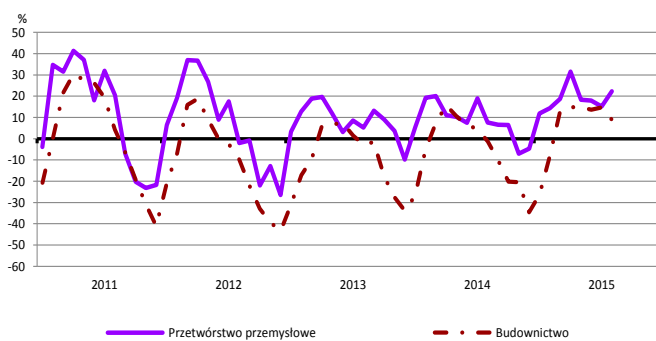
Bieżąca sytuacja finansowa



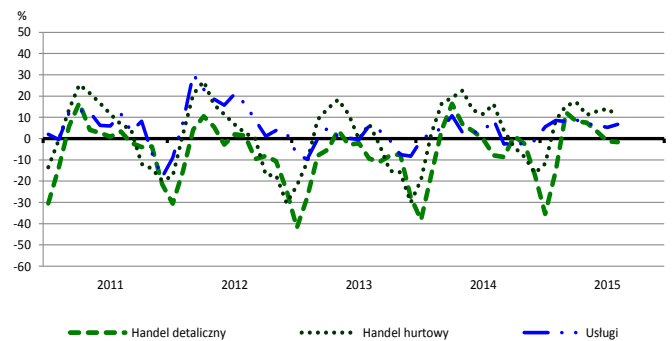
Przewidywana sytuacja finansowa



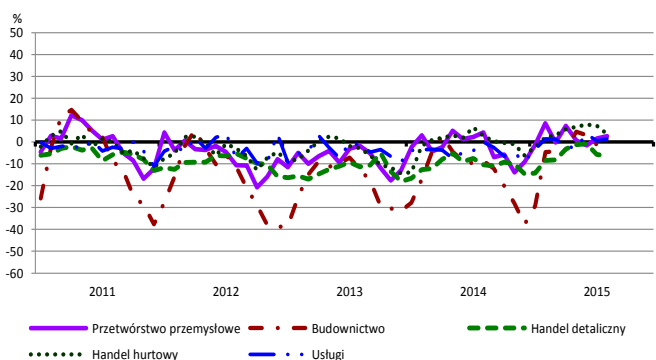
Przewidywany portfel zamówień na rynku krajowym



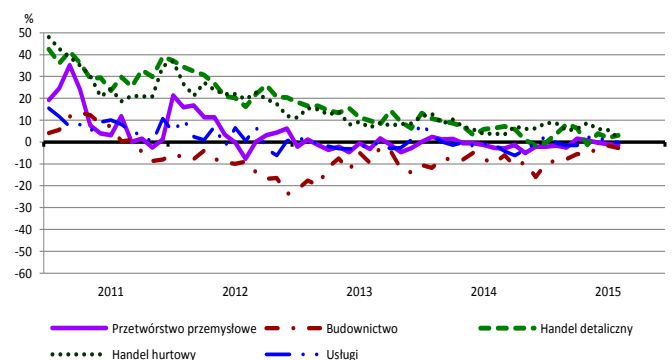
Przewidywany popyt



Przewidywane zatrudnienie

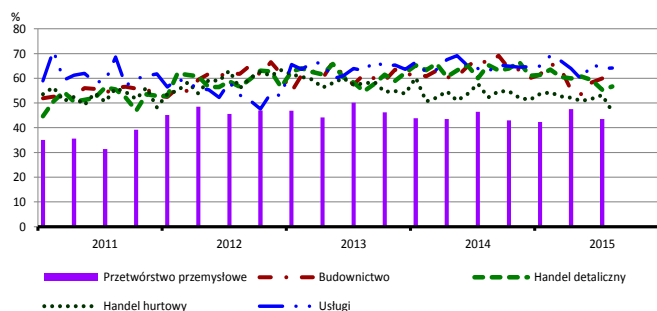


Przewidywane ceny

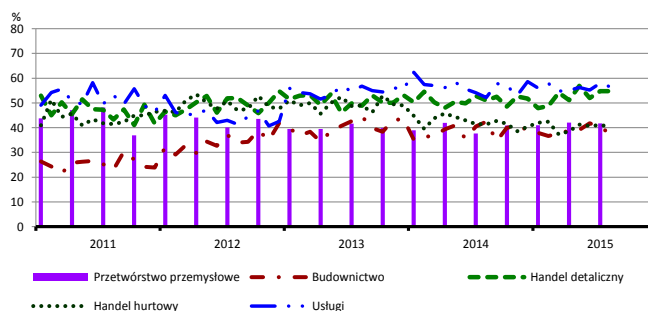


BARIERY DZIAŁALNOŚCI GOSPODARCZEJ

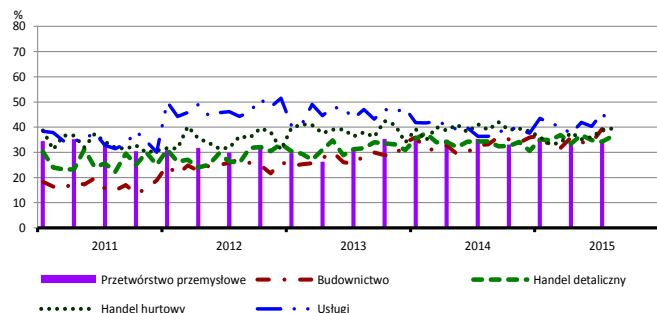
Koszty zatrudnienia



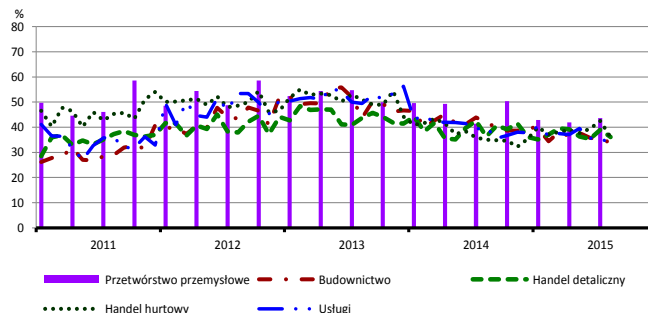
Wysokie obciążenia na rzecz budżetu



Niejasne i niespójne przepisy prawne



Niepewność ogólnej sytuacji gospodarczej



Największy odsetek przedsiębiorców **nieodczuwających żadnych barier w prowadzeniu bieżącej działalności gospodarczej** w sierpniu br. jest odnotowany w jednostkach prowadzących działalność z zakresu usług (8,6%), w dalszej kolejności – handlu hurtowego (5,7%), handlu detalicznego (4,4%), budownictwa (4,0%).

Największe trudności napotykane przez przedsiębiorstwa **budowlano-montażowe** zgłaszające bariery związane są z konkurencją na rynku (66% w sierpniu br., 68% przed rokiem) oraz kosztami zatrudnienia (61% w sierpniu br., 66% w analogicznym miesiącu ub. r.). W skali roku w największym stopniu wzrosło znaczenie bariery związanej z kosztami finansowej obsługi działalności (z 31% do 39%), natomiast spadło – barier związanych z niepewnością ogólnej sytuacji gospodarczej (z 42% do 34%) oraz kosztami materiałów (z 38% do 31%).

Podmioty prowadzące działalność w zakresie **handlu hurtowego** najczęściej wskazują trudności związane z konkurencją na rynku (barierę tę sygnalizuje 57% przedsiębiorstw w sierpniu br., 62% w analogicznym miesiącu ub. r.). Bariery, których znacznie w skali roku spadło najbardziej są konkurencja na rynku, koszty zatrudnienia (z 52% do 47%) oraz wysokie odsetki bankowe (z 20% do 15%).

Przedsiębiorcy prowadzący działalność z zakresu **handlu detalicznego** najbardziej odczuwają trudności związane z konkurencją na rynku (barierę tę sygnalizuje w sierpniu br. 65% przedsiębiorstw, 66% w analogicznym miesiącu ub. r.). W skali roku najbardziej zmniejszyło się znaczenie barier związanych z kosztami zatrudnienia (z 65% do 57%), niedostatecznym popytem (z 43% do 38%) oraz trudnościami w rozrachunkach z kontrahentami (z 21% do 16%).

Największe trudności wskazywane przez firmy **usługowe** zgłaszające bariery związane są z kosztami zatrudnienia (64% w sierpniu br., 63% przed rokiem), wysokimi obciążeniami na rzecz budżetu (57% w sierpniu br., 52% przed rokiem) oraz konkurencją firm krajowych (50% w sierpniu br., 47% przed rokiem). W porównaniu z sierpniem ubiegłego roku najbardziej spadło znaczenie bariery związanej z niepewnością ogólnej sytuacji gospodarczej (z 40% do 34%).

W **przetwórstwie przemysłowym** badaniem objęte są podmioty o liczbie pracujących 10 i więcej osób. W pozostałych badaniach (**budownictwo, handel hurtowy i detaliczny, usługi**) uczestniczą również podmioty o liczbie pracujących do 9 osób.

Przetwórstwo przemysłowe — sekcja C; **Budownictwo** — sekcja F; **Handel hurtowy** — dział 46; **Handel detaliczny** — działy 45 i 47

Usługi — sekcje: H – Transport i gospodarka magazynowa, I – Działalność związana z zakwaterowaniem i usługami gastronomicznymi, J – Informacja i komunikacja, K – Działalność finansowa i ubezpieczeniowa, L – Działalność związana z obsługą rynku nieruchomości, M – Działalność profesjonalna, naukowa i techniczna, N – Działalność w zakresie usług administrowania i działalność wspierająca, P – Edukacja, Q – Opieka zdrowotna i pomoc społeczna, R – Działalność związana z kulturą, rozrywką i rekreacją, S – Pozostała działalność usługowa

Opracowanie merytoryczne:
Departament Przedsiębiorstw
Hanna Sękowska Tel. 22 608 36 51,
Magdalena Świącka Tel. 22 608 35 50,
Olga Gaca Tel. 22 608 36 51,
Hubert Stęfaniak Tel. 22 608 35 50,
Łukasz Gontarz Tel. 22 608 35 50.

Rzeczposzechnianie:
Rzecznik Prasowy Prezesa GUS
Artur Satora
Tel: 22 608 3475, 22 608 3009
e-mail: rzecznik@stat.gov.pl

Wyniki badania koniunktury w przemyśle, budownictwie, handlu i usługach można znaleźć na stronie GUS

<http://stat.gov.pl/obszary-tematyczne/koniunktura/koniunktura/koniunktura-w-przemysle-budownictwie-handlu-i-uslugach-2000-2015.4.8.html>

Zeszyt Metodologiczny „Badanie koniunktury gospodarczej GUS”, 2015

http://stat.gov.pl/download/gfx/portalinformacyjny/pl/defaultaktualnosci/5516/5/6/1/badanie_koniunktury_gospodarczej_2015.pdf