



## KONIUNKTURA GOSPODARCZA

we wrześniu 2015 r.

**opinie formułowane przez jednostki, których siedziba znajduje się  
w WOJEWÓDZTWIE PODKARPACKIM**

Przedsiębiorstwa z siedzibą w województwie podkarpackim ogólny klimat koniunktury w **przetwórstwie przemysłowym** oceniają we wrześniu optymistycznie, podobnie jak w sierpniu. Pozytywne diagnozy portfela zamówień i produkcji są zbliżone do zgłaszanych przed miesiącem, a sytuacji finansowej – bardziej korzystne od sygnalizowanych w sierpniu. Odpowiednie prognozy są mniej optymistyczne od przewidywań formułowanych przed miesiącem. Planowany jest niewielki wzrost zatrudnienia, zbliżony do zapowiadanego w sierpniu. Przedsiębiorcy przewidują, że ceny wyrobów przemysłowych mogą nadal nieznacznie spadać.

Ogólny klimat koniunktury w **budownictwie** oceniany jest we wrześniu nieznacznie negatywnie, gorzej niż w sierpniu. Diagnozy portfela zamówień oraz produkcji budowlano-montażowej są niekorzystne, gorsze od zgłaszanych w ubiegłym miesiącu. Utrzymują się nieznacznie pesymistyczne oceny sytuacji finansowej. Odpowiednie prognozy są negatywne, wobec optymistycznych przewidywań formułowanych w sierpniu. W najbliższych trzech miesiącach spodziewane są redukcje zatrudnienia. Przedsiębiorcy zapowiadają, że ceny robót budowlano-montażowych będą spadać nieznacznie, podobnie jak oczekiwano w sierpniu.

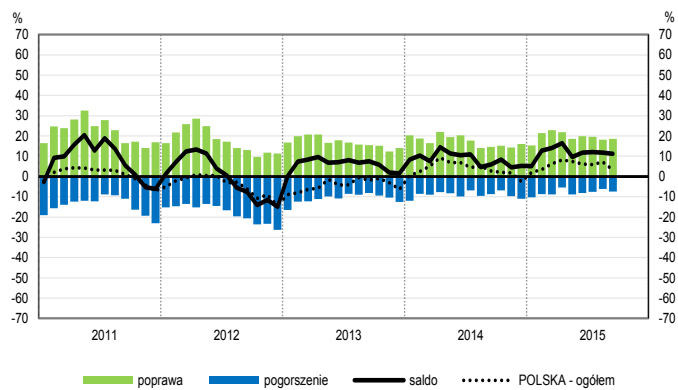
Ogólny klimat koniunktury w **handlu hurtowym** we wrześniu oceniany jest mniej pozytywnie niż w sierpniu. Diagnozy i prognozy sprzedaży oraz sytuacji finansowej są korzystne, ale ostrożniejsze od zgłaszanych przed miesiącem. Możliwy jest niewielki spadek zatrudnienia, po wzroście planowanym w sierpniu. Przedsiębiorstwa przewidują przyspieszenie dynamiki cen.

Ogólny klimat koniunktury w **handlu detalicznym** oceniany jest we wrześniu pesymistycznie, podobnie jak przed miesiącem. Bieżąca sprzedaż utrzymuje się na dotychczasowym poziomie. Odpowiednie przewidywania oraz diagnozy i prognozy sytuacji finansowej są bardziej niekorzystne od zgłaszanych w sierpniu. Redukcje zatrudnienia mogą być zbliżone do planowanych miesiąc wcześniej. Przedsiębiorcy przewidują przyspieszenie dynamiki cen.

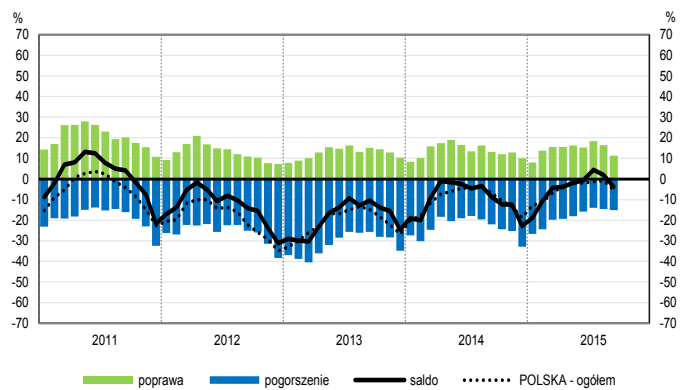
Oceny koniunktury formułowane we wrześniu przez dyrektorów firm z sekcji **informacja i komunikacja** są korzystne, nieco lepsze od notowanych przed miesiącem i przed rokiem. Podmioty z sekcji **działalność związana z zakwaterowaniem i usługami gastronomicznymi** oceniają koniunkturę gorzej niż w sierpniu bieżącego i we wrześniu ubiegłego roku. Firmy z sekcji **transport i gospodarka magazynowa** zgłaszają bardziej pesymistyczne niż w ubiegłym miesiącu i przed rokiem opinie w zakresie koniunktury.

# OGÓLNY KLIMAT KONIUNKTURY WEDŁUG SEKCJI / DZIAŁÓW PKD

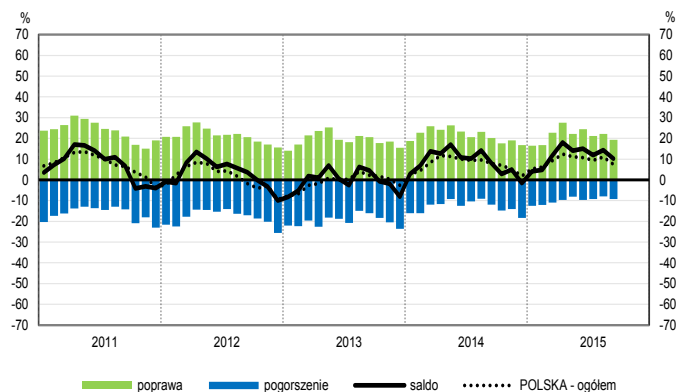
## Przetwórstwo przemysłowe (sekcja C)



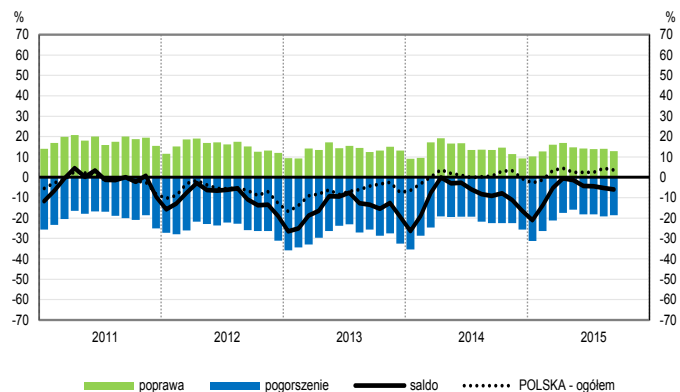
## Budownictwo (sekcja F)



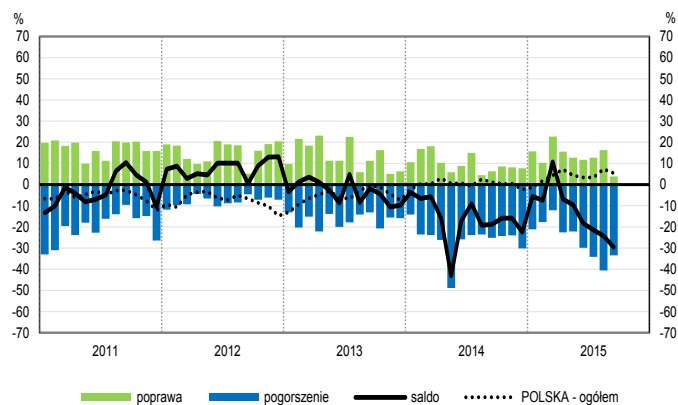
## Handel hurtowy (dział 46)



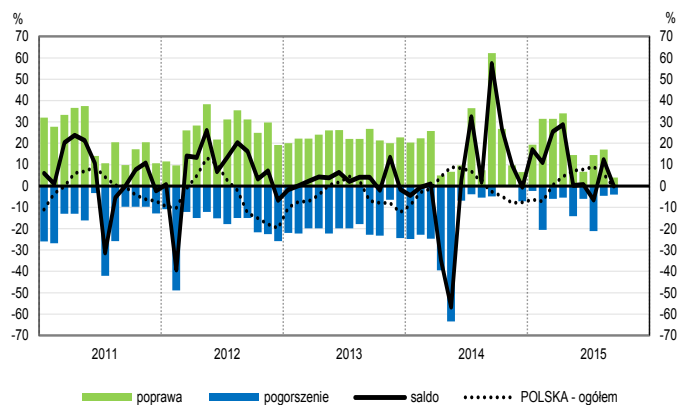
## Handel detaliczny (działy 45+47)



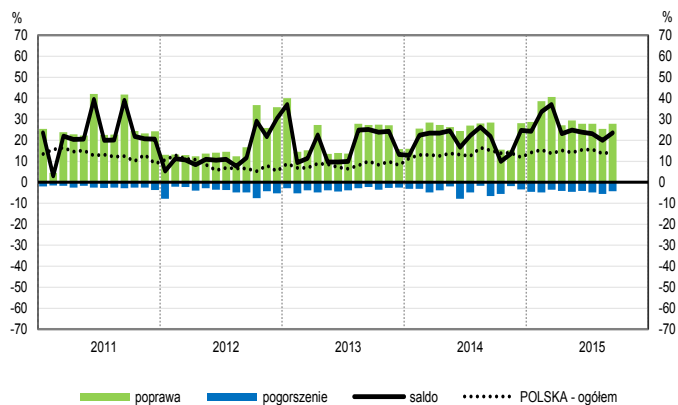
## Transport i gospodarka magazynowa (sekcja H)



## Zakwaterowanie i gastronomia (sekcja I)

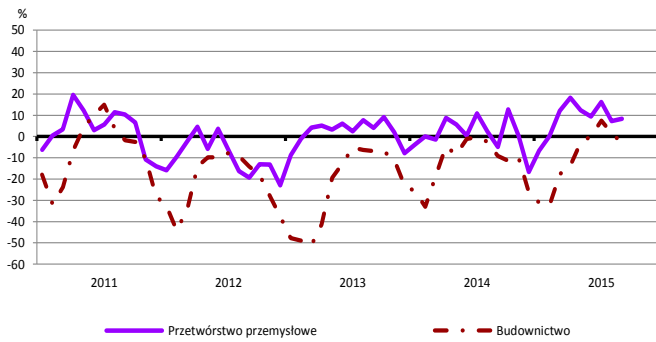


## Informacja i komunikacja (sekcja J)

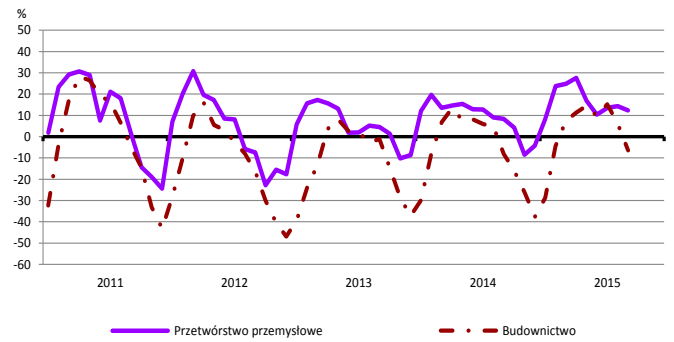


# WYBRANE WSKAŹNIKI WEDŁUG SEKCJI / DZIAŁÓW PKD

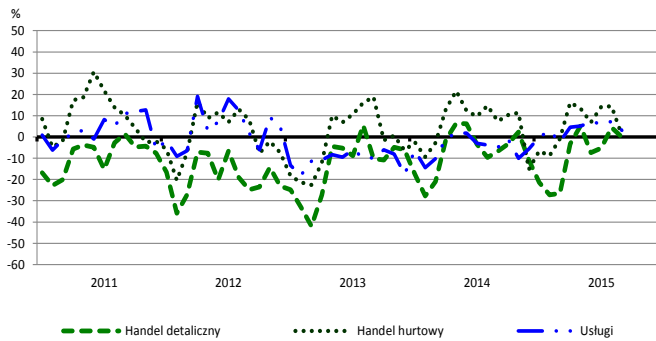
## Bieżąca produkcja



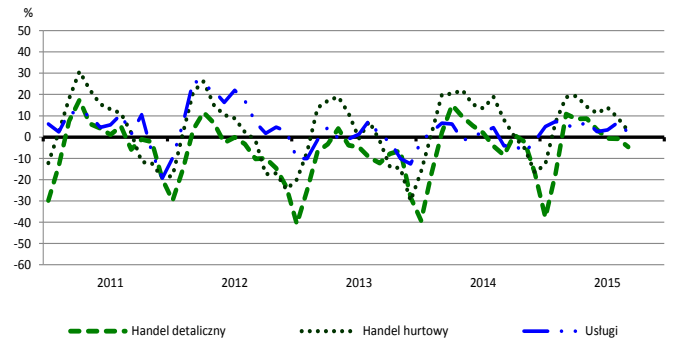
## Przewidywana produkcja



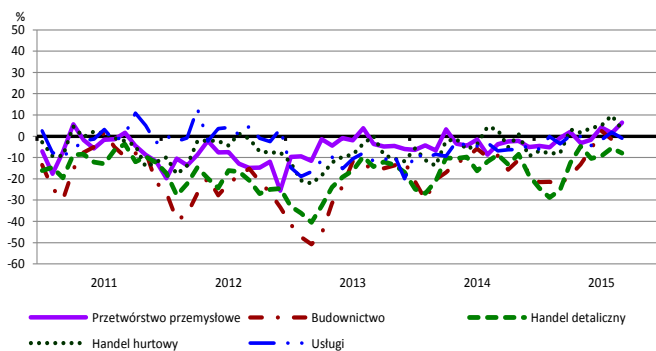
## Bieżąca sprzedaż



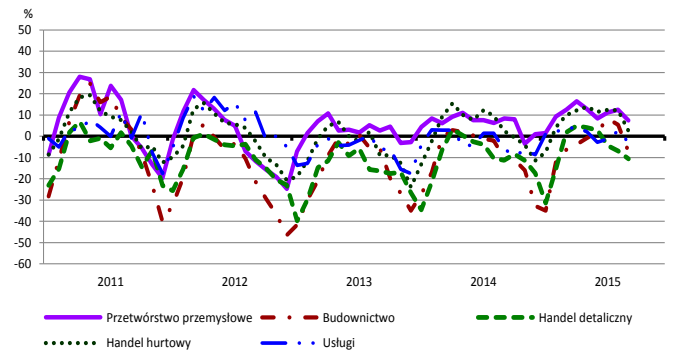
## Przewidywana sprzedaż



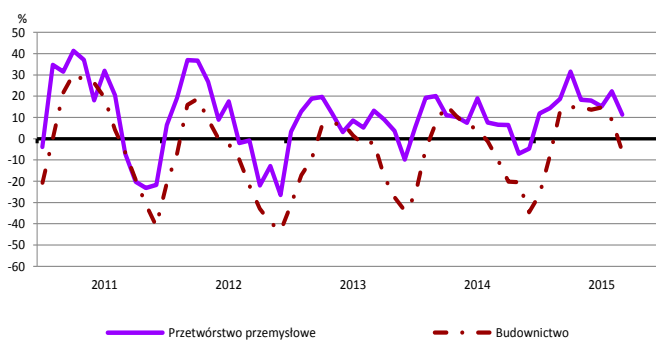
## Bieżąca sytuacja finansowa



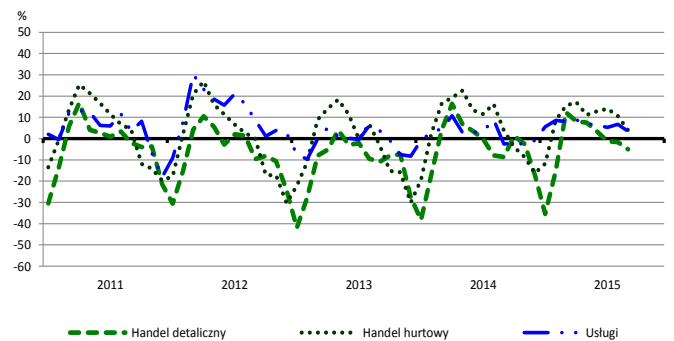
## Przewidywana sytuacja finansowa



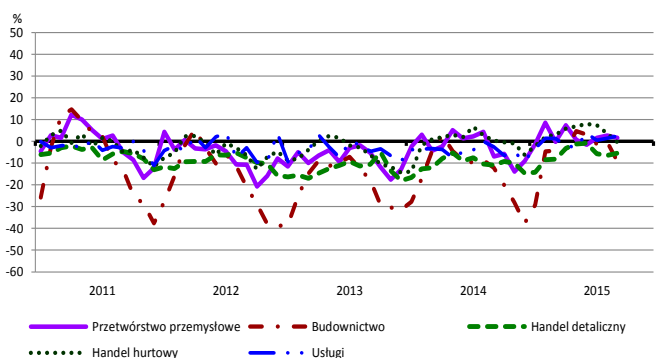
## Przewidywany portfel zamówień na rynku krajowym



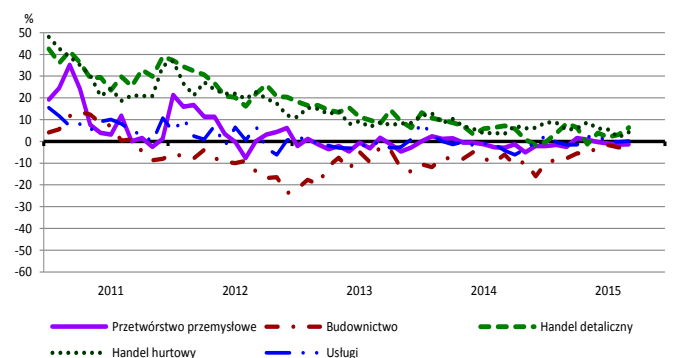
## Przewidywany popyt



## Przewidywane zatrudnienie

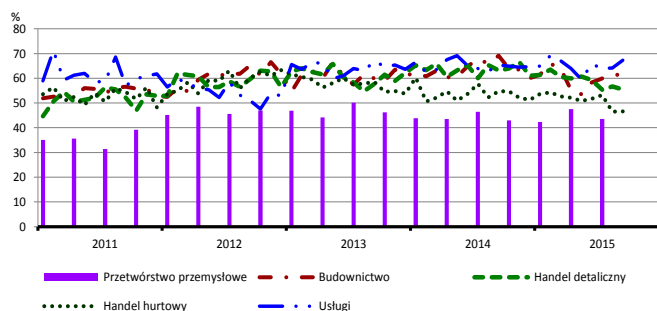


## Przewidywane ceny

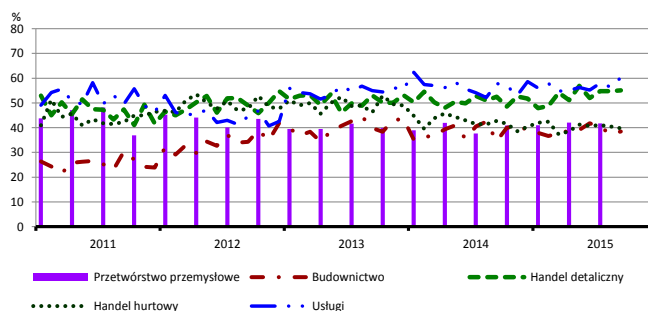


# BARIERY DZIAŁALNOŚCI GOSPODARCZEJ

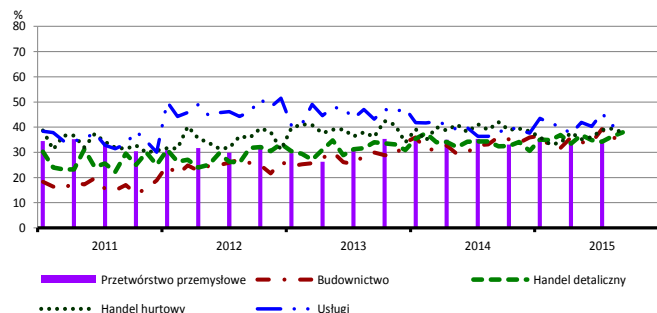
## Koszty zatrudnienia



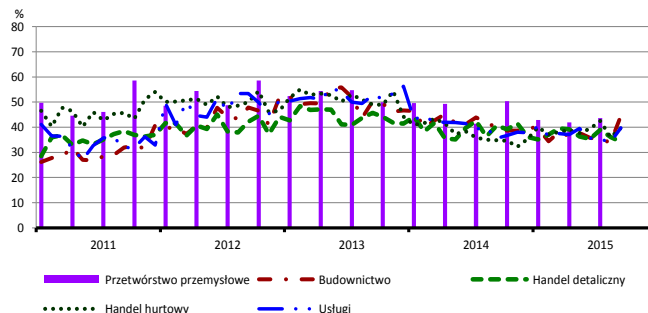
## Wysokie obciążenia na rzecz budżetu



## Niejasne i niespójne przepisy prawne



## Niepewność ogólnej sytuacji gospodarczej



Największy odsetek przedsiębiorców **nieodczuwających żadnych barier w prowadzeniu bieżącej działalności gospodarczej** we wrześniu br. jest odnotowany w jednostkach prowadzących działalność z zakresu usług (8,3%), w dalszej kolejności – handlu hurtowego (7,4%), handlu detalicznego (6,0%), budownictwa (3,2%).

Największe trudności napotymane przez przedsiębiorstwa **budowlano-montażowe** zgłaszające bariery związane są z konkurencją na rynku (70% we wrześniu br., 65% w analogicznym miesiącu ub. r. – jest to bariera, której znaczenie w skali roku wzrosło w istotnym stopniu) oraz kosztami zatrudnienia (62% we wrześniu br., 69% przed rokiem – jest to bariera, której znaczenie w ujęciu rocznym najbardziej spadło). W podobnym stopniu, jak konkurencja na rynku, wzrosło również znaczenie barier związanych z niepewnością ogólnej sytuacji gospodarczej (z 40% do 45%) oraz wysokimi obciążeniami na rzecz budżetu (z 35% do 39%).

Podmioty prowadzące działalność w zakresie **handlu hurtowego** najczęściej wskazują trudności związane z konkurencją na rynku (barierę tę sygnalizuje 56% przedsiębiorstw we wrześniu br., 59% w analogicznym miesiącu ub. r.). Bariere, której znacznie w skali roku wzrosło najbardziej jest niepewność ogólnej sytuacji gospodarczej (z 35% do 40%), a spadło – barier związanych z wysokimi odsetkami bankowymi (z 25% do 14%) oraz kosztami zatrudnienia (z 55% do 47%).

Przedsiębiorcy prowadzący działalność z zakresu **handlu detalicznego** najbardziej odczuwają trudności związane z konkurencją na rynku (barierę tę sygnalizuje we wrześniu bieżącego i ubiegłego roku 65% przedsiębiorstw). W skali roku najbardziej wzrosło znaczenie bariery związanej z niejasnymi i niespójnymi przepisami prawnymi (z 32% do 38%), a spadło – barier związanych z kosztami zatrudnienia (z 63% do 56%), niepewnością ogólnej sytuacji gospodarczej (z 41% do 34%) oraz niedostatecznym popytem (z 43% do 37%).

Największe trudności wskazywane przez firmy **usługowe** zgłaszające bariery związane są z kosztami zatrudnienia (67% we wrześniu br., 65% w analogicznym miesiącu ub. r.) oraz wysokimi obciążeniami na rzecz budżetu (60% we wrześniu br., 58% przed rokiem). W porównaniu z wrześniem 2014 r. najbardziej wzrosło znaczenie bariery związanej z niejasnymi i niespójnymi przepisami prawnymi (z 38% do 44%).

W **przetwórstwie przemysłowym** badaniem objęte są podmioty o liczbie pracujących 10 i więcej osób. W pozostałych badaniach (**budownictwo, handel hurtowy i detaliczny, usługi**) uczestniczą również podmioty o liczbie pracujących do 9 osób.

**Przetwórstwo przemysłowe** – sekcja C; **Budownictwo** – sekcja F; **Handel hurtowy** – działy 46; **Handel detaliczny** – działy 45 i 47

**Usługi** – sekcje: H – Transport i gospodarka magazynowa, I – Działalność związana z zakwaterowaniem i usługami gastronomicznymi, J – Informacja i komunikacja, K – Działalność finansowa i ubezpieczeniowa, L – Działalność związana z obsługą rynku nieruchomości, M – Działalność profesjonalna, naukowa i techniczna, N – Działalność w zakresie usług administrowania i działalność wspierająca, P – Edukacja, Q – Opieka zdrowotna i pomoc społeczna, R – Działalność związana z kulturą, rozrywką i rekreacją, S – Pozostała działalność usługowa

Opracowanie merytoryczne:  
**Departament Przedsiębiorstw**  
Hanna Sękowska Tel. 22 608 36 51,  
Magdalena Świącka Tel. 22 608 35 50,  
Olga Gaca Tel. 22 608 36 51,  
Hubert Stęfaniak Tel. 22 608 35 50,  
Łukasz Gontarz Tel. 22 608 35 50.

Rzeczposzechnianie:  
**Rzecznik Prasowy Prezesa GUS**  
Artur Satora  
Tel: 22 608 3475, 22 608 3009  
e-mail: [rzecznik@stat.gov.pl](mailto:rzecznik@stat.gov.pl)

Wyniki badania koniunktury w przemyśle, budownictwie, handlu i usługach można znaleźć na stronie GUS

<http://stat.gov.pl/obszary-tematyczne/koniunktura/koniunktura/koniunktura-w-przemysle-budownictwie-handlu-i-uslugach-2000-2015.4.8.html>

Zeszyt Metodologiczny „Badanie koniunktury gospodarczej GUS”, 2015

[http://stat.gov.pl/download/gfx/portalinformacyjny/pl/defaultaktualnosci/5516/5/6/1/badanie\\_koniunktury\\_gospodarczej\\_2015.pdf](http://stat.gov.pl/download/gfx/portalinformacyjny/pl/defaultaktualnosci/5516/5/6/1/badanie_koniunktury_gospodarczej_2015.pdf)