



KONIUNKTURA GOSPODARCZA

w grudniu 2015 r.

opinie formułowane przez jednostki, których siedziba znajduje się
w WOJEWÓDZTWIE PODKARPACKIM

Przedsiębiorstwa z siedzibą w województwie podkarpackim ogólny klimat koniunktury w **przetwórstwie przemysłowym** oceniają w grudniu mniej optymistycznie niż w listopadzie. Opinie dotyczące bieżącego portfela zamówień i sytuacji finansowej są pozytywne, podobne jak przed miesiącem, produkcji – mniej korzystne od zgłaszanych w listopadzie. Odpowiednie prognozy są mniej optymistyczne niż przed miesiącem. Planowane jest utrzymanie dotychczasowego stanu zatrudnienia. Przedsiębiorcy przewidują, że ceny wyrobów przemysłowych mogą nieznacznie spadać.

Ogólny klimat koniunktury w **budownictwie** oceniany jest w grudniu bardziej niekorzystnie niż w listopadzie. Diagnozy i prognozy portfela zamówień, produkcji budowlano-montażowej oraz sytuacji finansowej są bardziej negatywne od formułowanych w ubiegłym miesiącu. Skala ograniczenia zatrudnienia może być większa od planowanej w listopadzie. Przedsiębiorcy przewidują, że ceny robót budowlano-montażowych będą spadać nieco szybciej niż oczekiwano przed miesiącem.

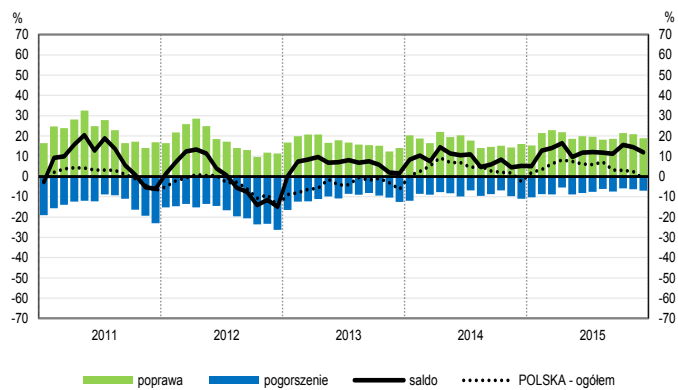
Ogólny klimat koniunktury w **handlu hurtowym** w grudniu oceniany jest mniej pozytywnie niż w listopadzie. Oceny i przewidywania dotyczące sprzedaży są pesymistyczne, gorsze od zgłaszanych przed miesiącem. Utrzymują się niekorzystne diagnozy i prognozy sytuacji finansowej. Firmy planują dalsze redukcje zatrudnienia. Jednostki oczekują przyspieszenia dynamiki cen.

Ogólny klimat koniunktury w **handlu detalicznym** oceniany jest w grudniu bardziej niekorzystnie niż przed miesiącem. Diagnozy i prognozy sprzedaży oraz sytuacji finansowej są bardziej pesymistyczne od zgłaszanych w listopadzie. Możliwe są dalsze redukcje zatrudnienia. Przedsiębiorcy zapowiadają utrzymanie dynamiki cen.

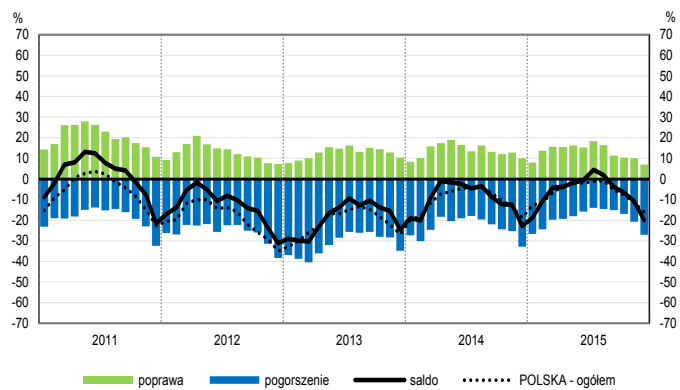
Oceny koniunktury formułowane w grudniu przez dyrektorów firm z sekcji **informacja i komunikacja** są korzystne, zbliżone do notowanych przed miesiącem i przed rokiem. Podmioty z sekcji **transport i gospodarka magazynowa** oceniają koniunkturę mniej niekorzystnie niż w listopadzie bieżącego i grudniu ubiegłego roku. Bardziej pesymistyczne od zgłaszanych przed miesiącem i przed rokiem oceny koniunktury sygnalizują jednostki z sekcji **działalność związana z zakwaterowaniem i usługami gastronomicznymi**.

OGÓLNY KLIMAT KONIUNKTURY WEDŁUG SEKCJI / DZIAŁÓW PKD

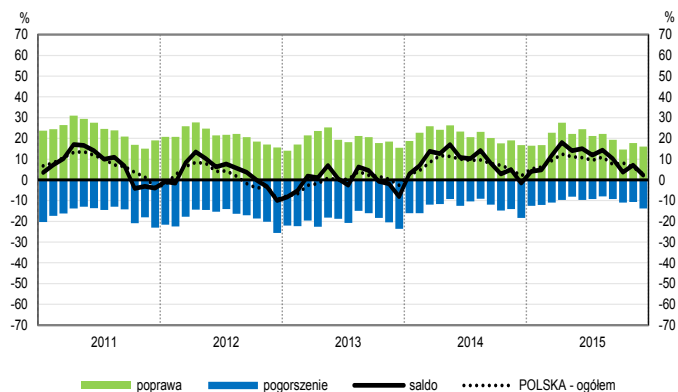
Przetwórstwo przemysłowe (sekcja C)



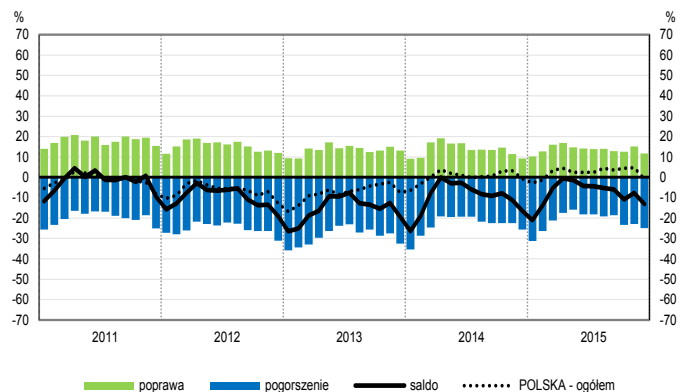
Budownictwo (sekcja F)



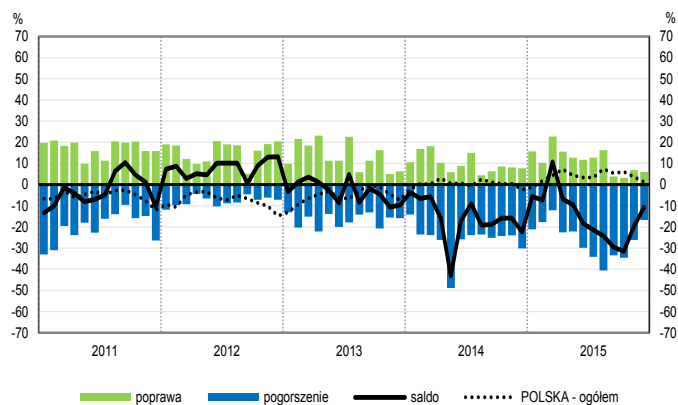
Handel hurtowy (dział 46)



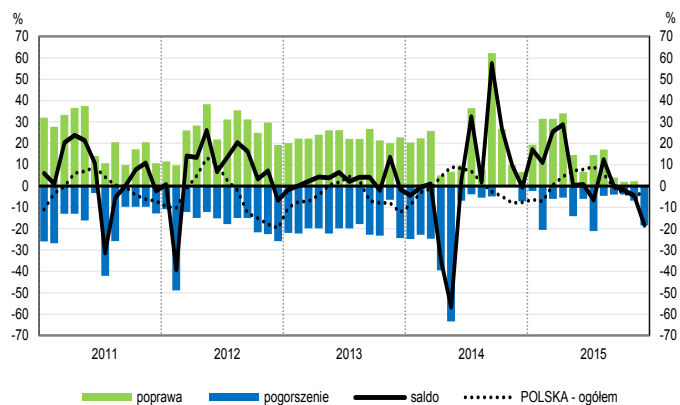
Handel detaliczny (działy 45+47)



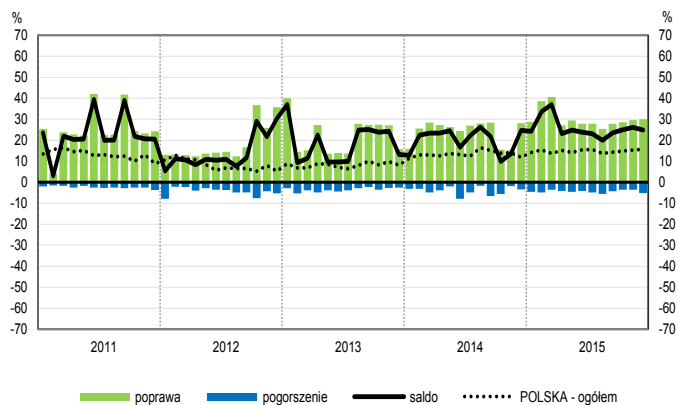
Transport i gospodarka magazynowa (sekcja H)



Zakwaterowanie i gastronomia (sekcja I)

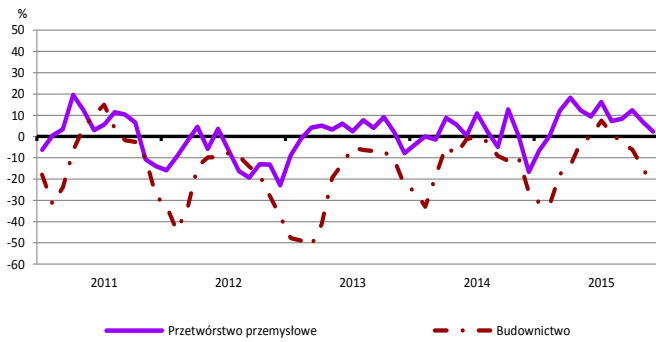


Informacja i komunikacja (sekcja J)

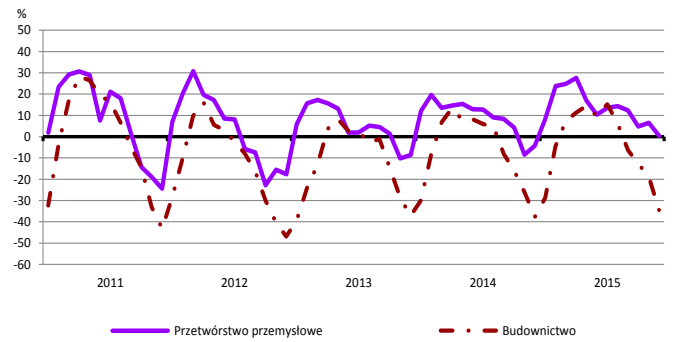


WYBRANE WSKAŹNIKI WEDŁUG SEKCJI / DZIAŁÓW PKD

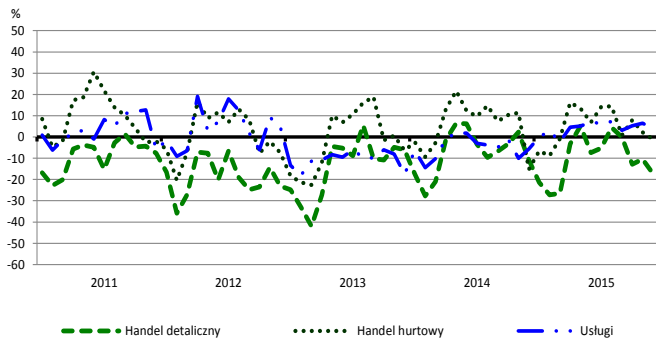
Bieżąca produkcja



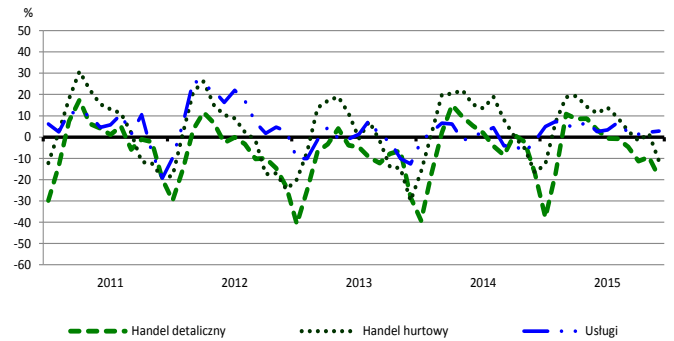
Przewidywana produkcja



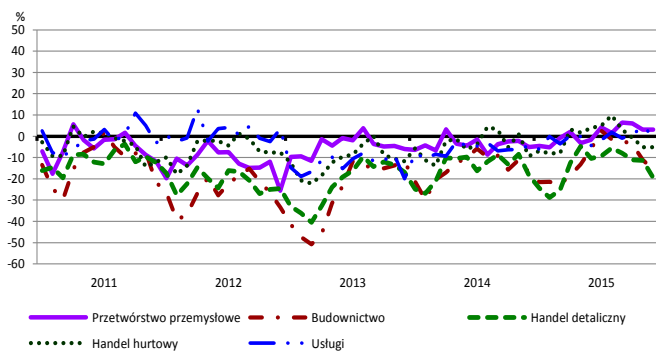
Bieżąca sprzedaż



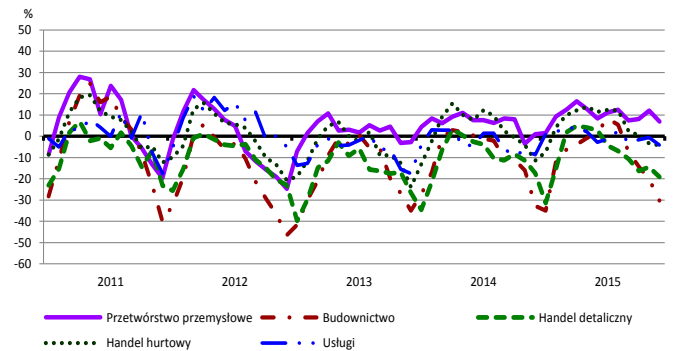
Przewidywana sprzedaż



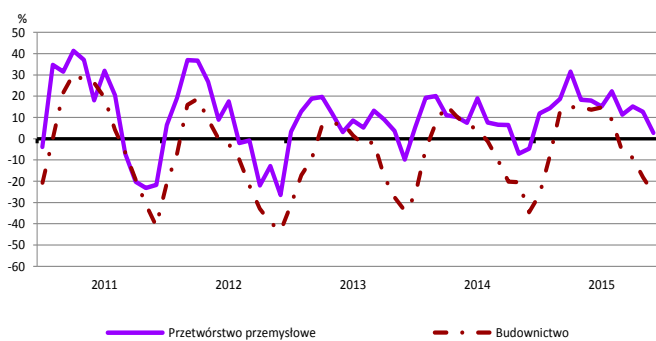
Bieżąca sytuacja finansowa



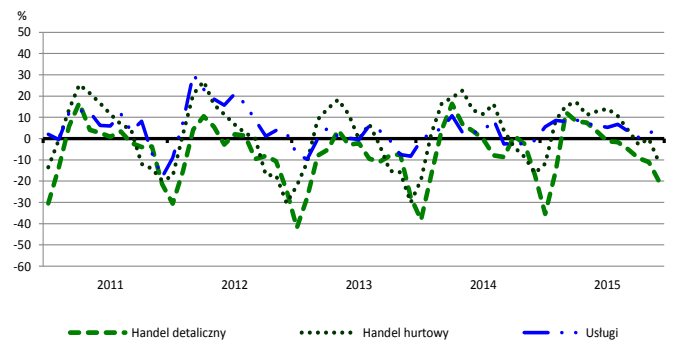
Przewidywana sytuacja finansowa



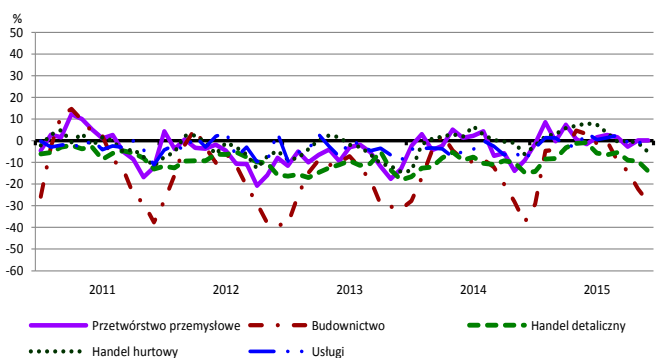
Przewidywany portfel zamówień na rynku krajowym



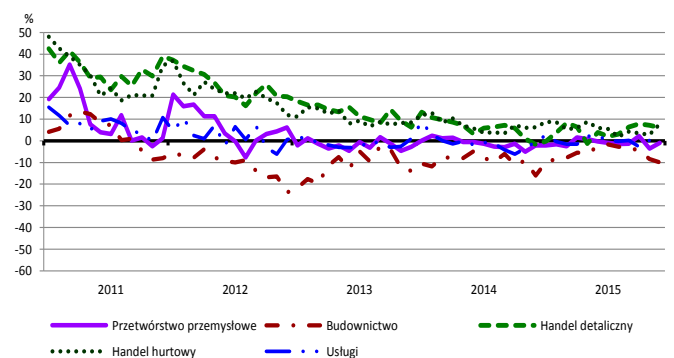
Przewidywany popyt



Przewidywane zatrudnienie

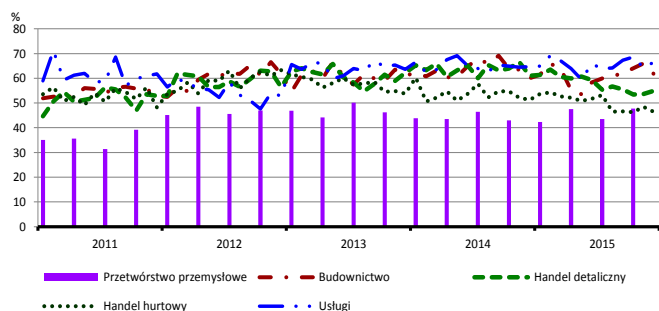


Przewidywane ceny

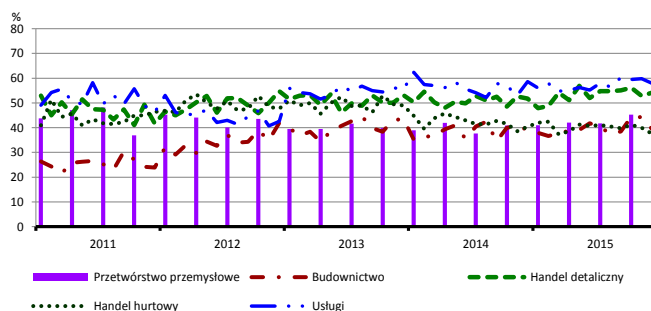


BARIERY DZIAŁALNOŚCI GOSPODARCZEJ

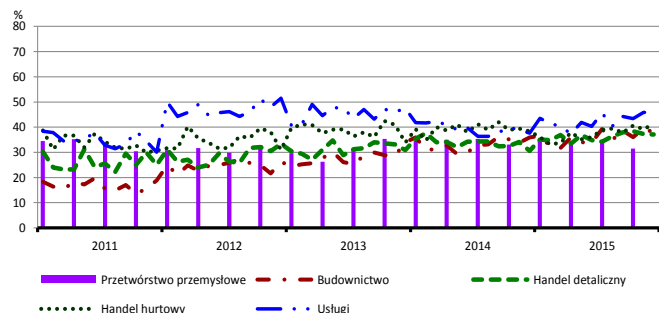
Koszty zatrudnienia



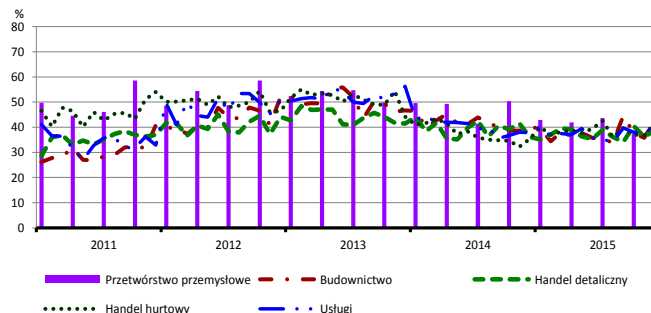
Wysokie obciążenia na rzecz budżetu



Niejasne i niespójne przepisy prawne



Niepewność ogólnej sytuacji gospodarczej



Największy odsetek przedsiębiorców **nieodczuwających żadnych barier w prowadzeniu bieżącej działalności gospodarczej** w grudniu br. jest odnotowany w jednostkach prowadzących działalność z zakresu usług (11,2%), w dalszej kolejności – handlu hurtowego (6,9%), handlu detalicznego (5,6%), budownictwa (3,5%).

Największe trudności napotymane przez przedsiębiorstwa **budowlano-montażowe** zgłaszające bariery związane są z konkurencją na rynku (67,5% w grudniu br., 62,7% w analogicznym miesiącu ub. r.) oraz kosztami zatrudnienia (61,7% w grudniu br., 60,0% przed rokiem). W porównaniu z grudniem 2014 r. w największym stopniu wzrosło znaczenie bariery związanej z niedoborem wykwalifikowanych pracowników (z 14,3% do 21,8%), natomiast spadło – barier związanych z kosztami materiałów (z 37,2% do 29,8%), niedostatecznym popytem (z 40,3% do 34,5%) oraz trudnościami z uzyskaniem kredytu (z 16,6% do 11,2%).

Podmioty prowadzące działalność w zakresie **handlu hurtowego** najczęściej wskazują trudności związane z konkurencją na rynku (barierę tę sygnalizuje 53,3% przedsiębiorstw w grudniu br., 61,7% w analogicznym miesiącu ub. r. – jest to bariera, której znaczenie w ujęciu rocznym spadło w największym stopniu). W istotny sposób zmniejszyło się również znaczenie bariery związanej z niedostatecznym popytem (z 34,6% do 27,8%). Bariery, której znacznie w skali roku wzrosło najbardziej jest niepewność ogólnej sytuacji gospodarczej (z 35,4% do 41,7%).

Przedsiębiorcy prowadzący działalność z zakresu **handlu detalicznego** najbardziej odczuwają trudności związane z konkurencją na rynku (barierę tę sygnalizuje w grudniu br. 65,7% przedsiębiorstw, 64,7% w analogicznym miesiącu ub. r.). W skali roku najbardziej wzrosło znaczenie bariery związanej z niejasnymi i niespójnymi przepisami prawnymi (z 30,6% do 37,1%), a spadło – barier związanych z kosztami zatrudnienia (z 61,0% do 54,9%) oraz niedostatecznym popytem (z 45,0% do 39,1%).

Największe trudności wskazywane przez firmy **usługowe** zgłaszające bariery związane są z kosztami zatrudnienia (66,5% w grudniu br., 64,7% przed rokiem) oraz wysokimi obciążeniami na rzecz budżetu (58,0% w grudniu br., 58,6% przed rokiem). W skali roku w największym stopniu wzrosło znaczenie bariery związanej z niejasnymi i niespójnymi przepisami prawnymi (z 37,6% do 46,1%).

W **przetwórstwie przemysłowym** badaniem objęte są podmioty o liczbie pracujących 10 i więcej osób. W pozostałych badaniach (**budownictwo, handel hurtowy i detaliczny, usługi**) uczestniczą również podmioty o liczbie pracujących do 9 osób.

Przetwórstwo przemysłowe – sekcja C; **Budownictwo** – sekcja F; **Handel hurtowy** – dział 46; **Handel detaliczny** – działy 45 i 47

Usługi – sekcje: H – Transport i gospodarka magazynowa, I – Działalność związana z zakwaterowaniem i usługami gastronomicznymi, J – Informacja i komunikacja, K – Działalność finansowa i ubezpieczeniowa, L – Działalność związana z obsługą rynku nieruchomości, M – Działalność profesjonalna, naukowa i techniczna, N – Działalność w zakresie usług administrowania i działalność wspierająca, P – Edukacja, Q – Opieka zdrowotna i pomoc społeczna, R – Działalność związana z kulturą, rozrywką i rekreacją, S – Pozostała działalność usługowa

Opracowanie merytoryczne:
Departament Przedsiębiorstw
 Hanna Sękowska Tel. 22 608 36 51,
 Magdalena Świącka Tel. 22 608 35 50,
 Olga Gaca Tel. 22 608 36 51,
 Hubert Stęfaniak Tel. 22 608 35 50,
 Łukasz Gontarz Tel. 22 608 35 50.

Rzeczposzechnianie:
Rzecznik Prasowy Prezesa GUS
Artur Satora
 Tel: 22 608 3475, 22 608 3009
 e-mail: rzecznik@stat.gov.pl

Wyniki badania koniunktury w przemyśle, budownictwie, handlu i usługach można znaleźć na stronie GUS

<http://stat.gov.pl/obszary-tematyczne/koniunktura/koniunktura/koniunktura-w-przemysle-budownictwie-handlu-i-uslugach-2000-2015.4.8.html>

Zeszyt Metodologiczny „Badanie koniunktury gospodarczej GUS”, 2015

http://stat.gov.pl/download/gfx/portalinformacyjny/pl/defaultaktualnosci/5516/5/6/1/badanie_koniunktury_gospodarczej_2015.pdf