



KONIUNKTURA GOSPODARCZA

w styczniu 2016 r.

opinie formułowane przez jednostki, których siedziba znajduje się
w WOJEWÓDZTWIE PODKARPACKIM

Przedsiębiorstwa z siedzibą w województwie podkarpackim ogólny klimat koniunktury w **przetwórstwie przemysłowym** oceniają w styczniu nieco bardziej optymistycznie niż w grudniu. Bieżący portfel zamówień rośnie w skali zbliżonej do odnotowywanej przed miesiącem, a produkcja – nieznacznie szybciej niż w grudniu. Odpowiednie prognozy są bardziej optymistyczne od formułowanych przed miesiącem. Bieżąca sytuacja finansowa jest oceniana nieznacznie negatywnie, jej prognozy są bardziej korzystne od formułowanych w grudniu. Planowany jest niewielki wzrost zatrudnienia. Przedsiębiorcy przewidują, że ceny wyrobów przemysłowych mogą nadal nieznacznie spadać.

Ogólny klimat koniunktury w **budownictwie** oceniany jest w styczniu mniej niekorzystnie niż w grudniu. Diagnozy portfela zamówień, produkcji budowlano-montażowej i sytuacji finansowej są bardziej negatywne niż w ubiegłym miesiącu. Odpowiednie przewidywania są mniej pesymistyczne od formułowanych w grudniu. Skala ograniczenia zatrudnienia może być mniej znacząca od planowanej przed miesiącem. Przedsiębiorcy przewidują, że ceny robót budowlano-montażowych będą spadać wolniej niż oczekiwano w grudniu.

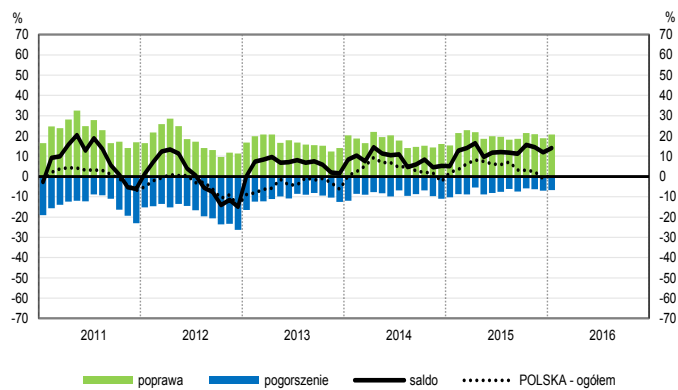
Ogólny klimat koniunktury w **handlu hurtowym** w styczniu oceniany jest bardziej pozytywnie niż w grudniu. Bieżąca sprzedaż nieznacznie rośnie, po niewielkim spadku przed miesiącem. Utrzymują się negatywne przewidywania w tym zakresie. Diagnozy sytuacji finansowej są mniej niekorzystne, a odpowiednie prognozy – nieco bardziej pesymistyczne od formułowanych w grudniu. Firmy planują nieznaczne redukcje zatrudnienia, ale mniejsze od zapowiadanych miesiąc wcześniej. Jednostki oczekują utrzymania dynamiki cen.

Ogólny klimat koniunktury w **handlu detalicznym** oceniany jest w styczniu niekorzystnie, podobnie jak przed miesiącem. Oceny sprzedaży są mniej pesymistyczne niż w grudniu. Utrzymują się negatywne diagnozy sytuacji finansowej. Odpowiednie przewidywania są bardziej niekorzystne od formułowanych miesiąc wcześniej. Możliwe są redukcje zatrudnienia, choć mniejsze od planowanych w grudniu. Przedsiębiorcy zapowiadają utrzymanie dynamiki cen.

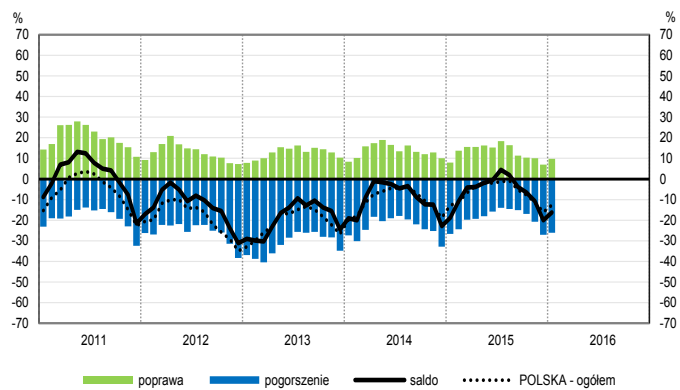
Oceny koniunktury formułowane w styczniu przez dyrektorów firm z sekcji **informacja i komunikacja** są mniej optymistyczne od notowanych przed miesiącem i przed rokiem. Podmioty z sekcji **transport i gospodarka magazynowa** oceniają koniunkturę mniej niekorzystnie niż w grudniu i styczniu ubiegłego roku. Jednostki z sekcji **działalność związana z zakwaterowaniem i usługami gastronomicznymi** zgłaszają oceny koniunktury mniej pesymistyczne niż przed miesiącem, przy pozytywnych opiniach sprzed roku.

OGÓLNY KLIMAT KONIUNKTURY WEDŁUG SEKCJI / DZIAŁÓW PKD

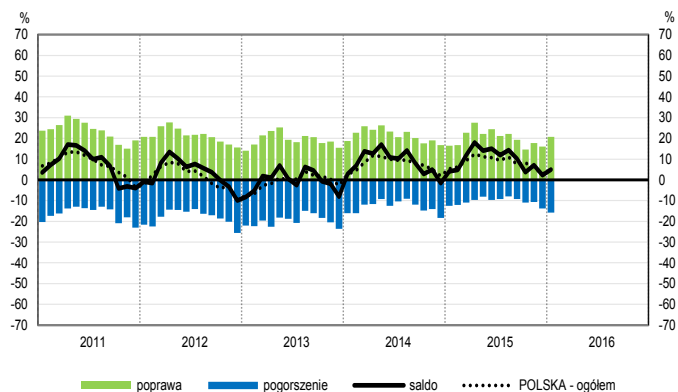
Przetwórstwo przemysłowe (sekcja C)



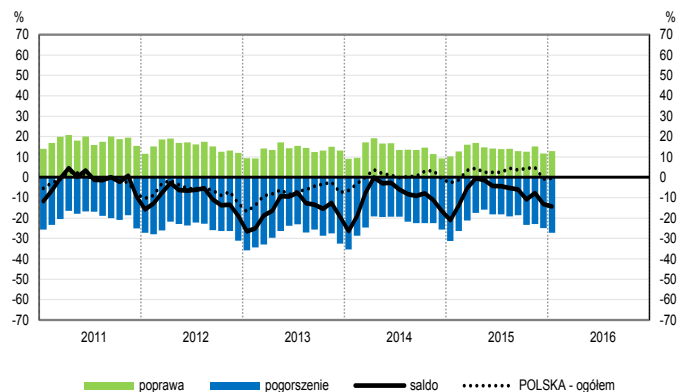
Budownictwo (sekcja F)



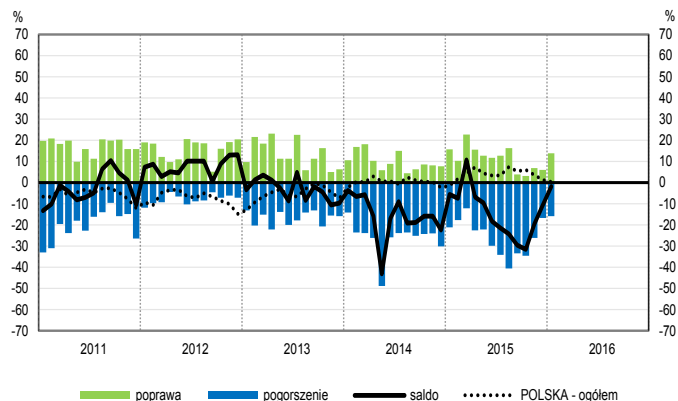
Handel hurtowy (dział 46)



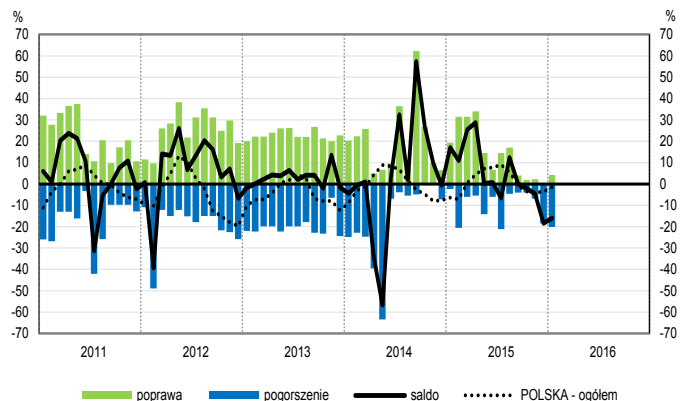
Handel detaliczny (działy 45+47)



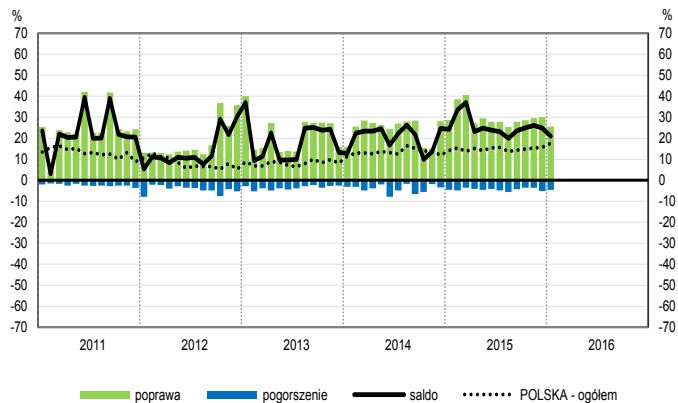
Transport i gospodarka magazynowa (sekcja H)



Zakwaterowanie i gastronomia (sekcja I)

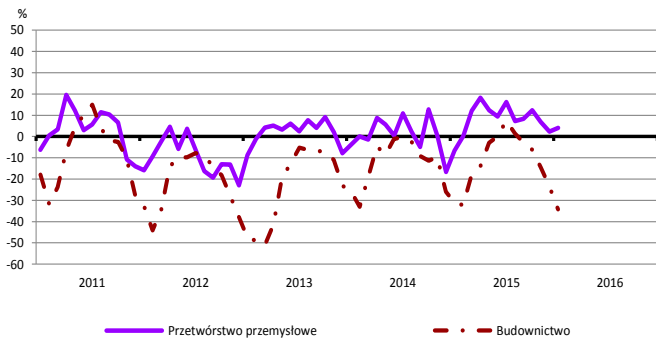


Informacja i komunikacja (sekcja J)

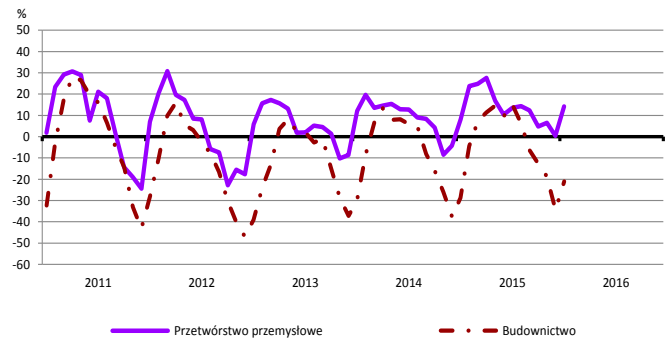


WYBRANE WSKAŹNIKI WEDŁUG SEKCJI / DZIAŁÓW PKD

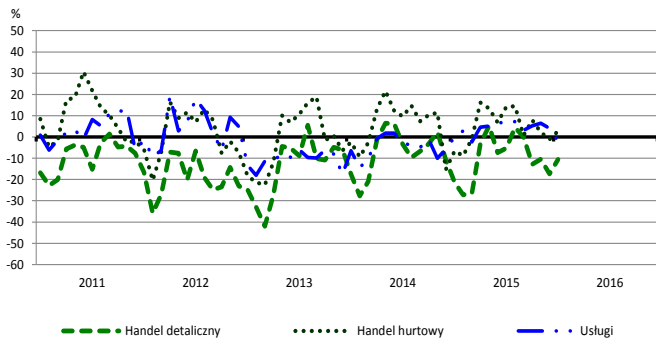
Bieżąca produkcja



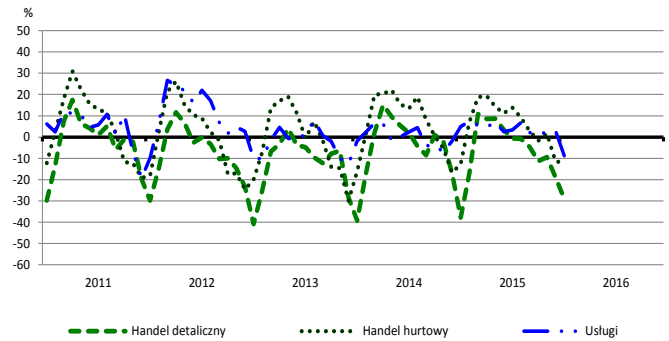
Przewidywana produkcja



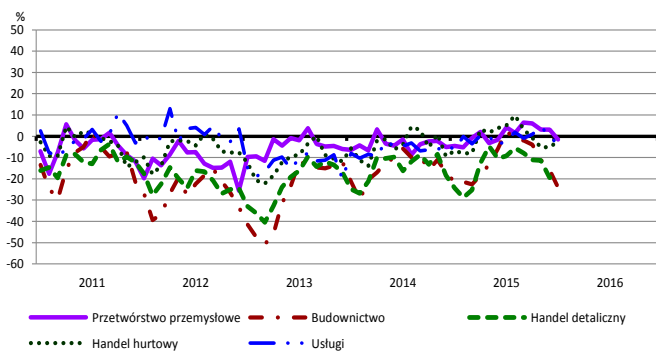
Bieżąca sprzedaż



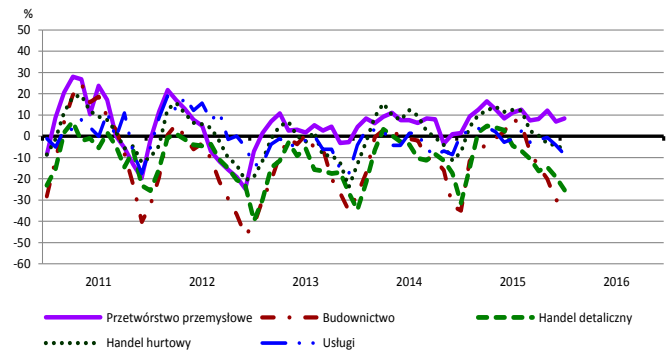
Przewidywana sprzedaż



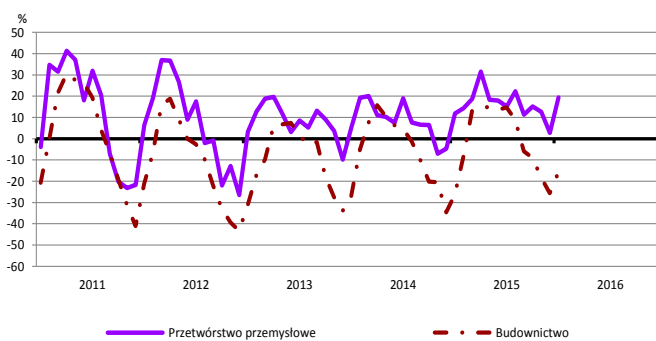
Bieżąca sytuacja finansowa



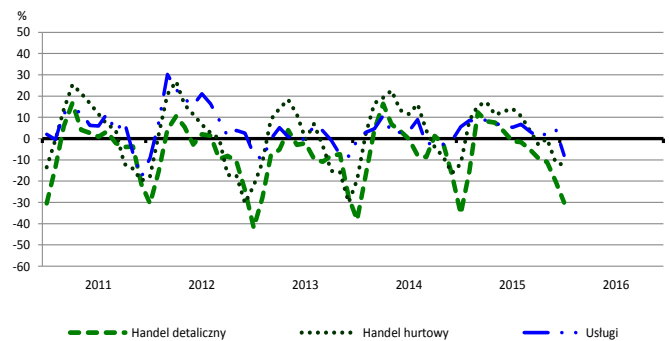
Przewidywana sytuacja finansowa



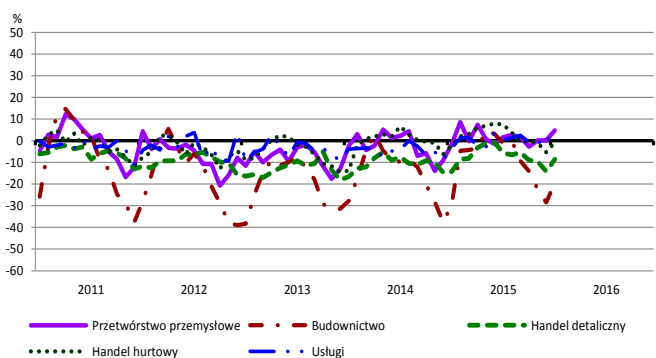
Przewidywany portfel zamówień na rynku krajowym



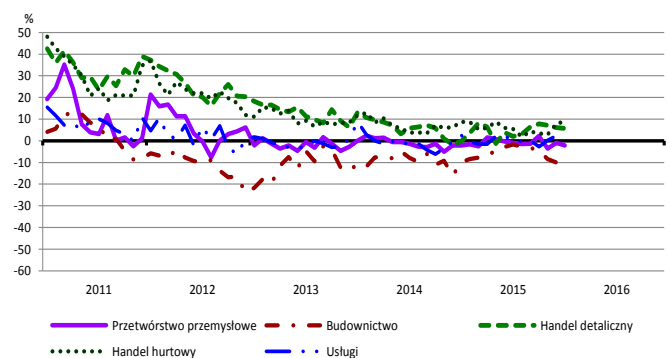
Przewidywany popyt



Przewidywane zatrudnienie

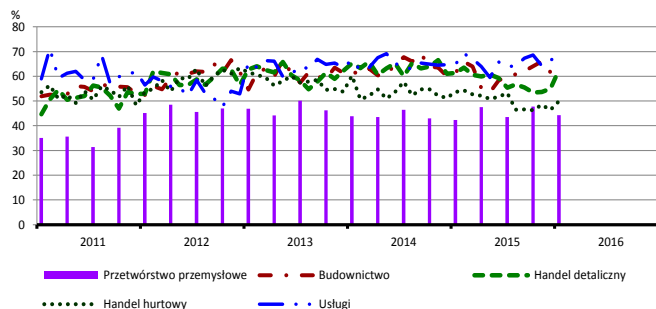


Przewidywane ceny

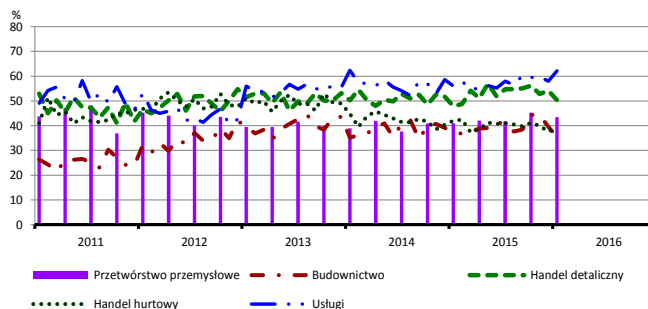


BARIERY DZIAŁALNOŚCI GOSPODARCZEJ

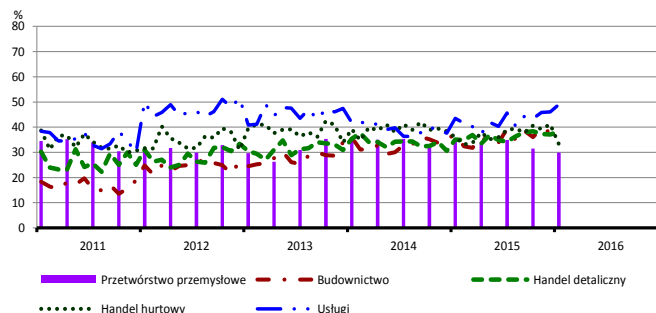
Koszty zatrudnienia



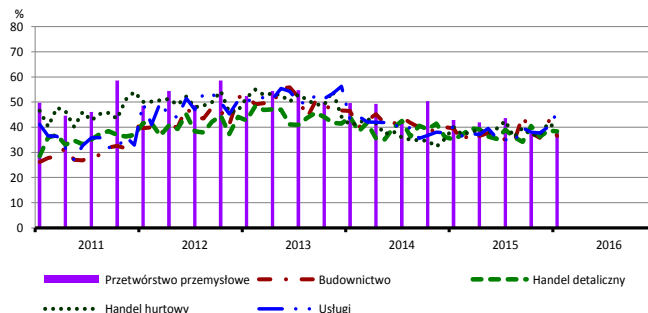
Wysokie obciążenia na rzecz budżetu



Niejasne i niespójne przepisy prawne



Niepewność ogólnej sytuacji gospodarczej



Największy odsetek przedsiębiorców **nieodczuwających żadnych barier w prowadzeniu bieżącej działalności gospodarczej** w styczniu br. jest odnotowany w jednostkach prowadzących działalność z zakresu usług (12,9%), w dalszej kolejności – przetwórstwa przemysłowego (11,5%), handlu hurtowego (5,2%), budownictwa (4,5%), handlu detalicznego (3,2%).

W jednostkach z zakresu **przetwórstwa przemysłowego**, które nie sygnalizują braku utrudnień swojej działalności, najczęściej zgłaszaną barierą jest niedostateczny popyt na rynku krajowym (48,8% w styczniu br., 53,9% przed rokiem). Barierą, której znaczenie wzrosło w skali roku w największym stopniu jest niedobór wykwalifikowanych pracowników (z 15,2% do 22,4%), natomiast spadło – bariery związanej z niedostatecznym popytem na rynku zagranicznym (z 51,8% do 39,4%).

Największe trudności napotymane przez przedsiębiorstwa **budowlano-montażowe** zgłaszające bariery związane są z konkurencją na rynku (61,5% w styczniu br., 62,3% przed rokiem) oraz kosztami zatrudnienia (60,3% w styczniu br., 61,5% w analogicznym miesiącu ub. r.). W porównaniu ze styczniem 2015 r. w największym stopniu wzrosło znaczenie bariery związanej z niedoborem wykwalifikowanych pracowników (z 18,3% do 22,9%), natomiast spadło – bariery związanej z kosztami materiałów (z 29,9% do 24,0%).

Podmioty prowadzące działalność w zakresie **handlu hurtowego** najczęściej wskazują trudności związane z konkurencją na rynku (barierę tę sygnalizuje 64,1% przedsiębiorstw w styczniu br., 63,0% w analogicznym miesiącu ub. r.). Barierami, których znacznie w skali roku wzrosło najbardziej są niedostateczny popyt (z 34,2% do 39,1%) oraz wysokie cła i obciążenia importowe (z 7,3% do 11,8%).

Przedsiębiorcy prowadzący działalność z zakresu **handlu detalicznego** najbardziej odczuwają trudności związane z konkurencją na rynku (barierę tę sygnalizuje w styczniu br. 68,9% przedsiębiorstw, 65,8% w analogicznym miesiącu ub. r.).

Największe trudności wskazywane przez firmy **usługowe** zgłaszające bariery związane są z kosztami zatrudnienia (68,1% w styczniu br., 64,9% przed rokiem) oraz wysokimi obciążeniami na rzecz budżetu (62,1% w styczniu br., 56,0% przed rokiem). W skali roku w największym stopniu wzrosło znaczenie bariery związanej z niedoborem wykwalifikowanych pracowników (z 11,8% do 20,7%), a spadło – z niedostatecznym popytem (z 31,9% do 26,9%).

W **przetwórstwie przemysłowym** badaniem objęte są podmioty o liczbie pracujących 10 i więcej osób. W pozostałych badaniach (**budownictwo, handel hurtowy i detaliczny, usługi**) uczestniczą również podmioty o liczbie pracujących do 9 osób.

Przetwórstwo przemysłowe – sekcja C; **Budownictwo** – sekcja F; **Handel hurtowy** – dział 46; **Handel detaliczny** – działy 45 i 47

Usługi – sekcje: H – Transport i gospodarka magazynowa, I – Działalność związana z zakwaterowaniem i usługami gastronomicznymi, J – Informacja i komunikacja, K – Działalność finansowa i ubezpieczeniowa, L – Działalność związana z obsługą rynku nieruchomości, M – Działalność profesjonalna, naukowa i techniczna, N – Działalność w zakresie usług administrowania i działalność wspierająca, P – Edukacja, Q – Opieka zdrowotna i pomoc społeczna, R – Działalność związana z kulturą, rozrywką i rekreacją, S – Pozostała działalność usługowa

Opracowanie merytoryczne:
Departament Przedsiębiorstw
Hanna Sękowska Tel. 22 608 36 51,
Magdalena Świącka Tel. 22 608 35 50,
Olga Gaca Tel. 22 608 36 51,
Hubert Stęfaniak Tel. 22 608 35 50,
Łukasz Gontarz Tel. 22 608 35 50.

Rozpowszechnianie:
Rzecznik Prasowy Prezesa GUS
Artur Satora
Tel: 22 608 3475, 22 608 3009
e-mail: rzecznik@stat.gov.pl

Wyniki badania koniunktury w przemyśle, budownictwie, handlu i usługach można znaleźć na stronie GUS
http://stat.gov.pl/obszary-tematyczne/koniunktura/koniunktura/publikacja_4.html
Zeszyt Metodologiczny „Badanie koniunktury gospodarczej GUS”, 2015
http://stat.gov.pl/obszary-tematyczne/koniunktura/koniunktura/publikacja_5.html