



KONIUNKTURA GOSPODARCZA

w marcu 2016 r.

**opinie formułowane przez jednostki, których siedziba znajduje się
w WOJEWÓDZTWIE PODKARPACKIM**

Przedsiębiorstwa z siedzibą w województwie podkarpackim ogólny klimat koniunktury w **przetwórstwie przemysłowym** oceniają w marcu optymistycznie, podobnie jak w lutym. Bieżący portfel zamówień i produkcja rosną nieznacznie szybciej niż przed miesiącem. Odpowiednie prognozy są nieco bardziej optymistyczne od formułowanych w lutym. Bieżąca sytuacja finansowa jest oceniana mniej korzystnie niż w ubiegłym miesiącu, pozytywne przewidywania są podobne do zgłaszanych w lutym. Planowany jest wzrost zatrudnienia, zbliżony do zapowiadanego przed miesiącem. Przedsiębiorcy przewidują, że ceny wyrobów przemysłowych mogą spadać nieco wolniej niż oczekiwano w lutym.

Ogólny klimat koniunktury w **budownictwie** oceniany jest w marcu mniej niekorzystnie niż w lutym. Diagnozy portfela zamówień i produkcji budowlano-montażowej, a także oceny i prognozy dotyczące sytuacji finansowej są mniej pesymistyczne od zgłaszanych w ubiegłym miesiącu. Prognozy portfela zamówień i produkcji budowlano-montażowej są pozytywne, lepsze od oczekiwań formułowanych w lutym. Skala ograniczenia zatrudnienia może być niewielka, mniej znacząca od planowanej przed miesiącem. Przedsiębiorcy przewidują, że ceny robót budowlano-montażowych będą spadać nieco szybciej niż oczekiwano w lutym.

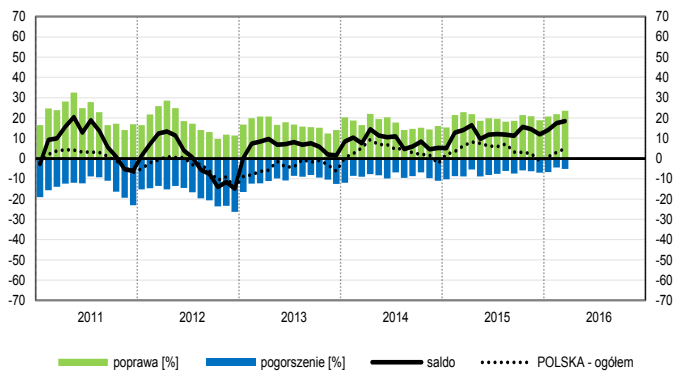
Ogólny klimat koniunktury w **handlu hurtowym** w marcu oceniany jest bardziej pozytywnie niż w lutym. Diagnozy sprzedaży oraz sytuacji finansowej są mniej negatywne niż przed miesiącem. Odpowiednie prognozy są korzystne, lepsze od formułowanych w lutym. Firmy planują wzrost zatrudnienia. Oczekiwane jest przyspieszenie dynamiki cen.

Ogólny klimat koniunktury w **handlu detalicznym** oceniany jest w marcu mniej niekorzystnie niż w lutym. Oceny sprzedaży oraz diagnozy i prognozy sytuacji finansowej są mniej pesymistyczne od zgłaszanych w lutym. Przewidywania dotyczące sprzedaży są pozytywne, lepsze od formułowanych miesiąc wcześniej. Możliwe są dalsze redukcje zatrudnienia. Przedsiębiorcy zapowiadają przyspieszenie dynamiki cen.

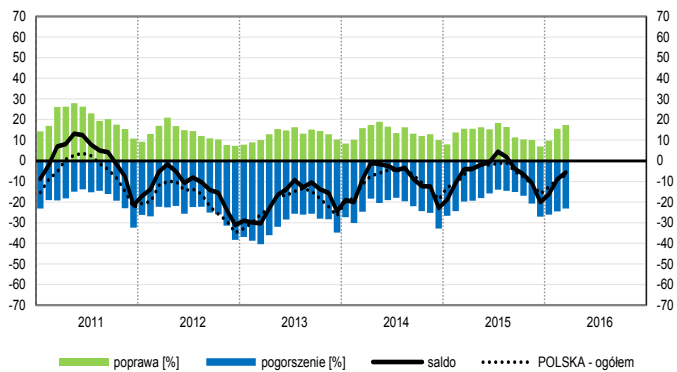
Oceny koniunktury formułowane w marcu przez dyrektorów firm z sekcji **informacja i komunikacja** są bardziej optymistyczne od notowanych przed miesiącem, ale gorsze niż przed rokiem. Podmioty z sekcji **działalność związana z zakwaterowaniem i usługami gastronomicznymi** oceniają koniunkturę mniej niekorzystnie niż w lutym br., ale gorzej niż w marcu ubiegłego roku. Jednostki z sekcji **transport i gospodarka magazynowa** zgłaszają negatywne oceny koniunktury, przy pozytywnych opiniach sprzed miesiąca i sprzed roku.

OGÓLNY KLIMAT KONIUNKTURY WEDŁUG SEKCJI / DZIAŁÓW PKD

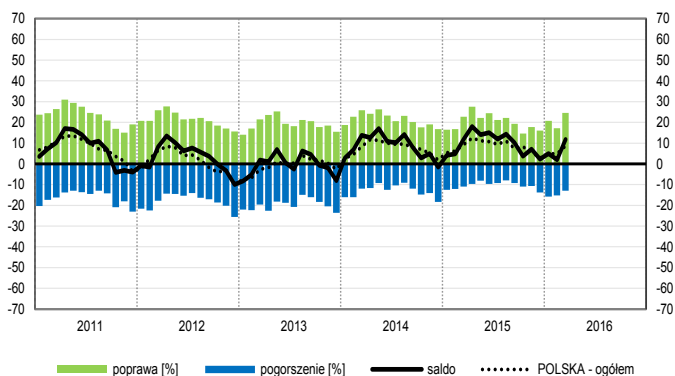
Przetwórstwo przemysłowe (sekcja C)



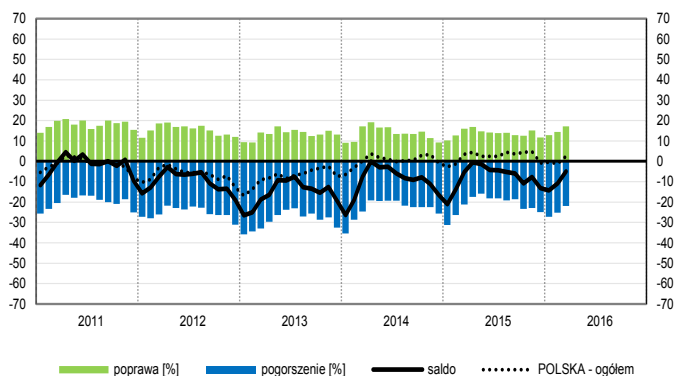
Budownictwo (sekcja F)



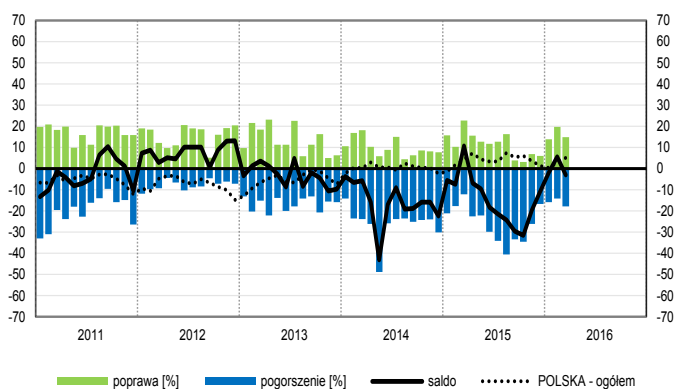
Handel hurtowy (dział 46)



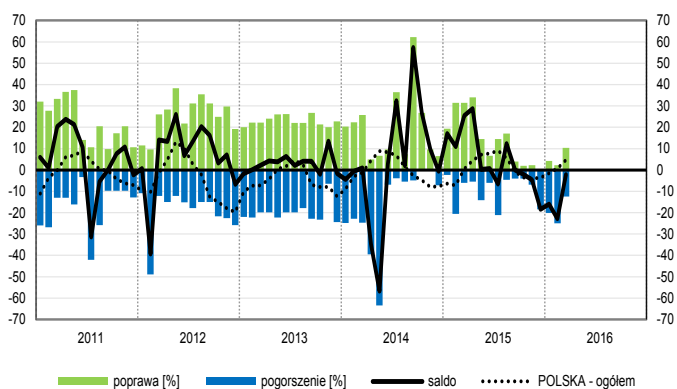
Handel detaliczny (działy 45+47)



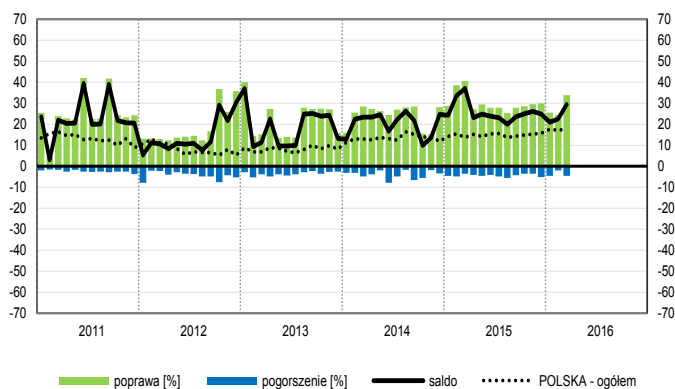
Transport i gospodarka magazynowa (sekcja H)



Zakwaterowanie i gastronomia (sekcja I)

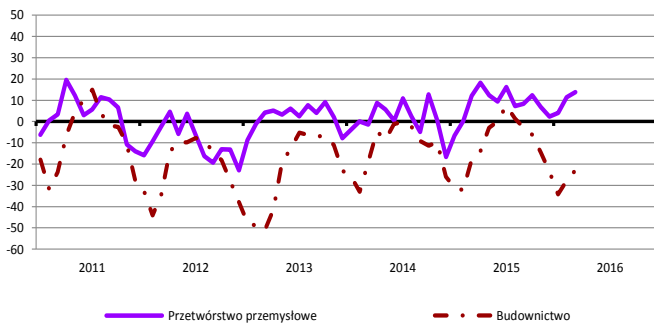


Informacja i komunikacja (sekcja J)

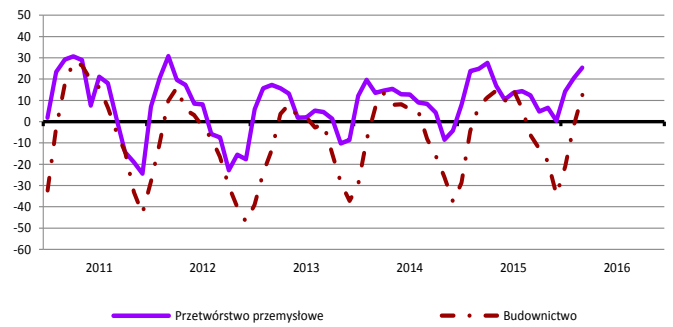


WYBRANE WSKAŹNIKI WEDŁUG SEKCJI / DZIAŁÓW PKD

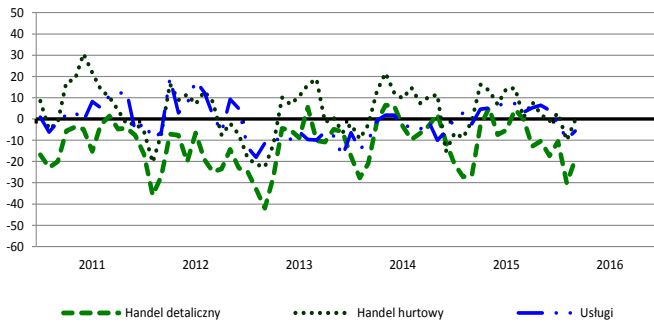
Bieżąca produkcja



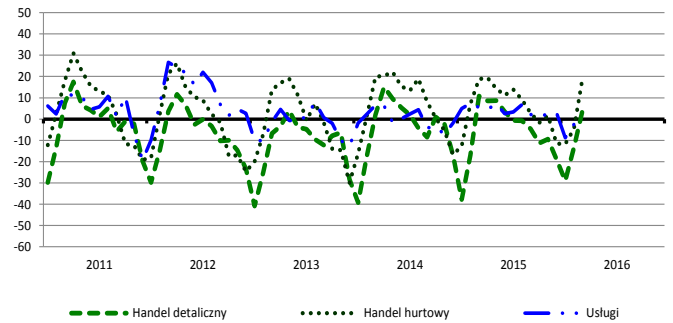
Przewidywana produkcja



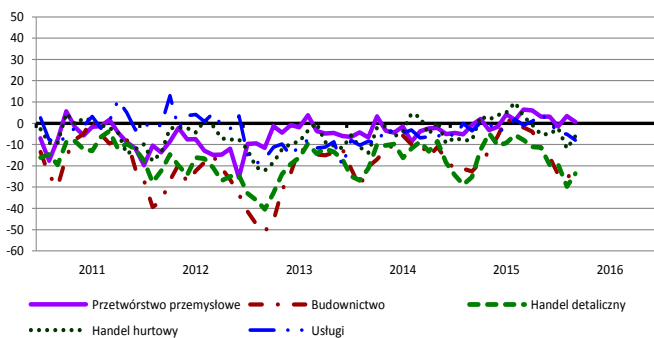
Bieżąca sprzedaż



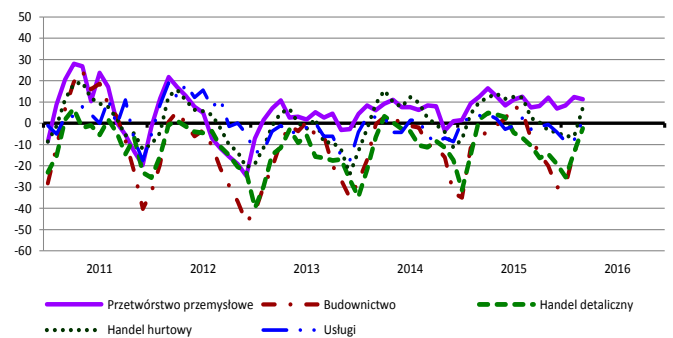
Przewidywana sprzedaż



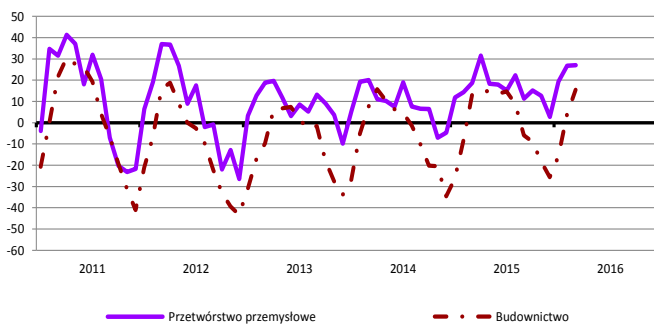
Bieżąca sytuacja finansowa



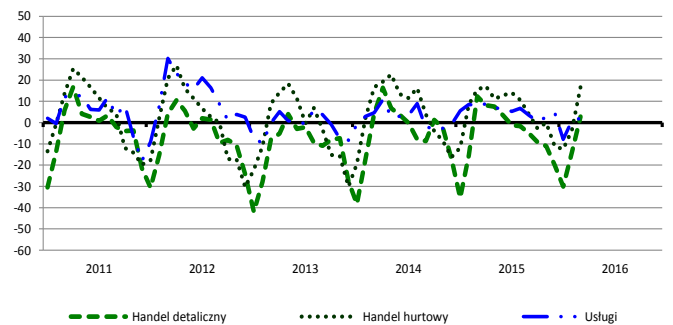
Przewidywana sytuacja finansowa



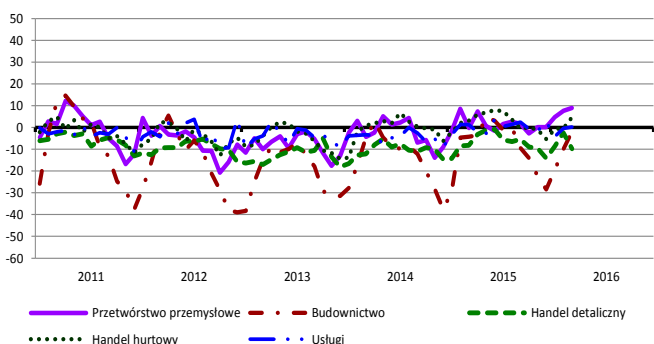
Przewidywany portfel zamówień na rynku krajowym



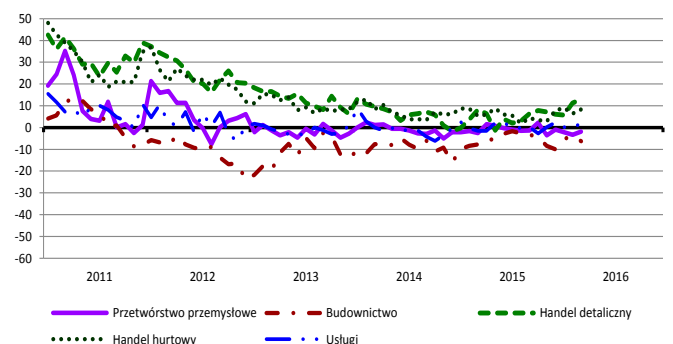
Przewidywany popyt



Przewidywane zatrudnienie

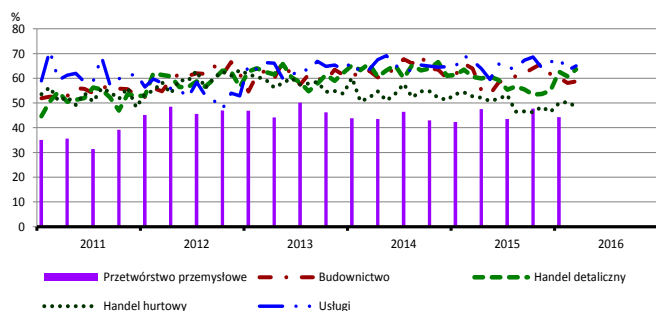


Przewidywane ceny

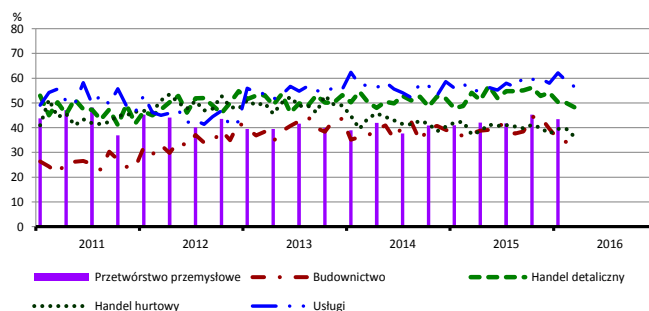


BARIERY DZIAŁALNOŚCI GOSPODARCZEJ

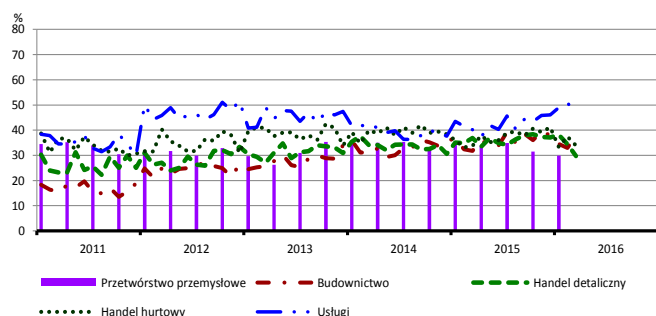
Koszty zatrudnienia



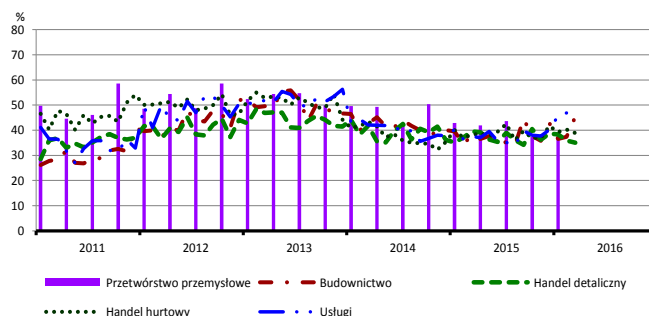
Wysokie obciążenia na rzecz budżetu



Niejasne i niespójne przepisy prawne



Niepewność ogólnej sytuacji gospodarczej



Największy odsetek przedsiębiorców **nieodczuwających żadnych barier w prowadzeniu bieżącej działalności gospodarczej** w marcu br. jest odnotowany w jednostkach prowadzących działalność z zakresu usług (11,1%), w dalszej kolejności – handlu hurtowego (6,5%), budownictwa (3,0%), handlu detalicznego (2,5%).

Największe trudności napotykane przez przedsiębiorstwa **budowlano-montażowe** zgłaszające bariery związane są z konkurencją na rynku (59,8% w marcu br., 65,6% w analogicznym miesiącu ub. r.) oraz kosztami zatrudnienia (58,7% w marcu br., 63,9% przed rokiem). Są to bariery, których znaczenie w skali roku spadło w znaczącym stopniu. Podobnie jak konkurencja na rynku i koszty zatrudnienia, spadło również znaczenie barier związanych z kosztami materiałów (z 32,0% do 24,4%), niedostatecznym popytem (z 42,5% do 35,8%) oraz kosztami finansowej obsługi działalności (z 29,2% do 23,1%). W porównaniu z marcem 2015 r. najbardziej wzrosło znaczenie barier związanych z niepewnością ogólnej sytuacji gospodarczej (z 38,0% do 45,4%) oraz niejasnymi i niespójnymi przepisami prawnymi (z 31,8% do 38,2%).

Podmioty prowadzące działalność w zakresie **handlu hurtowego** najczęściej wskazują trudności związane z konkurencją na rynku (barierę tę sygnalizuje 60,0% przedsiębiorstw w marcu br., 59,3% w analogicznym miesiącu ub. r.).

Przedsiębiorcy prowadzący działalność z zakresu **handlu detalicznego** najbardziej odczuwają trudności związane z konkurencją na rynku (barierę tę sygnalizuje w marcu br. 71,3% przedsiębiorstw, 66,1% w analogicznym miesiącu ub. r.). Barrierami, których znaczenie najbardziej wzrosło w skali roku są powierzchnia sprzedażowa (z 9,1% do 16,1%), niedobór pracowników (z 0,7% do 7,1%) oraz konkurencja na rynku, a spadło – barier związanych z niejasnymi i niespójnymi przepisami prawnymi (z 36,9% do 29,7%), wysokimi obciążeniami na rzecz budżetu (z 54,1% do 48,1%) i niepewnością ogólnej sytuacji gospodarczej (z 39,5% do 35,0%).

Największe trudności wskazywane przez firmy **usługowe** zgłaszające bariery związane są z kosztami zatrudnienia (65,0% w marcu br., 67,1% przed rokiem) oraz wysokimi obciążeniami na rzecz budżetu (56,4% w marcu br., 54,7% przed rokiem). W porównaniu z marcem 2015 r. w największym stopniu wzrosło znaczenie barier związanych z niejasnymi i niespójnymi przepisami prawnymi (z 40,2% do 47,9%) oraz niepewnością ogólnej sytuacji gospodarczej (z 37,5% do 44,2%).

W **przetwórstwie przemysłowym** badaniem objęte są podmioty o liczbie pracujących 10 i więcej osób. W pozostałych badaniach (**budownictwo, handel hurtowy i detaliczny, usługi**) uczestniczą również podmioty o liczbie pracujących do 9 osób.

Przetwórstwo przemysłowe – sekcja C; **Budownictwo** – sekcja F; **Handel hurtowy** – dział 46; **Handel detaliczny** – działy 45 i 47
Usługi – sekcje: H – Transport i gospodarka magazynowa, I – Działalność związana z zakwaterowaniem i usługami gastronomicznymi, J – Informacja i komunikacja, K – Działalność finansowa i ubezpieczeniowa, L – Działalność związana z obsługą rynku nieruchomości, M – Działalność profesjonalna, naukowa i techniczna, N – Działalność w zakresie usług administrowania i działalność wspierająca, P – Edukacja, Q – Opieka zdrowotna i pomoc społeczna, R – Działalność związana z kulturą, rozrywką i rekreacją, S – Pozostała działalność usługowa

Opracowanie merytoryczne:
Departament Przedsiębiorstw
Hanna Sękowska Tel. 22 608 36 51,
Magdalena Świącka Tel. 22 608 35 50,
Olga Gaca Tel. 22 608 36 51,
Hubert Stęfaniak Tel. 22 608 35 50,
Łukasz Gontarz Tel. 22 608 35 50.

Rzeczposzechnianie:
Rzecznik Prasowy Prezesa GUS
Artur Satora
Tel: 22 608 3475, 22 608 3009
e-mail: rzecznik@stat.gov.pl

Wyniki badania koniunktury w przemyśle, budownictwie, handlu i usługach można znaleźć na stronie GUS
http://stat.gov.pl/obszary-tematyczne/koniunktura/koniunktura/publikacja_4.html
Zeszyt Metodologiczny „Badanie koniunktury gospodarczej GUS”, 2015
http://stat.gov.pl/obszary-tematyczne/koniunktura/koniunktura/publikacja_5.html