

KONIUNKTURA GOSPODARCZA

w lutym 2014 r.

opinie formułowane przez jednostki, których siedziba znajduje się
w WOJEWÓDZTWIE PODKARPACKIM

Przedsiębiorstwa z siedzibą w województwie podkarpackim ogólny klimat koniunktury w **przetwórstwie przemysłowym** oceniają w lutym korzystnie, nieco lepiej niż przed miesiącem. Wpływają na to bardziej optymistyczne niż w styczniu przewidywania dotyczące portfela zamówień, produkcji oraz sytuacji finansowej. Oceny bieżącego portfela zamówień są pozytywne, wobec negatywnych opinii sprzed miesiąca. Produkcja utrzymuje się na dotychczasowym poziomie. Sytuacja finansowa oceniana jest mniej pesymistycznie niż w styczniu. Przedsiębiorcy planują niewielki wzrost zatrudnienia. Ceny wyrobów przemysłowych mogą nieznacznie rosnąć.

Ogólny klimat koniunktury w **budownictwie** oceniany jest w lutym negatywnie, podobnie jak w styczniu. Prognozy portfela zamówień, produkcji budowlano-montażowej oraz sytuacji finansowej są mniej pesymistyczne od formułowanych w ubiegłym miesiącu. Odpowiednie diagnozy są bardziej niekorzystne od ocen zgłaszanych w styczniu. Przedsiębiorcy zapowiadają mniej znaczący niż planowano w ubiegłym miesiącu spadek zatrudnienia. Ceny robót budowlano-montażowych mogą zmniejszać się w stopniu zbliżonym do oczekiwanego w styczniu.

Ogólny klimat koniunktury w **handlu hurtowym** w lutym oceniany jest bardziej optymistycznie niż w styczniu. Prognozy sprzedaży są nieznacznie pozytywne, wobec niekorzystnych przewidywań sprzed miesiąca. Bieżąca sprzedaż nadal spada. Przewidywania dotyczące sytuacji finansowej są mniej negatywne od formułowanych w styczniu. Pogarszają się pesymistyczne oceny bieżące w tym zakresie. W najbliższych trzech miesiącach skala spadku zatrudnienia może być niewielka. Przedsiębiorstwa zapowiadają, iż ceny mogą rosnąć w tempie zbliżonym do przewidywanego miesiąc wcześniej.

Poprawiają się, mimo to nadal negatywne, oceny ogólnego klimatu koniunktury w **handlu detalicznym**. Prognozy sprzedaży oraz sytuacji finansowej są mniej pesymistyczne od formułowanych w styczniu. Odpowiednie diagnozy są bardziej niekorzystne niż w ubiegłym miesiącu. Skala spadku zatrudnienia może być nieco mniejsza od zapowiadanej w styczniu. Przedsiębiorcy przewidują, iż w najbliższych trzech miesiącach ceny towarów mogą rosnąć nieznacznie wolniej niż oczekiwano w styczniu.

Dyrektorzy firm z sekcji **informacja i komunikacja** oceniają w lutym koniunkturę bardziej optymistycznie niż przed miesiącem i przed rokiem. Jednostki z sekcji **działalność związana z zakwaterowaniem i usługami gastronomicznymi** formułują mniej pesymistyczne niż w styczniu br. oceny koniunktury, wobec nieznacznie pozytywnych opinii zgłaszanych w lutym ub. r. Podmioty z sekcji **transport i gospodarka magazynowa** oceniają koniunkturę negatywnie, gorzej niż przed miesiącem i przed rokiem.

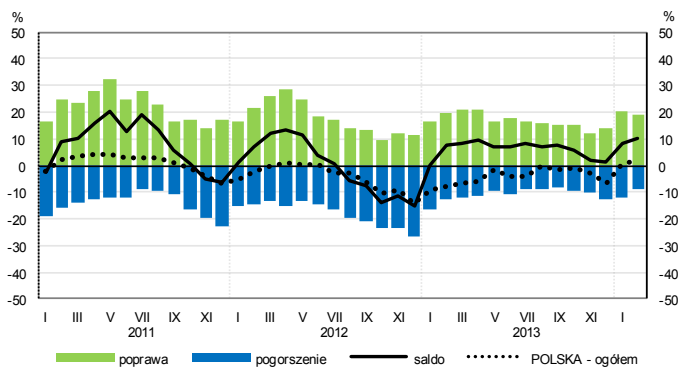
W **przetwórstwie przemysłowym** badaniem objęte są podmioty o liczbie pracujących 10 i więcej osób. W pozostałych badaniach (**budownictwo, handel hurtowy i detaliczny, usługi**) uczestniczą również podmioty o liczbie pracujących do 9 osób.

Przetwórstwo przemysłowe — sekcja C; **Budownictwo** — sekcja F; **Handel hurtowy** — dział 46; **Handel detaliczny** — działy 45 i 47

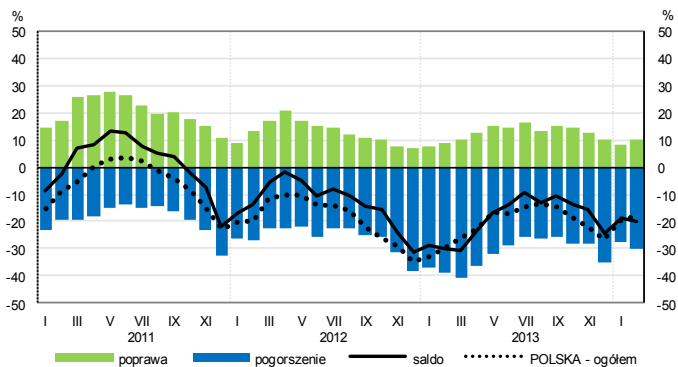
Usługi — sekcje: H – Transport i gospodarka magazynowa, I – Działalność związana z zakwaterowaniem i usługami gastronomicznymi, J – Informacja i komunikacja, K – Działalność finansowa i ubezpieczeniowa, L – Działalność związana z obsługą rynku nieruchomości, M – Działalność profesjonalna, naukowa i techniczna, N – Działalność w zakresie usług administrowania i działalność wspierająca, P – Edukacja, Q – Opieka zdrowotna i pomoc społeczna, R – Działalność związana z kulturą, rozrywką i rekreacją, S – Pozostała działalność usługowa

OGÓLNY KLIMAT KONIUNKTURY WEDŁUG SEKCJI / DZIAŁÓW PKD

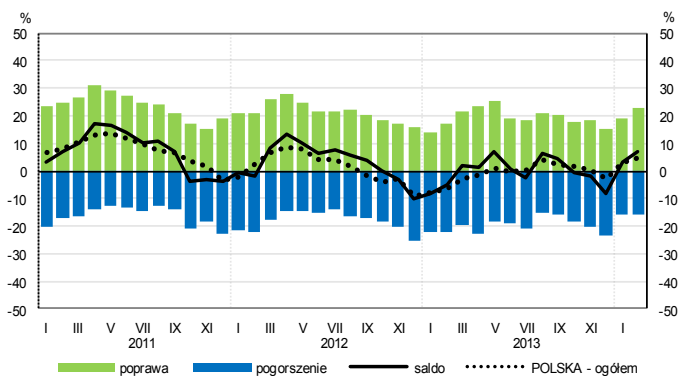
Przetwórstwo przemysłowe (sekcja C)



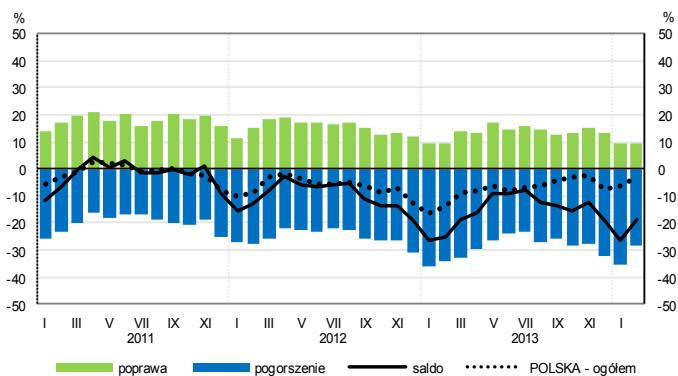
Budownictwo (sekcja F)



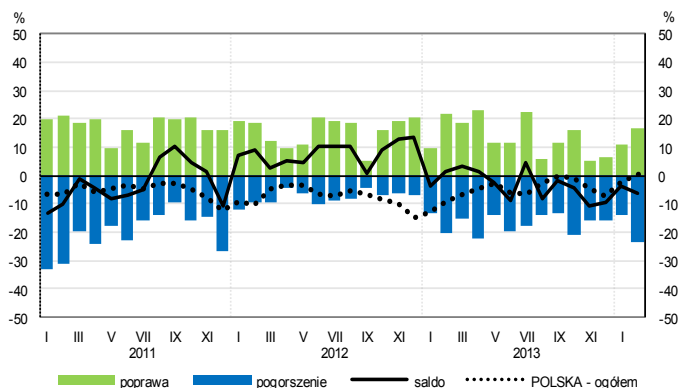
Handel hurtowy (dział 46)



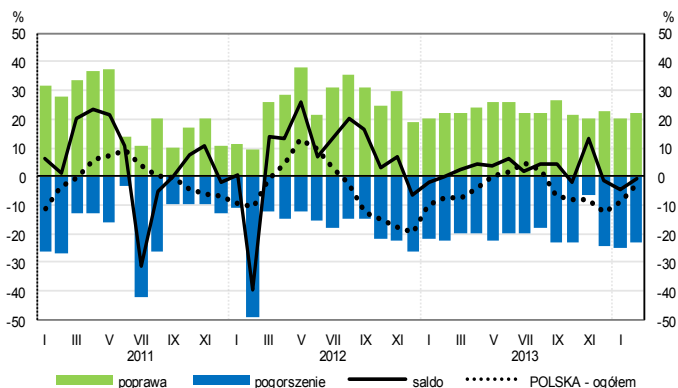
Handel detaliczny (dział 45+47)



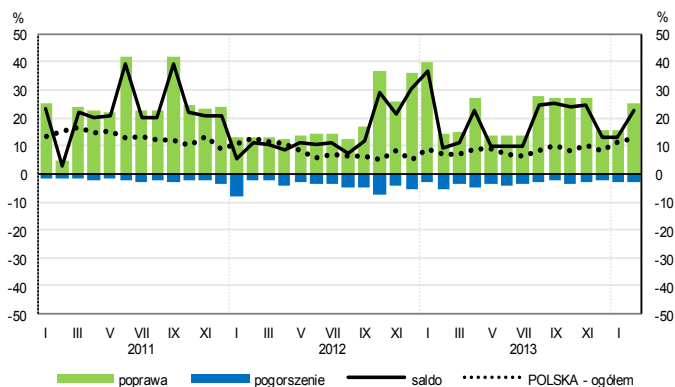
Transport i gospodarka magazynowa (sekcja H)



Zakwaterowanie i gastronomia (sekcja I)

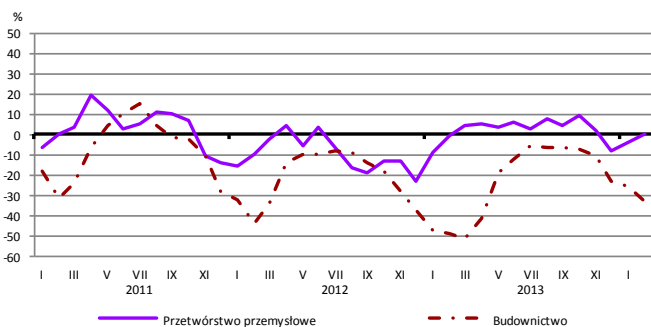


Informacja i komunikacja (sekcja J)

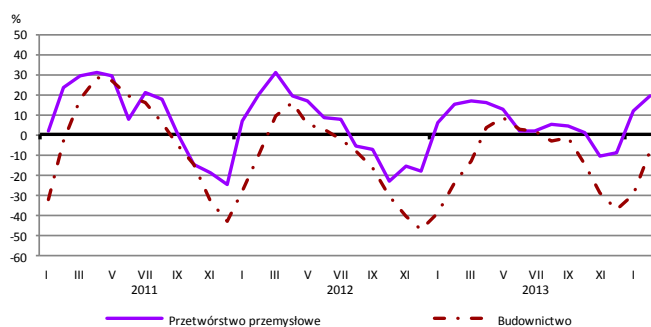


WYBRANE WSKAŹNIKI WEDŁUG SEKCJI / DZIAŁÓW PKD

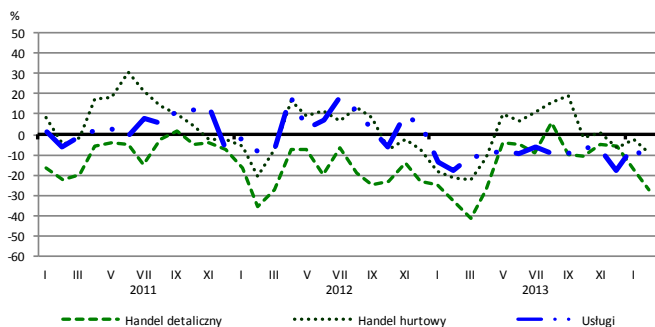
Bieżąca produkcja



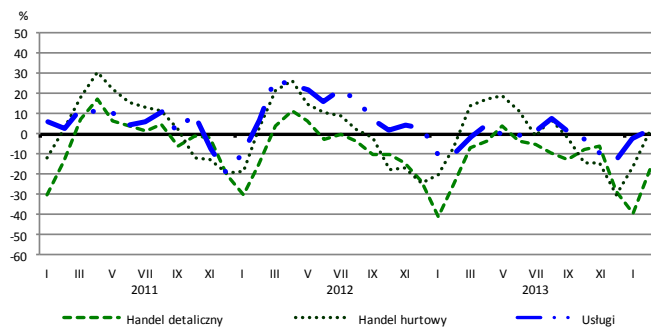
Przewidywana produkcja



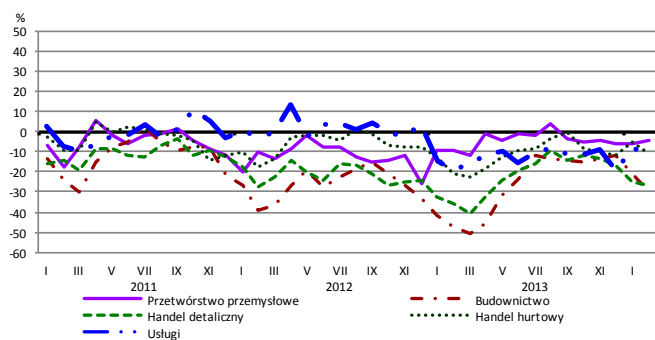
Bieżąca sprzedaż



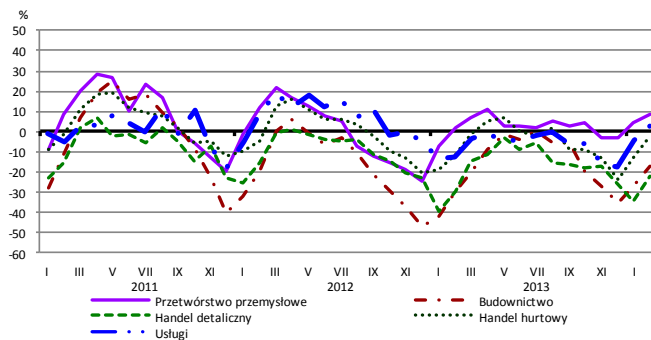
Przewidywana sprzedaż



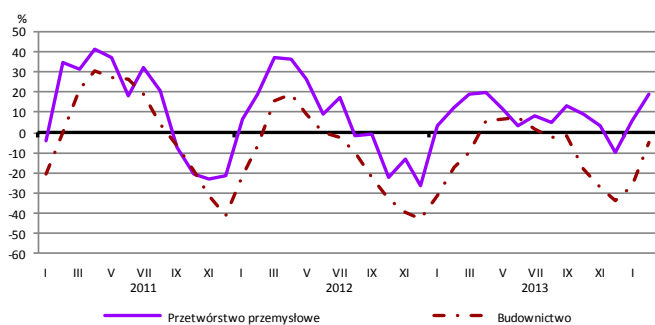
Bieżąca sytuacja finansowa



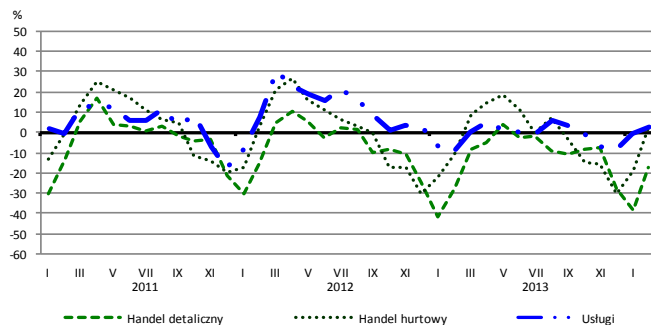
Przewidywana sytuacja finansowa



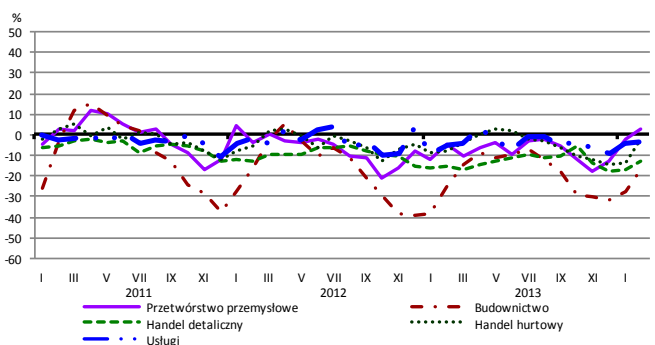
Przewidywany portfel zamówień na rynku krajowym



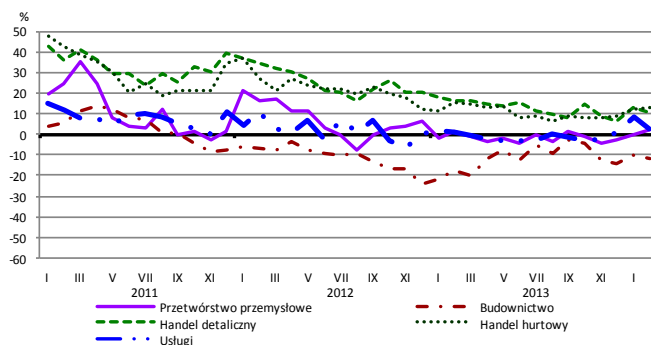
Przewidywany popyt



Przewidywane zatrudnienie

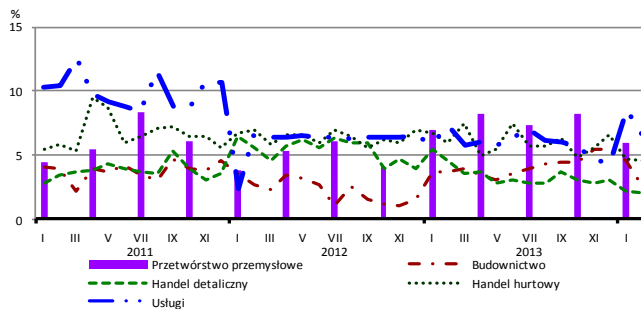


Przewidywane ceny

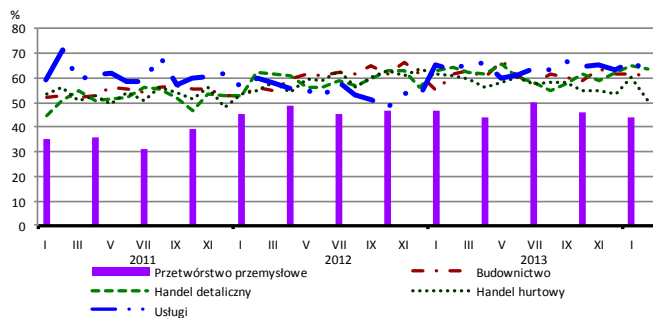


BARIERY DZIAŁALNOŚCI GOSPODARCZEJ

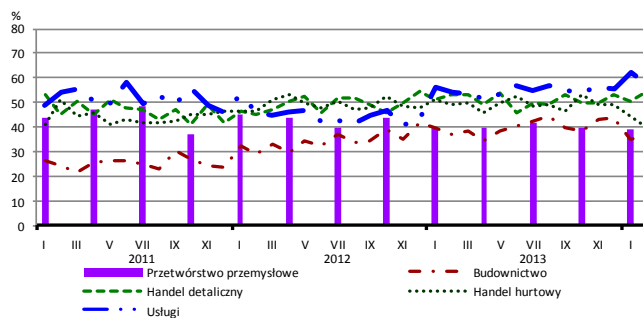
Brak barier



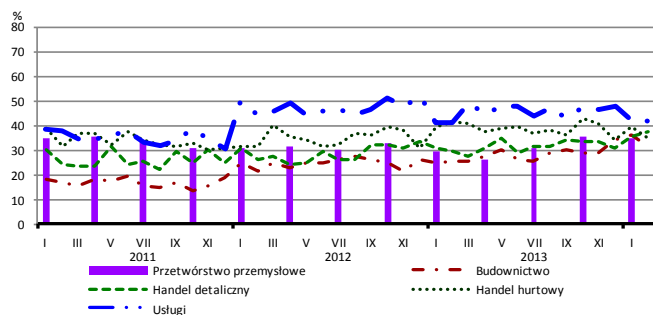
Koszty zatrudnienia



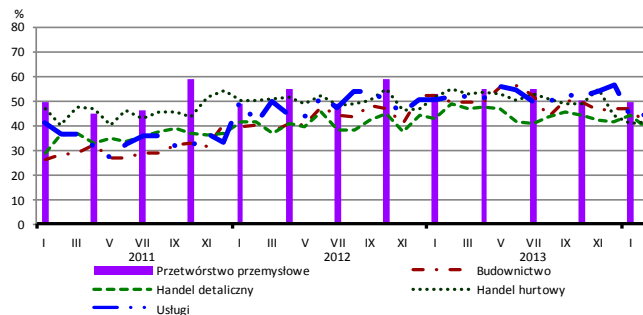
Wysokie obciążenia na rzecz budżetu



Niejasne i niespójne przepisy prawne



Niepewność ogólnej sytuacji gospodarczej



Największy odsetek przedsiębiorców **nieodczuwających żadnych barier w prowadzeniu bieżącej działalności gospodarczej** w lutym br. jest odnotowywany w jednostkach prowadzących działalność z zakresu usług (6,6%), w dalszej kolejności – handlu hurtowego (4,6%), budownictwa (2,6%), handlu detalicznego (2,1%).

Największe trudności napotymane przez przedsiębiorstwa **budowlano-montażowe** zgłaszające bariery związane są z kosztami zatrudnienia (61% w lutym bieżącego i ubiegłego roku) oraz konkurencją na rynku (60% w lutym br., 65% w analogicznym miesiącu ub. r.). W skali roku w największym stopniu wzrosło znaczenie barier związanych z niejasnymi i niespójnymi przepisami prawnymi (z 25% do 31%) oraz niedoborem wykwalifikowanych pracowników (z 9% do 13%), natomiast spadło – barier związanych z kosztami finansowej obsługi działalności (z 35% do 25%) oraz niepewnością ogólnej sytuacji gospodarczej (z 49% do 40%).

Podmioty prowadzące działalność w zakresie **handlu hurtowego** najczęściej wskazują trudności związane z konkurencją na rynku (barierę tę sygnalizuje w lutym br. 63% przedsiębiorstw, 52% w analogicznym miesiącu ub. r. – jest to bariera, której znaczenie w skali roku wzrosło w największym stopniu) oraz kosztami zatrudnienia (51% w lutym br., 61% przed rokiem). W skali roku najbardziej spadło znaczenie barier związanych z niepewnością ogólnej sytuacji gospodarczej (z 55% do 42%), kosztami zatrudnienia i wysokimi obciążeniami na rzecz budżetu (z 49% do 40%).

Przedsiębiorcy prowadzący działalność z zakresu **handlu detalicznego** najbardziej odczuwają bariery związane z kosztami zatrudnienia (barierę tę sygnalizuje w lutym br. 63% przedsiębiorstw, 64% w analogicznym miesiącu ub. r.), konkurencją na rynku (60% w lutym br., 58% przed rokiem) oraz wysokimi obciążeniami na rzecz budżetu (55% w lutym br., 53% w analogicznym miesiącu ub. r.). W największym stopniu w skali roku zwiększyło się znaczenie bariery związanej z niejasnymi i niespójnymi przepisami prawnymi (z 29% do 38%), a zmniejszyło – bariery związanej z niepewnością ogólnej sytuacji gospodarczej (z 48% do 38%).

Największe trudności wskazywane przez firmy **usługowe** zgłaszające bariery związane są z kosztami zatrudnienia (62% w lutym br., 64% w analogicznym okresie ub. r.) oraz wysokimi obciążeniami na rzecz budżetu (57% w lutym br., 54% przed rokiem). W skali roku w znaczącym stopniu spadła uciążliwość bariery związanej z niedostatecznym popytem (z 46% do 33%).