



## KONIUNKTURA GOSPODARCZA

w kwietniu 2016 r.

**opinie formułowane przez jednostki, których siedziba znajduje się  
w WOJEWÓDZTWIE PODKARPACKIM**

Przedsiębiorstwa z siedzibą w województwie podkarpackim ogólny klimat koniunktury w **przetwórstwie przemysłowym** oceniają w kwietniu optymistycznie, podobnie jak w marcu. Bieżący portfel zamówień i produkcja rosną w tempie zbliżonym do zgłaszanego przed miesiącem. Odpowiednie prognozy są optymistyczne. Bieżąca i przyszła sytuacja finansowa są oceniane bardziej korzystnie niż w marcu. Planowany jest wzrost zatrudnienia, ale mniejszy od zapowiadanego przed miesiącem. Przedsiębiorcy przewidują, że ceny wyrobów przemysłowych mogą nieznacznie rosnąć.

Ogólny klimat koniunktury w **budownictwie** oceniany jest w kwietniu negatywnie, podobnie jak w marcu. Oceny portfela zamówień i produkcji budowlano-montażowej są mniej niekorzystne niż w ubiegłym miesiącu, przy bardziej pesymistycznych diagnozach dotyczących sytuacji finansowej. Odpowiednie przewidywania są optymistyczne, lepsze od formułowanych przed miesiącem. Planowany jest wzrost zatrudnienia. Przedsiębiorcy przewidują, że ceny robót budowlano-montażowych będą spadać nieco szybciej niż oczekiwano w marcu.

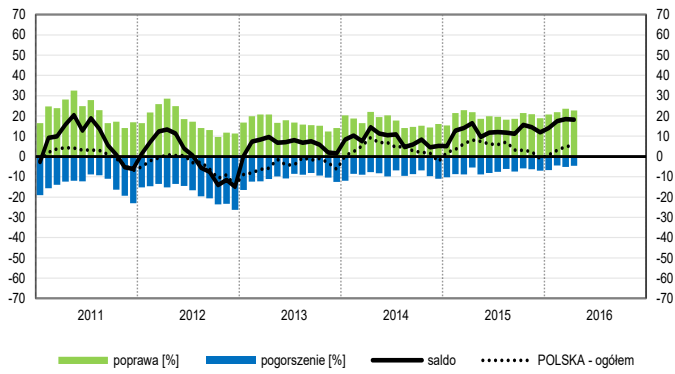
Ogólny klimat koniunktury w **handlu hurtowym** w kwietniu oceniany jest mniej pozytywnie niż w marcu. Rośnie bieżąca sprzedaż, po nieznacznym spadku odnotowanym przed miesiącem. Utrzymują się optymistyczne przewidywania w tym zakresie. Poprawiają się, mimo to nadal niekorzystne, diagnozy sytuacji finansowej. Odpowiednie prognozy są bardziej pozytywne od formułowanych w marcu. Możliwy jest niewielki wzrost zatrudnienia, zbliżony do planowanego miesiąc wcześniej. Ceny mogą rosnąć w tempie zapowiadanym w marcu.

Ogólny klimat koniunktury w **handlu detalicznym** oceniany jest w kwietniu nieznacznie pozytywnie, po niekorzystnych opiniach z marca. Diagnozy i prognozy sprzedaży są korzystne, lepsze od zgłaszanych miesiąc wcześniej. Oceny sytuacji finansowej są mniej pesymistyczne niż w marcu. W najbliższych trzech miesiącach jednostki nie przewidują zmian w tym zakresie. Możliwe są niewielkie redukcje zatrudnienia, mniejsze niż planowano przed miesiącem. Przedsiębiorcy oczekują wolniejszego niż zapowiadali w marcu wzrostu cen.

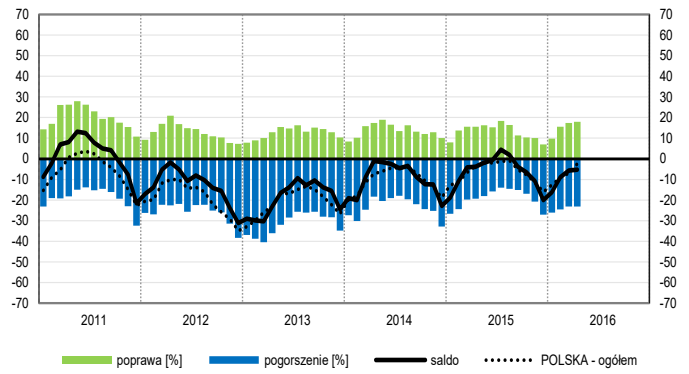
Oceny koniunktury formułowane w kwietniu przez dyrektorów firm z sekcji **informacja i komunikacja** są mniej optymistyczne od notowanych przed miesiącem i zbliżone do sygnalizowanych przed rokiem. Podmioty z sekcji **działalność związana z zakwaterowaniem i usługami gastronomicznymi** oraz **transport i gospodarka magazynowa** oceniają koniunkturę lepiej niż w marcu br., ale oceny jednostek z sekcji **działalność związana z zakwaterowaniem i usługami gastronomicznymi** są gorsze od opinii z kwietnia ub. r., a firm z sekcji **transport i gospodarka magazynowa** – lepsze.

# OGÓLNY KLIMAT KONIUNKTURY WEDŁUG SEKCJI / DZIAŁÓW PKD

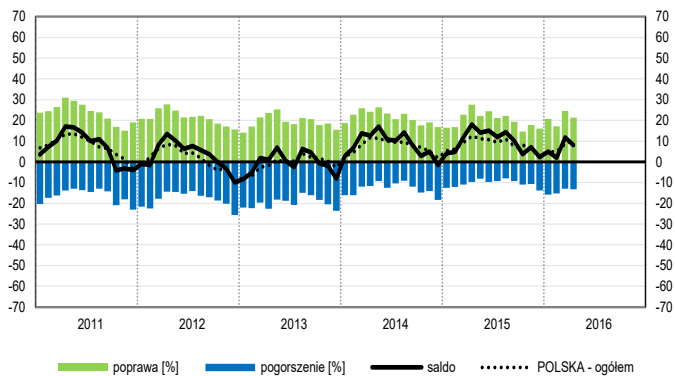
## Przetwórstwo przemysłowe (sekcja C)



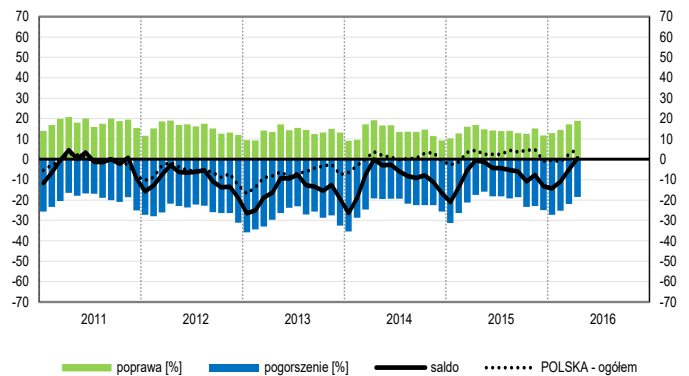
## Budownictwo (sekcja F)



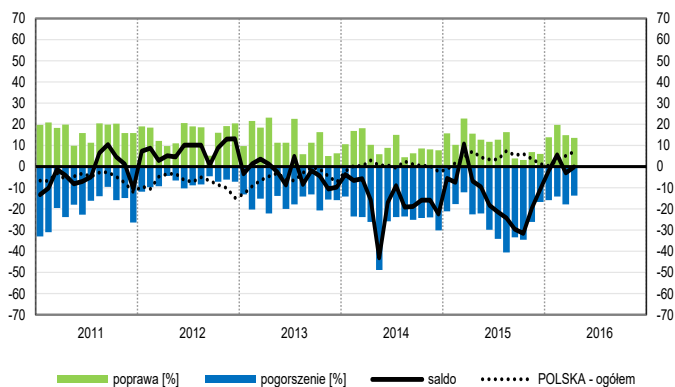
## Handel hurtowy (dział 46)



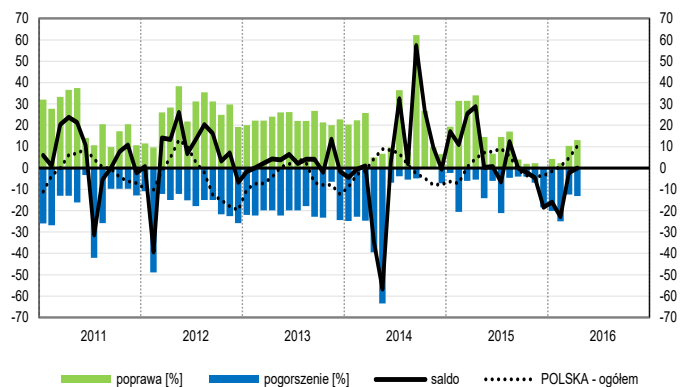
## Handel detaliczny (działy 45+47)



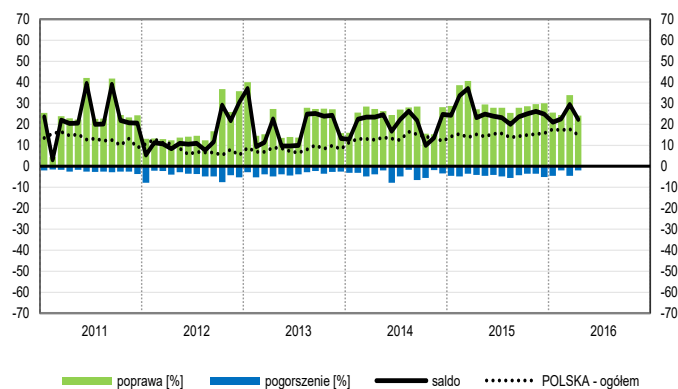
## Transport i gospodarka magazynowa (sekcja H)



## Zakwaterowanie i gastronomia (sekcja I)

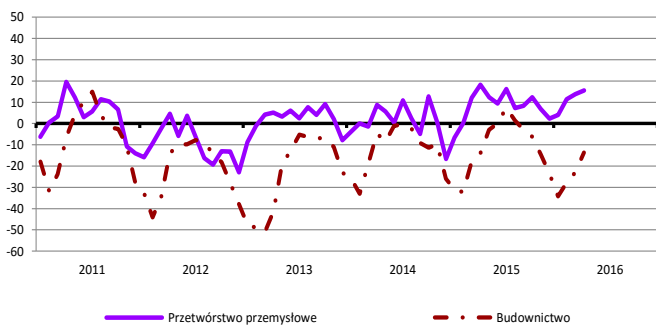


## Informacja i komunikacja (sekcja J)

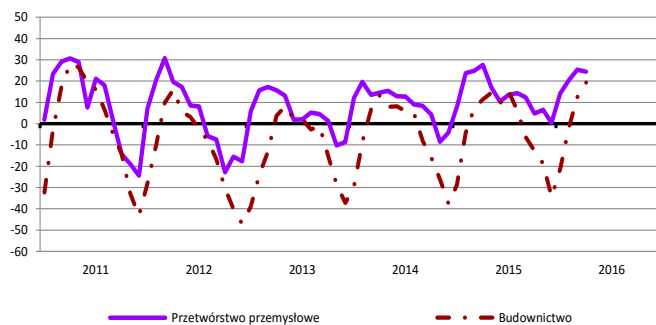


# WYBRANE WSKAŹNIKI WEDŁUG SEKCJI / DZIAŁÓW PKD

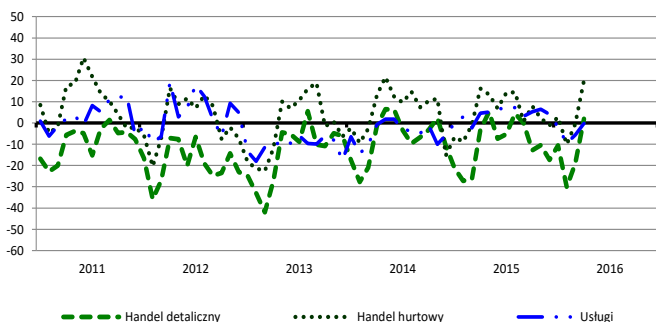
## Bieżąca produkcja



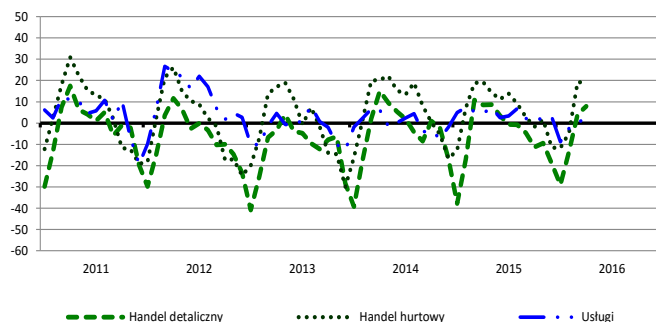
## Przewidywana produkcja



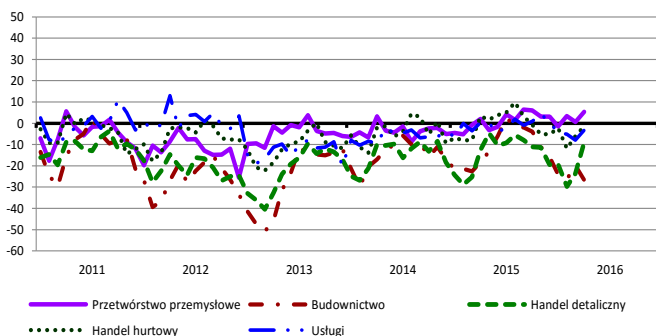
## Bieżąca sprzedaż



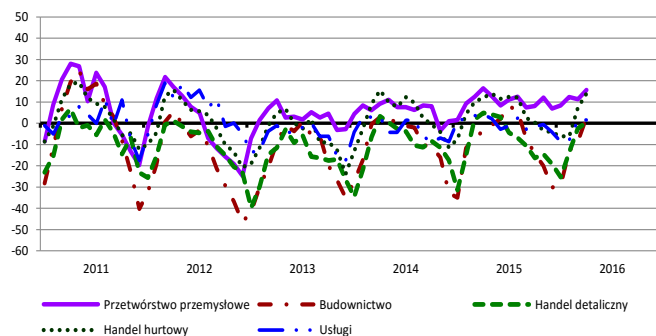
## Przewidywana sprzedaż



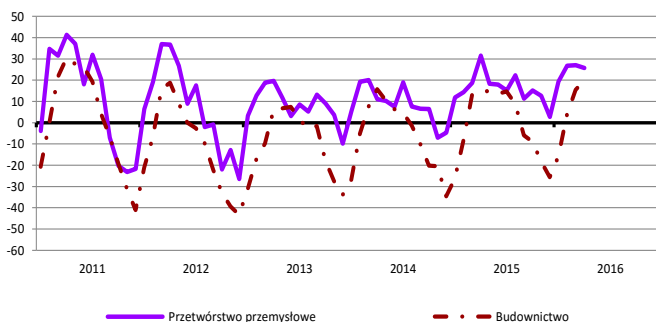
## Bieżąca sytuacja finansowa



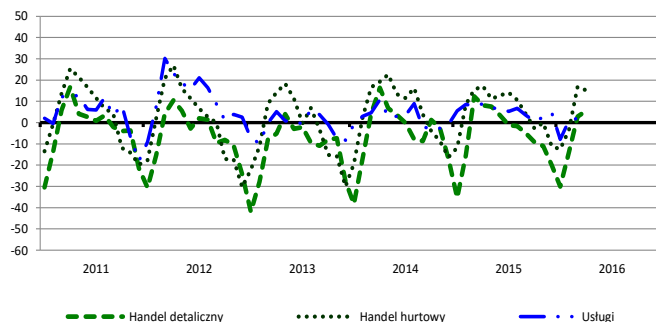
## Przewidywana sytuacja finansowa



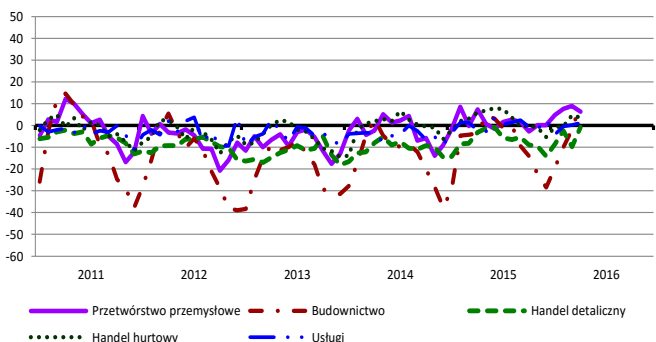
## Przewidywany portfel zamówień na rynku krajowym



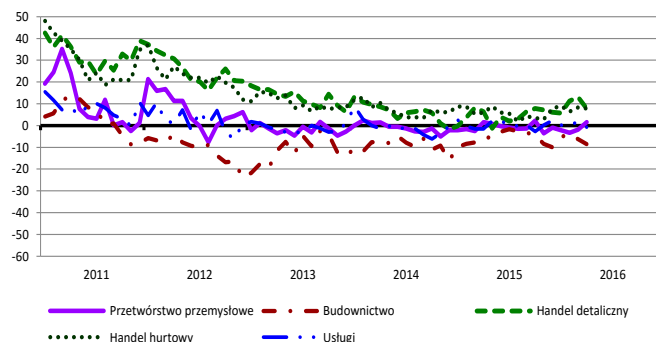
## Przewidywany popyt



## Przewidywane zatrudnienie

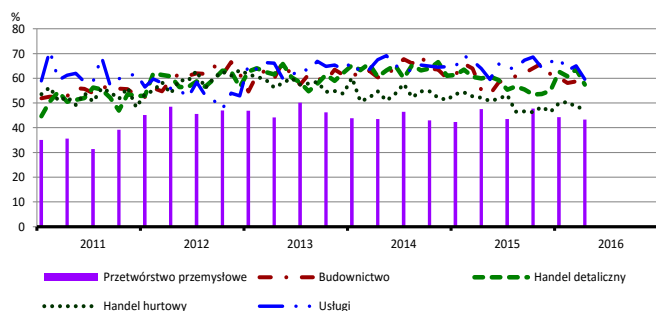


## Przewidywane ceny

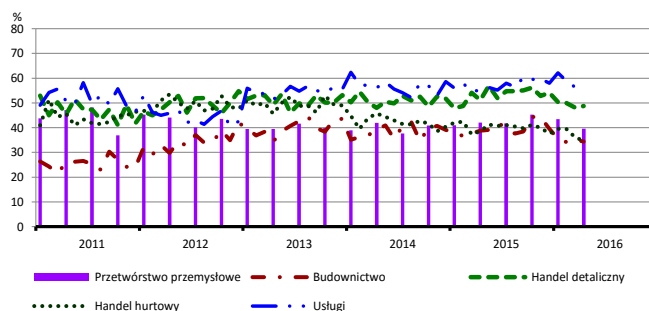


# BARIERY DZIAŁALNOŚCI GOSPODARCZEJ

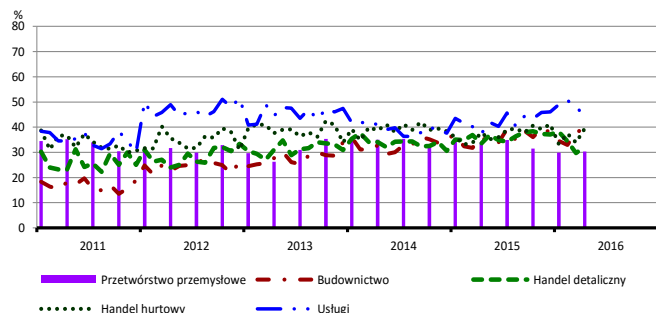
## Koszty zatrudnienia



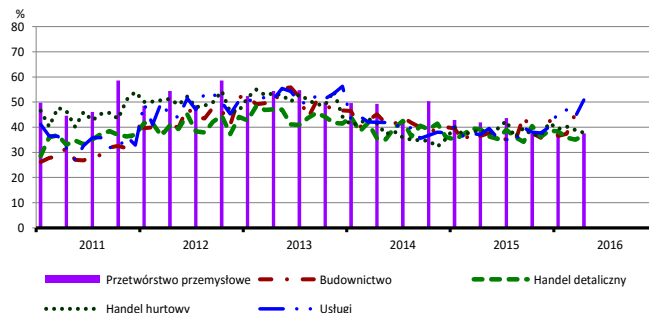
## Wysokie obciążenia na rzecz budżetu



## Niejasne i niespójne przepisy prawne



## Niepewność ogólnej sytuacji gospodarczej



Największy odsetek przedsiębiorców **nieodczuwających żadnych barier w prowadzeniu bieżącej działalności gospodarczej** w kwietniu br. jest odnotowany w jednostkach prowadzących działalność z zakresu przetwórstwa przemysłowego (13,3%), w dalszej kolejności – usług (10,5%), budownictwa (6,8%), handlu hurtowego (6,7%), handlu detalicznego (4,0%).

W jednostkach z zakresu **przetwórstwa przemysłowego**, które nie sygnalizują braku utrudnień swojej działalności, najczęściej zgłaszanymi barierami są niedostateczny popyt na rynku krajowym (47,2% w kwietniu br., 45,3% przed rokiem), koszty zatrudnienia (43,3% w kwietniu br., 47,5% w analogicznym miesiącu ub. r.) oraz wysokie obciążenia na rzecz budżetu (39,6% w kwietniu br., 42,0% w ubiegłym roku). Bariery, której znaczenie spadło w skali roku w największym stopniu jest niedostateczny popyt na rynku zagranicznym (z 41,4% do 36,7%).

Największe trudności napotykane przez przedsiębiorstwa **budowlane** zgłaszające bariery związane są z konkurencją na rynku (64,1% w kwietniu br., 66,7% przed rokiem) oraz kosztami zatrudnienia (56,6% w kwietniu br., 55,3% w analogicznym miesiącu ub. r.). W porównaniu z kwietniem 2015 r. w największym stopniu wzrosło znaczenie bariery związanej z niepewnością ogólnej sytuacji gospodarczej (z 36,5% do 44,8%).

Podmioty prowadzące działalność w zakresie **handlu hurtowego** najczęściej wskazują trudności związane z konkurencją na rynku (barierę tę sygnalizuje 59,7% przedsiębiorstw w kwietniu br., 56,7% w analogicznym miesiącu ub. r.).

Przedsiębiorcy prowadzący działalność z zakresu **handlu detalicznego** najbardziej odczuwają trudności związane z konkurencją na rynku (barierę tę sygnalizuje w kwietniu br. 71,8% przedsiębiorstw, 64,5% w analogicznym miesiącu ub. r. – jest to bariera, której znaczenie najbardziej wzrosło w ujęciu rocznym). Bariery, której znaczenie najbardziej spadło w skali roku jest niedostateczny popyt (z 47,6% do 40,9%).

Największe trudności wskazywane przez firmy **usługowe** zgłaszające bariery związane są z kosztami zatrudnienia (59,6% w kwietniu br., 64,0% przed rokiem) oraz wysokimi obciążeniami na rzecz budżetu (58,9% w kwietniu br., 55,1% przed rokiem). W porównaniu z kwietniem 2015 r. w największym stopniu wzrosło znaczenie barier związanych z niepewnością ogólnej sytuacji gospodarczej (z 37,1% do 50,8%) oraz niedoborem wykwalifikowanych pracowników (z 10,5% do 21,8%).

W **przetwórstwie przemysłowym** badaniem objęte są podmioty o liczbie pracujących 10 i więcej osób. W pozostałych badaniach (**budownictwo, handel hurtowy i detaliczny, usługi**) uczestniczą również podmioty o liczbie pracujących do 9 osób.

**Przetwórstwo przemysłowe** – sekcja C; **Budownictwo** – sekcja F; **Handel hurtowy** – dział 46; **Handel detaliczny** – działy 45 i 47

**Usługi** – sekcje: H – Transport i gospodarka magazynowa, I – Działalność związana z zakwaterowaniem i usługami gastronomicznymi, J – Informacja i komunikacja, K – Działalność finansowa i ubezpieczeniowa, L – Działalność związana z obsługą rynku nieruchomości, M – Działalność profesjonalna, naukowa i techniczna, N – Działalność w zakresie usług administrowania i działalność wspierająca, P – Edukacja, Q – Opieka zdrowotna i pomoc społeczna, R – Działalność związana z kulturą, rozrywką i rekreacją, S – Pozostała działalność usługowa

Opracowanie merytoryczne:  
**Departament Przedsiębiorstw**  
Hanna Sękowska Tel. 22 608 36 51,  
Magdalena Święcka Tel. 22 608 35 50,  
Olga Gaca Tel. 22 608 36 51,  
Hubert Stefanik Tel. 22 608 35 50,  
Łukasz Gontarz Tel. 22 608 35 50.

Rozpowszechnianie:  
**Rzecznik Prasowy Prezesa GUS**  
Artur Satora  
Tel: 22 608 3475, 22 608 3009  
e-mail: [rzecznik@stat.gov.pl](mailto:rzecznik@stat.gov.pl)

Wyniki badania koniunktury w przemyśle, budownictwie, handlu i usługach można znaleźć na stronie GUS  
[http://stat.gov.pl/obszary-tematyczne/koniunktura/koniunktura/publikacja\\_4.html](http://stat.gov.pl/obszary-tematyczne/koniunktura/koniunktura/publikacja_4.html)  
Zeszyt Metodologiczny „Badanie koniunktury gospodarczej GUS”, 2015  
[http://stat.gov.pl/obszary-tematyczne/koniunktura/koniunktura/publikacja\\_5.html](http://stat.gov.pl/obszary-tematyczne/koniunktura/koniunktura/publikacja_5.html)