



## KONIUNKTURA GOSPODARCZA

w maju 2016 r.

opinie formułowane przez jednostki, których siedziba znajduje się  
w WOJEWÓDZTWIE PODKARPACKIM

Przedsiębiorstwa z siedzibą w województwie podkarpackim ogólny klimat koniunktury w **przetwórstwie przemysłowym** oceniają w maju nieco mniej optymistycznie niż w kwietniu. Bieżący portfel zamówień i produkcja rosną szybciej niż przed miesiącem, co wpływa na dalszą poprawę sytuacji finansowej jednostek. Odpowiednie prognozy są optymistyczne, w zakresie portfela zamówień ostrożniejsze, a produkcji i sytuacji finansowej zbliżone do formułowanych w kwietniu. Planowany jest wzrost zatrudnienia, szybszy od zapowiadanego przed miesiącem. Przedsiębiorcy przewidują, że ceny wyrobów przemysłowych mogą, podobnie jak w kwietniu, nieznacznie rosnąć.

Ogólny klimat koniunktury w **budownictwie** oceniany jest w maju nieznacznie pozytywnie, po pesymistycznych opiniach sprzed miesiąca. Bieżący portfel zamówień oceniany jest nieznacznie korzystnie, po negatywnych ocenach zgłaszanych w kwietniu. Diagnozy produkcji budowlano-montażowej i sytuacji finansowej są mniej pesymistyczne niż w ubiegłym miesiącu. Utrzymują się pozytywne prognozy portfela zamówień i produkcji budowlano-montażowej. Przewidywania dotyczące sytuacji finansowej są bardziej optymistyczne od formułowanych w kwietniu. Skala wzrostu zatrudnienia może być podobna do planowanej w ubiegłym miesiącu. Przedsiębiorcy przewidują, że ceny robót budowlano-montażowych będą spadać wolniej niż oczekiwano w kwietniu.

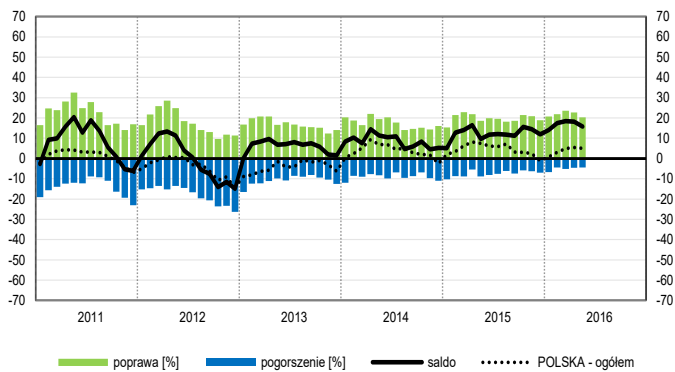
Ogólny klimat koniunktury w **handlu hurtowym** w maju oceniany jest korzystnie, podobnie jak w kwietniu. Diagnozy i prognozy sprzedaży oraz przewidywania dotyczące sytuacji finansowej są mniej optymistyczne od zgłaszanych przed miesiącem. Oceny sytuacji finansowej są pozytywne, lepsze niż w kwietniu. Możliwy jest niewielki wzrost zatrudnienia, zbliżony do planowanego miesiąc wcześniej. Ceny mogą rosnąć nieco szybciej niż zapowiadano w kwietniu.

Ogólny klimat koniunktury w **handlu detalicznym** oceniany jest w maju nieznacznie negatywnie, gorzej niż w kwietniu. Rośnie bieżąca sprzedaż. Odpowiednie przewidywania są korzystne, ale ostrożniejsze od formułowanych przed miesiącem. Utrzymują się negatywne diagnozy sytuacji finansowej. Prognozy w tym zakresie są nieznacznie pesymistyczne, nieco gorsze od zgłaszanych w kwietniu. Możliwe są dalsze redukcje zatrudnienia. Przedsiębiorcy oczekują wolniejszego niż zapowiadali miesiąc wcześniej wzrostu cen.

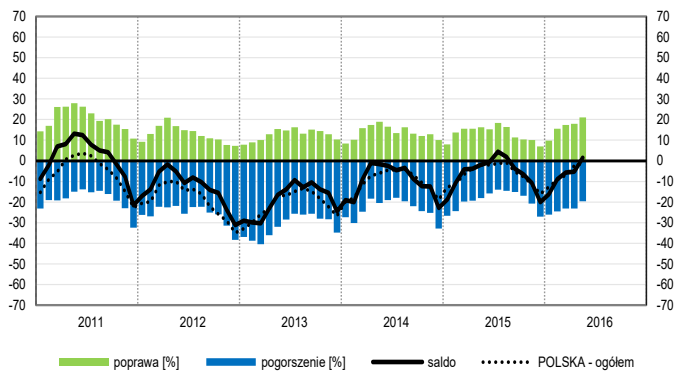
Dyrektorzy jednostek z sekcji **informacja i komunikacja** oceniają w maju koniunkturę optymistycznie, podobnie jak przed miesiącem, ale nieco gorzej niż przed rokiem. Oceny koniunktury formułowane przez firmy z sekcji **transport i gospodarka magazynowa** są nieznacznie pozytywne, lepsze od notowanych w kwietniu bieżącego i maju ubiegłego roku. Podmioty z sekcji **działalność związana z zakwaterowaniem i usługami gastronomicznymi** oceniają koniunkturę podobnie jak w ubiegłym miesiącu i przed rokiem.

# OGÓLNY KLIMAT KONIUNKTURY WEDŁUG SEKCJI / DZIAŁÓW PKD

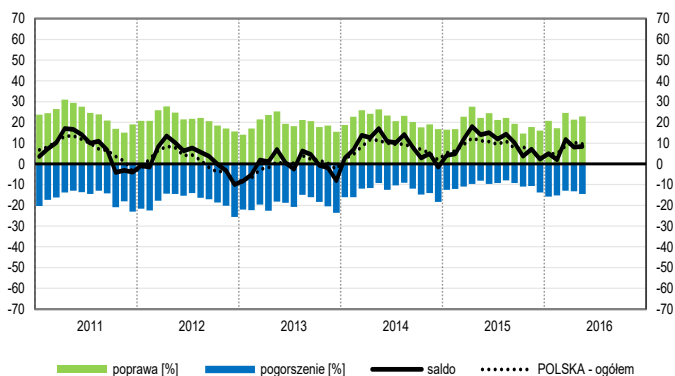
## Przetwórstwo przemysłowe (sekcja C)



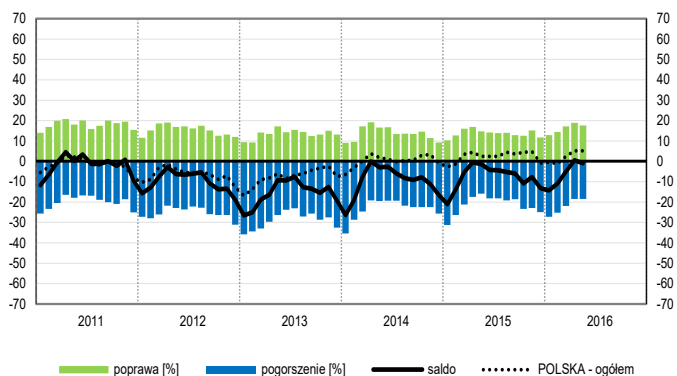
## Budownictwo (sekcja F)



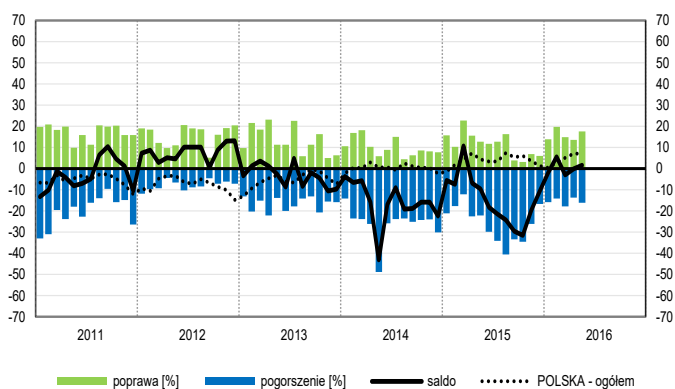
## Handel hurtowy (dział 46)



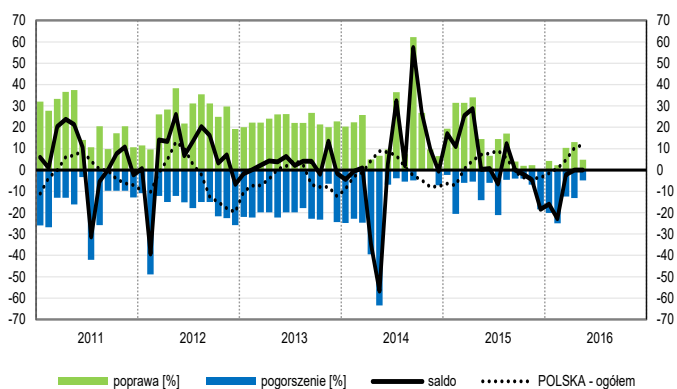
## Handel detaliczny (działy 45+47)



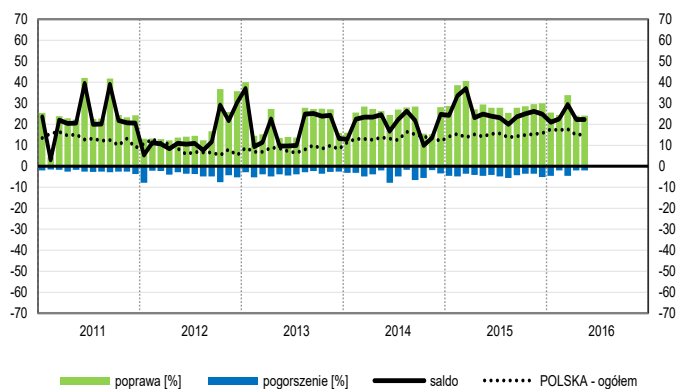
## Transport i gospodarka magazynowa (sekcja H)



## Zakwaterowanie i gastronomia (sekcja I)

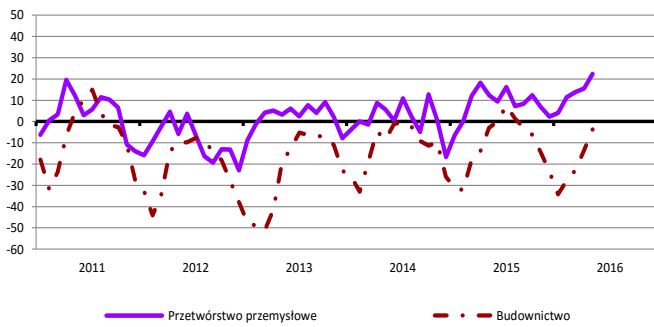


## Informacja i komunikacja (sekcja J)

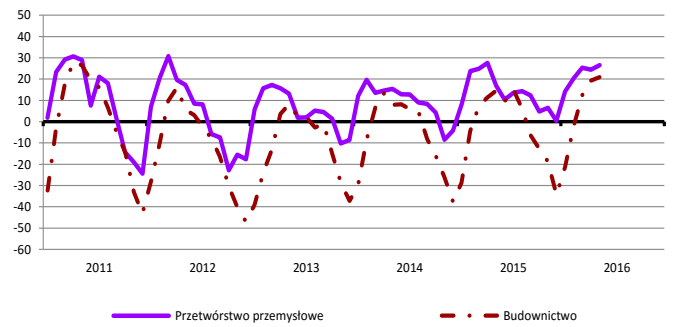


# WYBRANE WSKAŹNIKI WEDŁUG SEKCJI / DZIAŁÓW PKD

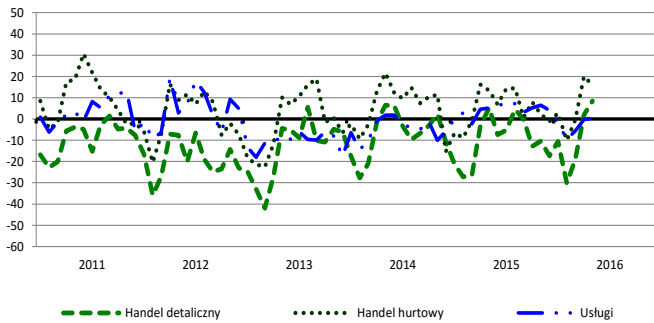
## Bieżąca produkcja



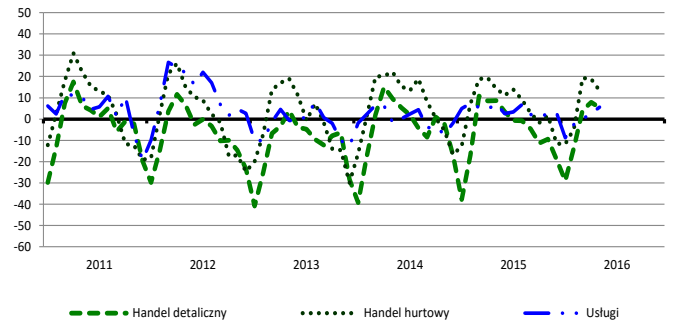
## Przewidywana produkcja



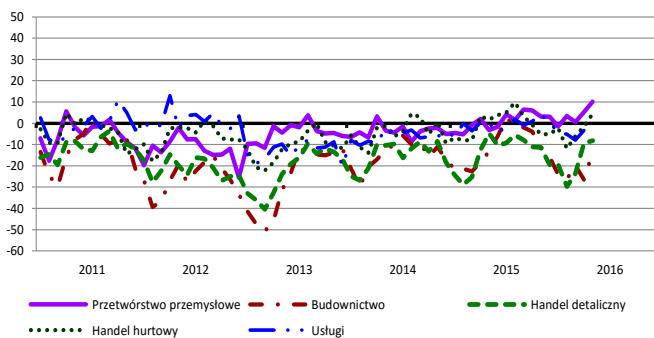
## Bieżąca sprzedaż



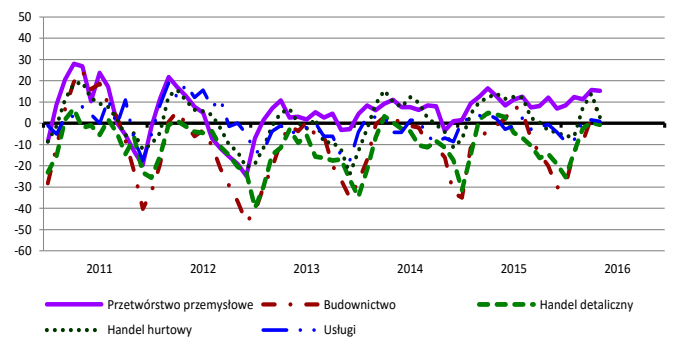
## Przewidywana sprzedaż



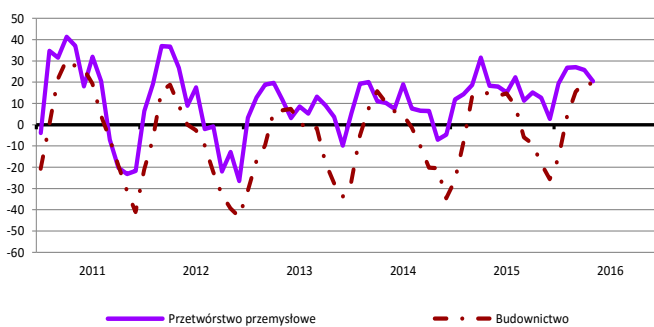
## Bieżąca sytuacja finansowa



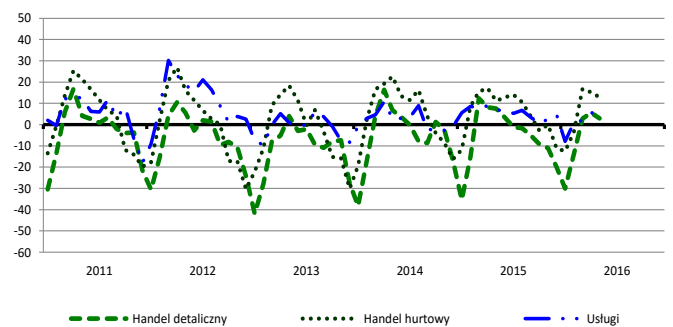
## Przewidywana sytuacja finansowa



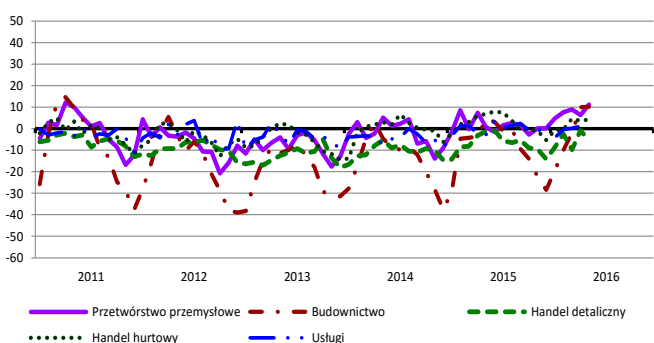
## Przewidywany portfel zamówień na rynku krajowym



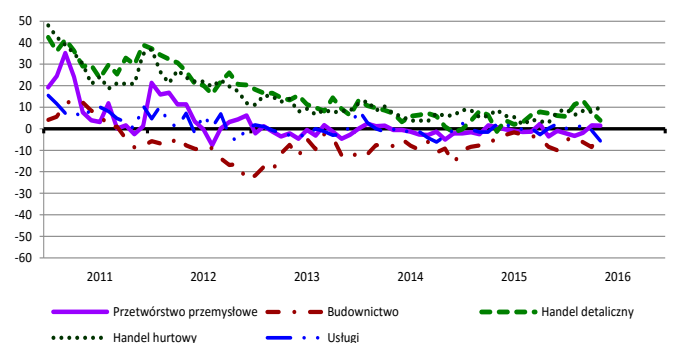
## Przewidywany popyt



## Przewidywane zatrudnienie

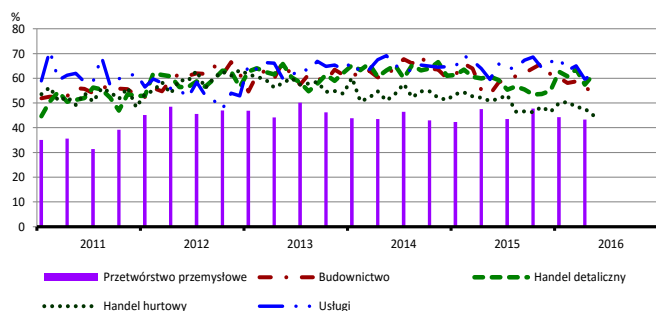


## Przewidywane ceny

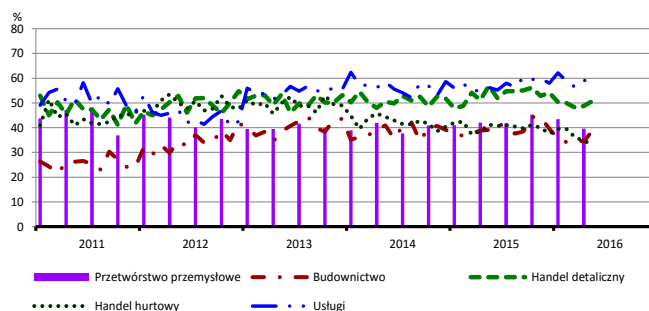


# BARIERY DZIAŁALNOŚCI GOSPODARCZEJ

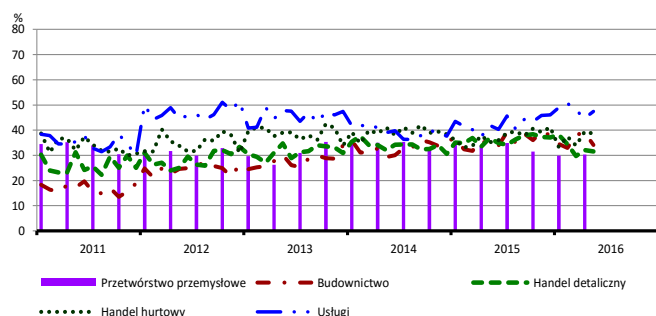
## Koszty zatrudnienia



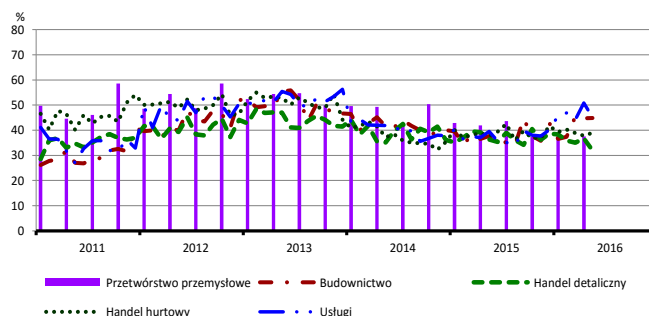
## Wysokie obciążenia na rzecz budżetu



## Niejasne i niespójne przepisy prawne



## Niepewność ogólnej sytuacji gospodarczej



Największy odsetek przedsiębiorców **nieodczuwających żadnych barier w prowadzeniu bieżącej działalności gospodarczej** w maju br. jest odnotowany w jednostkach prowadzących działalność z zakresu usług (12,4%), w dalszej kolejności – budownictwa (5,9%), handlu hurtowego (5,4%), handlu detalicznego (3,6%).

Największe trudności napotymane przez przedsiębiorstwa **budowlane** zgłaszające bariery związane są z konkurencją na rynku (56,9% w maju br., 67,3% w analogicznym miesiącu ub. r. – jest to bariera, której znaczenie w skali roku spadło najbardziej) oraz kosztami zatrudnienia (53,9% w maju br., 53,5% przed rokiem). W porównaniu z majem 2015 r. w największym stopniu wzrosło znaczenie bariery związanej z niepewnością ogólnej sytuacji gospodarczej (z 37,7% do 44,9%).

Podmioty prowadzące działalność w zakresie **handlu hurtowego** najczęściej wskazują trudności związane z konkurencją na rynku (barierę tę sygnalizuje 63,9% przedsiębiorstw w maju br., 57,2% w analogicznym miesiącu ub. r. – jest to bariera, której znaczenie w skali roku zwiększyło się najbardziej). W ujęciu rocznym najbardziej spadło znaczenie barier związanych z wysokimi obciążeniami na rzecz budżetu (z 41,2% do 33,2%), kosztami zatrudnienia (z 50,8% do 45,0%) oraz wysokimi odsetkami bankowymi (z 16,5% do 11,0%).

Przedsiębiorcy prowadzący działalność z zakresu **handlu detalicznego** najbardziej odczuwają trudności związane z konkurencją na rynku (barierę tę sygnalizuje w maju br. 65,6% przedsiębiorstw, 66,3% w analogicznym miesiącu ub. r.) oraz kosztami zatrudnienia (61,6% w maju br., 60,7% przed rokiem). Barrierami, których znaczenie najbardziej wzrosło w skali roku są niedobór pracowników (z 1,7% do 9,0%) i powierzchnia sprzedażowa (z 9,2% do 14,4%), a spadło – barier związanych z wysokimi obciążeniami na rzecz budżetu (z 56,9% do 50,8%) oraz niejasnymi i niespójnymi przepisami prawnymi (z 36,9% do 31,5%).

Największe trudności wskazywane przez firmy **usługowe** zgłaszające bariery związane są z kosztami zatrudnienia (62,1% w maju br., 59,5% przed rokiem) oraz wysokimi obciążeniami na rzecz budżetu (60,3% w maju br., 56,2% przed rokiem). W porównaniu z majem 2015 r. w największym stopniu wzrosło znaczenie barier związanych z niedoborem wykwalifikowanych pracowników (z 13,1% do 20,6%), niepewnością ogólnej sytuacji gospodarczej (z 39,5% do 45,1%) oraz niejasnymi i niespójnymi przepisami prawnymi (z 41,9% do 47,4%).

W **przetwórstwie przemysłowym** badaniem objęte są podmioty o liczbie pracujących 10 i więcej osób. W pozostałych badaniach (**budownictwo, handel hurtowy i detaliczny, usługi**) uczestniczą również podmioty o liczbie pracujących do 9 osób.

**Przetwórstwo przemysłowe** — sekcja C; **Budownictwo** — sekcja F; **Handel hurtowy** — dział 46; **Handel detaliczny** — działy 45 i 47  
**Usługi** — sekcje: H – Transport i gospodarka magazynowa, I – Działalność związana z zakwaterowaniem i usługami gastronomicznymi, J – Informacja i komunikacja, K – Działalność finansowa i ubezpieczeniowa, L – Działalność związana z obsługą rynku nieruchomości, M – Działalność profesjonalna, naukowa i techniczna, N – Działalność w zakresie usług administrowania i działalność wspierająca, P – Edukacja, Q – Opieka zdrowotna i pomoc społeczna, R – Działalność związana z kulturą, rozrywką i rekreacją, S – Pozostała działalność usługowa

Opracowanie merytoryczne:  
**Departament Przedsiębiorstw**  
 Hanna Sękowska Tel. 22 608 36 51,  
 Magdalena Święcka Tel. 22 608 35 50,  
 Olga Gaca Tel. 22 608 36 51,  
 Hubert Stefanik Tel. 22 608 35 50,  
 Łukasz Gontarz Tel. 22 608 35 50.

Rozpowszechnianie:  
**Rzecznik Prasowy Prezesa GUS**  
**Artur Satora**  
 Tel: 22 608 3475, 22 608 3009  
 e-mail: [rzecznik@stat.gov.pl](mailto:rzecznik@stat.gov.pl)

Wyniki badania koniunktury w przemyśle, budownictwie, handlu i usługach można znaleźć na stronie GUS  
[http://stat.gov.pl/obszary-tematyczne/koniunktura/koniunktura/publikacja\\_4.html](http://stat.gov.pl/obszary-tematyczne/koniunktura/koniunktura/publikacja_4.html)  
 Zeszyt Metodologiczny „Badanie koniunktury gospodarczej GUS”, 2015  
[http://stat.gov.pl/obszary-tematyczne/koniunktura/koniunktura/publikacja\\_5.html](http://stat.gov.pl/obszary-tematyczne/koniunktura/koniunktura/publikacja_5.html)