



KONIUNKTURA GOSPODARCZA

w czerwcu 2016 r.

opinie formułowane przez jednostki, których siedziba znajduje się
w WOJEWÓDZTWIE PODKARPACKIM

Przedsiębiorstwa z siedzibą w województwie podkarpackim ogólny klimat koniunktury w **przetwórstwie przemysłowym** oceniają w czerwcu mniej optymistycznie niż w maju. Bieżący portfel zamówień i produkcja rosną wolniej niż przed miesiącem. Sytuacja finansowa oceniana jest mniej korzystnie niż w maju. Odpowiednie prognozy są optymistyczne, ale ostrożniejsze od formułowanych w ubiegłym miesiącu. Planowany jest wzrost zatrudnienia, choć mniejszy od zapowiadanego w maju. Przedsiębiorcy przewidują, że ceny wyrobów przemysłowych mogą nieznacznie spadać.

Ogólny klimat koniunktury w **budownictwie** oceniany jest w czerwcu pozytywnie, podobnie jak w maju. Oceny i przewidywania dotyczące portfela zamówień są bardziej korzystne od formułowanych przed miesiącem. Diagnozy produkcji budowlano-montażowej są pozytywne, utrzymują się optymistyczne prognozy w tym zakresie. Bieżąca sytuacja finansowa oceniana jest mniej negatywnie niż w maju. Odpowiednie przewidywania są mniej korzystne od zgłaszanych w ubiegłym miesiącu. Skala wzrostu zatrudnienia może być podobna do planowanej w maju. Przedsiębiorcy przewidują, że ceny robót budowlano-montażowych będą spadać w stopniu zbliżonym do oczekiwanego przed miesiącem.

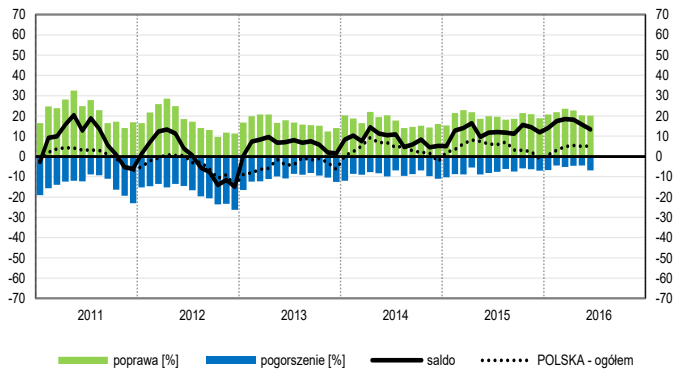
Ogólny klimat koniunktury w **handlu hurtowym** w czerwcu oceniany jest mniej korzystnie niż w maju. Diagnozy i prognozy sprzedaży są mniej optymistyczne od zgłaszanych przed miesiącem. Oceny i przewidywania dotyczące sytuacji finansowej są nieznacznie negatywne, gorsze od formułowanych w maju. Możliwe są nieznaczne redukcje zatrudnienia, po niewielkim wzroście planowanym miesiąc wcześniej. Ceny mogą rosnać wolniej niż zapowiadano w maju.

Ogólny klimat koniunktury w **handlu detalicznym** oceniany jest w czerwcu podobnie jak w maju. Bieżąca sprzedaż rośnie wolniej niż przed miesiącem. Utrzymują się optymistyczne przewidywania w tym zakresie. Pogarszają się negatywne diagnozy sytuacji finansowej. Odpowiednie prognozy są korzystne, lepsze od formułowanych w maju. Zatrudnienie może nie zmienić się. Przedsiębiorcy oczekują nieznacznie szybszego niż zapowiadali miesiąc wcześniej wzrostu cen.

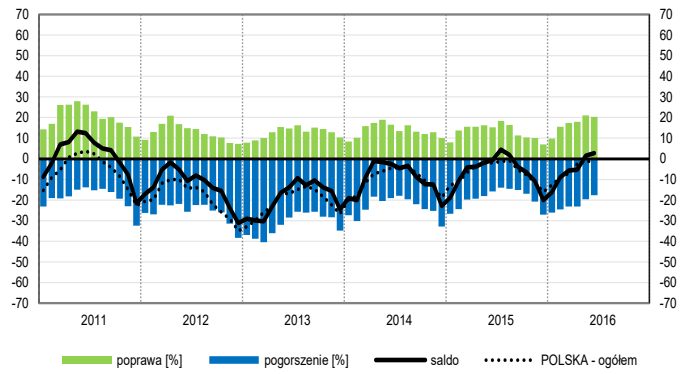
Dyrektorzy jednostek z sekcji **informacja i komunikacja** oceniają w czerwcu koniunkturę optymistycznie, podobnie jak przed rokiem i nieco lepiej niż przed miesiącem. Oceny koniunktury formułowane przez firmy z sekcji **działalność związana z zakwaterowaniem i usługami gastronomicznymi** są korzystne, lepsze od notowanych w maju bieżącego i czerwcu ubiegłego roku. Podmioty z sekcji **transport i gospodarka magazynowa** oceniają koniunkturę nieznacznie pozytywnie, podobnie jak w ubiegłym miesiącu i lepiej niż przed rokiem.

OGÓLNY KLIMAT KONIUNKTURY WEDŁUG SEKCJI / DZIAŁÓW PKD

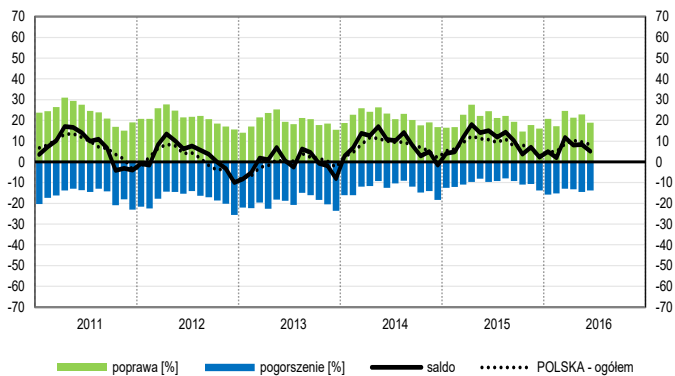
Przetwórstwo przemysłowe (sekcja C)



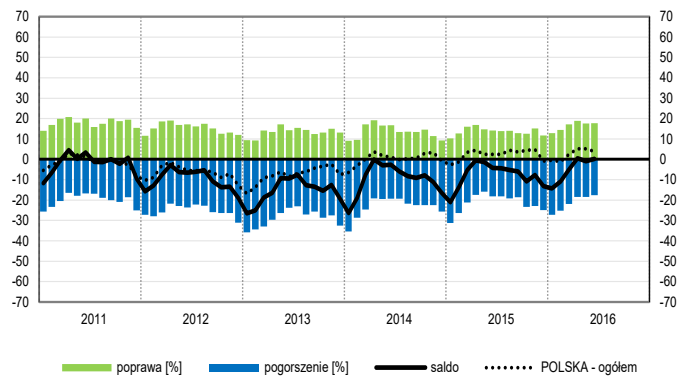
Budownictwo (sekcja F)



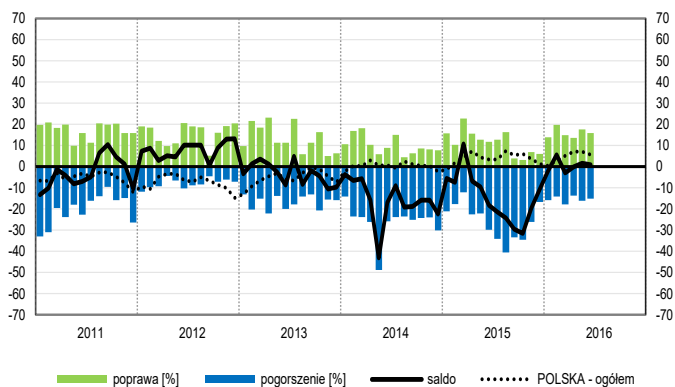
Handel hurtowy (dział 46)



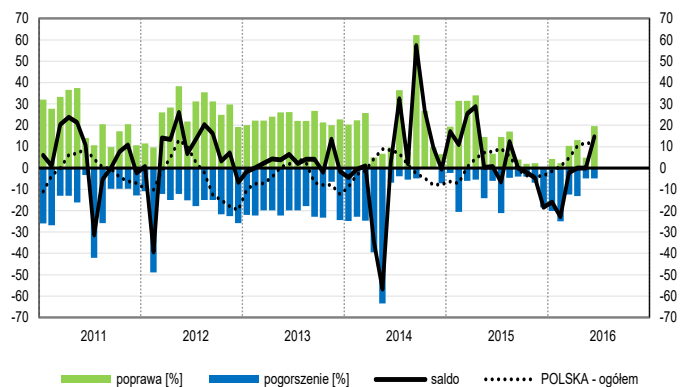
Handel detaliczny (działy 45+47)



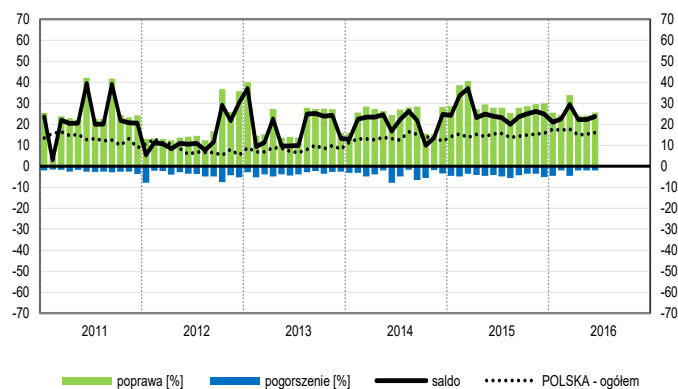
Transport i gospodarka magazynowa (sekcja H)



Zakwaterowanie i gastronomia (sekcja I)

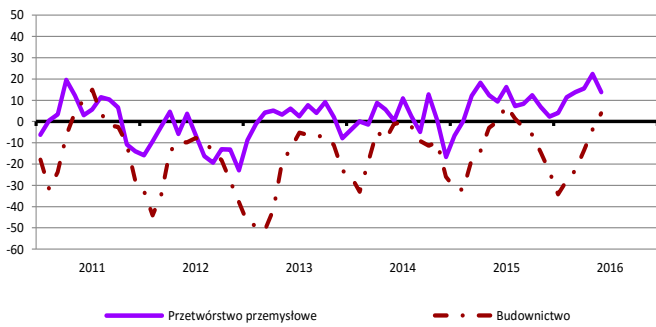


Informacja i komunikacja (sekcja J)

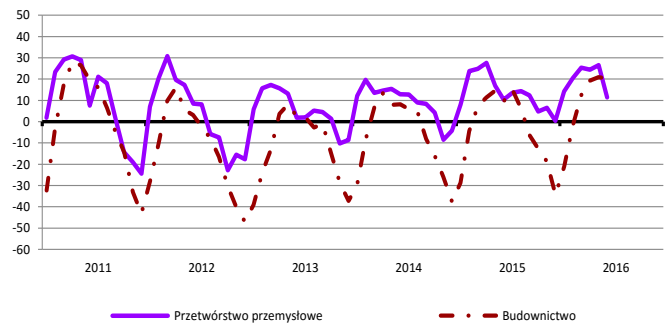


WYBRANE WSKAŹNIKI WEDŁUG SEKCJI / DZIAŁÓW PKD

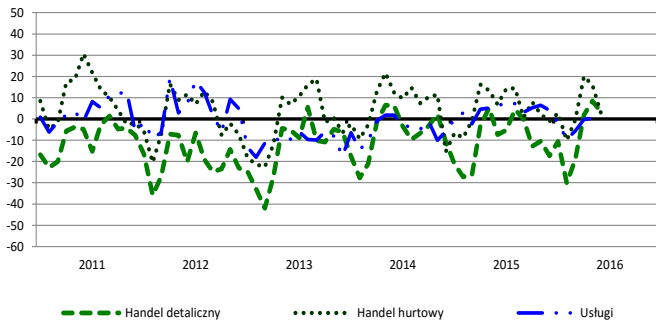
Bieżąca produkcja



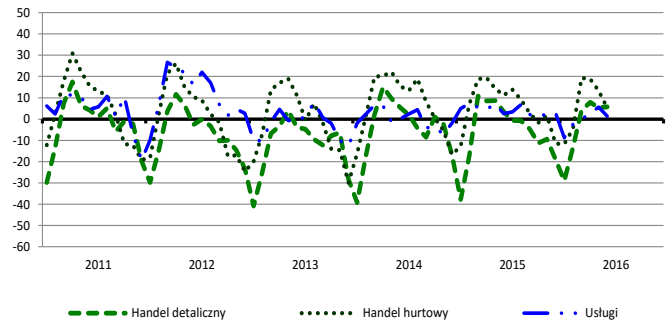
Przewidywana produkcja



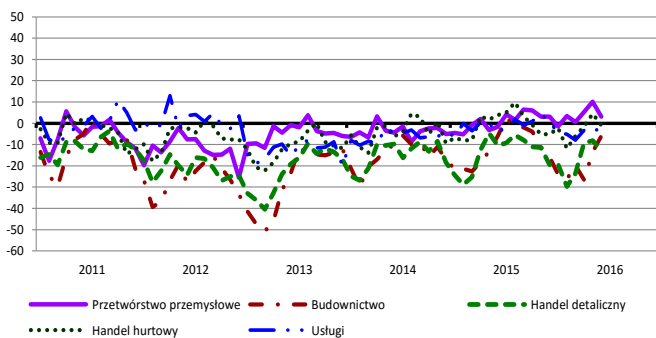
Bieżąca sprzedaż



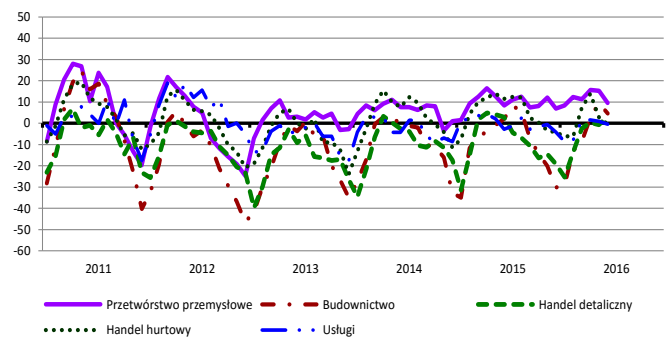
Przewidywana sprzedaż



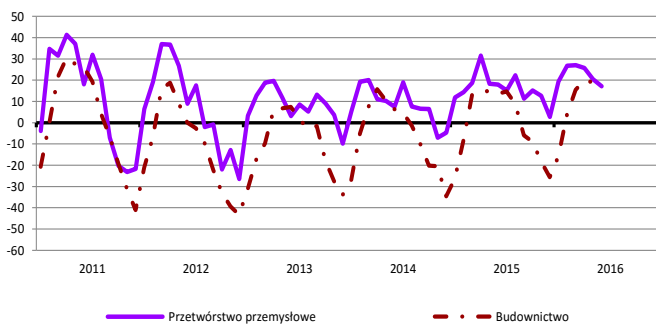
Bieżąca sytuacja finansowa



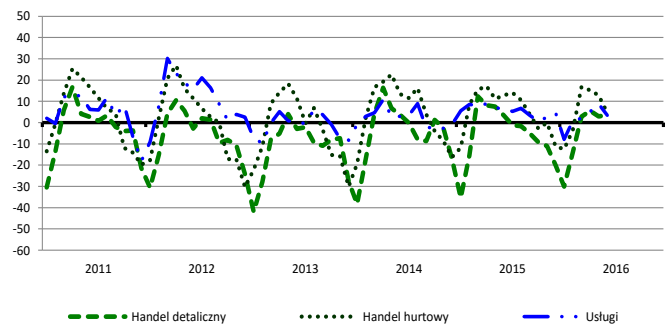
Przewidywana sytuacja finansowa



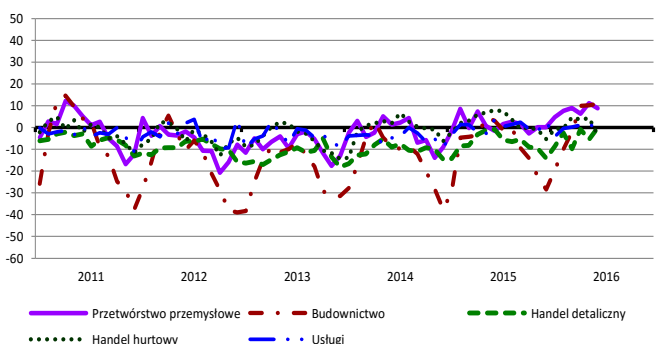
Przewidywany portfel zamówień na rynku krajowym



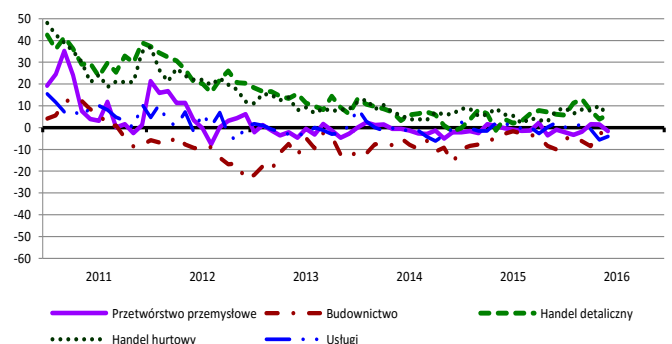
Przewidywany popyt



Przewidywane zatrudnienie

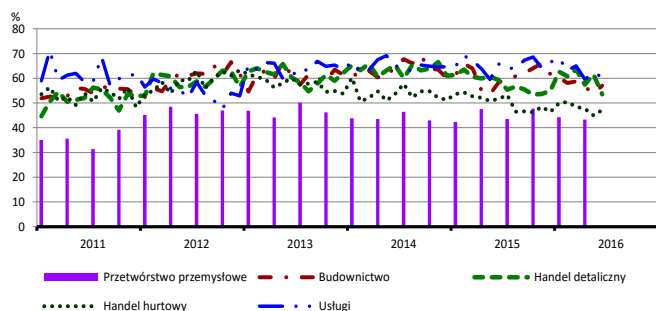


Przewidywane ceny

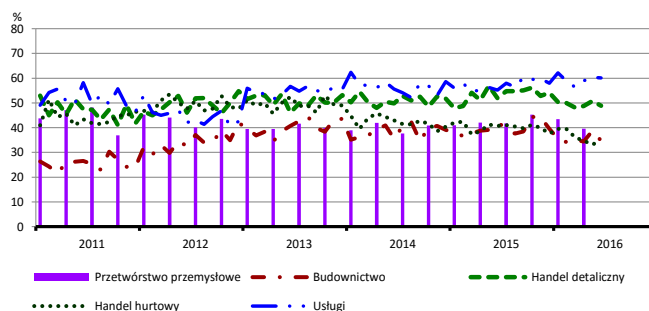


BARIERY DZIAŁALNOŚCI GOSPODARCZEJ

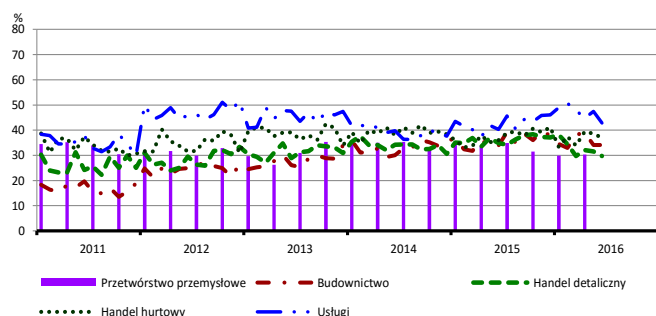
Koszty zatrudnienia



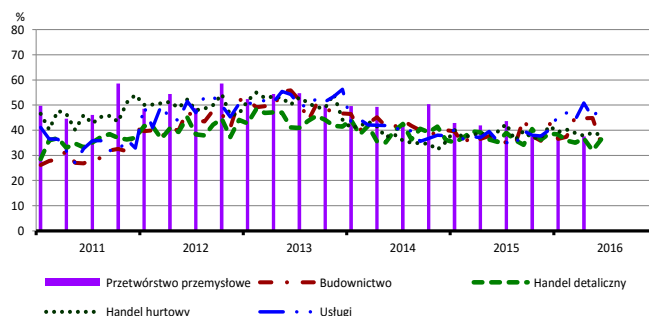
Wysokie obciążenia na rzecz budżetu



Niejasne i niespójne przepisy prawne



Niepewność ogólnej sytuacji gospodarczej



Największy odsetek przedsiębiorców **nieodczuwających żadnych barier w prowadzeniu bieżącej działalności gospodarczej** w czerwcu br. jest odnotowany w jednostkach prowadzących działalność z zakresu usług (12,7%), w dalszej kolejności – handlu hurtowego (5,4%), handlu detalicznego (4,9%), budownictwa (3,0%).

Największe trudności napotykane przez przedsiębiorstwa **budowlane** zgłaszające bariery związane są z konkurencją na rynku (62,4% w czerwcu br., 64,4% przed rokiem) oraz kosztami zatrudnienia (57,0% w czerwcu br., 58,3% w analogicznym miesiącu ub. r.). W porównaniu z czerwcem 2015 r. najbardziej spadło znaczenie barier związanych z wysokimi obciążeniami na rzecz budżetu (z 41,8% do 34,7%) i kosztami finansowej obsługi działalności (z 33,5% do 27,9%).

Podmioty prowadzące działalność w zakresie **handlu hurtowego** najczęściej wskazują trudności związane z konkurencją na rynku (barierę tę sygnalizuje 69,9% przedsiębiorstw w czerwcu br., 55,8% w analogicznym miesiącu ub. r. – jest to bariera, której znaczenie w skali roku zwiększyło się najbardziej). W ujęciu rocznym najbardziej spadło znaczenie barier związanych z wysokimi odsetkami bankowymi (z 16,5% do 10,3%), wysokimi obciążeniami na rzecz budżetu (z 40,7% do 34,8%) oraz kosztami zatrudnienia (z 51,7% do 47,1%).

Przedsiębiorcy prowadzący działalność z zakresu **handlu detalicznego** najbardziej odczuwają trudności związane z konkurencją na rynku (barierę tę sygnalizuje w czerwcu br. 71,2% przedsiębiorstw, 71,4% w analogicznym miesiącu ub. r.). Barierą, której znaczenie najbardziej wzrosło w skali roku są wysokie odsetki bankowe (z 13,4% do 18,8%), a spadło – barier związanych z kosztami zatrudnienia (z 59,3% do 53,5%), niedostatecznym popytem (z 45,4% do 40,0%) oraz niejasnymi i niespójnymi przepisami prawnymi (z 34,9% do 29,7%).

Największe trudności wskazywane przez firmy **usługowe** zgłaszające bariery związane są z kosztami zatrudnienia (60,6% w czerwcu br., 65,8% przed rokiem) oraz wysokimi obciążeniami na rzecz budżetu (60,1% w czerwcu br., 55,2% przed rokiem). W porównaniu z czerwcem 2015 r. w największym stopniu wzrosło znaczenie bariery związanej z niepewnością ogólnej sytuacji gospodarczej (z 35,7% do 49,5%), a spadło – bariery związanej z niedostatecznym popytem (z 36,6% do 28,9%).

W **przetwórstwie przemysłowym** badaniem objęte są podmioty o liczbie pracujących 10 i więcej osób. W pozostałych badaniach (**budownictwo, handel hurtowy i detaliczny, usługi**) uczestniczą również podmioty o liczbie pracujących do 9 osób.

Przetwórstwo przemysłowe – sekcja C; **Budownictwo** – sekcja F; **Handel hurtowy** – działy 46; **Handel detaliczny** – działy 45 i 47

Usługi – sekcje: H – Transport i gospodarka magazynowa, I – Działalność związana z zakwaterowaniem i usługami gastronomicznymi, J – Informacja i komunikacja, K – Działalność finansowa i ubezpieczeniowa, L – Działalność związana z obsługą rynku nieruchomości, M – Działalność profesjonalna, naukowa i techniczna, N – Działalność w zakresie usług administrowania i działalność wspierająca, P – Edukacja, Q – Opieka zdrowotna i pomoc społeczna, R – Działalność związana z kulturą, rozrywką i rekreacją, S – Pozostała działalność usługowa

Opracowanie merytoryczne:
Departament Przedsiębiorstw
Hanna Sękowska Tel. 22 608 36 51,
Magdalena Święcka Tel. 22 608 35 50,
Olga Gaca Tel. 22 608 36 51,
Hubert Stefanik Tel. 22 608 35 50,
Łukasz Gontarz Tel. 22 608 35 50.

Rozpowszechnianie:
Rzecznik Prasowy Prezesa GUS
Artur Satora
Tel: 22 608 3475, 22 608 3009
e-mail: rzecznik@stat.gov.pl

Wyniki badania koniunktury w przemyśle, budownictwie, handlu i usługach można znaleźć na stronie GUS

http://stat.gov.pl/obszary-tematyczne/koniunktura/koniunktura/publikacja_4.html

Zeszyt Metodologiczny „Badanie koniunktury gospodarczej GUS”, 2016

http://stat.gov.pl/obszary-tematyczne/koniunktura/koniunktura/publikacja_5.html