



KONIUNKTURA GOSPODARCZA

w lipcu 2016 r.

opinie formułowane przez jednostki, których siedziba znajduje się
w WOJEWÓDZTWIE PODKARPACKIM

Przedsiębiorstwa z siedzibą w województwie podkarpackim ogólny klimat koniunktury w **przetwórstwie przemysłowym** oceniają w lipcu bardziej optymistycznie niż w czerwcu. Bieżący portfel zamówień rośnie nieco wolniej niż przed miesiącem. Oceny dotyczące produkcji i sytuacji finansowej są pozytywne, podobnie jak w czerwcu. Odpowiednie prognozy są optymistyczne, zbliżone do formułowanych w ubiegłym miesiącu. Planowany jest wzrost zatrudnienia, choć mniejszy od zapowiadanego w czerwcu. Przedsiębiorcy przewidują, że ceny wyrobów przemysłowych mogą nie zmienić się.

Ogólny klimat koniunktury w **budownictwie** oceniany jest w lipcu nieznacznie pozytywnie, podobnie jak w czerwcu. Oceny dotyczące portfela zamówień i produkcji budowlano-montażowej są korzystne. Bieżąca sytuacja finansowa oceniana jest bardziej negatywnie niż w ubiegłym miesiącu. Utrzymują się optymistyczne prognozy w tym zakresie. Planowane jest ograniczenie zatrudnienia. Przedsiębiorcy przewidują, że ceny robót budowlano-montażowych będą spadać nieco wolniej niż oczekiwano w czerwcu.

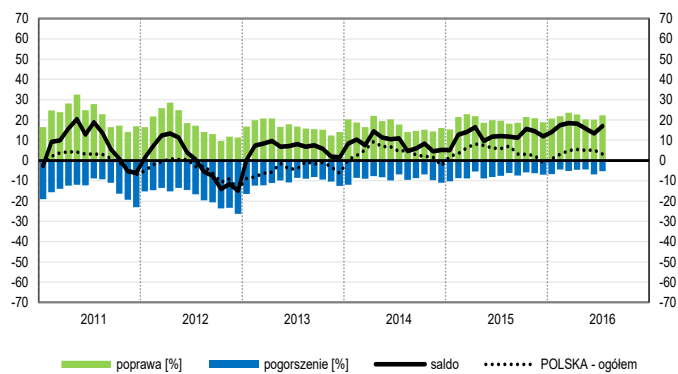
Ogólny klimat koniunktury w **handlu hurtowym** w lipcu oceniany jest nieco bardziej korzystnie niż w czerwcu. Diagnozy i prognozy sprzedaży są bardziej optymistyczne od zgłaszanych przed miesiącem. Oceny sytuacji finansowej są nieznacznie pozytywne, lepsze niż w czerwcu, natomiast przewidywania wskazują, że w najbliższych trzech miesiącach sytuacja finansowa może nie zmienić się. Możliwy jest niewielki wzrost zatrudnienia, po redukcjach planowanych w czerwcu. Ceny mogą nadal rosnąć.

Ogólny klimat koniunktury w **handlu detalicznym** oceniany jest w lipcu nieznacznie pesymistycznie, nieco gorzej niż w czerwcu. Rośnie bieżąca sprzedaż. Odpowiednie przewidywania są korzystne, ale ostrożniejsze od formułowanych przed miesiącem. Poprawiają się, mimo to nadal negatywne, diagnozy sytuacji finansowej. Prognozy w tym zakresie są nieznacznie pesymistyczne, gorsze od zgłaszanych w czerwcu. Możliwe są redukcja zatrudnienia. Przedsiębiorcy oczekują wzrostu cen, bardziej znaczącego niż zapowiadali miesiąc wcześniej.

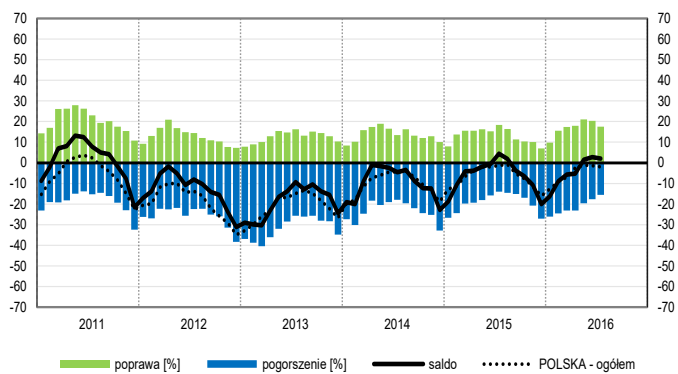
Dyrektorzy jednostek z sekcji **informacja i komunikacja** oceniają w lipcu koniunkturę mniej optymistycznie niż przed miesiącem i przed rokiem. Oceny koniunktury formułowane przez firmy z sekcji **działalność związana z zakwaterowaniem i usługami gastronomicznymi** są gorsze od zgłaszanych w czerwcu br., ale lepsze od sygnalizowanych w lipcu ub. r. Podmioty z sekcji **transport i gospodarka magazynowa** oceniają koniunkturę negatywnie, gorzej niż w ubiegłym miesiącu, ale lepiej niż przed rokiem.

OGÓLNY KLIMAT KONIUNKTURY WEDŁUG SEKCJI / DZIAŁÓW PKD

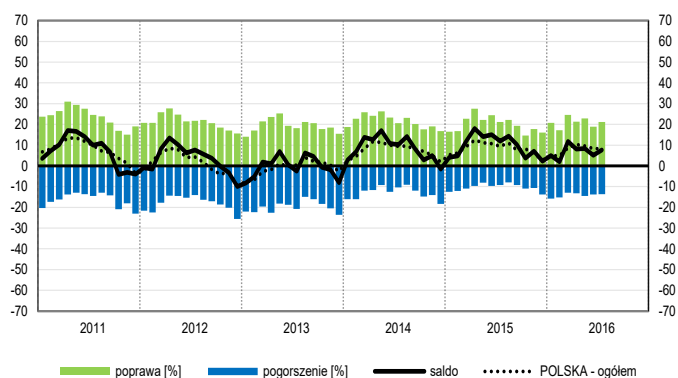
Przetwórstwo przemysłowe (sekcja C)



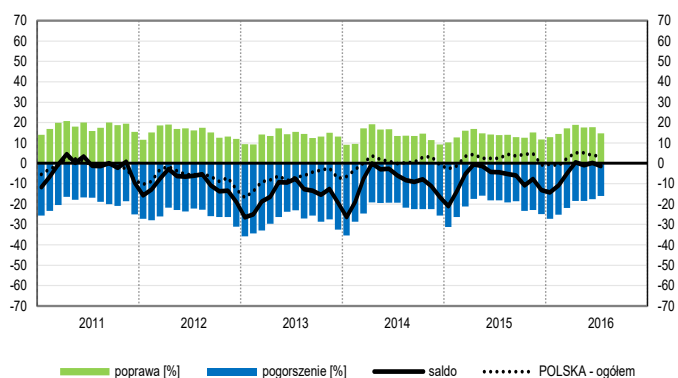
Budownictwo (sekcja F)



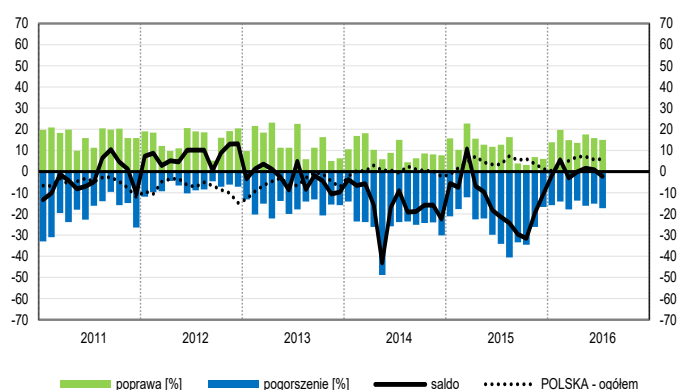
Handel hurtowy (dział 46)



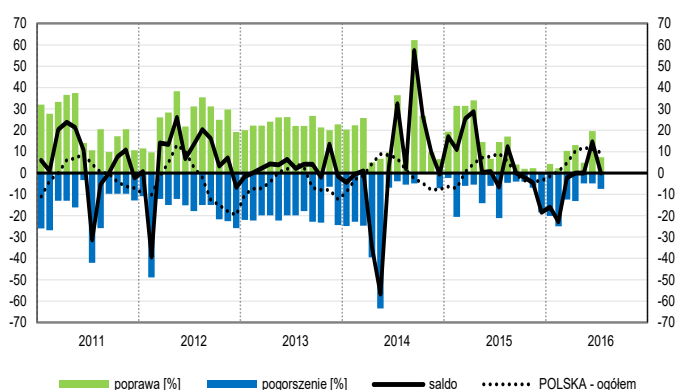
Handel detaliczny (działy 45+47)



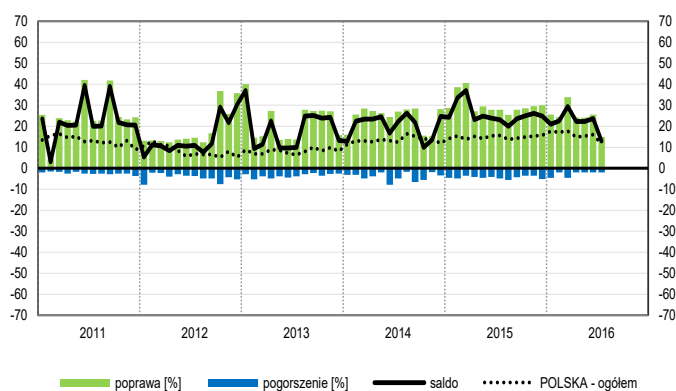
Transport i gospodarka magazynowa (sekcja H)



Zakwaterowanie i gastronomia (sekcja I)

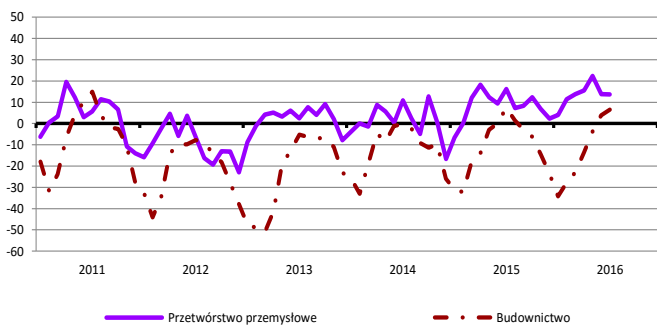


Informacja i komunikacja (sekcja J)

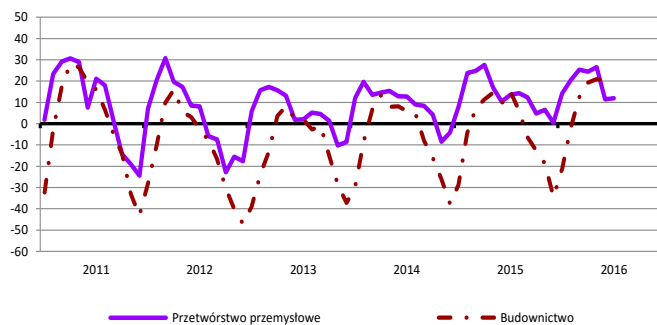


WYBRANE WSKAŹNIKI WEDŁUG SEKCJI / DZIAŁÓW PKD

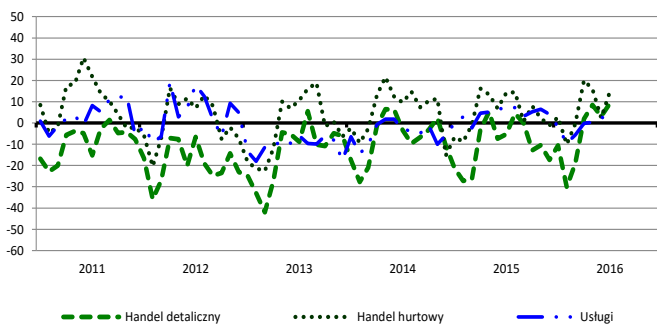
Bieżąca produkcja



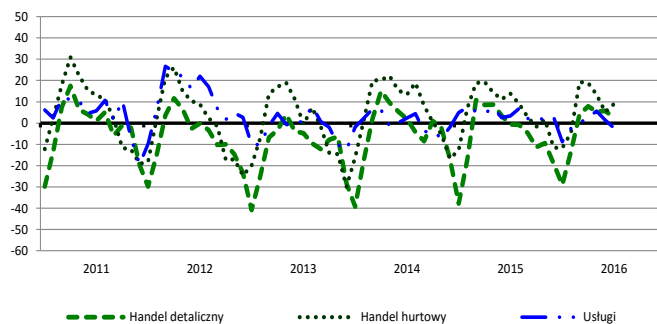
Przewidywana produkcja



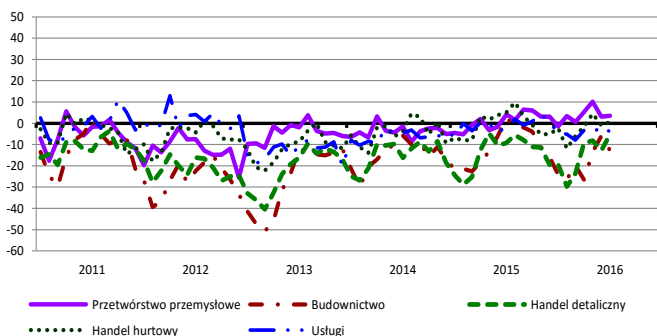
Bieżąca sprzedaż



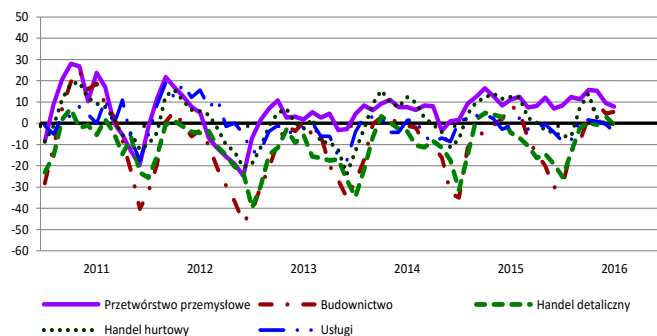
Przewidywana sprzedaż



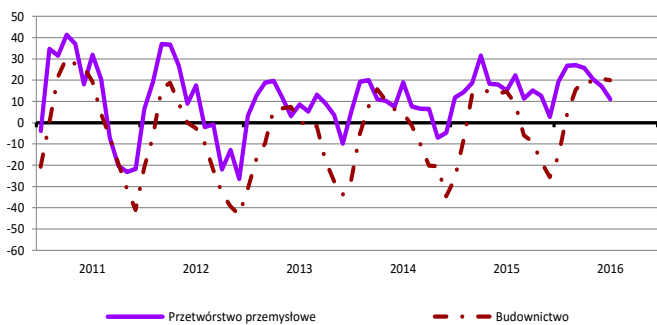
Bieżąca sytuacja finansowa



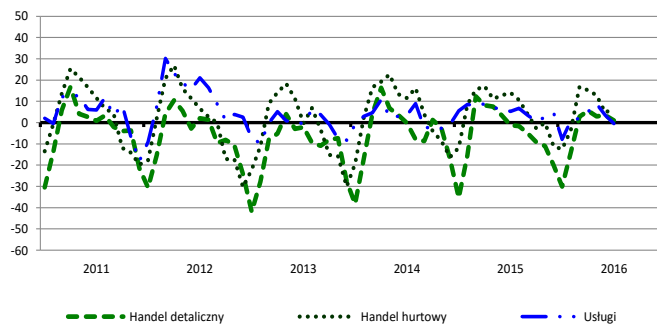
Przewidywana sytuacja finansowa



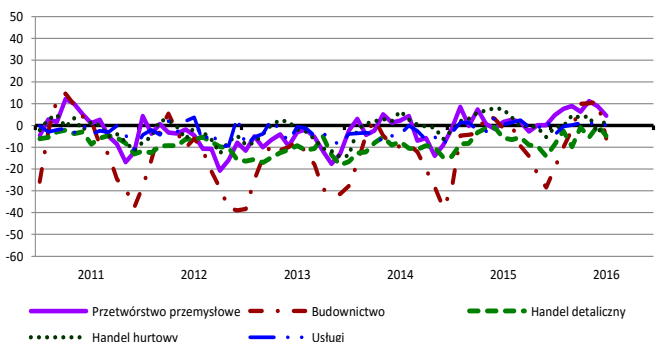
Przewidywany portfel zamówień na rynku krajowym



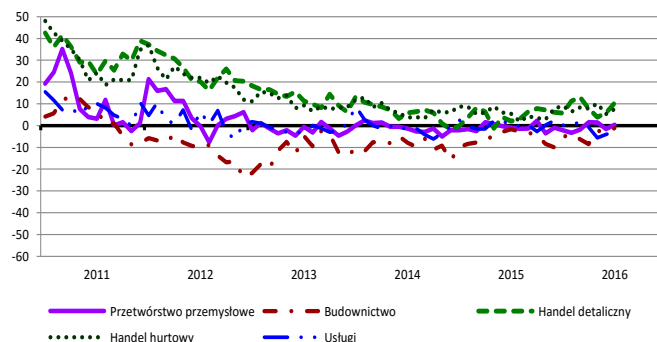
Przewidywany popyt



Przewidywane zatrudnienie

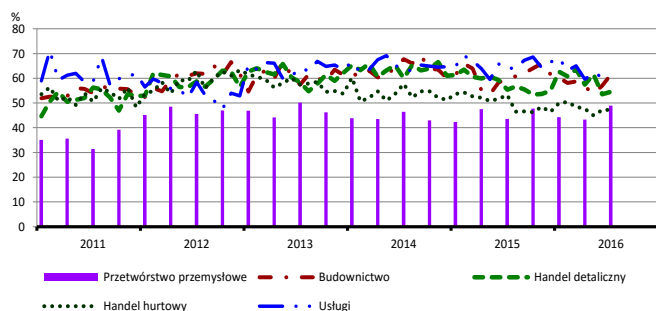


Przewidywane ceny

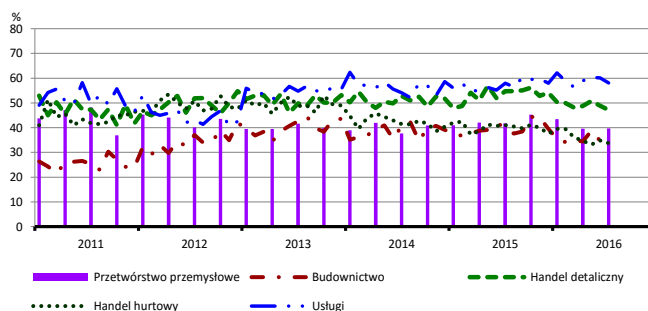


BARIERY DZIAŁALNOŚCI GOSPODARCZEJ

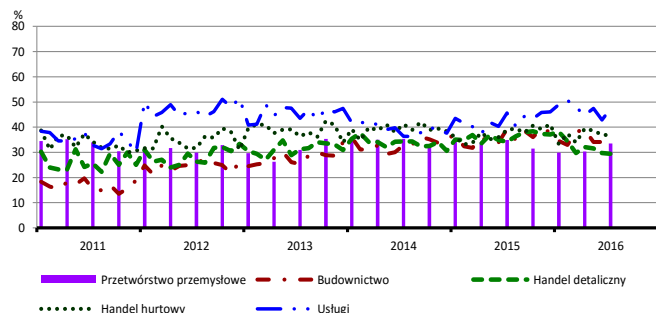
Koszty zatrudnienia



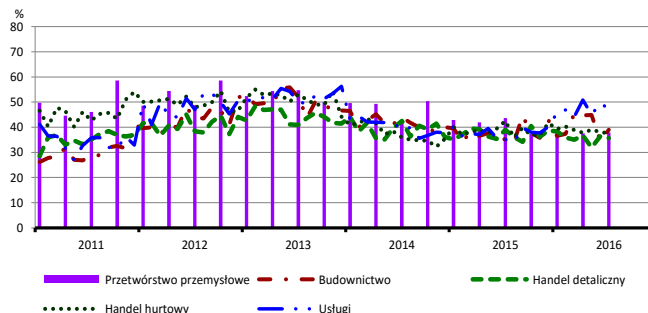
Wysokie obciążenia na rzecz budżetu



Niejasne i niespójne przepisy prawne



Niepewność ogólnej sytuacji gospodarczej



Największy odsetek przedsiębiorców **nieodczuwających żadnych barier w prowadzeniu bieżącej działalności gospodarczej** w lipcu br. jest odnotowany w jednostkach prowadzących działalność z zakresu przetwórstwa przemysłowego (12,8%), w dalszej kolejności – usług (10,7%), handlu detalicznego (5,2%), handlu hurtowego (4,6%), budownictwa (3,4%).

W jednostkach z zakresu **przetwórstwa przemysłowego**, które nie zgłaszają braku utrudnień swojej działalności, najczęściej wskazywanymi barierami są koszty zatrudnienia (48,9% w lipcu br., 43,5% przed rokiem), niedostateczny popyt na rynku krajowym (45,0% w lipcu br., 50,2% w analogicznym miesiącu ub. r.) oraz wysokie obciążenia na rzecz budżetu (39,7% w lipcu br., 41,7% przed rokiem). Bariery, której znaczenie wzrosło w skali roku w największym stopniu jest niedobór wykwalifikowanych pracowników (z 15,1% do 31,6%), a spadło – bariery związanej z niedostatecznym popytem na rynku zagranicznym (z 45,8% do 32,4%).

Największe trudności napotymane przez przedsiębiorstwa **budowlane** zgłaszające bariery związane są z kosztami zatrudnienia (61,5% w lipcu br., 59,9% w analogicznym miesiącu ub. r.) oraz konkurencją na rynku (60,8% w lipcu br., 69,5% przed rokiem – jest to bariera, której znaczenie w skali roku spadło w największym stopniu). W porównaniu z lipcem 2015 r. najbardziej wzrosło znaczenie barier związanych z niedoborem wykwalifikowanych pracowników (z 14,4% do 23,3%) i trudnościami z uzyskaniem kredytu (z 10,7% do 16,4%).

Podmioty prowadzące działalność w zakresie **handlu hurtowego** najczęściej wskazują trudności związane z konkurencją na rynku (barierę tę sygnalizuje 64,0% przedsiębiorstw w lipcu br., 57,2% w analogicznym miesiącu ub. r. – jest to bariera, której znaczenie w skali roku zwiększyło się najbardziej). W ujęciu rocznym najbardziej spadło znaczenie barier związanych z trudnościami w rachunkach z kontrahentami (z 41,8% do 33,0%), wysokimi obciążeniami na rzecz budżetu (z 41,0% do 33,7%), kosztami zatrudnienia (z 53,2% do 47,3%) oraz niepewnością ogólnej sytuacji gospodarczej (z 42,5% do 37,5%).

Przedsiębiorcy prowadzący działalność z zakresu **handlu detalicznego** najbardziej odczuwają trudności związane z konkurencją na rynku (barierę tę sygnalizuje w lipcu br. 69,9% przedsiębiorstw, 66,3% w analogicznym miesiącu ub. r.). Bariery, której znaczenie najbardziej spadło w skali roku są wysokie obciążenia na rzecz budżetu (z 54,8% do 47,1%).

Największe trudności wskazywane przez firmy **usługowe** zgłaszające bariery związane są z kosztami zatrudnienia (59,9% w lipcu br., 63,9% przed rokiem) oraz wysokimi obciążeniami na rzecz budżetu (58,1% w lipcu br., 58,0% przed rokiem). W porównaniu z lipcem 2015 r. w największym stopniu wzrosło znaczenie barier związanych z niepewnością ogólnej sytuacji gospodarczej (z 35,2% do 47,4%) oraz niedoborem wykwalifikowanych pracowników (z 16,8% do 23,3%).

W **przetwórstwie przemysłowym** badaniem objęte są podmioty o liczbie pracujących 10 i więcej osób. W pozostałych badaniach (**budownictwo, handel hurtowy i detaliczny, usługi**) uczestniczą również podmioty o liczbie pracujących do 9 osób.

Przetwórstwo przemysłowe – sekcja C; **Budownictwo** – sekcja F; **Handel hurtowy** – dział 46; **Handel detaliczny** – działy 45 i 47

Usługi – sekcje: H – Transport i gospodarka magazynowa, I – Działalność związana z zakwaterowaniem i usługami gastronomicznymi, J – Informacja i komunikacja, K – Działalność finansowa i ubezpieczeniowa, L – Działalność związana z obsługą rynku nieruchomości, M – Działalność profesjonalna, naukowa i techniczna, N – Działalność w zakresie usług administrowania i działalność wspierająca, P – Edukacja, Q – Opieka zdrowotna i pomoc społeczna, R – Działalność związana z kulturą, rozrywką i rekreacją, S – Pozostała działalność usługowa

Opracowanie merytoryczne:
Departament Przedsiębiorstw
Hanna Sękowska Tel. 22 608 36 51,
Magdalena Święcka Tel. 22 608 35 50,
Olga Gaca Tel. 22 608 36 51,
Hubert Stefanik Tel. 22 608 35 50,
Łukasz Gontarz Tel. 22 608 35 50.

Rozpowszechnianie:
Rzecznik Prasowy Prezesa GUS
Artur Satora
Tel: 22 608 3475, 22 608 3009
e-mail: rzecznik@stat.gov.pl

Wyniki badania koniunktury w przemyśle, budownictwie, handlu i usługach można znaleźć na stronie GUS
http://stat.gov.pl/obszary-tematyczne/koniunktura/koniunktura/publikacja_4.html
Zeszyt Metodologiczny „Badanie koniunktury gospodarczej GUS”, 2016
http://stat.gov.pl/obszary-tematyczne/koniunktura/koniunktura/publikacja_5.html