



KONIUNKTURA GOSPODARCZA

w październiku 2016 r.

opinie formułowane przez jednostki, których siedziba znajduje się
w WOJEWÓDZTWIE PODKARPACKIM

Przedsiębiorstwa z siedzibą w województwie podkarpackim ogólny klimat koniunktury w **przetwórstwie przemysłowym** oceniają w październiku mniej optymistycznie niż przed miesiącem. Bieżąca produkcja rośnie wolniej niż we wrześniu. Diagnozy i prognozy portfela zamówień oraz przewidywania dotyczące produkcji są negatywne. Aktualna sytuacja finansowa jest oceniana bardziej korzystnie niż przed miesiącem, utrzymują się pozytywne prognozy z września. Planowane są redukcje zatrudnienia, nieco większe od zapowiadanych przed miesiącem. Przedsiębiorcy przewidują, że ceny wyrobów przemysłowych mogą spadać, ale wolniej niż oczekiwano we wrześniu.

Ogólny klimat koniunktury w **budownictwie** oceniany jest w październiku negatywnie. Diagnozy portfela zamówień i produkcji budowlano-montażowej są w niewielkim stopniu korzystne. Sytuacja finansowa oceniana jest nieco bardziej negatywnie niż we wrześniu. Odpowiednie prognozy są pesymistyczne, po pozytywnych przewidywaniach formułowanych przed miesiącem. Skala ograniczenia zatrudnienia może być nieco większa od planowanej we wrześniu. Przedsiębiorcy przewidują, że ceny robót budowlano-montażowych będą nieznacznie spadać.

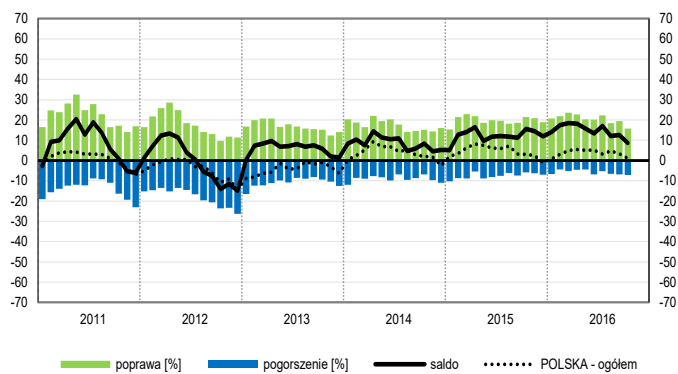
Ogólny klimat koniunktury w **handlu hurtowym** w październiku oceniany jest mniej korzystnie niż przed miesiącem. Bieżąca sprzedaż rośnie wolniej niż we wrześniu, w najbliższych trzech miesiącach może nieznacznie spadać. Utrzymują się nieznacznie optymistyczne diagnozy sytuacji finansowej. Odpowiednie prognozy są optymistyczne, ale ostrożniejsze od formułowanych we wrześniu. Możliwe są niewielkie redukcje zatrudnienia. Przedsiębiorcy oczekują spowolnienia dynamiki cen.

Ogólny klimat koniunktury w **handlu detalicznym** oceniany jest w październiku pesymistycznie, podobnie jak we wrześniu. Bieżąca sprzedaż spada, po wzroście sprzed miesiąca. Utrzymują się niekorzystne przewidywania w tym zakresie. Diagnozy sytuacji finansowej są nieco mniej negatywne niż we wrześniu. Odpowiednie prognozy są bardziej pesymistyczne od formułowanych miesiąc wcześniej. Możliwe są redukcje zatrudnienia, zbliżone do planowanych we wrześniu. Przedsiębiorcy zapowiadają spowolnienie dynamiki cen.

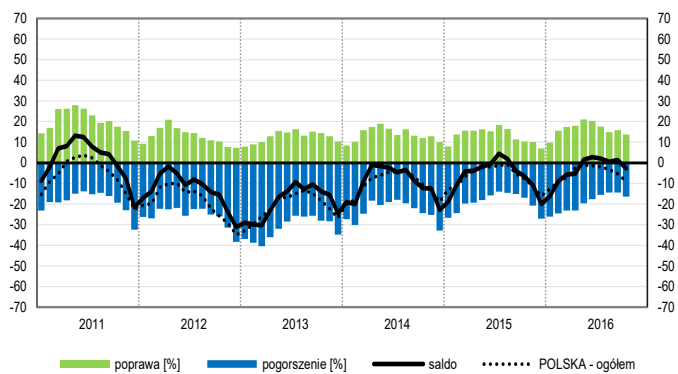
Dyrektorzy jednostek z sekcji **informacja i komunikacja** oceniają w październiku koniunkturę mniej optymistycznie niż przed miesiącem i przed rokiem. Opinie w zakresie koniunktury formułowane przez firmy z sekcji **transport i gospodarka magazynowa** są negatywne, gorsze od zgłaszanych we wrześniu br., ale lepsze od ocen z października ub. r. Również podmioty z sekcji **działalność związana z zakwaterowaniem i usługami gastronomicznymi** oceniają koniunkturę nieco bardziej negatywnie niż w ubiegłym miesiącu i przed rokiem.

OGÓLNY KLIMAT KONIUNKTURY WEDŁUG SEKCJI / DZIAŁÓW PKD

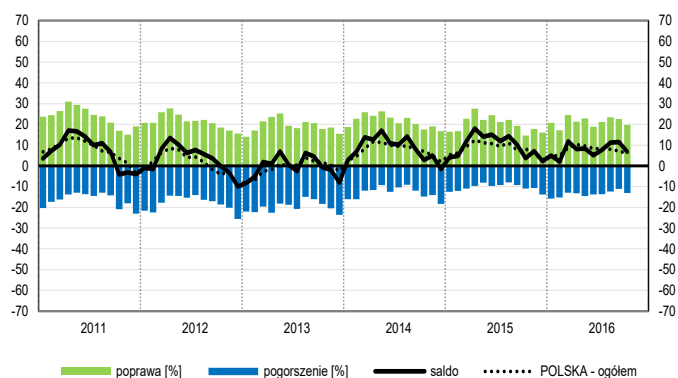
Przetwórstwo przemysłowe (sekcja C)



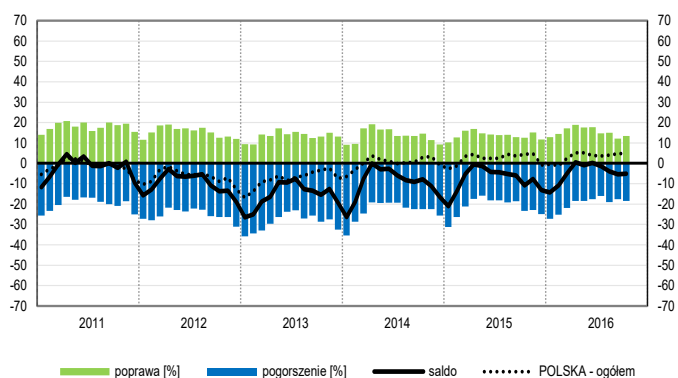
Budownictwo (sekcja F)



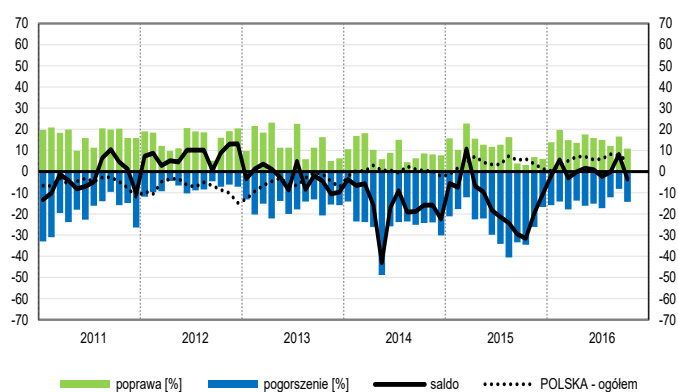
Handel hurtowy (dział 46)



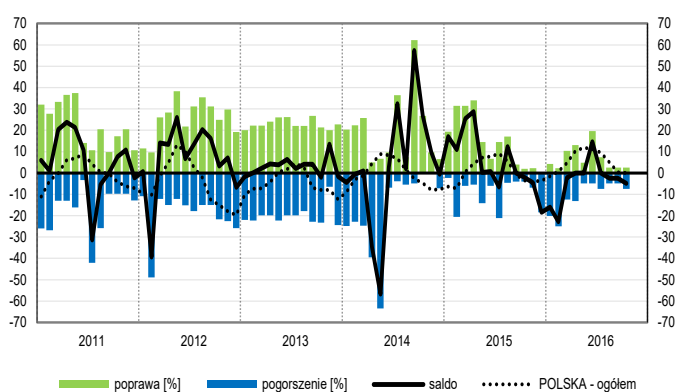
Handel detaliczny (działy 45+47)



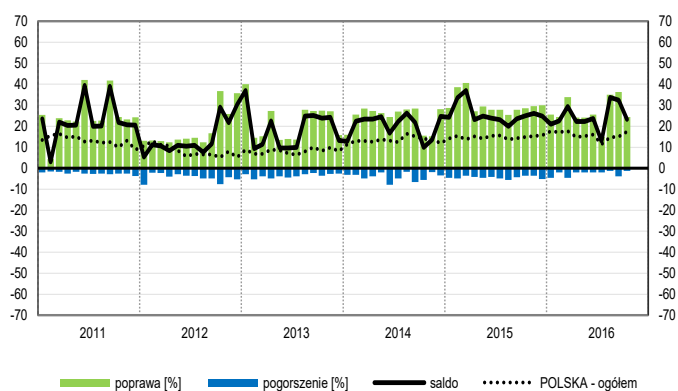
Transport i gospodarka magazynowa (sekcja H)



Zakwaterowanie i gastronomia (sekcja I)

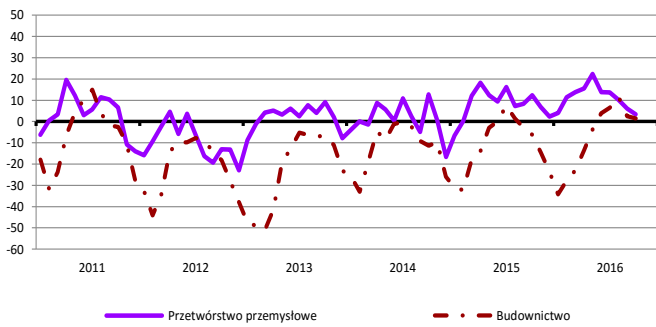


Informacja i komunikacja (sekcja J)

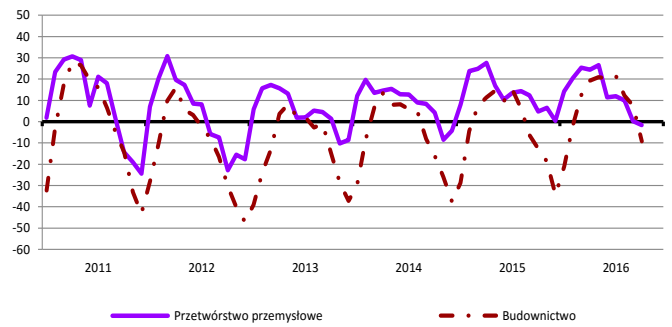


WYBRANE WSKAŹNIKI WEDŁUG SEKCJI / DZIAŁÓW PKD

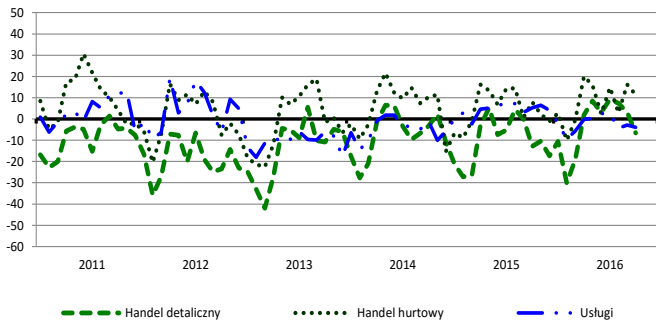
Bieżąca produkcja



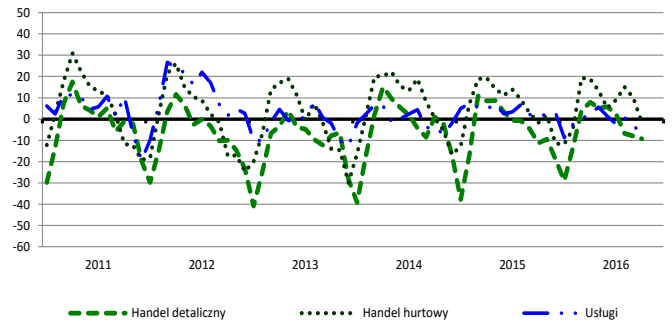
Przewidywana produkcja



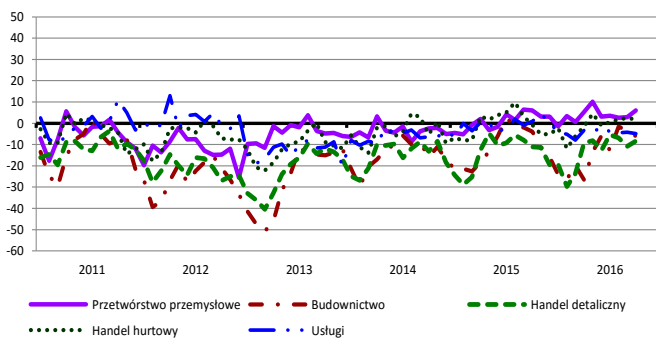
Bieżąca sprzedaż



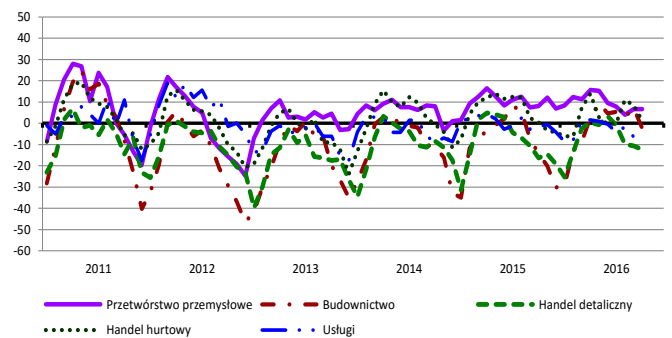
Przewidywana sprzedaż



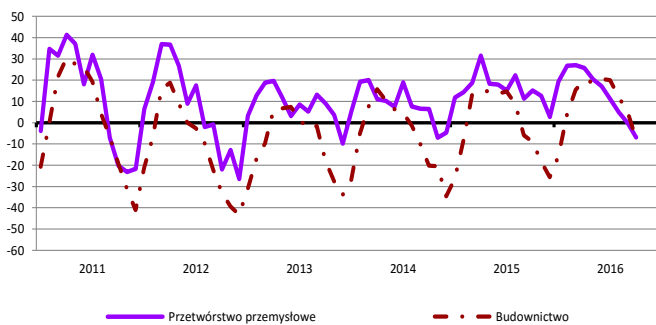
Bieżąca sytuacja finansowa



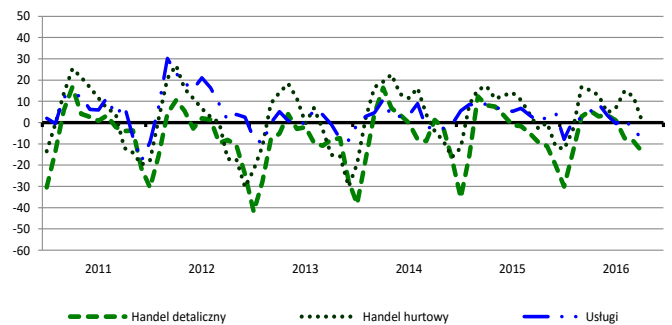
Przewidywana sytuacja finansowa



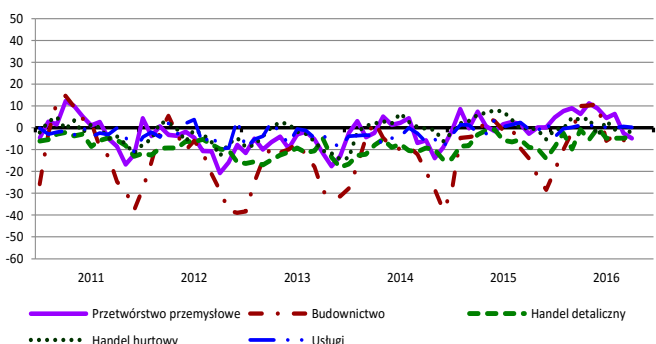
Przewidywany portfel zamówień na rynku krajowym



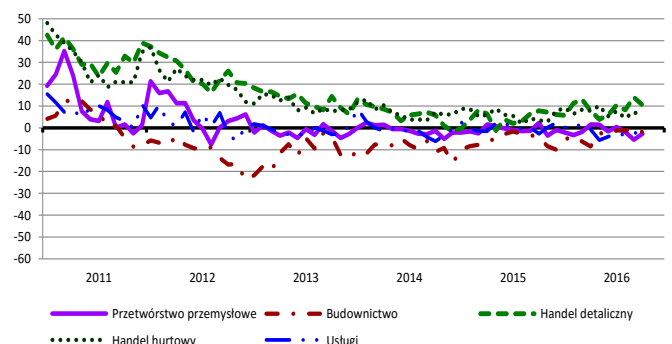
Przewidywany popyt



Przewidywane zatrudnienie

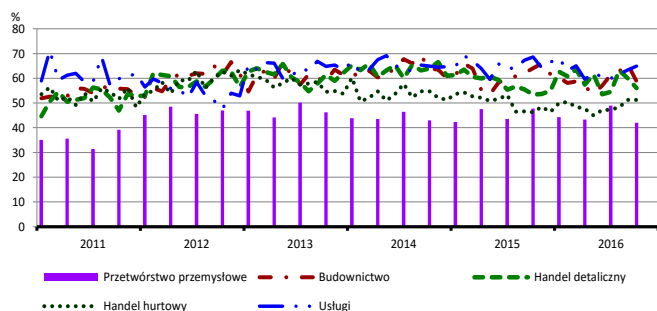


Przewidywane ceny

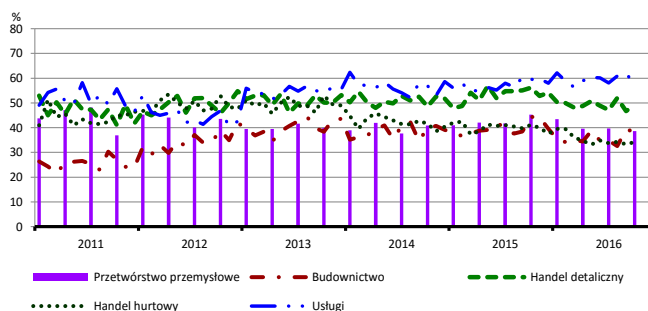


BARIERY DZIAŁALNOŚCI GOSPODARCZEJ

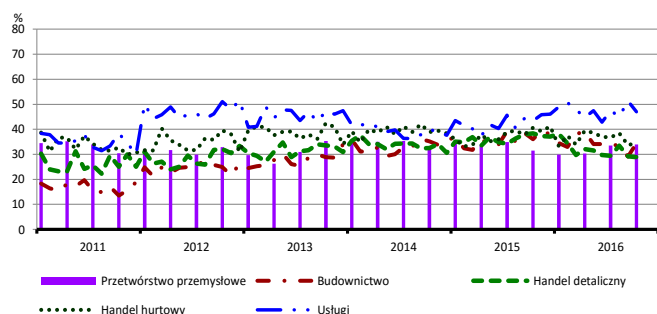
Koszty zatrudnienia



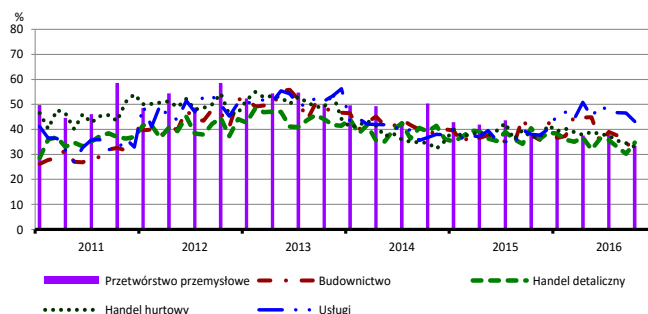
Wysokie obciążenia na rzecz budżetu



Niejasne i niespójne przepisy prawne



Niepewność ogólnej sytuacji gospodarczej



Największy odsetek przedsiębiorców **nieodczuwających żadnych barier w prowadzeniu bieżącej działalności gospodarczej** w październiku br. jest odnotowany w jednostkach prowadzących działalność z zakresu usług (12,4%), w dalszej kolejności – przetwórstwa przemysłowego (12,3%), handlu hurtowego (4,7%), handlu detalicznego (4,1%), budownictwa (1,4%).

W jednostkach z zakresu **przetwórstwa przemysłowego**, które nie sygnalizują braku utrudnień swojej działalności, najczęściej zgłaszanymi barierami są niedostateczny popyt na rynku krajowym (45,7% w październiku br., 43,4% przed rokiem), koszty zatrudnienia (42,0% w październiku br., 47,8% w analogicznym miesiącu ub. r.) oraz wysokie obciążenia na rzecz budżetu (38,6% w październiku br., 45,3% przed rokiem – jest to bariera, której znaczenie w skali roku spadło w największym stopniu). Bariery, której znaczenie w skali roku wzrosło w największym stopniu jest niedobór wykwalifikowanych pracowników (z 24,9% do 31,0%).

Największe trudności napotymane przez przedsiębiorstwa **budowlane** zgłaszające bariery związane są z kosztami zatrudnienia (58,7% w październiku br., 64,1% przed rokiem) oraz konkurencją na rynku (57,0% w październiku br., 66,5% w analogicznym miesiącu ub. r.). W porównaniu z październikiem 2015 r. w największym stopniu wzrosło znaczenie bariery związanej z niedoborem wykwalifikowanych pracowników (z 16,7% do 25,2%). W skali roku najbardziej spadło znaczenie barier związanych z kosztami finansowej obsługi działalności (z 37,3% do 25,8%), konkurencją na rynku oraz niedostatecznym popytem (z 35,4% do 28,7%).

Podmioty prowadzące działalność w zakresie **handlu hurtowego** najczęściej wskazują trudności związane z konkurencją na rynku (61,2% w październiku br., 59,0% w analogicznym miesiącu ub. r.). W ujęciu rocznym najbardziej wzrosło znaczenie bariery związanej z kosztami zatrudnienia (z 46,3% do 51,3%), a spadło – barier związanych z wysokimi obciążeniami na rzecz budżetu (z 41,1% do 34,2%) oraz niejasnymi i niespójnymi przepisami prawnymi (z 40,6% do 34,5%).

Przedsiębiorcy prowadzący działalność z zakresu **handlu detalicznego** najbardziej odczuwają trudności związane z konkurencją na rynku (67,9% w październiku br., 62,9% w analogicznym miesiącu ub. r.). Barierami, których znaczenie najbardziej wzrosło w skali roku są niedobór pracowników (z 2,9% do 8,7%) i konkurencja na rynku, a spadło – barier związanych z niejasnymi i niespójnymi przepisami prawnymi (z 38,4% do 28,9%), wysokimi obciążeniami na rzecz budżetu (z 56,1% do 49,1%) oraz niepewnością ogólnej sytuacji gospodarczej (z 40,5% do 34,7%).

Największe trudności wskazywane przez firmy **usługowe** zgłaszające bariery związane są z kosztami zatrudnienia (64,9% w październiku br., 68,6% przed rokiem) oraz z wysokimi obciążeniami na rzecz budżetu (57,8% w październiku br., 59,5% przed rokiem). W porównaniu z październikiem 2015 r. w największym stopniu wzrosło znaczenie barier związanych z niedoborem wykwalifikowanych pracowników (z 16,7% do 22,6%) oraz niepewnością ogólnej sytuacji gospodarczej (z 38,0% do 43,2%).

W **przetwórstwie przemysłowym** badaniem objęte są podmioty o liczbie pracujących 10 i więcej osób. W pozostałych badaniach (**budownictwo, handel hurtowy i detaliczny, usługi**) uczestniczą również podmioty o liczbie pracujących do 9 osób.

Przetwórstwo przemysłowe – sekcja C; **Budownictwo** – sekcja F; **Handel hurtowy** – dział 46; **Handel detaliczny** – działy 45 i 47

Usługi – sekcje: H – Transport i gospodarka magazynowa, I – Działalność związana z zakwaterowaniem i usługami gastronomicznymi, J – Informacja i komunikacja, K – Działalność finansowa i ubezpieczeniowa, L – Działalność związana z obsługą rynku nieruchomości, M – Działalność profesjonalna, naukowa i techniczna, N – Działalność w zakresie usług administrowania i działalność wspierająca, P – Edukacja, Q – Opieka zdrowotna i pomoc społeczna, R – Działalność związana z kulturą, rozrywką i rekreacją, S – Pozostała działalność usługowa

Opracowanie merytoryczne:
Departament Przedsiębiorstw
Hanna Sękowska Tel. 22 608 36 51,
Magdalena Świącka Tel. 22 608 35 50,
Olga Gaca Tel. 22 608 36 51,
Hubert Stefanik Tel. 22 608 35 50,
Łukasz Gontarz Tel. 22 608 35 50.

Rzeczposzechnianie:
Rzecznik Prasowy Prezesa GUS
Artur Satora
Tel: 22 608 3475, 22 608 3009
e-mail: rzecznik@stat.gov.pl

Wyniki badania koniunktury w przemyśle, budownictwie, handlu i usługach można znaleźć na stronie GUS
http://stat.gov.pl/obszary-tematyczne/koniunktura/koniunktura/publikacja_4.html
Zeszyt Metodologiczny „Badanie koniunktury gospodarczej GUS”, 2016
http://stat.gov.pl/obszary-tematyczne/koniunktura/koniunktura/publikacja_5.html