



KONIUNKTURA GOSPODARCZA

we wrześniu 2016 r.

opinie formułowane przez jednostki, których siedziba znajduje się
w WOJEWÓDZTWIE PODKARPACKIM

Przedsiębiorstwa z siedzibą w województwie podkarpackim ogólny klimat koniunktury w **przetwórstwie przemysłowym** oceniają we wrześniu optymistycznie, podobnie jak przed miesiącem. Bieżący portfel zamówień jest oceniany nieznacznie pesymistycznie, jego prognozy są w niewielkim stopniu pozytywne. Produkcja rośnie wolniej niż w sierpniu. Przedsiębiorcy przewidują, że w najbliższych trzech miesiącach produkcja może nie zmienić się. Bieżąca sytuacja finansowa jest oceniana korzystnie, podobnie jak w sierpniu, jej prognozy są bardziej optymistyczne od formułowanych przed miesiącem. Planowane są niewielkie redukcje zatrudnienia. Przedsiębiorcy przewidują, że ceny wyrobów przemysłowych mogą spadać szybciej niż oczekiwano przed miesiącem.

Ogólny klimat koniunktury w **budownictwie** oceniany jest we wrześniu nieznacznie pozytywnie, podobnie jak w sierpniu. Bieżący portfel zamówień nie zmienia się. Produkcja budowlano-montażowa oceniana jest mniej korzystnie niż przed miesiącem. Diagnozy sytuacji finansowej są nieco bardziej negatywne od zgłaszanych w sierpniu. Prognozy portfela zamówień oraz produkcji budowlano-montażowej są mniej optymistyczne od oczekiwań formułowanych w ubiegłym miesiącu. Przewidywania dotyczące sytuacji finansowej są bardziej korzystne od zgłaszanych w sierpniu. Skala ograniczenia zatrudnienia może być nieco większa od planowanej w ubiegłym miesiącu. Przedsiębiorcy przewidują, że ceny robót budowlano-montażowych mogą pozostać na dotychczasowym poziomie.

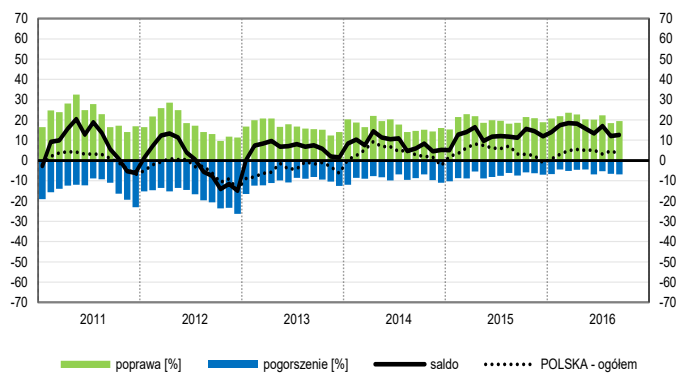
Ogólny klimat koniunktury w **handlu hurtowym** we wrześniu oceniany jest pozytywnie, podobnie jak przed miesiącem. Rośnie bieżąca sprzedaż. Utrzymują się nieznacznie korzystne oceny sytuacji finansowej. Odpowiednie prognozy są optymistyczne, ale ostrożniejsze od formułowanych w sierpniu. W najbliższych trzech miesiącach zatrudnienie może nie zmienić się. Przedsiębiorcy przewidują, że ceny mogą rosnać szybciej niż oczekiwano w sierpniu.

Ogólny klimat koniunktury w **handlu detalicznym** oceniany jest we wrześniu nieco bardziej pesymistycznie niż w sierpniu. Bieżąca sprzedaż rośnie wolniej niż przed miesiącem. Diagnozy sytuacji finansowej są bardziej niekorzystne niż w sierpniu. Utrzymują się negatywne przewidywania w tym zakresie. Możliwe są redukcje zatrudnienia, zbliżone do planowanych miesiąc wcześniej. Przedsiębiorcy oczekują wzrostu cen.

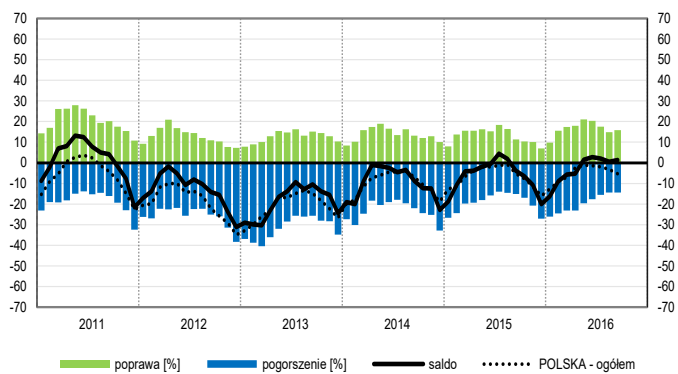
Dyrektorzy jednostek z sekcji **informacja i komunikacja** oceniają we wrześniu koniunkturę optymistycznie, podobnie jak przed miesiącem i lepiej niż przed rokiem. Korzystne oceny koniunktury, lepsze od opinii formułowanych w sierpniu bieżącego i we wrześniu 2015 r., zgłaszają firmy z sekcji **transport i gospodarka magazynowa**. Podmioty z sekcji **działalność związana z zakwaterowaniem i usługami gastronomicznymi** oceniają koniunkturę negatywnie, podobnie jak w ubiegłym miesiącu i gorzej niż przed rokiem.

OGÓLNY KLIMAT KONIUNKTURY WEDŁUG SEKCJI / DZIAŁÓW PKD

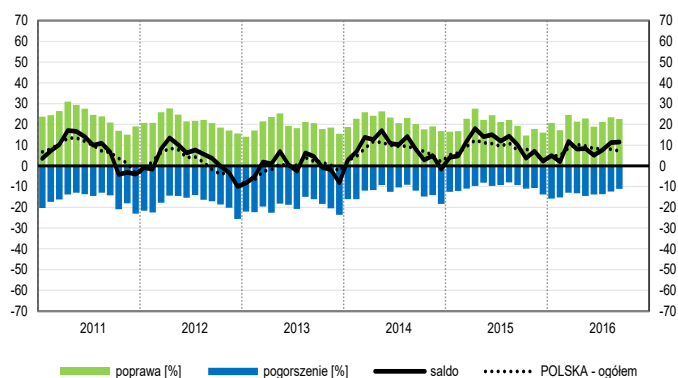
Przetwórstwo przemysłowe (sekcja C)



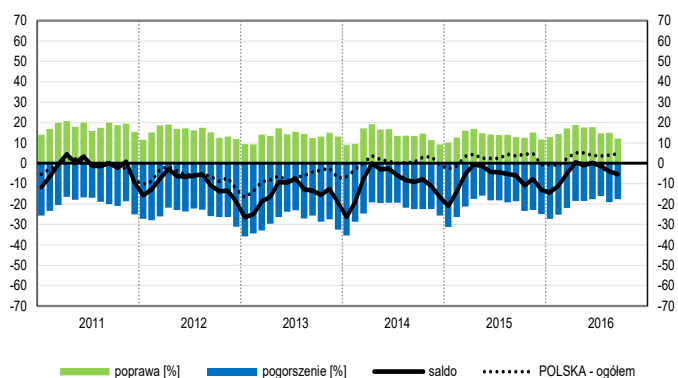
Budownictwo (sekcja F)



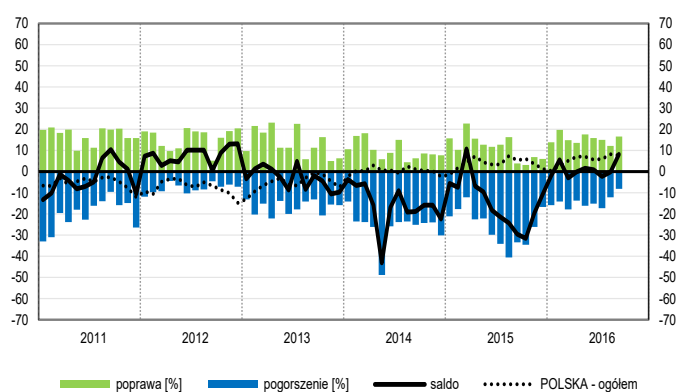
Handel hurtowy (dział 46)



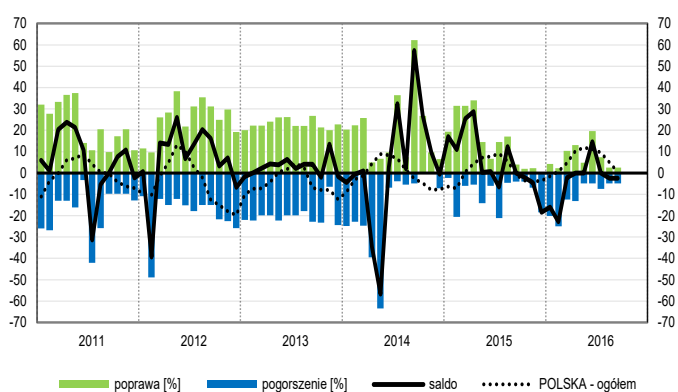
Handel detaliczny (działy 45+47)



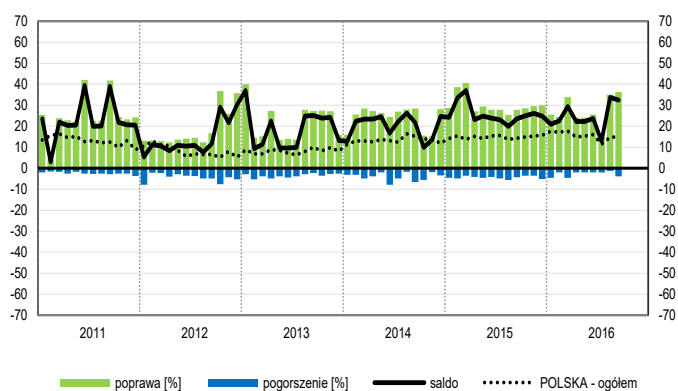
Transport i gospodarka magazynowa (sekcja H)



Zakwaterowanie i gastronomia (sekcja I)

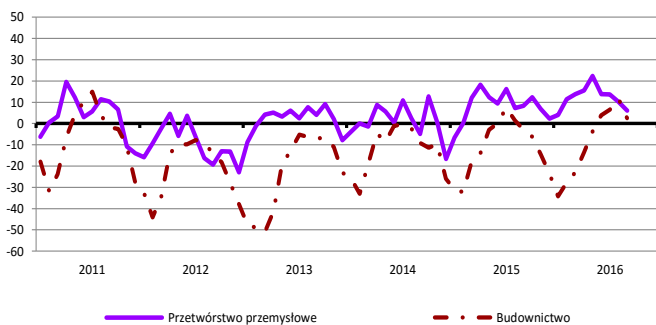


Informacja i komunikacja (sekcja J)

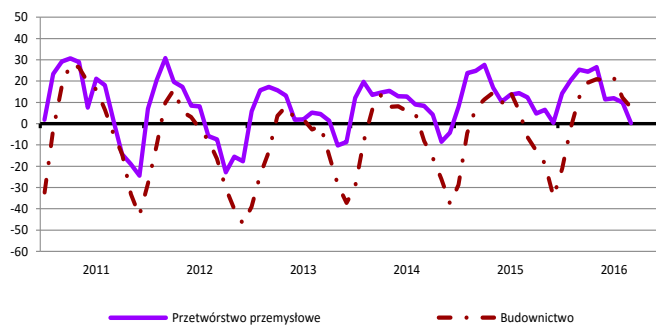


WYBRANE WSKAŹNIKI WEDŁUG SEKCJI / DZIAŁÓW PKD

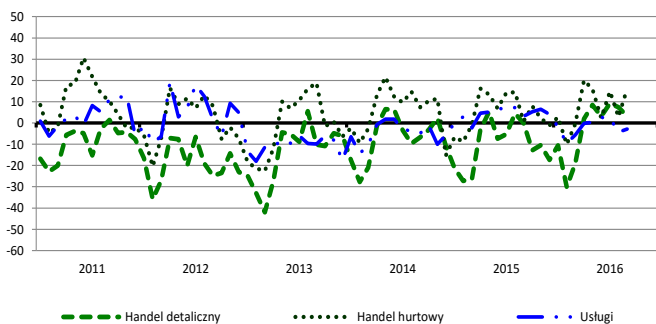
Bieżąca produkcja



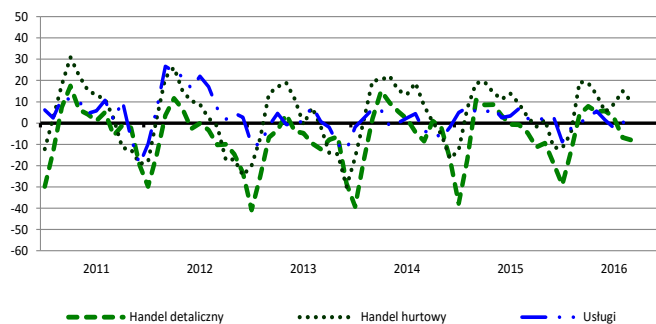
Przewidywana produkcja



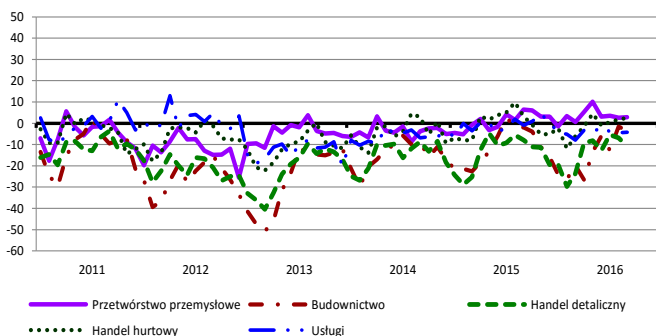
Bieżąca sprzedaż



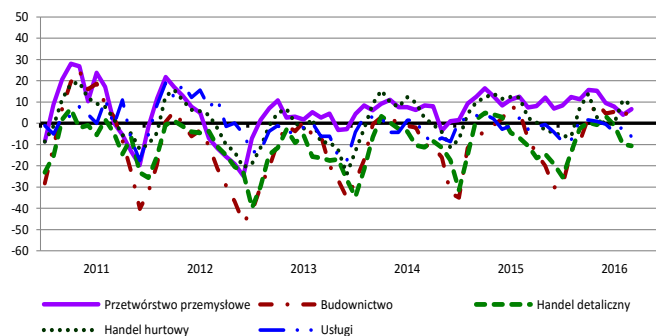
Przewidywana sprzedaż



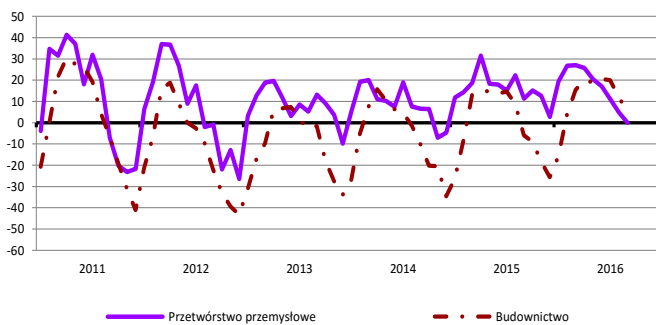
Bieżąca sytuacja finansowa



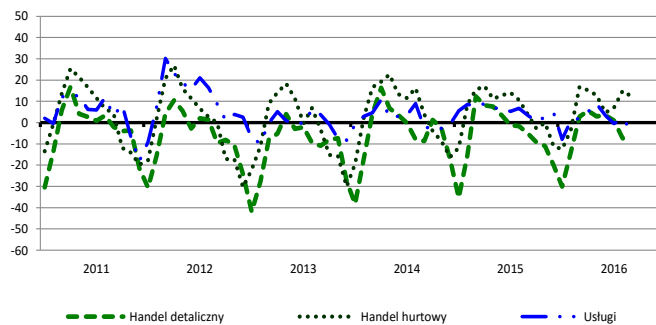
Przewidywana sytuacja finansowa



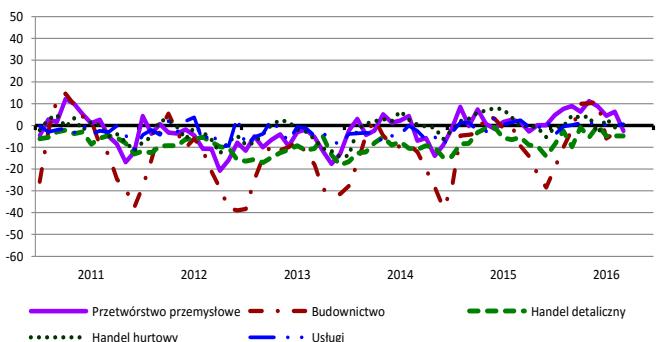
Przewidywany portfel zamówień na rynku krajowym



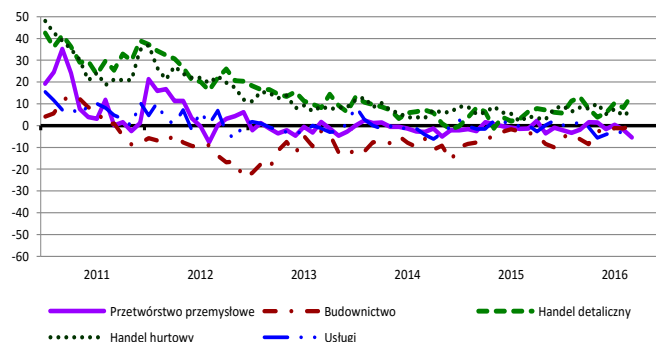
Przewidywany popyt



Przewidywane zatrudnienie

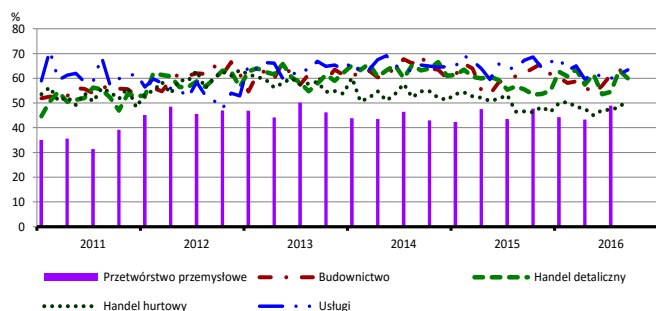


Przewidywane ceny

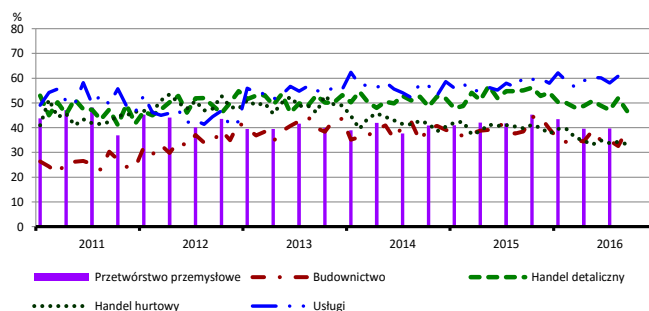


BARIERY DZIAŁALNOŚCI GOSPODARCZEJ

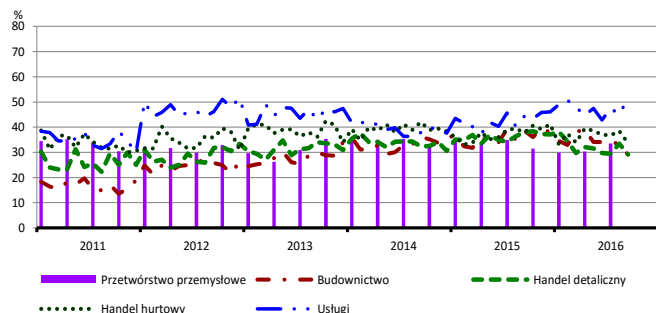
Koszty zatrudnienia



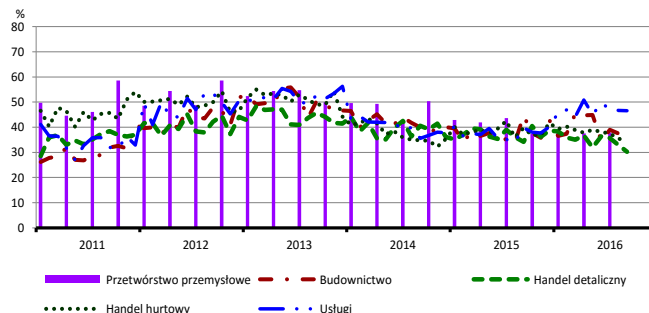
Wysokie obciążenia na rzecz budżetu



Niejasne i niespójne przepisy prawne



Niepewność ogólnej sytuacji gospodarczej



Największy odsetek przedsiębiorców **nieodczuwających żadnych barier w prowadzeniu bieżącej działalności gospodarczej** we wrześniu br. jest odnotowany w jednostkach prowadzących działalność z zakresu usług (11,2%), w dalszej kolejności – handlu hurtowego (6,4%), handlu detalicznego (4,1%), budownictwa (2,9%).

Największe trudności napotymane przez przedsiębiorstwa **budowlane** zgłaszające bariery związane są z kosztami zatrudnienia (65,6% we wrześniu br., 62,1% przed rokiem) oraz konkurencją na rynku (60,9% we wrześniu br., 69,7% w analogicznym miesiącu ub. r. – jest to bariera, której znaczenie w skali roku spadło w istotnym stopniu). Podobnie jak konkurencja na rynku spadło znaczenie barier związanych z niepewnością ogólnej sytuacji gospodarczej (z 44,5% do 33,8%), niejasnymi i niespójnymi przepisami prawnymi (z 38,6% do 29,1%) oraz kosztami finansowej obsługi działalności (z 35,1% do 26,8%). W porównaniu z wrześniem 2015 r. w największym stopniu wzrosło znaczenie bariery związanej z niedoborem wykwalifikowanych pracowników (z 21,1% do 28,9%).

Podmioty prowadzące działalność w zakresie **handlu hurtowego** najczęściej wskazują trudności związane z konkurencją na rynku (66,0% we wrześniu br., 56,4% w analogicznym miesiącu ub. r. – jest to bariera, której znaczenie w skali roku zwiększyło się najbardziej). W ujęciu rocznym najbardziej spadło znaczenie barier związanych z wysokimi obciążeniami na rzecz budżetu (z 39,7% do 33,3%) oraz niepewnością ogólnej sytuacji gospodarczej (z 39,7% do 34,5%).

Przedsiębiorcy prowadzący działalność z zakresu **handlu detalicznego** najbardziej odczuwają trudności związane z konkurencją na rynku (67,0% we wrześniu br., 65,3% w analogicznym miesiącu ub. r.). Bariery, której znaczenie najbardziej wzrosło w skali roku jest niedobór pracowników (z 2,4% do 8,4%), a spadło – barier związanych z niejasnymi i niespójnymi przepisami prawnymi (z 37,9% do 29,2%) oraz wysokimi obciążeniami na rzecz budżetu (z 55,1% do 46,7%).

Największe trudności wskazywane przez firmy **usługowe** zgłaszające bariery związane są z kosztami zatrudnienia (63,4% we wrześniu br., 67,3% przed rokiem) oraz wysokimi obciążeniami na rzecz budżetu (61,8% we wrześniu br., 60,2% przed rokiem). W porównaniu z wrześniem 2015 r. w największym stopniu wzrosło znaczenie barier związanych z niejasnymi i niespójnymi przepisami prawnymi (z 44,2% do 51,3%), niedoborem wykwalifikowanych pracowników (z 16,5% do 23,6%) oraz niepewnością ogólnej sytuacji gospodarczej (z 39,7% do 46,6%).

W **przetwórstwie przemysłowym** badaniem objęte są podmioty o liczbie pracujących 10 i więcej osób. W pozostałych badaniach (**budownictwo, handel hurtowy i detaliczny, usługi**) uczestniczą również podmioty o liczbie pracujących do 9 osób.

Przetwórstwo przemysłowe – sekcja C; **Budownictwo** – sekcja F; **Handel hurtowy** – dział 46; **Handel detaliczny** – działy 45 i 47
Usługi – sekcje: H – Transport i gospodarka magazynowa, I – Działalność związana z zakwaterowaniem i usługami gastronomicznymi, J – Informacja i komunikacja, K – Działalność finansowa i ubezpieczeniowa, L – Działalność związana z obsługą rynku nieruchomości, M – Działalność profesjonalna, naukowa i techniczna, N – Działalność w zakresie usług administrowania i działalność wspierająca, P – Edukacja, Q – Opieka zdrowotna i pomoc społeczna, R – Działalność związana z kulturą, rozrywką i rekreacją, S – Pozostała działalność usługowa

Opracowanie merytoryczne:
Departament Przedsiębiorstw
Hanna Sękowska Tel. 22 608 36 51,
Magdalena Święcka Tel. 22 608 35 50,
Olga Gaca Tel. 22 608 36 51,
Hubert Stefanik Tel. 22 608 35 50,
Łukasz Gontarz Tel. 22 608 35 50.

Rozpowszechnianie:
Rzecznik Prasowy Prezesa GUS
Artur Satora
Tel: 22 608 3475, 22 608 3009
e-mail: rzecznik@stat.gov.pl

Wyniki badania koniunktury w przemyśle, budownictwie, handlu i usługach można znaleźć na stronie GUS
http://stat.gov.pl/obszary-tematyczne/koniunktura/koniunktura/publikacja_4.htm
Zeszyt Metodologiczny „Badanie koniunktury gospodarczej GUS”, 2016
http://stat.gov.pl/obszary-tematyczne/koniunktura/koniunktura/publikacja_5.htm