



## KONIUNKTURA GOSPODARCZA

w listopadzie 2016 r.

opinie formułowane przez jednostki, których siedziba znajduje się  
w WOJEWÓDZTWIE PODKARPACKIM

Przedsiębiorstwa z siedzibą w województwie podkarpackim ogólny klimat koniunktury w **przetwórstwie przemysłowym** oceniają w listopadzie nieco mniej korzystnie niż przed miesiącem. Diagnozy i prognozy portfela zamówień są mniej negatywne od zgłaszanych w październiku. Bieżąca produkcja rośnie nieznacznie wolniej niż przed miesiącem, odpowiednie przewidywania są bardziej pesymistyczne od formułowanych w październiku. Oceny bieżącej i przyszłej sytuacji finansowej są mniej pozytywne od zgłaszanych przed miesiącem. Planowane są redukcje zatrudnienia, nieco większe od zapowiadanych w październiku. Przedsiębiorcy przewidują, że ceny wyrobów przemysłowych mogą spadać, ale wolniej niż oczekiwano przed miesiącem.

Ogólny klimat koniunktury w **budownictwie** oceniany jest w listopadzie bardziej negatywnie niż w październiku. Diagnozy i prognozy portfela zamówień, produkcji budowlano-montażowej oraz sytuacji finansowej są niekorzystne, gorsze od formułowanych w ubiegłym miesiącu. Skala ograniczenia zatrudnienia może być większa od planowanej w październiku. Przedsiębiorcy przewidują, że ceny robót budowlano-montażowych będą spadać nieznacznie, w stopniu zbliżonym do oczekiwanego w ubiegłym miesiącu.

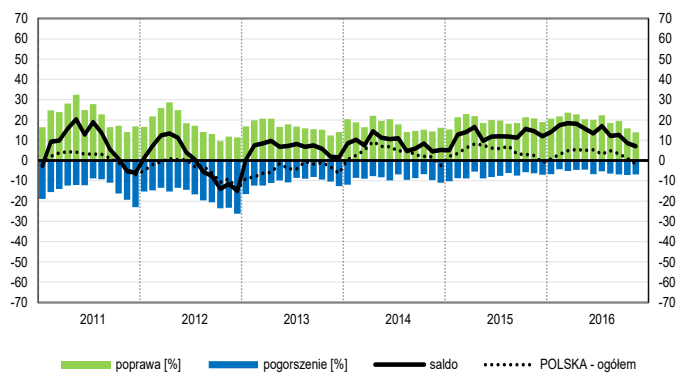
Ogólny klimat koniunktury w **handlu hurtowym** w listopadzie oceniany jest mniej korzystnie niż przed miesiącem. Bieżąca sprzedaż nieznacznie rośnie, wolniej niż w październiku. Odpowiednie przewidywania oraz diagnozy i prognozy sytuacji finansowej są pesymistyczne, gorsze od zgłaszanych miesiąc wcześniej. Możliwe są dalsze redukcje zatrudnienia. Przedsiębiorcy oczekują wzrostu cen.

Ogólny klimat koniunktury w **handlu detalicznym** oceniany jest w listopadzie mniej pesymistycznie niż w październiku. Diagnozy i prognozy sprzedaży oraz przewidywania dotyczące sytuacji finansowej są mniej niekorzystne od zgłaszanych przed miesiącem. Oceny sytuacji finansowej są bardziej negatywne niż w październiku. Możliwe są dalsze redukcje zatrudnienia. Przedsiębiorcy zapowiadają wzrost cen.

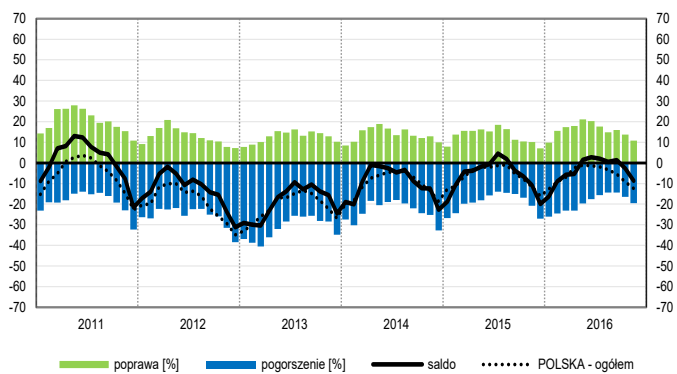
Dyrektorzy jednostek z sekcji **informacja i komunikacja** oraz **transport i gospodarka magazynowa** oceniają w listopadzie koniunkturę korzystnie, lepiej niż przed miesiącem i przed rokiem. Opinie w zakresie koniunktury formułowane przez firmy z sekcji **działalność związana z zakwaterowaniem i usługami gastronomicznymi** są lepsze od zgłaszanych w październiku bieżącego i listopadzie ubiegłego roku.

# OGÓLNY KLIMAT KONIUNKTURY WEDŁUG SEKCJI / DZIAŁÓW PKD

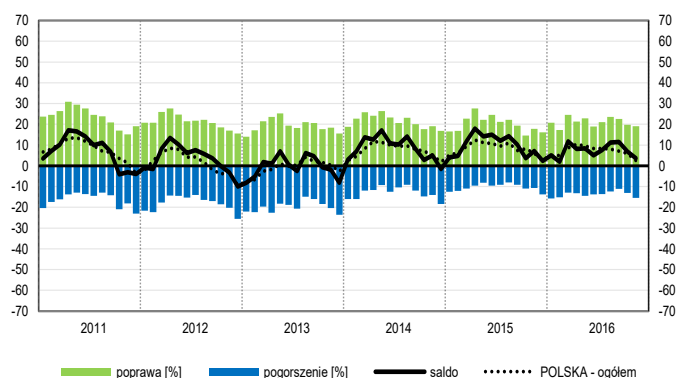
## Przetwórstwo przemysłowe (sekcja C)



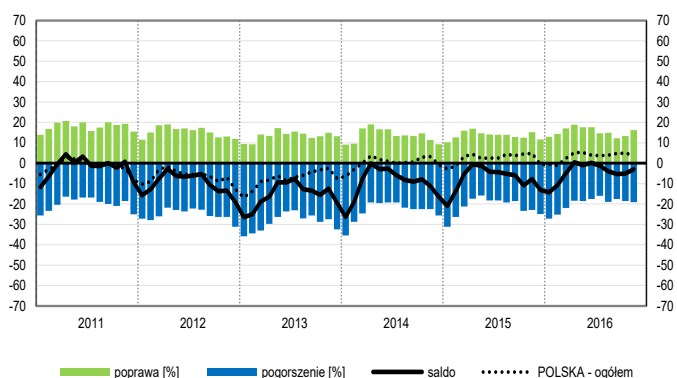
## Budownictwo (sekcja F)



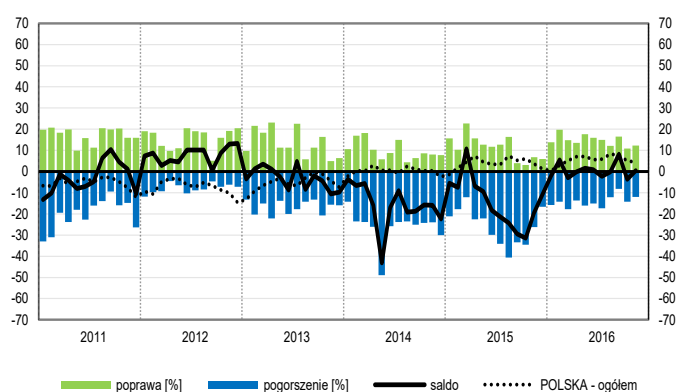
## Handel hurtowy (dział 46)



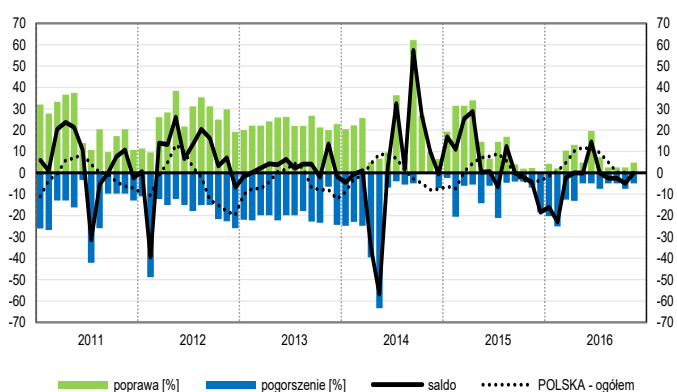
## Handel detaliczny (działy 45+47)



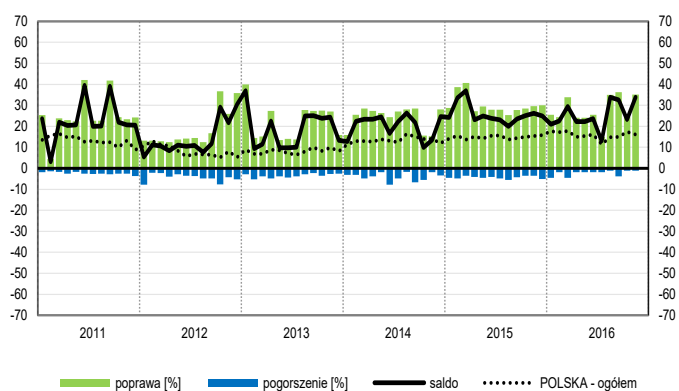
## Transport i gospodarka magazynowa (sekcja H)



## Zakwaterowanie i gastronomia (sekcja I)

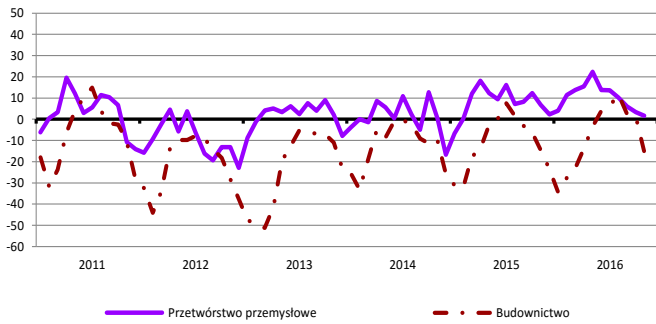


## Informacja i komunikacja (sekcja J)

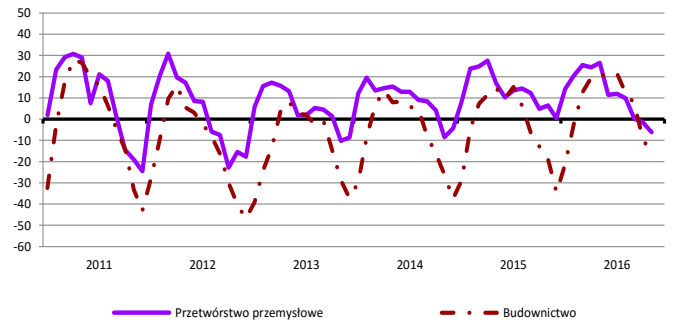


# WYBRANE WSKAŹNIKI WEDŁUG SEKCJI / DZIAŁÓW PKD

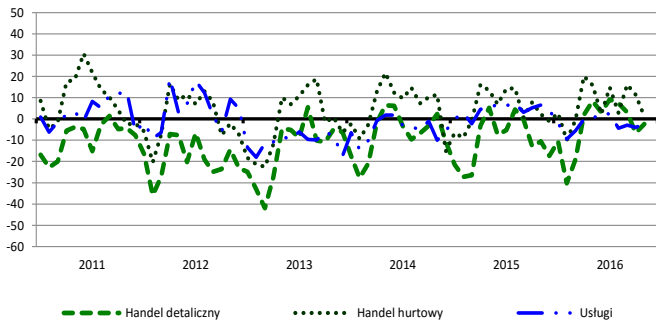
## Bieżąca produkcja



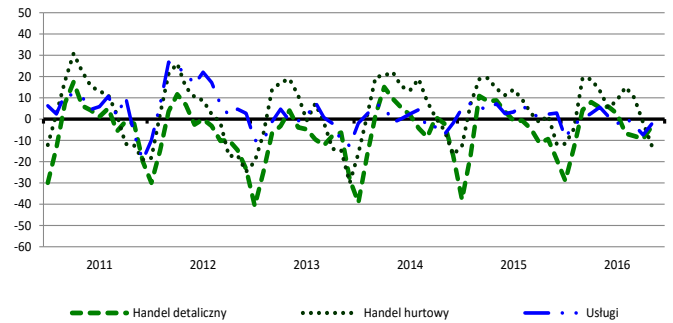
## Przewidywana produkcja



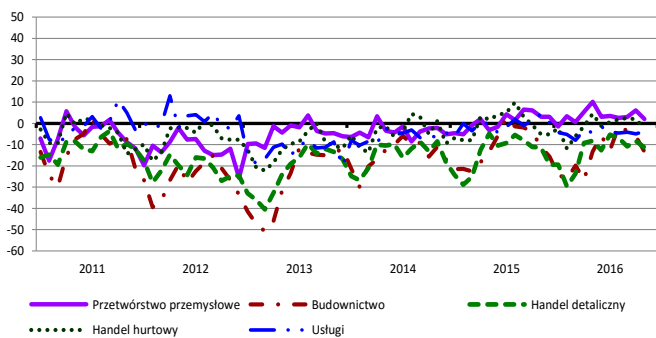
## Bieżąca sprzedaż



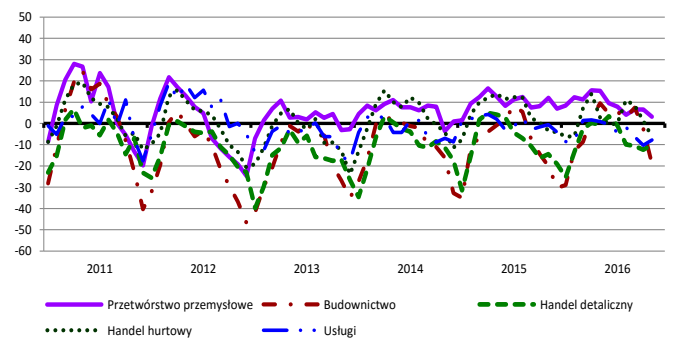
## Przewidywana sprzedaż



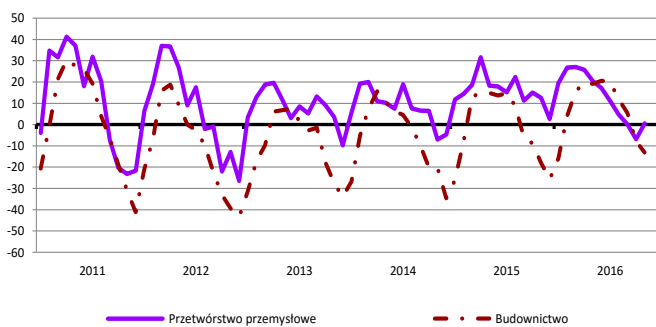
## Bieżąca sytuacja finansowa



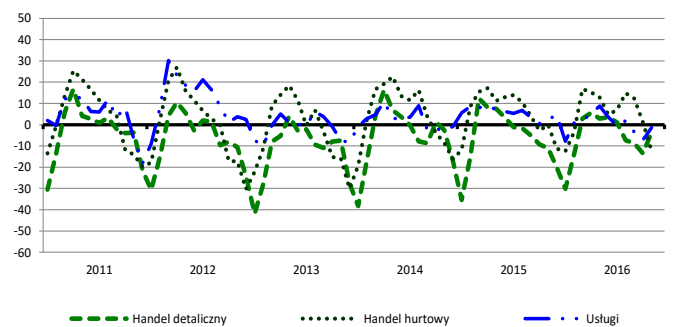
## Przewidywana sytuacja finansowa



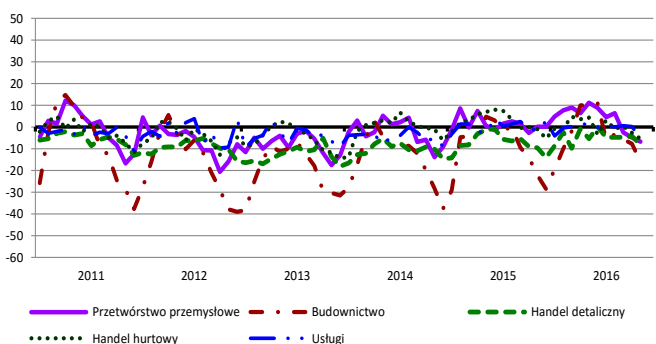
## Przewidywany portfel zamówień na rynku krajowym



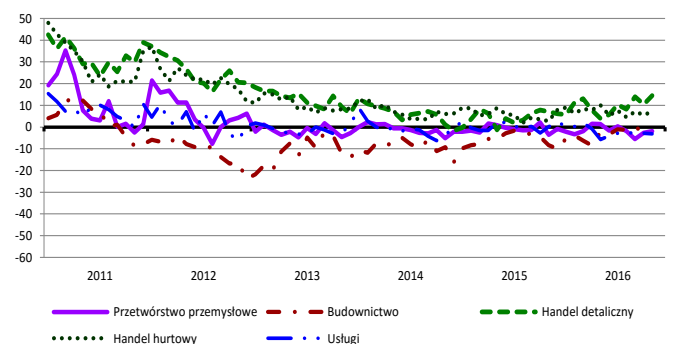
## Przewidywany popyt



## Przewidywane zatrudnienie

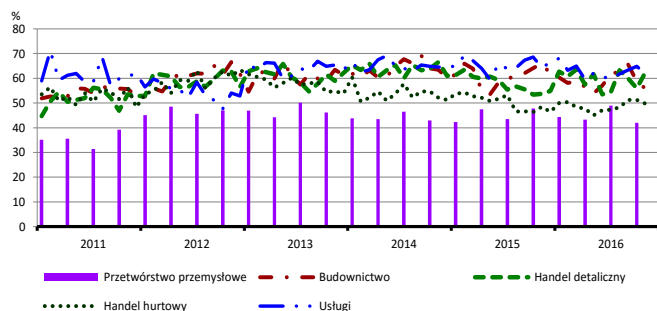


## Przewidywane ceny

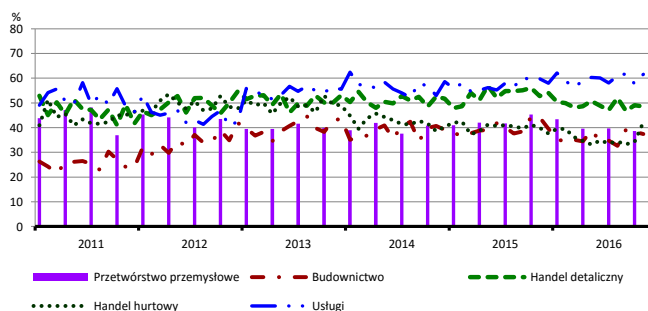


# BARIERY DZIAŁALNOŚCI GOSPODARCZEJ

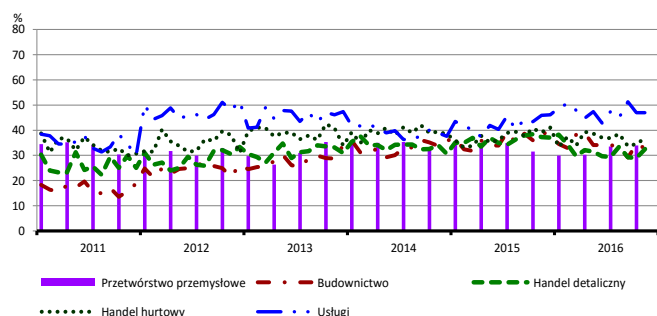
## Koszty zatrudnienia



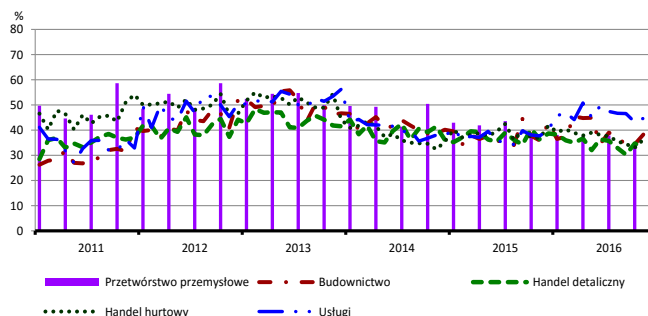
## Wysokie obciążenia na rzecz budżetu



## Niejasne i niespójne przepisy prawne



## Niepewność ogólnej sytuacji gospodarczej



Największy odsetek przedsiębiorców **nieodczuwających żadnych barier w prowadzeniu bieżącej działalności gospodarczej** w listopadzie br. jest odnotowany w jednostkach prowadzących działalność z zakresu usług (10,3%), w dalszej kolejności – handlu hurtowego (6,5%), handlu detalicznego (5,2%), budownictwa (0,8%).

Największe trudności napotymane przez przedsiębiorstwa **budowlane** zgłaszające bariery związane są z kosztami zatrudnienia (55,9% w listopadzie br., 66,0% przed rokiem) oraz konkurencją na rynku (52,9% w listopadzie br., 65,6% w analogicznym miesiącu ub. r.). Są to bariery, których znaczenie w skali roku spadło najbardziej. W porównaniu z listopadem 2015 r. w największym stopniu wzrosło znaczenie bariery związanej z niedoborem wykwalifikowanych pracowników (z 24,7% do 32,6%).

Podmioty prowadzące działalność w zakresie **handlu hurtowego** najczęściej wskazują trudności związane z konkurencją na rynku (66,3% w listopadzie br., 61,3% w analogicznym miesiącu ub. r. – jest to bariera, której znaczenie w ujęciu rocznym wzrosło najbardziej).

Przedsiębiorcy prowadzący działalność z zakresu **handlu detalicznego** najbardziej odczuwają trudności związane z konkurencją na rynku (73,8% w listopadzie br., 64,4% w analogicznym miesiącu ub. r.) i kosztami zatrudnienia (62,4% w listopadzie br., 53,7% przed rokiem). Są to bariery, których znaczenie w ujęciu rocznym zwiększyło się w największym stopniu, znacząco wzrosło też odczuwanie bariery związanej z niedoborem pracowników (z 1,7% do 8,6%). Bariery, której znaczenie najbardziej spadło w skali roku jest niedostateczny popyt (z 40,6% do 35,3%).

Największe trudności wskazywane przez firmy **usługowe** zgłaszające bariery związane są z kosztami zatrudnienia (61,9% w listopadzie br., 64,3% przed rokiem) oraz wysokimi obciążeniami na rzecz budżetu (61,6% w listopadzie br., 59,8% przed rokiem). W porównaniu z listopadem 2015 r. w największym stopniu wzrosło znaczenie bariery związanej z niepewnością ogólnej sytuacji gospodarczej (z 37,7% do 44,7%).

W **przetwórstwie przemysłowym** badaniem objęte są podmioty o liczbie pracujących 10 i więcej osób. W pozostałych badaniach (**budownictwo, handel hurtowy i detaliczny, usługi**) uczestniczą również podmioty o liczbie pracujących do 9 osób.

**Przetwórstwo przemysłowe** — sekcja C; **Budownictwo** — sekcja F; **Handel hurtowy** — dział 46; **Handel detaliczny** — działy 45 i 47

**Usługi** — sekcje: H – Transport i gospodarka magazynowa, I – Działalność związana z zakwaterowaniem i usługami gastronomicznymi, J – Informacja i komunikacja, K – Działalność finansowa i ubezpieczeniowa, L – Działalność związana z obsługą rynku nieruchomości, M – Działalność profesjonalna, naukowa i techniczna, N – Działalność w zakresie usług administrowania i działalność wspierająca, P – Edukacja, Q – Opieka zdrowotna i pomoc społeczna, R – Działalność związana z kulturą, rozrywką i rekreacją, S – Pozostała działalność usługowa

Opracowanie merytoryczne:  
**Departament Przedsiębiorstw**  
Hanna Sękowska Tel. 22 608 36 51,  
Magdalena Święcka Tel. 22 608 35 50,  
Olga Gaca Tel. 22 608 36 51,  
Hubert Stefanik Tel. 22 608 35 50,  
Łukasz Gontarz Tel. 22 608 35 50.

Rozpowszechnianie:  
**Rzecznik Prasowy Prezesa GUS**  
Artur Satora  
Tel: 22 608 3475, 22 608 3009  
e-mail: [rzecznik@stat.gov.pl](mailto:rzecznik@stat.gov.pl)

Wyniki badania koniunktury w przemyśle, budownictwie, handlu i usługach można znaleźć na stronie GUS  
[http://stat.gov.pl/obszary-tematyczne/koniunktura/koniunktura/publikacja\\_4.html](http://stat.gov.pl/obszary-tematyczne/koniunktura/koniunktura/publikacja_4.html)  
Zeszyt Metodologiczny „Badanie koniunktury gospodarczej GUS”, 2016  
[http://stat.gov.pl/obszary-tematyczne/koniunktura/koniunktura/publikacja\\_5.html](http://stat.gov.pl/obszary-tematyczne/koniunktura/koniunktura/publikacja_5.html)