

KONIUNKTURA GOSPODARCZA

w marcu 2014 r.

opinie formułowane przez jednostki, których siedziba znajduje się
w WOJEWÓDZTWIE PODKARPACKIM

Przedsiębiorstwa z siedzibą w województwie podkarpackim ogólny klimat koniunktury w **przetwórstwie przemysłowym** oceniają w marcu pozytywnie, choć nieco mniej korzystnie niż przed miesiącem. Wpływają na to mniej optymistyczne niż w lutym przewidywania dotyczące portfela zamówień, produkcji oraz sytuacji finansowej. Oceny bieżącego portfela zamówień są pozytywne, zbliżone do zgłaszanych w ubiegłym miesiącu. Produkcja jest nieznacznie ograniczana. Sytuacja finansowa oceniana jest nieco bardziej negatywnie niż w lutym. Przedsiębiorcy planują niewielkie redukcje zatrudnienia. Ceny wyrobów przemysłowych mogą nieznacznie rosnąć.

Ogólny klimat koniunktury w **budownictwie** oceniany jest w marcu mniej negatywnie niż w lutym. Diagnozy portfela zamówień, produkcji budowlano-montażowej oraz sytuacji finansowej są mniej pesymistyczne od ocen zgłaszanych w ubiegłym miesiącu. Prognozy dotyczące portfela zamówień i produkcji budowlano-montażowej są optymistyczne, wobec negatywnych przewidywań formułowanych w lutym. W najbliższych trzech miesiącach sytuacja finansowa może nie ulec zmianom. Przedsiębiorcy zapowiadają mniejszy niż planowano w lutym spadek zatrudnienia. Ceny robót budowlano-montażowych mogą zmniejszać się wolniej niż oczekiwano przed miesiącem.

Ogólny klimat koniunktury w **handlu hurtowym** w marcu oceniany jest bardziej optymistycznie niż w lutym. Prognozy sprzedaży oraz sytuacji finansowej są korzystne, lepsze od formułowanych miesiąc wcześniej. Bieżąca sprzedaż spada, lecz w stopniu mniejszym niż sygnalizowano w lutym. Nieznacznie pogarszają się negatywne diagnozy sytuacji finansowej. W najbliższych trzech miesiącach zatrudnienie może się nieznacznie zwiększać. Przedsiębiorstwa zapowiadają, iż ceny mogą rosnąć wolniej niż przewidywano miesiąc wcześniej.

Poprawiają się, mimo to nadal negatywne, oceny ogólnego klimatu koniunktury w **handlu detalicznym**. Diagnozy i prognozy sytuacji finansowej oraz oceny bieżącej sprzedaży są mniej negatywne od zgłaszanych przed miesiącem. Przewidywania dotyczące sprzedaży są nieznacznie optymistyczne, wobec niekorzystnych oczekiwań z lutego. Może utrzymać się skala spadku zatrudnienia zapowiadana miesiąc wcześniej. Przedsiębiorcy przewidują, iż w najbliższych trzech miesiącach ceny towarów mogą rosnąć w tempie zbliżonym do oczekiwanego w lutym.

Dyrektorzy firm z sekcji **informacja i komunikacja** oceniają w marcu koniunkturę pozytywnie, podobnie jak przed miesiącem i lepiej niż przed rokiem. Jednostki z sekcji **działalność związana z zakwaterowaniem i usługami gastronomicznymi** formułują oceny koniunktury mniej korzystne niż w marcu ub. r., przy nieznacznie negatywnych opiniach w lutym br. Podmioty z sekcji **transport i gospodarka magazynowa** oceniają koniunkturę pesymistycznie, podobnie jak przed miesiącem, przy pozytywnych opiniach sprzed roku.

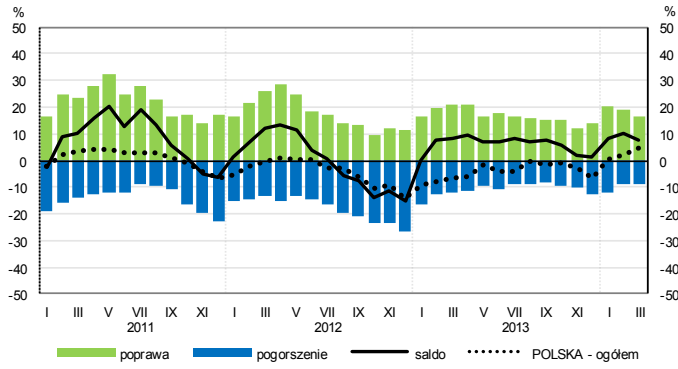
W **przetwórstwie przemysłowym** badaniem objęte są podmioty o liczbie pracujących 10 i więcej osób. W pozostałych badaniach (**budownictwo, handel hurtowy i detaliczny, usługi**) uczestniczą również podmioty o liczbie pracujących do 9 osób.

Przetwórstwo przemysłowe — sekcja C; **Budownictwo** — sekcja F; **Handel hurtowy** — dział 46; **Handel detaliczny** — działy 45 i 47

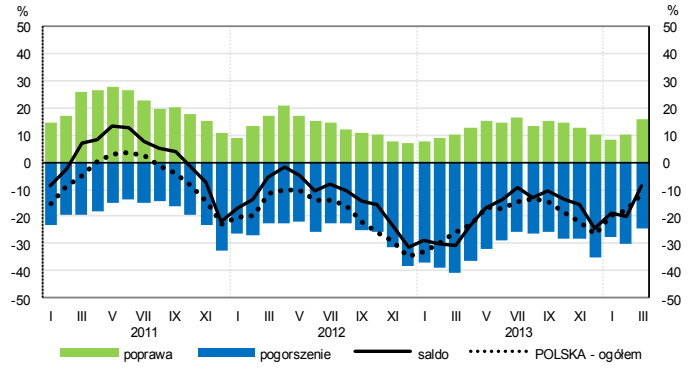
Usługi — sekcje: H — Transport i gospodarka magazynowa, I — Działalność związana z zakwaterowaniem i usługami gastronomicznymi, J — Informacja i komunikacja, K — Działalność finansowa i ubezpieczeniowa, L — Działalność związana z obsługą rynku nieruchomości, M — Działalność profesjonalna, naukowa i techniczna, N — Działalność w zakresie usług administrowania i działalność wspierająca, P — Edukacja, Q — Opieka zdrowotna i pomoc społeczna, R — Działalność związana z kulturą, rozrywką i rekreacją, S — Pozostała działalność usługowa

OGÓLNY KLIMAT KONIUNKTURY WEDŁUG SEKCJI / DZIAŁÓW PKD

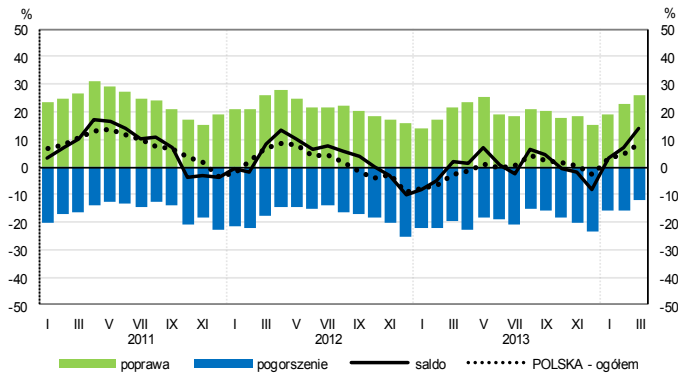
Przetwórstwo przemysłowe (sekcja C)



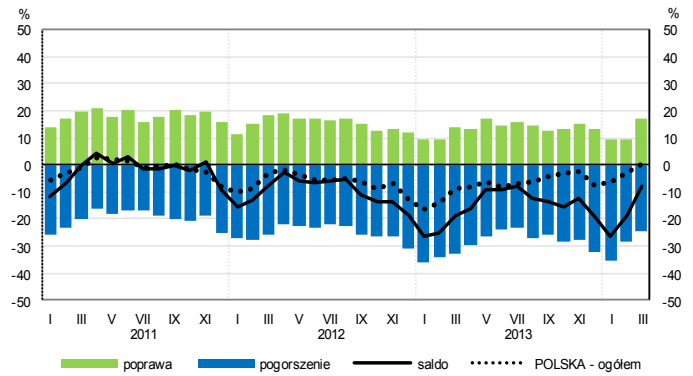
Budownictwo (sekcja F)



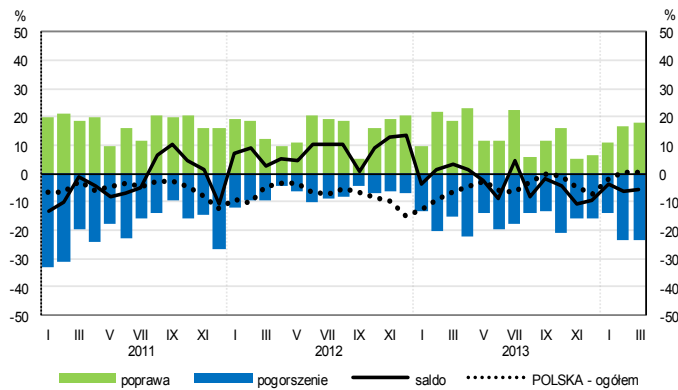
Handel hurtowy (dział 46)



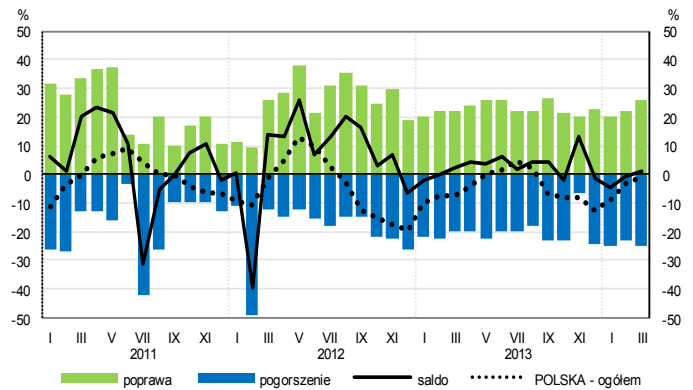
Handel detaliczny (dział 45+47)



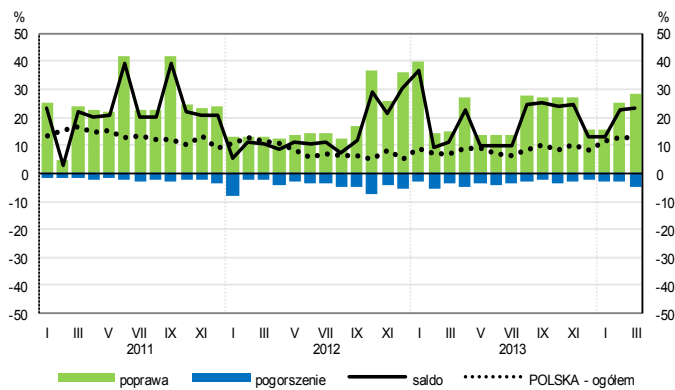
Transport i gospodarka magazynowa (sekcja H)



Zakwaterowanie i gastronomia (sekcja I)

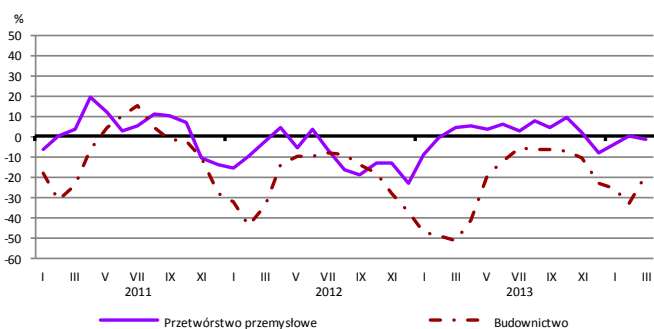


Informacja i komunikacja (sekcja J)

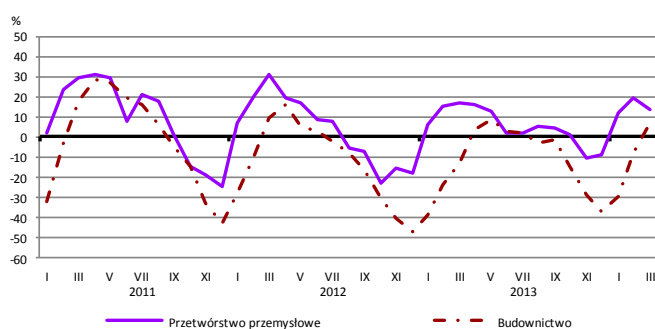


WYBRANE WSKAŹNIKI WEDŁUG SEKCJI / DZIAŁÓW PKD

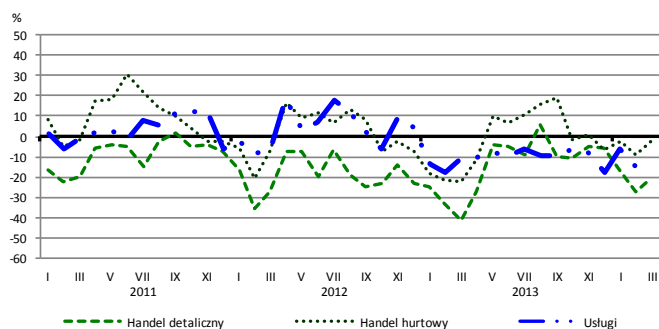
Bieżąca produkcja



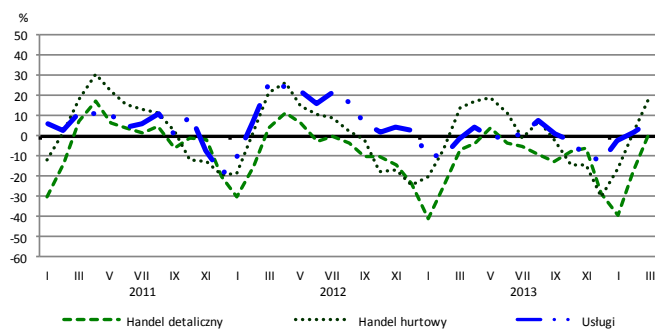
Przewidywana produkcja



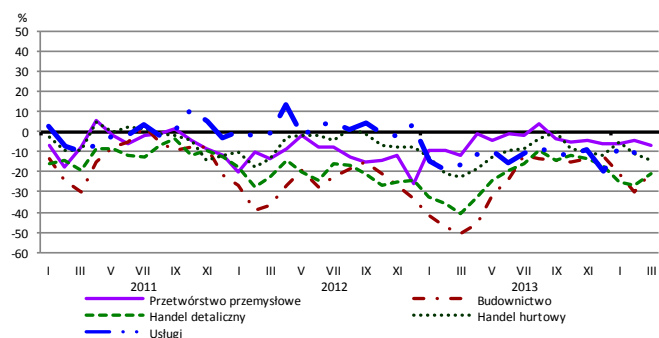
Bieżąca sprzedaż



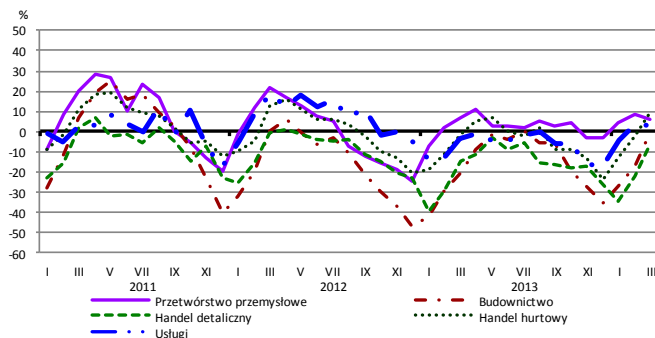
Przewidywana sprzedaż



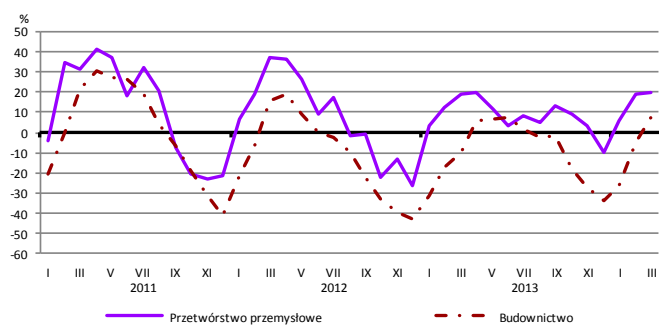
Bieżąca sytuacja finansowa



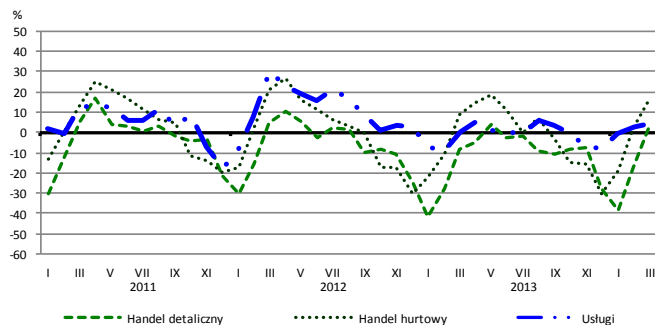
Przewidywana sytuacja finansowa



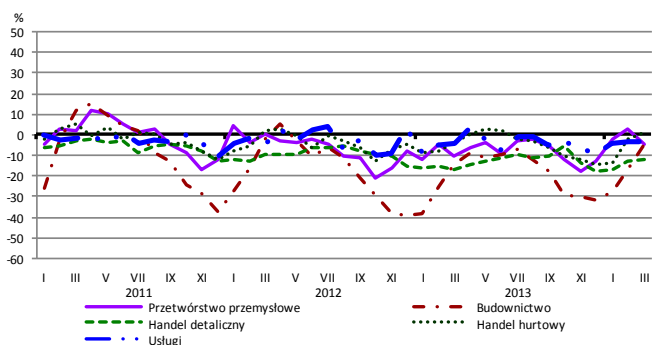
Przewidywany portfel zamówień na rynku krajowym



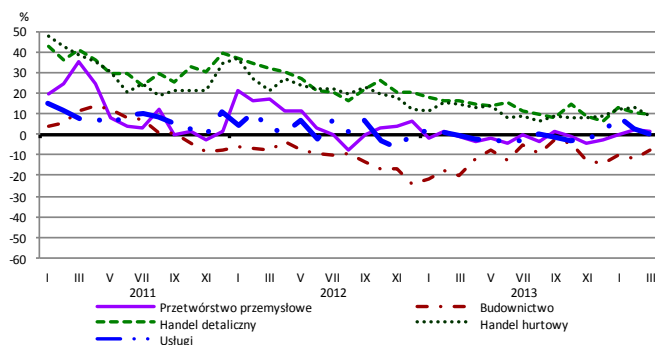
Przewidywany popyt



Przewidywane zatrudnienie

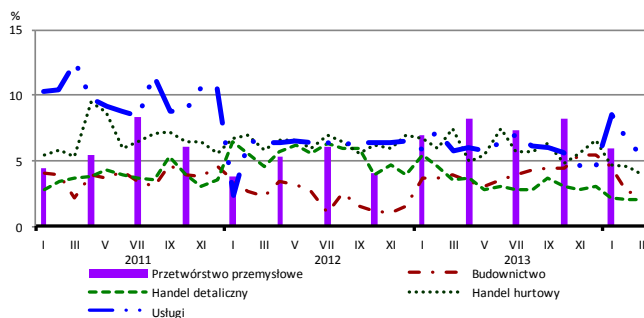


Przewidywane ceny

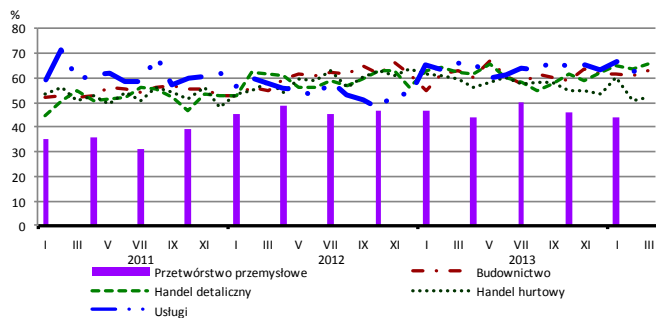


BARIERY DZIAŁALNOŚCI GOSPODARCZEJ

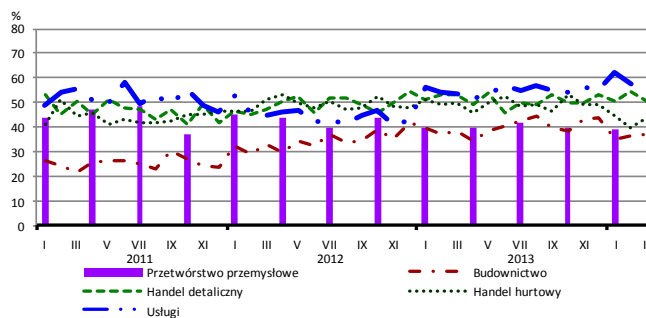
Brak barier



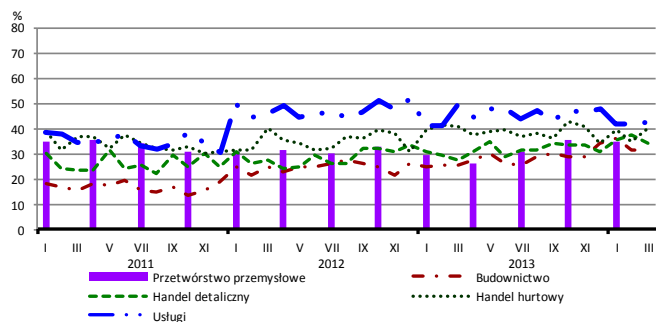
Koszty zatrudnienia



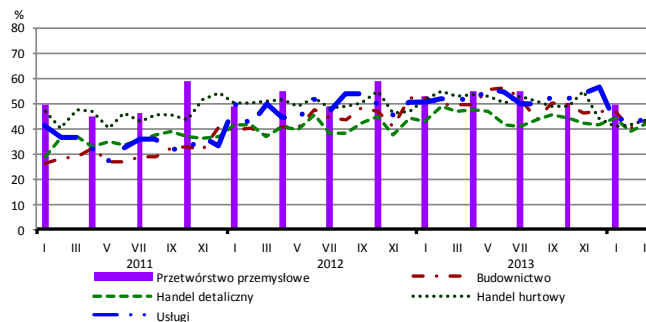
Wysokie obciążenia na rzecz budżetu



Niejasne i niespójne przepisy prawne



Niepewność ogólnej sytuacji gospodarczej



Największy odsetek przedsiębiorców **nieodczuwających żadnych barier** w prowadzeniu bieżącej działalności gospodarczej w marcu br. jest odnotowany w jednostkach prowadzących działalność z zakresu usług (5,4%), w dalszej kolejności – handlu hurtowego (3,9%), budownictwa (2,8%), handlu detalicznego (2,1%).

Największe trudności napotykane przez przedsiębiorstwa **budowlano-montażowe** zgłaszające bariery związane są z konkurencją na rynku (64% w marcu br., 71% w analogicznym miesiącu ub. r.) oraz kosztami zatrudnienia (63% w marcu bieżącego i ubiegłego roku). W porównaniu z marcem 2013 r. w największym stopniu wzrosło znaczenie barier związanych z niejasnymi i niespójnymi przepisami prawnymi (z 26% do 31%), natomiast spadło – barier związanych z niedostatecznym popytem (z 56% do 46%) oraz kosztami finansowej obsługi działalności (z 36% do 26%).

Podmioty prowadzące działalność w zakresie **handlu hurtowego** najczęściej wskazują trudności związane z konkurencją na rynku (barierę tę sygnalizuje w marcu bieżącego i ubiegłego roku 56% przedsiębiorstw) oraz kosztami zatrudnienia (52% w marcu br., 60% przed rokiem). W skali roku najbardziej spadło znaczenie barier związanych z niepewnością ogólnej sytuacji gospodarczej (z 53% do 43%), niedostatecznym popytem (z 42% do 35%) oraz kosztami zatrudnienia.

Przedsiębiorcy prowadzący działalność z zakresu **handlu detalicznego** najbardziej odczuwają bariery związane z kosztami zatrudnienia (barierę tę sygnalizuje w marcu br. 66% przedsiębiorstw, 63% w analogicznym miesiącu ub. r.) oraz konkurencją na rynku (65% w marcu br., 58% przed rokiem). W największym stopniu w skali roku zwiększyło się znaczenie barier związanej z konkurencją na rynku i niejasnymi i niespójnymi przepisami prawnymi (z 27% do 34%), a zmniejszyło – barier związanych z niedostatecznym popytem (z 50% do 45%), a także niepewnością ogólnej sytuacji gospodarczej (z 47% do 42%).

Największe trudności wskazywane przez firmy **usługowe** zgłaszające bariery związane są z kosztami zatrudnienia (64% w marcu br., 66% w analogicznym okresie ub. r.), wysokimi obciążeniami na rzecz budżetu (57% w marcu br., 54% przed rokiem) oraz konkurencją firm krajowych (53% w marcu br., 45% w analogicznym okresie ub. r. – jest to bariera, której znaczenie w skali roku wzrosło w największym stopniu). W porównaniu z marcem roku ubiegłego w znaczącym stopniu spadła uciążliwość bariery związanej z niepewnością ogólnej sytuacji gospodarczej (z 52% do 42%).