

Warszawa, 2014-05-29

KONIUNKTURA GOSPODARCZA

w maju 2014 r.

opinie formułowane przez jednostki, których siedziba znajduje się
w WOJEWÓDZTWIE PODKARPACKIM

Przedsiębiorstwa z siedzibą w województwie podkarpackim ogólny klimat koniunktury w **przetwórstwie przemysłowym** oceniają w maju mniej korzystnie niż przed miesiącem. Bieżący portfel zamówień oceniany jest optymistycznie, podobnie jak w kwietniu. Prognozy w tym zakresie są również pozytywne, ale ostrożniejsze od formułowanych w ubiegłym miesiącu. Bieżąca produkcja wzrasta wolniej niż w kwietniu. Pozytywne przewidywania w tym zakresie są zbliżone do formułowanych w ubiegłym miesiącu. Sytuacja finansowa oceniana jest negatywnie. Odpowiednie prognozy są nieco bardziej korzystne od formułowanych w kwietniu. W najbliższych trzech miesiącach przedsiębiorcy planują zwiększenie zatrudnienia. Ceny wyrobów przemysłowych mogą nieznacznie spaść.

Ogólny klimat koniunktury w **budownictwie** oceniany jest w maju negatywnie, podobnie jak w kwietniu. Diagnozy portfela zamówień, produkcji budowlano-montażowej oraz sytuacji finansowej są niekorzystne, ale tylko w przypadku produkcji budowlano-montażowej gorsze od ocen zgłaszanych w ubiegłym miesiącu. Odpowiednie prognozy są optymistyczne, choć ostrożniejsze od formułowanych w kwietniu. Przedsiębiorcy zapowiadają redukcje zatrudnienia. Ceny robót budowlano-montażowych mogą spaść w stopniu zbliżonym do oczekiwanego przed miesiącem.

Ogólny klimat koniunktury w **handlu hurtowym** w maju oceniany jest bardziej optymistycznie niż w kwietniu. Diagnozy i prognozy sprzedaży są korzystne, lepsze od zgłaszanych przed miesiącem. Oceny bieżącej sytuacji finansowej są nieznacznie negatywne, zbliżone do sygnalizowanych w kwietniu. Przewidywania w tym zakresie są mniej pozytywne od formułowanych miesiąc wcześniej. W najbliższych trzech miesiącach zatrudnienie może się nieznacznie zwiększać. Przedsiębiorstwa zapowiadają, iż ceny mogą rosnąć wolniej niż oczekiwano w kwietniu.

Oceny ogólnego klimatu koniunktury w **handlu detalicznym** są niekorzystne, gorsze niż przed miesiącem. Utrzymują się pesymistyczne oceny bieżącej sytuacji finansowej. Diagnozy sprzedaży są pozytywne, wobec negatywnych opinii z kwietnia. Odpowiednie prognozy są mniej korzystne od zgłaszanych miesiąc wcześniej. Skala spadku zatrudnienia w najbliższych trzech miesiącach może być nieco mniejsza od zapowiadanej w kwietniu. Przedsiębiorcy przewidują, iż ceny towarów będą rosły w tempie zbliżonym do oczekiwanego w kwietniu.

Dyrektorzy firm z sekcji **informacja i komunikacja** oceniają w maju koniunkturę korzystnie, podobnie jak przed miesiącem i lepiej niż przed rokiem. Podmioty z sekcji **transport i gospodarka magazynowa** oraz **działalność związana z zakwaterowaniem i usługami gastronomicznymi** zgłaszają pesymistyczne oceny koniunktury, gorsze niż w kwietniu bieżącego i maju ubiegłego roku.

W **przetwórstwie przemysłowym** badaniem objęte są podmioty o liczbie pracujących 10 i więcej osób. W pozostałych badaniach (**budownictwo, handel hurtowy i detaliczny, usługi**) uczestniczą również podmioty o liczbie pracujących do 9 osób.

Przetwórstwo przemysłowe — sekcja C; **Budownictwo** — sekcja F; **Handel hurtowy** — dział 46; **Handel detaliczny** — działy 45 i 47

Usługi — sekcje: H – Transport i gospodarka magazynowa, I – Działalność związana z zakwaterowaniem i usługami gastronomicznymi, J – Informacja i komunikacja, K – Działalność finansowa i ubezpieczeniowa, L – Działalność związana z obsługą rynku nieruchomości, M – Działalność profesjonalna, naukowa i techniczna, N – Działalność w zakresie usług administrowania i działalność wspierająca, P – Edukacja, Q – Opieka zdrowotna i pomoc społeczna, R – Działalność związana z kulturą, rozrywką i rekreacją, S – Pozostała działalność usługowa

Opracowanie:

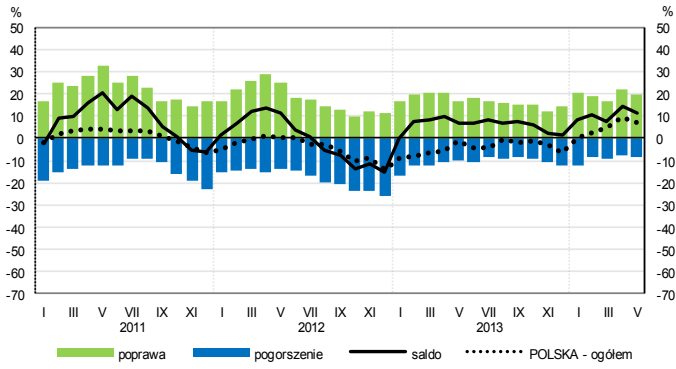
Departament Przedsiębiorstw**Kontakt w sprawach merytorycznych:**

Hanna Sękowska tel. 22 608 36 51, Magdalena Świącka tel. 22 608 35 50, Olga Gaca tel. 22 608 36 51,

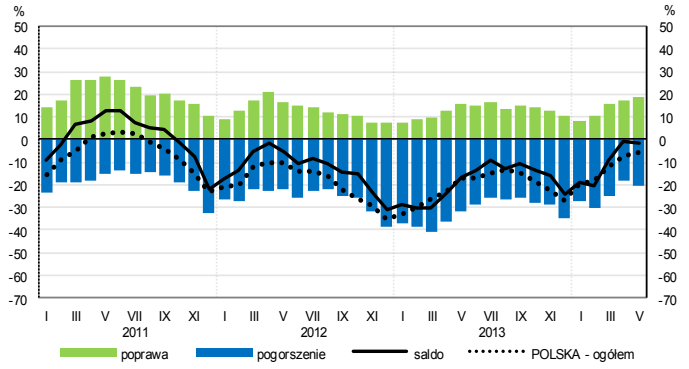
Hubert Stefaniak tel. 22 608 35 50, Łukasz Gontarz tel. 22 608 36 51.

OGÓLNY KLIMAT KONIUNKTURY WEDŁUG SEKCJI / DZIAŁÓW PKD

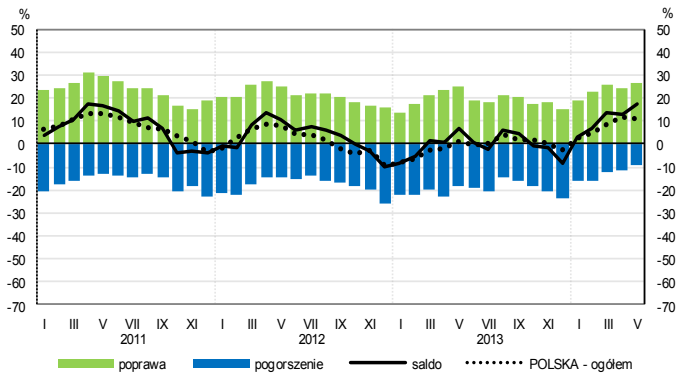
Przetwórstwo przemysłowe (sekcja C)



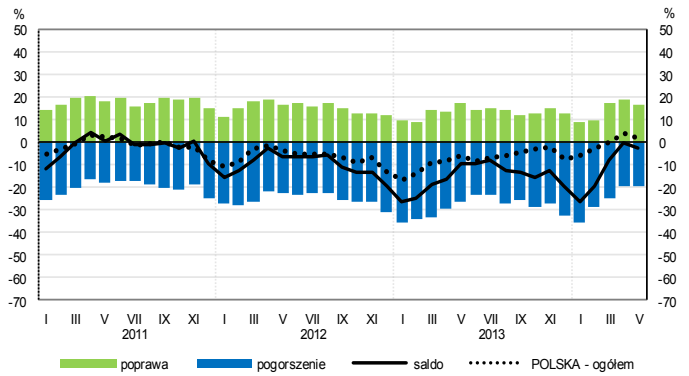
Budownictwo (sekcja F)



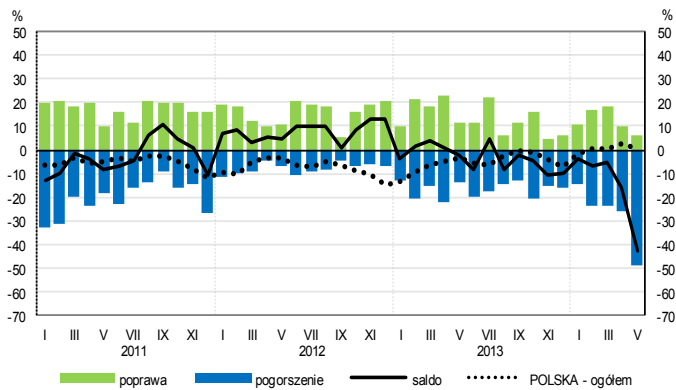
Handel hurtowy (dział 46)



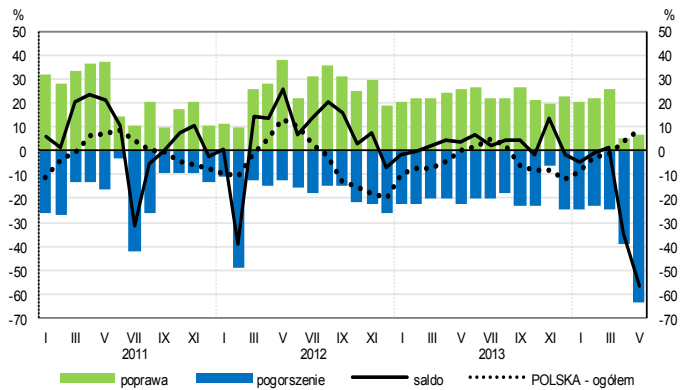
Handel detaliczny (dział 45+47)



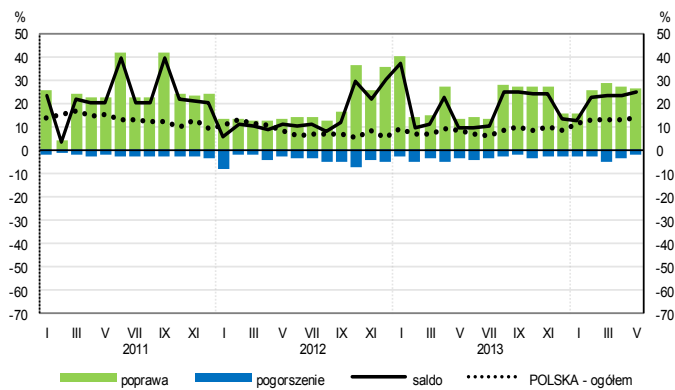
Transport i gospodarka magazynowa (sekcja H)



Zakwaterowanie i gastronomia (sekcja I)

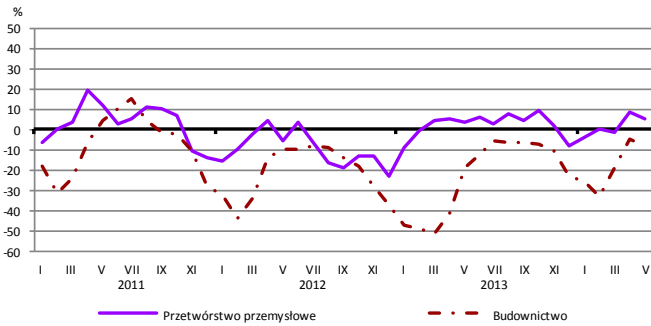


Informacja i komunikacja (sekcja J)

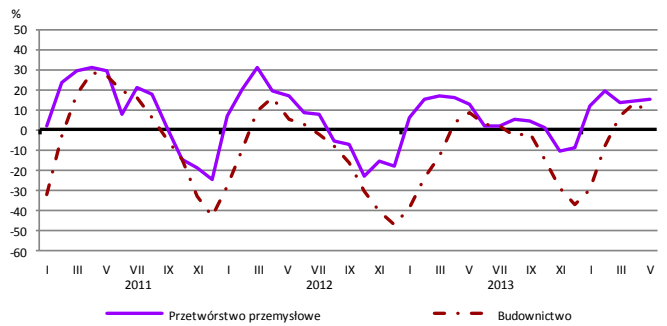


WYBRANE WSKAŹNIKI WEDŁUG SEKCJI / DZIAŁÓW PKD

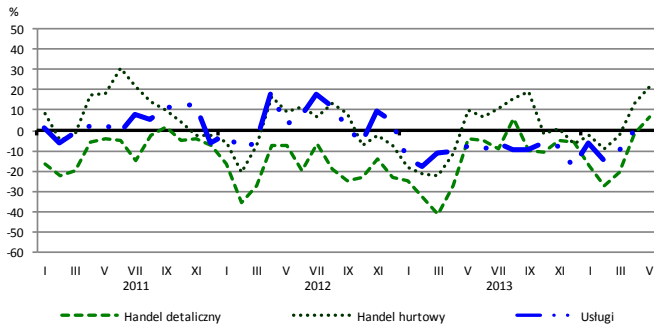
Bieżąca produkcja



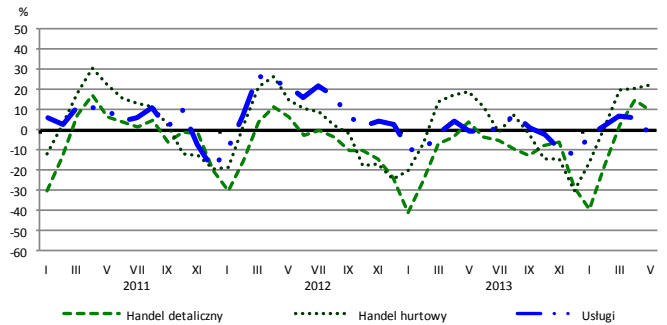
Przewidywana produkcja



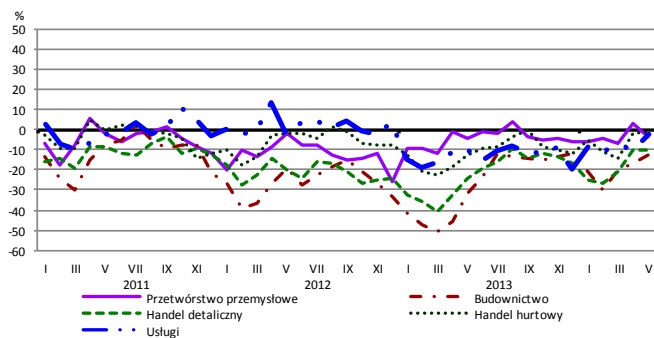
Bieżąca sprzedaż



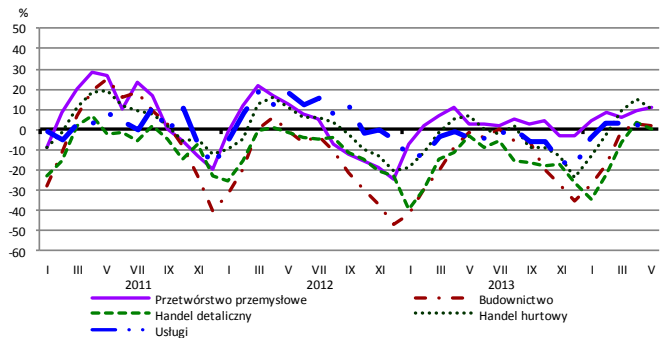
Przewidywana sprzedaż



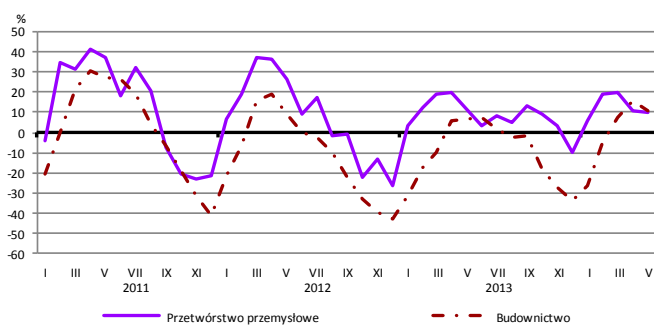
Bieżąca sytuacja finansowa



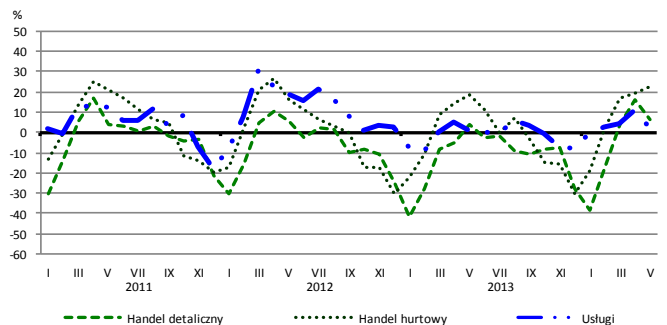
Przewidywana sytuacja finansowa



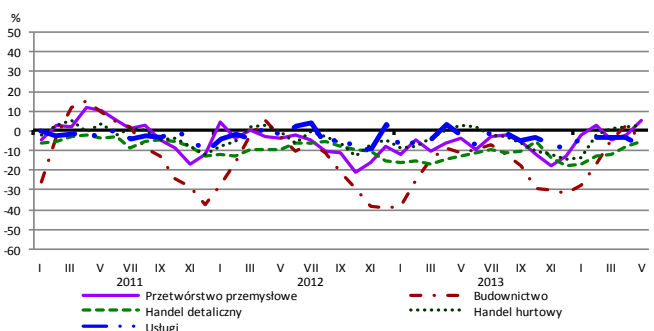
Przewidywany portfel zamówień na rynku krajowym



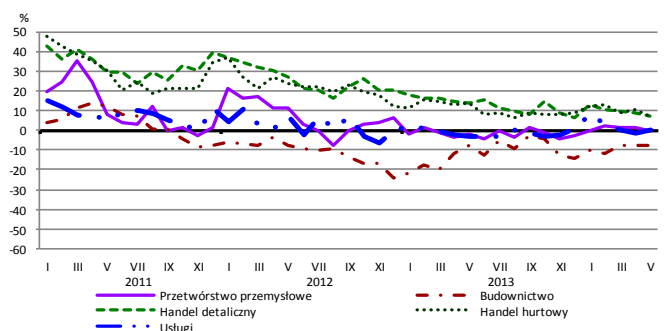
Przewidywany popyt



Przewidywane zatrudnienie

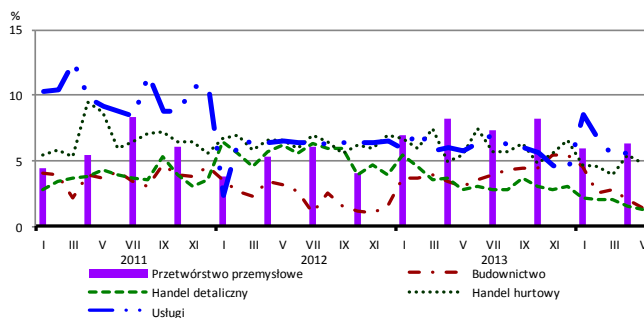


Przewidywane ceny

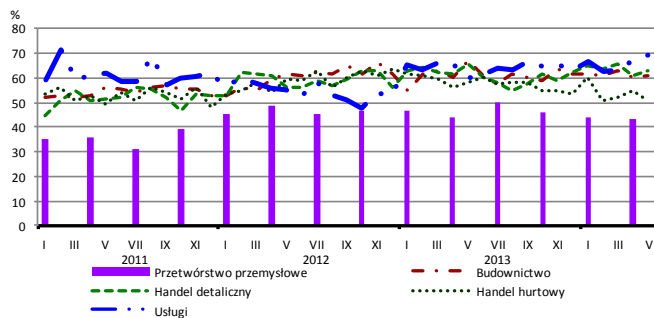


BARIERY DZIAŁALNOŚCI GOSPODARCZEJ

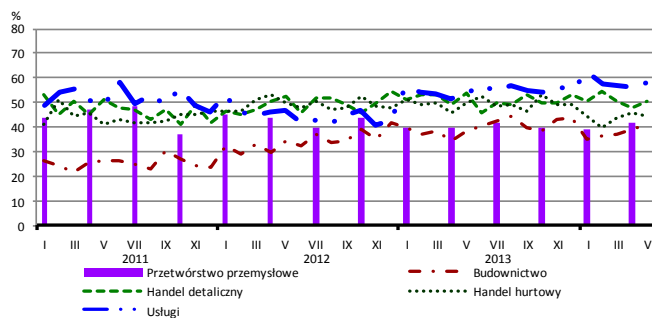
Brak barier



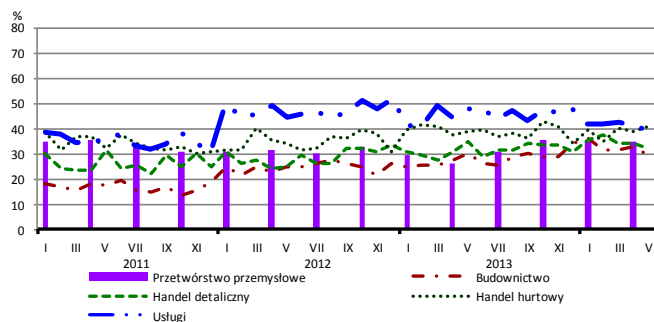
Koszty zatrudnienia



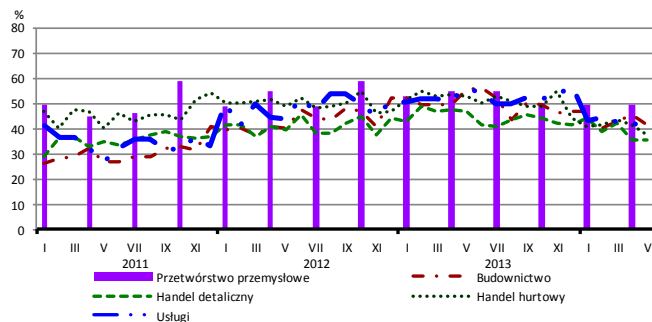
Wysokie obciążenia na rzecz budżetu



Niejasne i niespójne przepisy prawne



Niepewność ogólnej sytuacji gospodarczej



Największy odsetek przedsiębiorców **nieodczuwających żadnych barier w prowadzeniu bieżącej działalności gospodarczej** w maju br. jest odnotowany w jednostkach prowadzących działalność z zakresu usług (5,5%), w dalszej kolejności – handlu hurtowego (4,8%), budownictwa (1,4%), handlu detalicznego (1,3%).

Największe trudności napotykane przez przedsiębiorstwa **budowlano-montażowe** zgłaszające bariery związane są z konkurencją na rynku (66% w maju bieżącego i ubiegłego roku) oraz kosztami zatrudnienia (61% w maju br., 67% w analogicznym miesiącu ub. r.). W skali roku w największym stopniu spadło znaczenie barier związanych z niepewnością ogólnej sytuacji gospodarczej (z 55% do 42%) oraz niedostatecznym popytem (z 57% do 45%).

Podmioty prowadzące działalność w zakresie **handlu hurtowego** najczęściej wskazują trudności związane z konkurencją na rynku (barierę tę sygnalizuje 57% przedsiębiorstw w maju bieżącego i ubiegłego roku) oraz kosztami zatrudnienia (51% w maju br., 58% przed rokiem). W skali roku najbardziej spadło znaczenie bariery związanej z niepewnością ogólnej sytuacji gospodarczej (z 53% do 37%).

Przedsiębiorcy prowadzący działalność z zakresu **handlu detalicznego** najbardziej odczuwają bariery związane z konkurencją na rynku (barierę tę sygnalizuje 63% przedsiębiorstw w maju bieżącego i ubiegłego roku) oraz kosztami zatrudnienia (63% w maju br., 66% przed rokiem). W największym stopniu w skali roku zmniejszyło się znaczenie barier związanych z niepewnością ogólnej sytuacji gospodarczej (z 47% do 35%) i niedostatecznym popytem (z 52% do 42%).

Największe trudności wskazywane przez firmy **usługowe** zgłaszające bariery związane są z kosztami zatrudnienia (69% w maju br., 60% w analogicznym okresie ub. r.) oraz wysokimi obciążeniami na rzecz budżetu (58% w maju br., 53% przed rokiem). Te dwie bariery w największym stopniu wzrosły w skali roku. W porównaniu z majem roku ubiegłego w najbardziej znaczącym stopniu zmniejszyła się uciążliwość bariery związanej z niepewnością ogólnej sytuacji gospodarczej (z 55% do 42%).

Departament Przedsiębiorstw GUS, Al. Niepodległości 208, 00-925 Warszawa, tel. (22) 608 36 51

Wyniki badania koniunktury w przemyśle, budownictwie, handlu i usługach można znaleźć na stronie GUS

<http://stat.gov.pl/obszary-tematyczne/koniunktura/koniunktury/koniunktura-w-przemysle-budownictwie-handlu-i-uslugach-2000-2014,4,8.html>

Zeszyt Metodologiczny „Badanie koniunktury gospodarczej GUS”, 2014

http://stat.gov.pl/download/gfx/portalinformacyjny/pl/defaultaktualnosci/5516/5/5/1/badanie_koniunktury_gospodarczej_2014_05_22.pdf