

Warszawa, 2014-06-27

KONIUNKTURA GOSPODARCZA

w czerwcu 2014 r.

opinie formułowane przez jednostki, których siedziba znajduje się
w WOJEWÓDZTWIE PODKARPACKIM

Przedsiębiorstwa z siedzibą w województwie podkarpackim ogólny klimat koniunktury w **przetwórstwie przemysłowym** oceniają w czerwcu korzystnie, podobnie jak w maju. Prognozy portfela zamówień są zbliżone do przewidywań formułowanych w maju. Bieżący portfel zamówień jest nieznacznie ograniczony. Utrzymuje się poziom bieżącej produkcji. Prognozy w tym zakresie są optymistyczne, ale ostrożniejsze od sygnalizowanych w ubiegłym miesiącu. Sytuacja finansowa oceniana jest negatywnie, podobnie jak w maju. Jej prognozy są mniej korzystne od formułowanych przed miesiącem. Przedsiębiorcy planują nieznaczne zwiększenie zatrudnienia, mniejsze niż oczekiwano w maju. Ceny wyrobów przemysłowych mogą nieznacznie spadać.

Ogólny klimat koniunktury w **budownictwie** oceniany jest w czerwcu negatywnie, podobnie jak w maju. Prognozy wskazują, że w najbliższych trzech miesiącach sytuacja finansowa może nie zmienić się. Diagnozy w tym zakresie są nieco mniej niekorzystne niż w maju. Bieżąca produkcja budowlano-montażowa oceniana jest mniej negatywnie niż przed miesiącem, przy utrzymujących się optymistycznych prognozach. Bieżący portfel zamówień oceniany jest korzystnie, lepiej niż w ubiegłym miesiącu. Odpowiednie prognozy są mniej optymistyczne od przewidywań formułowanych w maju. Redukcje zatrudnienia mogą być większe od planowanych w ubiegłym miesiącu. Ceny robót budowlano-montażowych mogą spadać wolniej niż oczekiwano w maju.

Ogólny klimat koniunktury w **handlu hurtowym** w czerwcu oceniany jest mniej optymistycznie niż w maju. Diagnozy i prognozy sprzedaży oraz przewidywania dotyczące sytuacji finansowej są korzystne, choć ostrożniejsze od zgłaszanych przed miesiącem. Pogarszają się negatywne oceny bieżącej sytuacji finansowej. W najbliższych trzech miesiącach możliwy jest nieznaczny wzrost zatrudnienia. Przedsiębiorstwa zapowiadają, iż ceny mogą rosnać w tempie zbliżonym do oczekiwanego w maju.

Ogólny klimat koniunktury w **handlu detalicznym** oceniany jest niekorzystnie, podobnie jak przed miesiącem. Utrzymują się pozytywne oceny bieżącej sprzedaży. Przewidywania w tym zakresie są mniej optymistyczne od formułowanych w maju. Diagnozy sytuacji finansowej są negatywne, zbliżone do sygnalizowanych miesiąc wcześniej. Prognozy w tym zakresie są pesymistyczne, gorsze od formułowanych w maju. Skala spadku zatrudnienia w najbliższych trzech miesiącach może być większa od zapowiadanej w ubiegłym miesiącu. Przedsiębiorcy przewidują, iż ceny towarów będą rosnać wolniej niż prognozowano w maju.

Dyrektorzy firm z sekcji **informacja i komunikacja** oceniają w czerwcu koniunkturę mniej optymistycznie niż przed miesiącem, ale lepiej niż przed rokiem. Oceny koniunktury formułowane przez kierujących podmiotami z sekcji **działalność związana z zakwaterowaniem i usługami gastronomicznymi** są mniej korzystne od zgłaszanych w czerwcu ub. r., ale lepsze od negatywnych opinii z maja br. Firmy z sekcji **transport i gospodarka magazynowa** oceniają koniunkturę mniej pesymistycznie niż w ubiegłym miesiącu, ale gorzej niż przed rokiem.

W **przetwórstwie przemysłowym** badaniem objęte są podmioty o liczbie pracujących 10 i więcej osób. W pozostałych badaniach (**budownictwo, handel hurtowy i detaliczny, usługi**) uczestniczą również podmioty o liczbie pracujących do 9 osób.

Przetwórstwo przemysłowe — sekcja C; **Budownictwo** — sekcja F; **Handel hurtowy** — dział 46; **Handel detaliczny** — działy 45 i 47

Usługi — sekcje: H – Transport i gospodarka magazynowa, I – Działalność związana z zakwaterowaniem i usługami gastronomicznymi, J – Informacja i komunikacja, K – Działalność finansowa i ubezpieczeniowa, L – Działalność związana z obsługą rynku nieruchomości, M – Działalność profesjonalna, naukowa i techniczna, N – Działalność w zakresie usług administrowania i działalność wspierająca, P – Edukacja, Q – Opieka zdrowotna i pomoc społeczna, R – Działalność związana z kulturą, rozrywką i rekreacją, S – Pozostała działalność usługowa

Opracowanie:

Departament Przedsiębiorstw

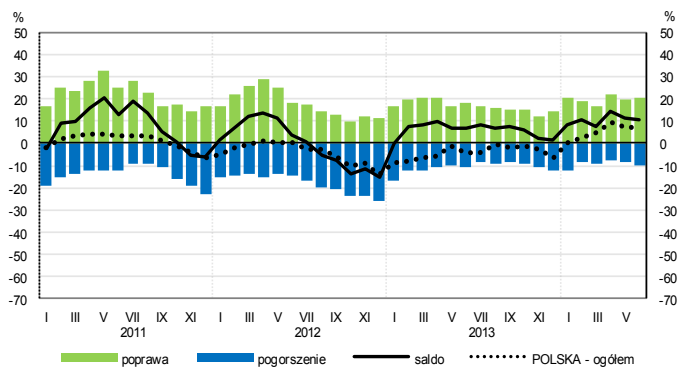
Kontakt w sprawach merytorycznych:

Hanna Sękowska tel. 22 608 36 51, Magdalena Świącka tel. 22 608 35 50, Olga Gaca tel. 22 608 36 51,

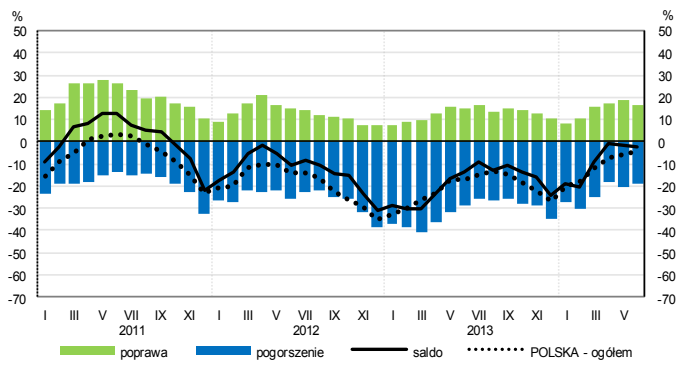
Hubert Stefaniak tel. 22 608 35 50, Łukasz Gontarz tel. 22 608 36 51.

OGÓLNY KLIMAT KONIUNKTURY WEDŁUG SEKCJI / DZIAŁÓW PKD

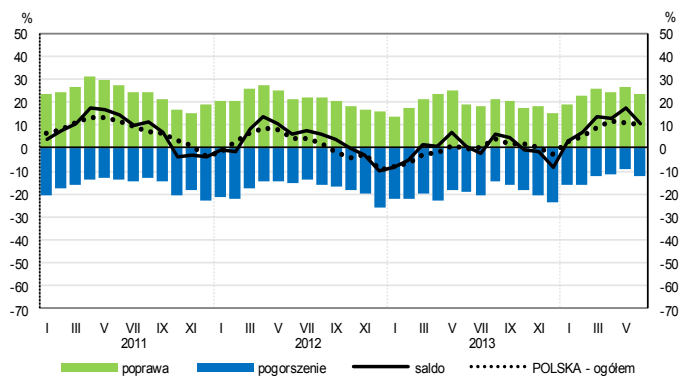
Przetwórstwo przemysłowe (sekcja C)



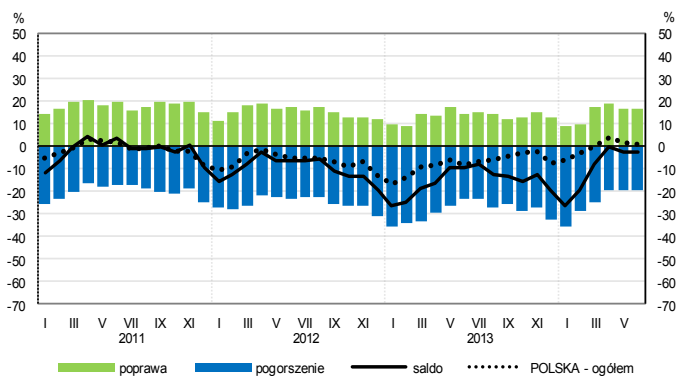
Budownictwo (sekcja F)



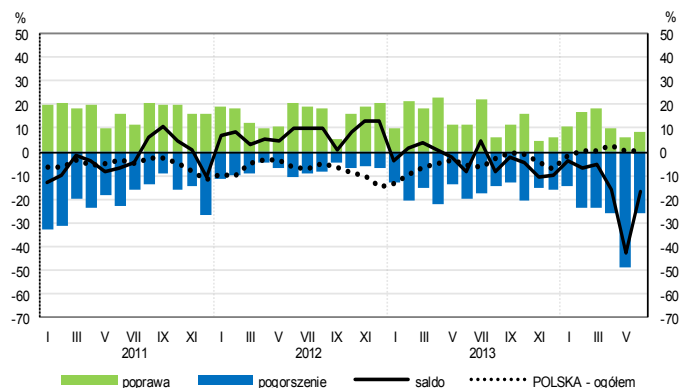
Handel hurtowy (dział 46)



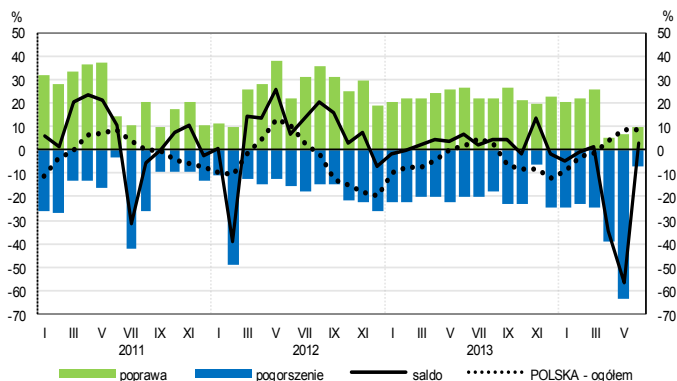
Handel detaliczny (dział 45+47)



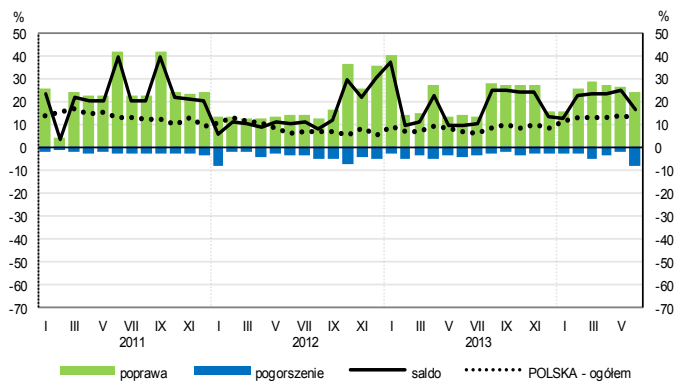
Transport i gospodarka magazynowa (sekcja H)



Zakwaterowanie i gastronomia (sekcja I)

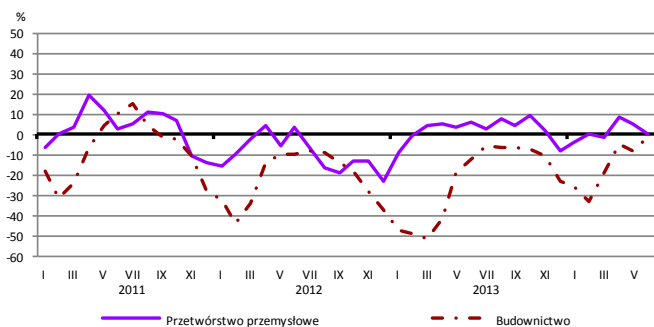


Informacja i komunikacja (sekcja J)

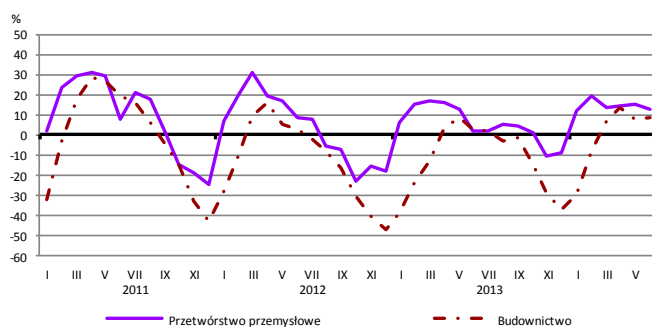


WYBRANE WSKAŹNIKI WEDŁUG SEKCJI / DZIAŁÓW PKD

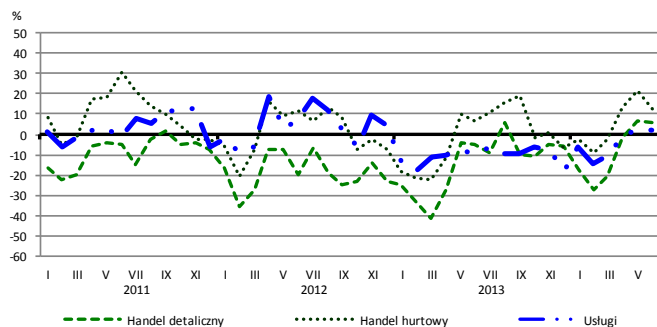
Bieżąca produkcja



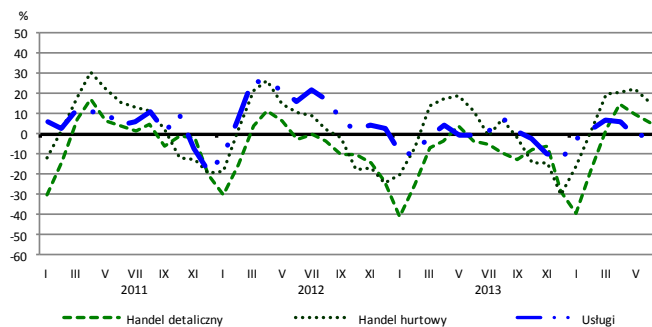
Przewidywana produkcja



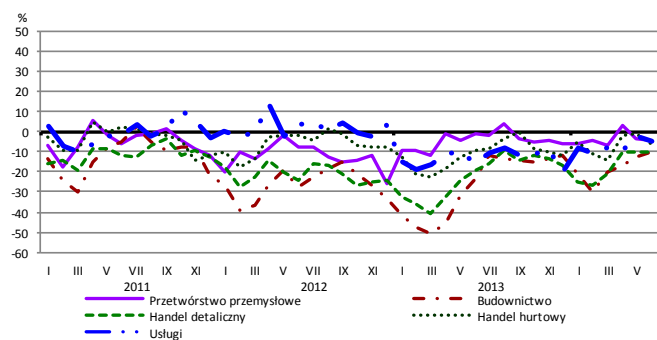
Bieżąca sprzedaż



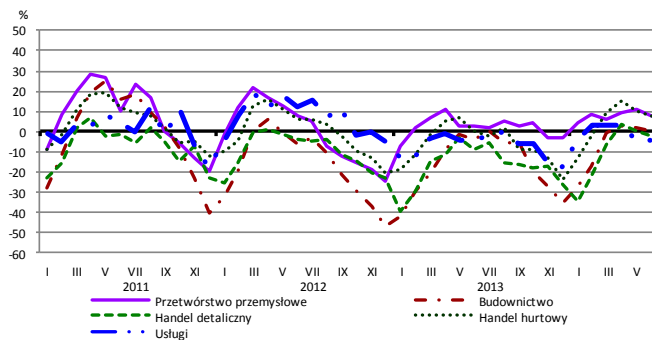
Przewidywana sprzedaż



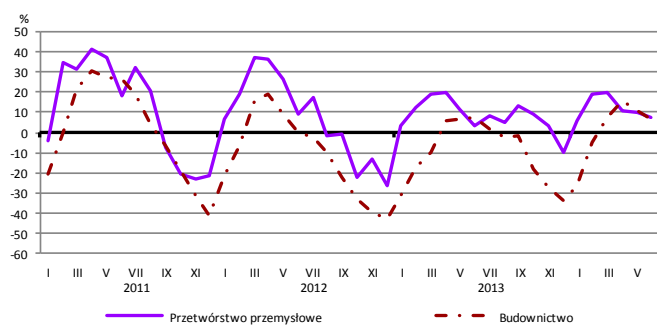
Bieżąca sytuacja finansowa



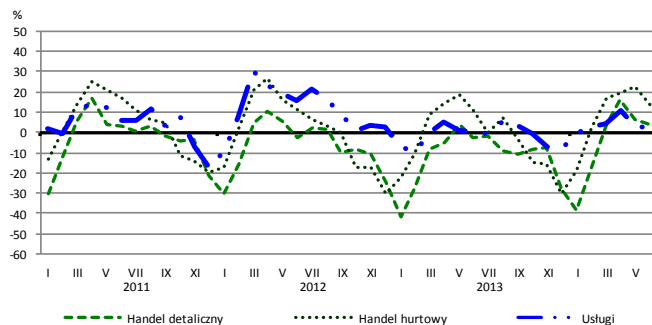
Przewidywana sytuacja finansowa



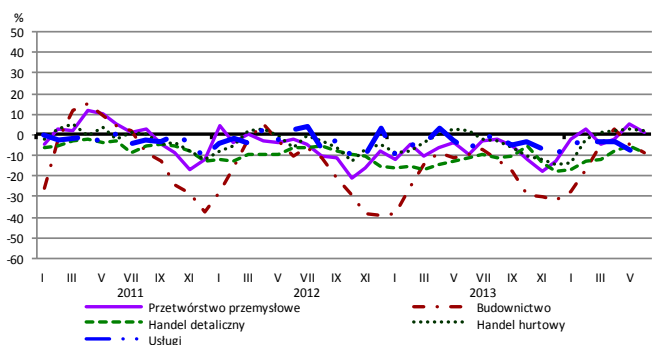
Przewidywany portfel zamówień na rynku krajowym



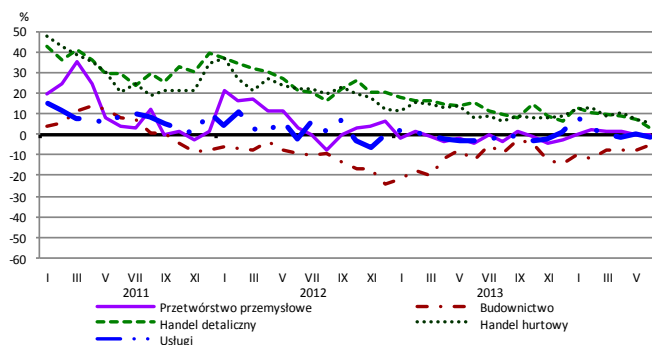
Przewidywany popyt



Przewidywane zatrudnienie

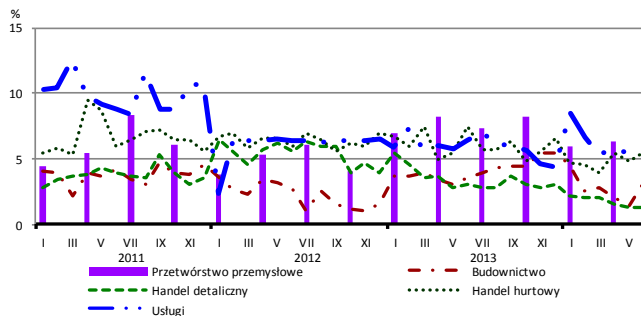


Przewidywane ceny

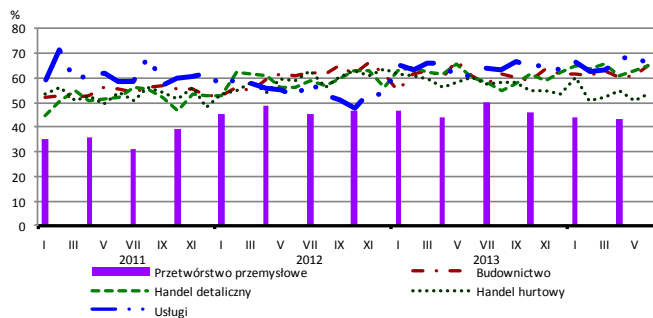


BARIERY DZIAŁALNOŚCI GOSPODARCZEJ

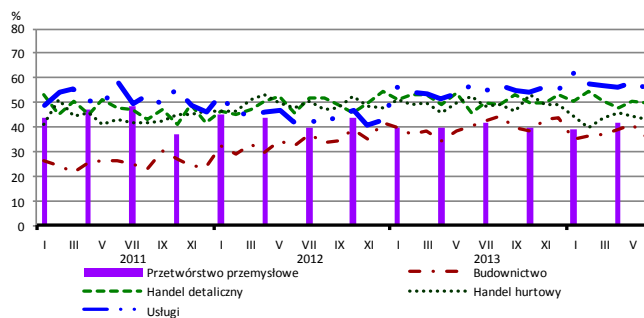
Brak barier



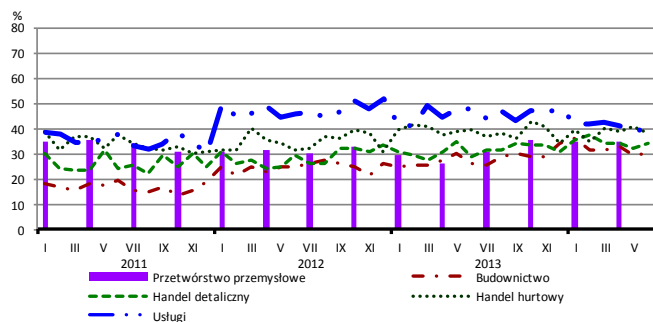
Koszty zatrudnienia



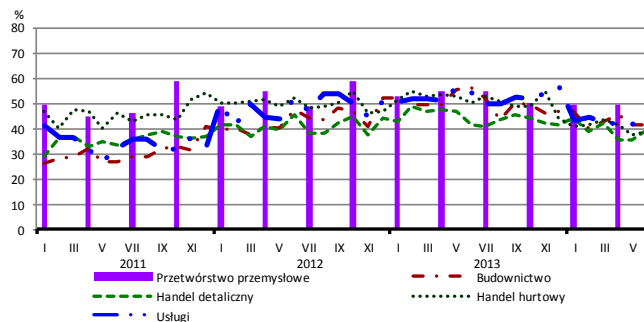
Wysokie obciążenia na rzecz budżetu



Niejasne i niespójne przepisy prawne



Niepewność ogólnej sytuacji gospodarczej



Największy odsetek przedsiębiorców **nieodczuwających żadnych barier w prowadzeniu bieżącej działalności gospodarczej** w czerwcu br. jest odnotowany w jednostkach prowadzących działalność z zakresu usług (5,5%), w dalszej kolejności – handlu hurtowego (5,4%), budownictwa (3,1%), handlu detalicznego (1,3%).

Największe trudności napotymane przez przedsiębiorstwa **budowlano-montażowe** zgłaszające bariery związane są z konkurencją na rynku (68% w czerwcu bieżącego i ubiegłego roku) oraz kosztami zatrudnienia (65% w czerwcu br., 61% w analogicznym miesiącu ub. r.). W skali roku w największym stopniu wzrosło znaczenie bariery związanej z niedoborem wykwalifikowanych pracowników (z 10% do 18%), natomiast spadło – barier związanych z niedostatecznym popytem (z 58% do 43%) i niepewnością ogólnej sytuacji gospodarczej (z 56% do 41%).

Podmioty prowadzące działalność w zakresie **handlu hurtowego** najczęściej wskazują trudności związane z konkurencją na rynku (barierę tę sygnalizuje 62% przedsiębiorstw w czerwcu br., 57% w analogicznym miesiącu ub. r. – jest to bariera, której znaczenie w skali roku wzrosło w największym stopniu) oraz kosztami zatrudnienia (54% w czerwcu br., 60% przed rokiem). W skali roku najbardziej spadło znaczenie barier związanych z niepewnością ogólnej sytuacji gospodarczej (z 50% do 38%), wysokimi obciążeniami na rzecz budżetu (z 52% do 43%), a także niedostatecznym popytem (z 41% do 31%).

Przedsiębiorcy prowadzący działalność z zakresu **handlu detalicznego** najbardziej odczuwają bariery związane z kosztami zatrudnienia (barierę tę sygnalizuje w czerwcu br. 65% przedsiębiorstw, 60% w analogicznym miesiącu ub. r.) oraz konkurencją na rynku (64% w czerwcu bieżącego i ubiegłego roku). W największym stopniu w skali roku wzrosło znaczenie barier związanych z niejasnymi i niespójnymi przepisami prawnymi (z 29% do 34%) i kosztami zatrudnienia, a spadło – bariery związanej z niedostatecznym popytem (z 47% do 41%).

Największe trudności wskazywane przez firmy **usługowe** zgłaszające bariery związane są z kosztami zatrudnienia (65% w czerwcu br., 61% w analogicznym okresie ub. r.). W porównaniu z czerwcem roku ubiegłego w najbardziej znaczącym stopniu zmniejszyła się uciążliwość barier związanych z niepewnością ogólnej sytuacji gospodarczej (z 54% do 42%) oraz niejasnymi i niespójnymi przepisami prawnymi (z 48% do 40%).

Departament Przedsiębiorstw GUS, Al. Niepodległości 208, 00-925 Warszawa, tel. (22) 608 36 51

Wyniki badania koniunktury w przemyśle, budownictwie, handlu i usługach można znaleźć na stronie GUS

<http://stat.gov.pl/obszary-tematyczne/koniunktura/koniunktury/koniunktura-w-przemysle-budownictwie-handlu-i-uslugach-2000-2014,4,8.html>

Zeszyt Metodologiczny „Badanie koniunktury gospodarczej GUS”, 2014

http://stat.gov.pl/download/gfx/portalinformacyjny/pl/defaultaktualnosci/5516/5/5/1/badanie_koniunktury_gospodarczej_2014_05_22.pdf