

Koniunktura gospodarcza, opinie formułowane przez jednostki z siedzibą w województwie PODKARPACKIM – Styczeń 2022 r.

Wpływ pandemii COVID-19 na koniunkturę – oceny i oczekiwania (Aneks)

31.01.2022 r.

Wskaźnik ogólnego klimatu koniunktury i jego składowe w ostatnich sześciu miesiącach

— wskaźnik ogólnego klimatu koniunktury
— średnia długookresowa
- - - poprawa [%]
- - - - pogorszenie [%]

↑ 3,2

Wskaźnik ogólnego klimatu koniunktury gospodarczej w przetwórstwie przemysłowym

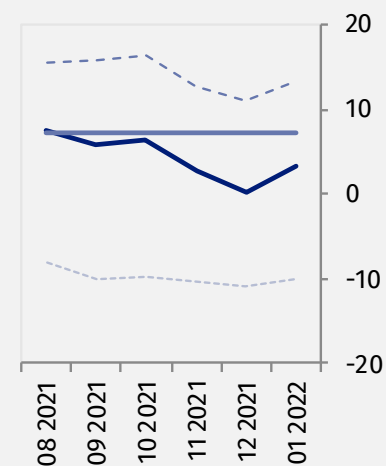
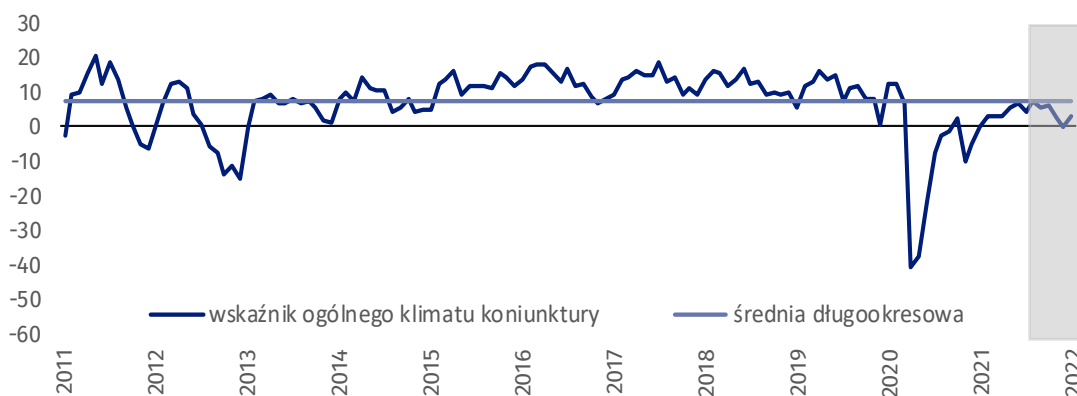
W większości badanych obszarów przedsiębiorcy w styczniu oceniają koniunkturę negatywnie. Najbardziej pesymistyczne oceny formułowane są przez prowadzących działalność związaną z zakwaterowaniem i usługami gastronomicznymi, najbardziej pozytywne – przez firmy z sekcji informacja i komunikacja.

Do badania za bieżący miesiąc – odpowiedzi udzielane w okresie od 1 do 10 stycznia – dołączono moduł pytań diagnozujący wpływ pandemii COVID-19 na koniunkturę gospodarczą (wyniki w Aneksie).



Przetwórstwo przemysłowe (wykres 1)

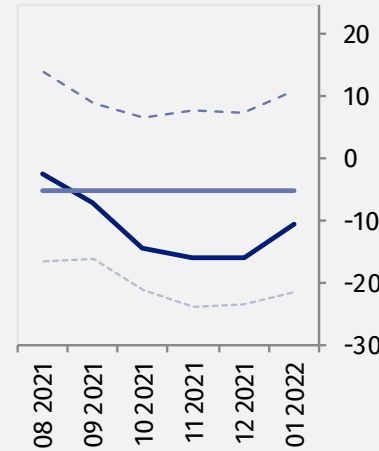
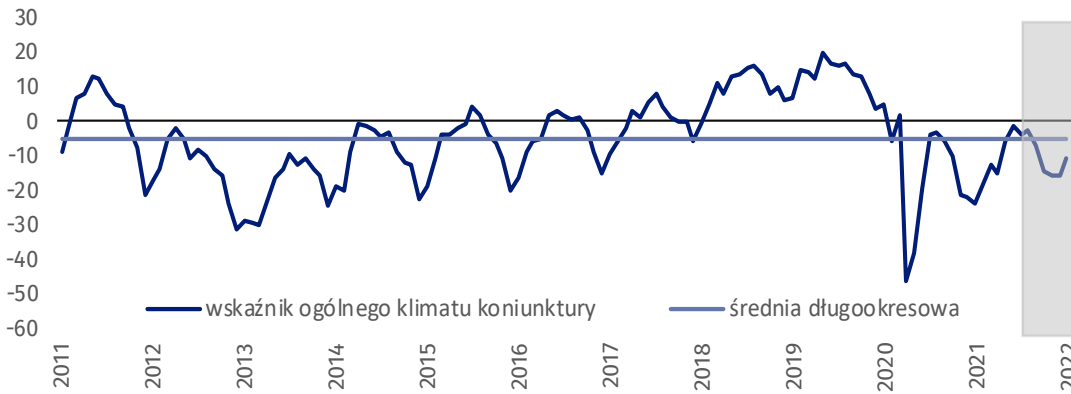
Wskaźnik ogólnego klimatu koniunktury kształtuje się na poziomie plus 3,2, tj. wyższym niż przed miesiącem (plus 0,1) oraz wyższym niż w styczniu 2021 r.





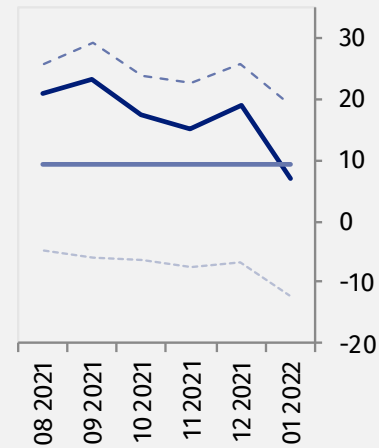
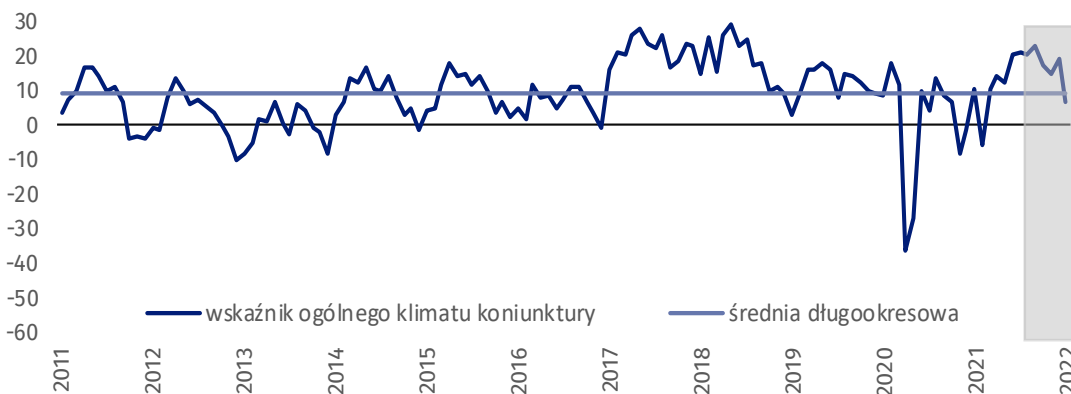
Budownictwo (wykres 2)

W styczniu wskaźnik ogólnego klimatu koniunktury kształtuje się na poziomie minus 10,7, tj. wyższym niż w grudniu (minus 16,1) oraz wyższym niż w styczniu ubiegłego roku.



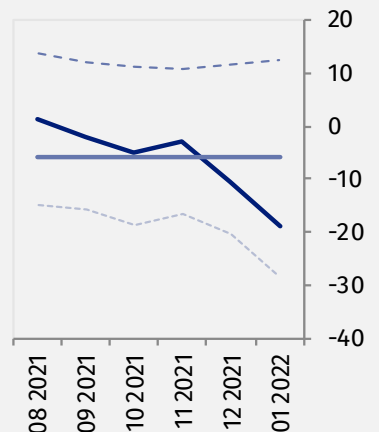
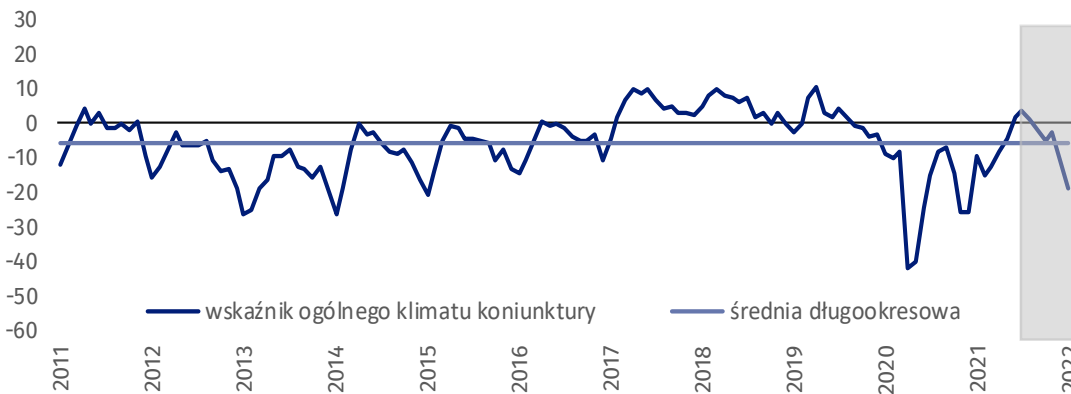
Handel hurtowy (wykres 3)

W styczniu wskaźnik ogólnego klimatu koniunktury kształtuje się na poziomie plus 6,9, tj. niższym niż przed miesiącem (plus 19,1) oraz niższym niż w analogicznym okresie poprzedniego roku.



Handel detaliczny (wykres 4)

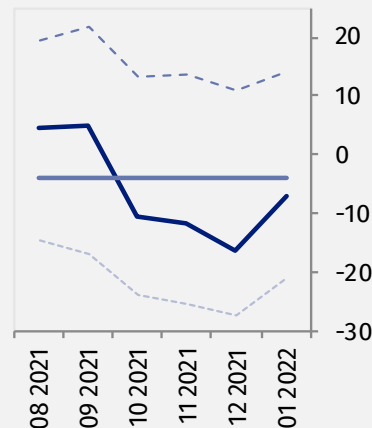
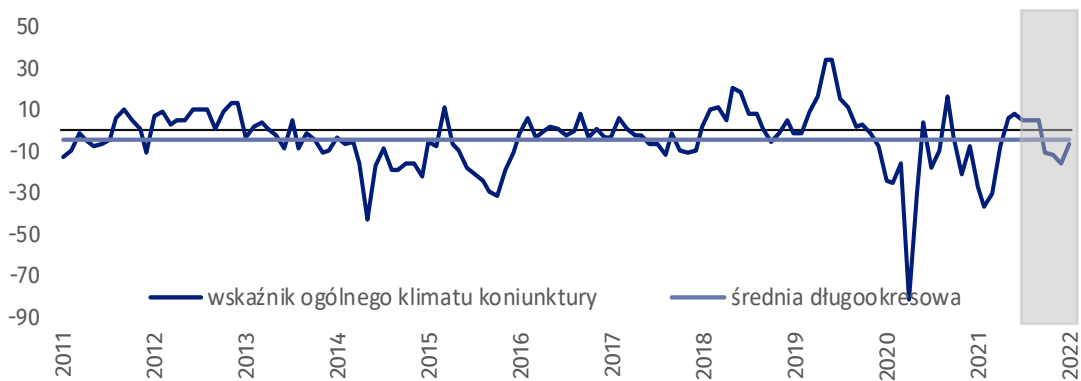
W bieżącym miesiącu wskaźnik ogólnego klimatu koniunktury kształtuje się na poziomie minus 19,1, tj. niższym niż w grudniu (minus 10,6) oraz niższym niż w styczniu ostatnich sześciu lat.





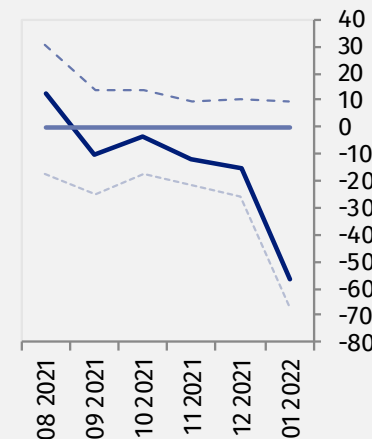
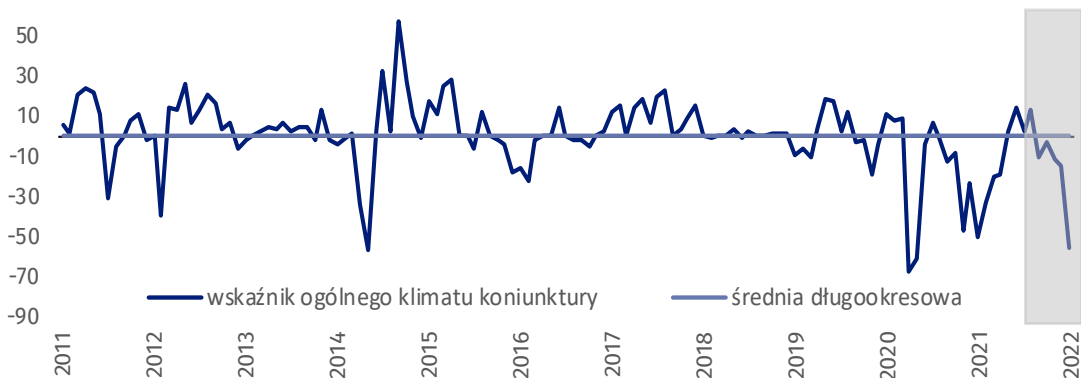
Transport i gospodarka magazynowa (wykres 5)

W styczniu wskaźnik ogólnego klimatu koniunktury kształtuje się na poziomie minus 6,9, tj. wyższym niż przed miesiącem (minus 16,5) oraz wyższym niż w styczniu ostatnich dwóch lat.



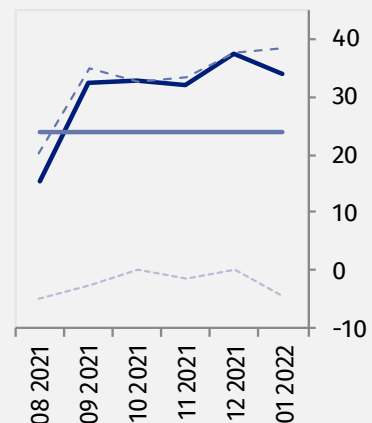
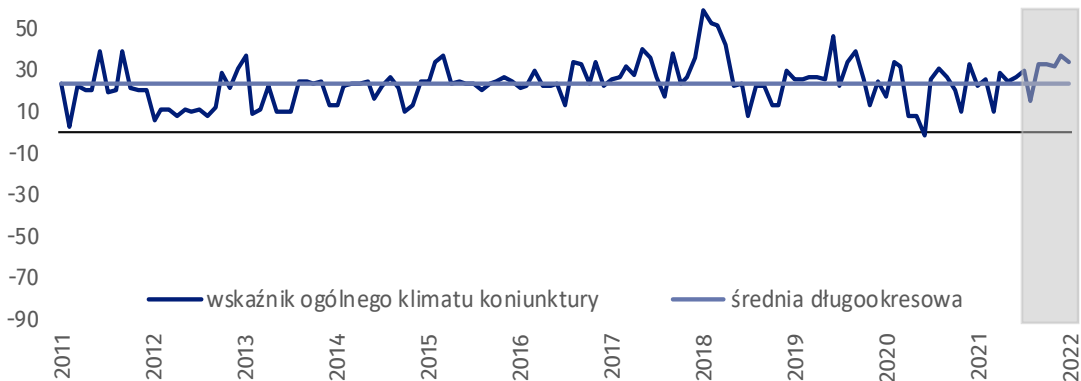
Zakwaterowanie i gastronomia (wykres 6)

W bieżącym miesiącu wskaźnik ogólnego klimatu koniunktury kształtuje się na poziomie minus 56,4, tj. niższym niż w grudniu (minus 15,2).



Informacja i komunikacja (wykres 7)

Wskaźnik ogólnego klimatu koniunktury kształtuje się na poziomie plus 33,9, tj. niższym niż w grudniu (plus 37,6), ale wyższym niż w styczniu ostatnich trzech lat.



Tablica 1. Wskaźniki ogólnego klimatu koniunktury według rodzaju działalności






WYSZCZEGÓLNIENIE		Analogiczny miesiąc ubiegłego roku	Ubiegły miesiąc	Bieżący miesiąc	Średnia długookresowa
Przetwórstwo przemysłowe 	wskaźnik ogólnego klimatu koniunktury	0,0	0,1	3,2	7,3
	składowa "diagnostyczna" wskaźnika	2,4	2,3	3,4	7,9
	składowa "prognostyczna" wskaźnika	-2,4	-2,1	2,9	6,6
Budownictwo 	wskaźnik ogólnego klimatu koniunktury	-23,8	-16,1	-10,7	-5,0
	składowa "diagnostyczna" wskaźnika	-17,6	-9,3	-0,7	-6,0
	składowa "prognostyczna" wskaźnika	-29,9	-22,8	-20,6	-3,9
Handel hurtowy 	wskaźnik ogólnego klimatu koniunktury	10,4	19,1	6,9	9,4
	składowa "diagnostyczna" wskaźnika	24,2	30,3	25,9	15,4
	składowa "prognostyczna" wskaźnika	-3,4	7,9	-12,1	3,5
Handel detaliczny 	wskaźnik ogólnego klimatu koniunktury	-9,6	-10,6	-19,1	-5,9
	składowa "diagnostyczna" wskaźnika	5,9	-1,2	-0,5	-3,0
	składowa "prognostyczna" wskaźnika	-25,1	-19,9	-37,6	-8,7
Transport i gospodarka magazynowa 	wskaźnik ogólnego klimatu koniunktury	-27,7	-16,5	-6,9	-4,1
	składowa "diagnostyczna" wskaźnika	-8,6	-10,8	2,1	-0,7
	składowa "prognostyczna" wskaźnika	-46,8	-22,2	-15,8	-7,5
Zakwaterowanie i gastronomia 	wskaźnik ogólnego klimatu koniunktury	-50,1	-15,2	-56,4	0,0
	składowa "diagnostyczna" wskaźnika	-57,8	-14,0	-39,7	-7,4
	składowa "prognostyczna" wskaźnika	-42,4	-16,4	-73,1	7,4
Informacja i komunikacja 	wskaźnik ogólnego klimatu koniunktury	22,4	37,6	33,9	23,8
	składowa "diagnostyczna" wskaźnika	60,8	70,2	63,0	43,1
	składowa "prognostyczna" wskaźnika	-16,1	5,0	4,7	4,4

Aneks

Wpływ pandemii COVID-19 na koniunkturę – oceny i oczekiwania

Badanie zostało przeprowadzone w dniach od 1 do 10 stycznia 2022 r. na próbie jednostek przemysłowych, budowlanych, handlowych i usługowych. W przeciwieństwie do podstawowego badania koniunktury, odpowiedzi na dodatkowy blok pytań były udzielane na zasadzie dobrowolności. W pytaniach 1, 4 i 5 zaprezentowany jest procent odpowiedzi respondentów na dany wariant, w pytaniach 2, 3 i 6 – średnia z wartości udzielonych odpowiedzi. Dane zostały zagregowane zgodnie z metodologią agregacji (ważenia) stosowaną standardowo w badaniu koniunktury gospodarczej

Tablica 2. Wyniki badania dot. wpływu pandemii COVID-19 na koniunkturę

Pytania	 Przetwórstwo przemysłowe	 Budownictwo	 Handel hurtowy	 Handel detaliczny	 Usługi
1. Negatywne skutki pandemii koronawirusa i jej konsekwencje dla prowadzonej przez Państwa firmę działalności gospodarczej będą w bieżącym miesiącu:					
nieznaczące	56,1	78,2	83,3	60,2	31,6
poważne	25,2	5,2	3,7	26,5	58,1
zagrożające stabilności firmy	1,4	2,4	2,9	11,2	6,4
brak negatywnych skutków	17,3	14,2	10,1	2,1	3,9
2. Proszę podać szacunkowo, jaki procent pracowników Państwa firmy (niezależnie od rodzaju umowy: o pracę, cywilnoprawną, pracowników samozatrudnionych, stażystów, agentów itp.) obejmie w bieżącym miesiącu każda z poniższych sytuacji:					
praca zdalna i zbliżone formy pracy	3,9	2,1	0,8	4,6	9,1
nieplanowane nieobecności z tytułu urlopów, opieki nad dziećmi, członkami rodziny	3,7	3,5	1,4	5,6	10,9
brak pracowników z uwagi na kwarantannę lub inne ograniczenia	2,7	4,8	1,0	4,5	10,9
3. Jaka będzie w bieżącym miesiącu szacunkowa (w procentach) zmiana zamówień na półprodukty, surowce, towary lub usługi itp. składanych w Państwa firmie przez klientów? Niezależnie od przyczyny zmiany i w porównaniu do sytuacji gdyby nie było pandemii:					
zmiana [%]	-2,2	-2,4	-1,1	-6,1	-19,7
4. Jeżeli bieżące działania i ograniczenia powzięte w celu zwalczania koronawirusa przez władze państwowe w Polsce (ale także wynikające z działań innych krajów, np. w zakresie ruchu granicznego) funkcjonujące w momencie wypełniania ankiety utrzymywałyby się przez dłuższy czas, ile miesięcy Państwa przedsiębiorstwo byłoby w stanie przetrwać?					
mniej niż 1 miesiąc	6,2	2,4	0,0	7,2	3,9
około 1 miesiąca	4,1	8,0	1,8	5,2	11,0
2 - 3 miesiące	18,5	26,5	4,8	12,2	16,1
4 - 6 miesięcy	31,1	14,3	74,8	11,2	22,9
powyżej 6 miesięcy	40,1	48,8	18,6	64,2	46,1
5. Jakież są Państwa aktualne przewidywania, co do poziomu inwestycji Państwa firmy w 2022 r. w odniesieniu do inwestycji zrealizowanych w 2021 r.?					
spadek poziomu inwestycji	20,0	16,6	5,4	9,5	3,9
utrzymanie poziomu inwestycji	69,1	80,6	60,1	89,4	76,4
wzrost poziomu inwestycji	10,9	2,8	34,5	1,1	19,7
6. Jaka będzie w bieżącym miesiącu, w relacji do poprzedniego miesiąca, szacunkowa (w procentach) zmiana poziomu zatrudnienia w Państwa firmie?					
zmiana [%]	0,6	0,6	0,9	-0,4	-1,2

W przypadku cytowania danych Głównego Urzędu Statystycznego prosimy o zamieszczenie informacji: „Źródło danych GUS”, a w przypadku publikowania obliczeń dokonanych na danych opublikowanych przez GUS prosimy o zamieszczenie informacji: „Opracowanie własne na podstawie danych GUS”.

Opracowanie merytoryczne:
Urząd Statystyczny w Zielonej Górze
Dyrektor Roman Fedak
Tel: 68 322 31 12

Rozpowszechnianie:
Rzecznik Prasowy Prezesa GUS
Karolina Banaszek
Tel: 695 255 011

Wydział Współpracy z Mediami

Tel: 22 608 34 91, 22 608 38 04

e-mail: obslugaprasowa@stat.gov.pl



www.stat.gov.pl



@GUS_STAT



@GlownyUrzadStatystyczny

Powiązane opracowania

[Koniunktura gospodarcza w przetwórstwie przemysłowym, budownictwie, handlu i usługach 2000 – 2020](#)

Informacje sygnałowe – opinie formułowane przez jednostki z siedzibą w danym województwie dostępne na stronach Urzędów Statystycznych

[Infografika – Koniunktura gospodarcza w Polsce](#)

[Badanie koniunktury gospodarczej – zeszyt metodologiczny](#)

Temat dostępny w bazach danych

[Dziedzinowa Baza Wiedzy Koniunktura Gospodarcza](#)

[Bank Danych Makroekonomicznych \(BDM\)](#)

Ważniejsze pojęcia dostępne w słowniku

[Koniunktura gospodarcza](#)



Niniejszy dokument został sporządzony przy finansowej pomocy Unii Europejskiej. Poglądy w nim prezentowane są poglądami Głównego Urzędu Statystycznego, a zatem nie mogą być w żadnym wypadku uznawane za odzwierciedlenie oficjalnej opinii Komisji Europejskiej.

