

# Rolnictwo w województwie podkarpackim w grudniu 2023 r.

15.02.2024 r.

## SKUP

### ZBOŻA

W grudniu 2023 r. **skup zbóż podstawowych** (z mieszankami zbożowymi bez ziarna siewnego) był mniejszy (o 25,3%) niż przed rokiem. Mniejsze niż przed rokiem były dostawy do skupu pszenicy (o 21,4%), a żyta skupiono 52-krotnie więcej. W skali miesiąca odnotowano spadek (o 5,8%) dostaw do skupu zbóż podstawowych (z mieszankami zbożowymi bez ziarna siewnego), w tym mniej skupiono pszenicy (o 1,3%), a żyta skupiono więcej o 25,0%.

Tablica 1. Skup zbóż<sup>a</sup>

Wyszczególnienie	Lipiec-grudzień 2023		Grudzień 2023		
	w tonach	zmiana do analogicznego okresu 2022	w tonach	zmiana do grudnia 2022	zmiana do listopada 2023
Ziarno zbóż podstawowych <sup>b</sup>	102 399	-3,6%	6 625	-25,3%	-5,8%
w tym:					
pszenica	88 150	-4,8%	6 120	-21,4%	-1,3%
żyto	3 052	+80,8%	224	52-krotny wzrost	+25,0%
Kukurydza	208 201	+65,3%	41 270	4-krotny wzrost	-40,2%

a Bez skupu realizowanego przez osoby fizyczne. b Obejmuje: pszenicę, żyto, jęczmień, owies, pszenżyto; łącznie z mieszankami zbożowymi, bez ziarna siewnego.

W okresie od lipca do grudnia 2023 r. skupiono 102,4 tys. ton zbóż podstawowych (z mieszankami zbożowymi bez ziarna siewnego), tj. o 3,6% mniej niż w analogicznym okresie poprzedniego roku. Skup pszenicy w tym okresie był mniejszy o 4,8%, natomiast żyta skupiono o 80,8% więcej.

### ŻYWIEC RZEŹNY

**Skup żywca rzeźnego** w wadze żywej w grudniu 2023 r. wyniósł 2,7 tys. ton, tj. o 29,0% mniej niż przed rokiem. Mniejsze były dostawy do skupu drobiu (o 43,4%) i trzody chlewnej (o 10,4%), a więcej skupiono bydła (o 4,1%). W skali miesiąca odnotowano zwiększenie skupu żywca rzeźnego w wadze żywej (o 9,0%), o czym zdecydował wyższy skup drobiu (o 11,9%) i trzody chlewnej (o 10,5%). Skup bydła był mniejszy o 16,2%.

↓ 25,3%

spadek skupu zbóż podstawowych w grudniu r/r

↓ 29,0%

spadek skupu żywca rzeźnego w grudniu r/r

**Tablica 2. Skup podstawowych produktów zwierzęcych<sup>a</sup>**

Wyszczególnienie	Styczeń-grudzień 2023		Grudzień 2023		
	w tonach	zmiana do analogicznego okresu 2022	w tonach	zmiana do grudnia 2022	zmiana do listopada 2023
Żywiec rzeźny <sup>b</sup>	37 160	-6,0%	2 698	-29,0%	+9,0%
w tym:					
bydło (bez cieląt)	3 344	-2,5%	117	+4,1%	-16,2%
trzoda chlewna	16 497	-12,0%	1 320	-10,4%	+10,5%
drób	16 864	-1,4%	1 249	-43,4%	+11,9%

a W okresie lipiec-grudzień bez skupu realizowanego przez osoby fizyczne. b Obejmuje: bydło, cielęta, trzodę chlewną, owce, konie i drób; w wadze żywej.

Według stanu w grudniu 2023 r. **pogłowie trzody chlewnej** liczyło 96,8 tys. sztuk i było o 22,4% większe niż w grudniu 2022 r. Pogłowie loch na chów, którego wielkość świadczy o nastawieniach produkcyjnych w chowie trzody i jednocześnie określa aktualne możliwości reprodukcyjne stada, w porównaniu z grudniem 2022 r., wzrosło (o 10,6%), w tym pogłowie loch prośnych – o 19,8%. Stado prosiąt liczyło 13,1 tys. sztuk i było mniejsze o 6,1% w porównaniu z grudniem 2022 r. Pogłowie grup decydujących o wielkości produkcji (łącznie warchlaków i tuczników) zwiększyło się w odniesieniu do grudnia 2022 r. (o 30,7%).

**Tablica 3. Pogłowie trzody chlewnej<sup>a</sup> według stanu w dniu 1 grudnia 2023 r.**

Wyszczególnienie	W sztukach	Udział w pogłowie ogółem	Zmiana do grudnia 2022
Ogółem	96 842	100,0%	+22,4%
Prosięta o wadze do 20 kg	13 090	13,5%	-6,1%
Warchlaki o wadze od 20 kg do 50 kg	20 992	21,7%	-5,4%
Trzoda chlewna o wadze 50 kg i więcej:	62 759	64,8%	+46,0%
na ubój (tuczniaki)	55 032	56,8%	+52,9%
na chów	7 727	8,0%	+10,5%
w tym lochy	7 524	7,8%	+10,6%
w tym prośne	5 163	5,3%	+19,8%

a Dane wstępne.

W grudniu 2023 r. **pogłowie bydła** ogółem liczyło 77,2 tys. sztuk i było większe (o 3,9%) niż w grudniu 2022 r. Zwiększyło się pogłowie bydła 2-letniego i starszego (o 4,4%), w tym pogłowie krów było większe (o 3,8%). Pogłowie cieląt oraz młodego bydła w wieku od 1 roku do 2 lat było wyższe niż przed rokiem odpowiednio o 4,0% i o 2,3%.

↑ 22,4%

wzrost pogłowia trzody chlewnej w grudniu r/r

↑ 3,9%

wzrost pogłowia bydła w grudniu r/r

**Tablica 4. Pogłowie bydła<sup>a</sup> według stanu w dniu 1 grudnia 2023 r.**

Wyszczególnienie	W sztukach	Udział w pogłowie ogółem	Zmiana do grudnia 2022
Ogółem	77 244	100,0%	+3,9%
Cielęta poniżej 1 roku	18 613	24,1%	+4,0%
Młode bydło w wieku 1-2 lat	14 433	18,7%	+2,3%
Bydło 2-letnie i starsze	44 198	57,2%	+4,4%
w tym krowy	36 143	46,8%	+3,8%

a Dane z systemu Identyfikacji i Rejestracji Zwierząt (IRZ) Agencji Restrukturyzacji i Modernizacji Rolnictwa; pogłowie według siedziby stada.

## MLEKO

**Skup mleka** w grudniu 2023 r. był niższy w porównaniu z analogicznym miesiącem 2022 r. (o 4,7%), a wyższy w odniesieniu do listopada 2023 r. (o 2,0%).

**Tablica 5. Skup mleka**

Wyszczególnienie	Styczeń-grudzień 2023		Grudzień 2023		
	w tys. litrów	zmiana do analogicznego okresu 2022	w tys. litrów	zmiana do grudnia 2022	zmiana do listopada 2023
Mleko	96 783	+1,8%	7 224	-4,7%	+2,0%

↓ **4,7%**

spadek skupu mleka w grudniu r/r

## CENY

W grudniu 2023 r. **cenę skupu zbóż podstawowych** (łącznie z paszowymi bez ziarna siewnego) wyniosły 82,41 zł za 1 dt i były niższe niż przed rokiem (o 39,5%), a wyższe w odniesieniu do cen sprzed miesiąca (o 6,3%).

↓ **39,5%**

spadek cen skupu zbóż podstawowych w grudniu r/r

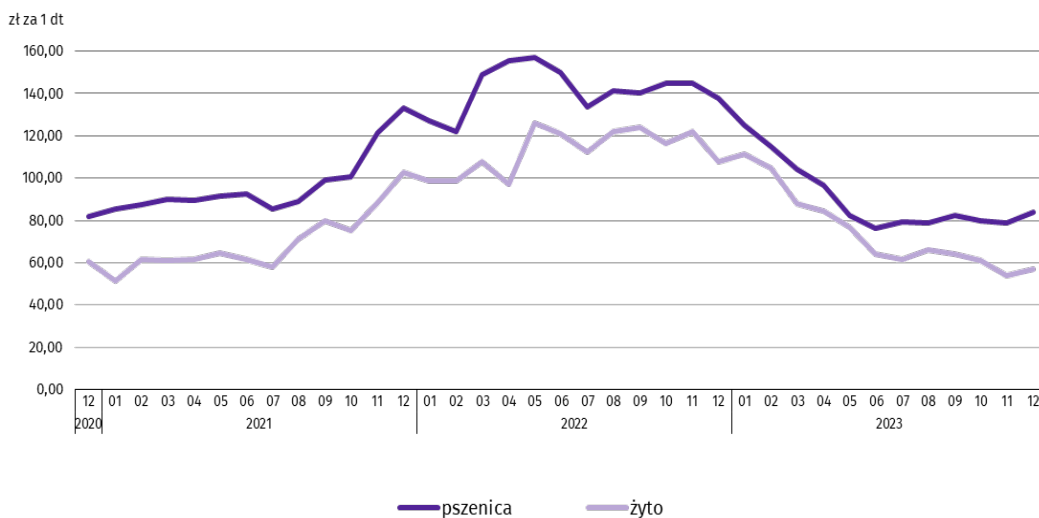
**Tablica 6. Przeciętne ceny skupu podstawowych produktów rolnych**

Wyszczególnienie	Grudzień 2023			Styczeń-grudzień 2023	
	zł	zmiana do grudnia 2022	zmiana do listopada 2023	zł	zmiana do analogicznego okresu 2022
Ziarno zbóż <sup>a</sup> za 1 dt:					
pszenica	84,01	-39,0%	+6,9%	88,51	-37,9%
żyto	57,21	-46,9%	+6,3%	71,24	-38,6%
Kukurydza	68,99	-38,1%	+53,4%	59,92	-44,9%
Ziemniaki za 1 dt	89,07	+9,7%	+6,4%	93,52	+32,2%
Żywiec rzeźny za 1 kg wagi żywej, w tym:					
bydło (bez cieląt)	9,57	-8,7%	+0,9%	9,91	+0,4%
trzoda chlewna	7,44	-3,8%	-2,6%	8,25	+28,1%
drób	4,83	-16,3%	-0,6%	5,79	-7,2%
Mleko za 1 l	2,08	-23,8%	+5,6%	2,05	-10,5%

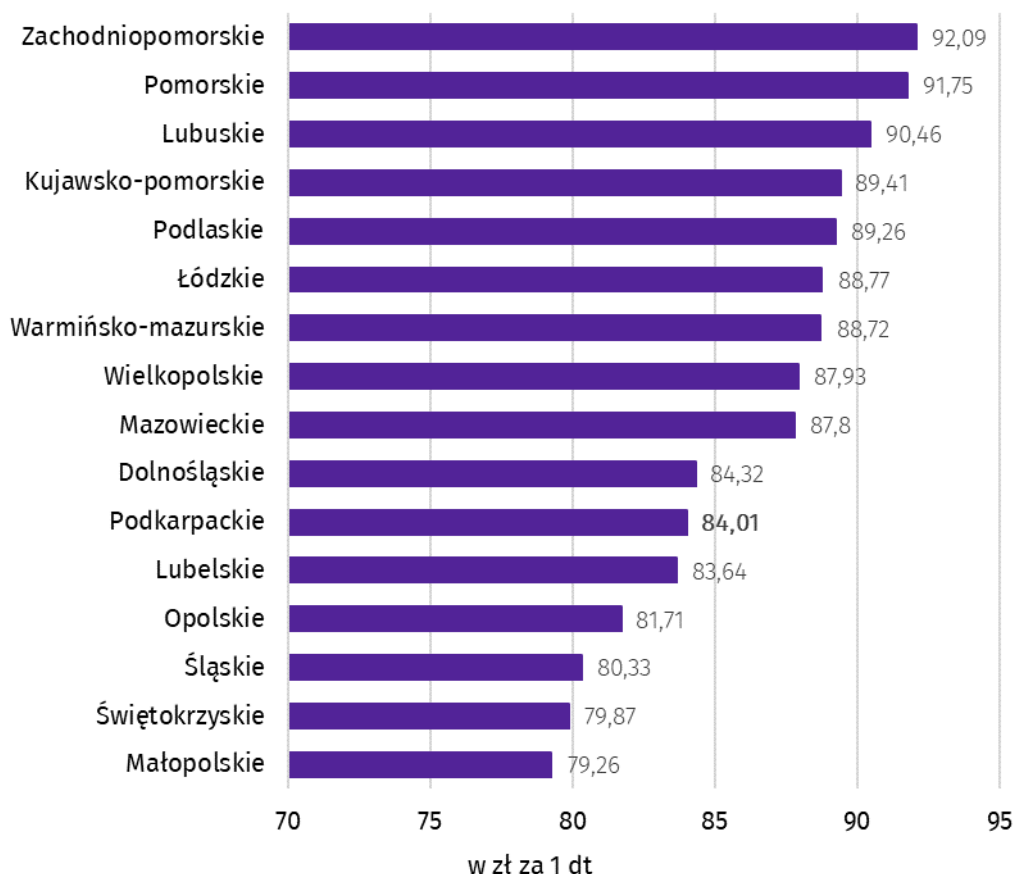
a Bez ziarna siewnego.

Cena pszenicy dostarczonej do skupu przez producentów z województwa podkarpackiego była niższa w skali roku (o 39,0%), a wyższa niż przed miesiącem (o 6,9%). Cena skupu żyta była niższa w porównaniu z ceną sprzed roku (o 46,9%), a wyższa w odniesieniu do ceny sprzed miesiąca (o 6,3%).

**Wykres 1. Przeciętne ceny skupu zbóż**



**Wykres 2. Przeciętne ceny skupu pszenicy w grudniu 2023 r.**



Za 1 dt **ziemniaków** w skupie w grudniu 2023 r. płacono średnio 89,07 zł, tj. o 9,7% więcej niż przed rokiem i o 6,4% więcej niż w listopadzie 2023 r. Przeciętna cena ziemniaków jadalnych na targowiskach wyniosła 222,45 zł za 1 dt i była wyższa zarówno w skali roku (o 25,3%), jak i w skali miesiąca (o 8,7%).

↑ **9,7%**

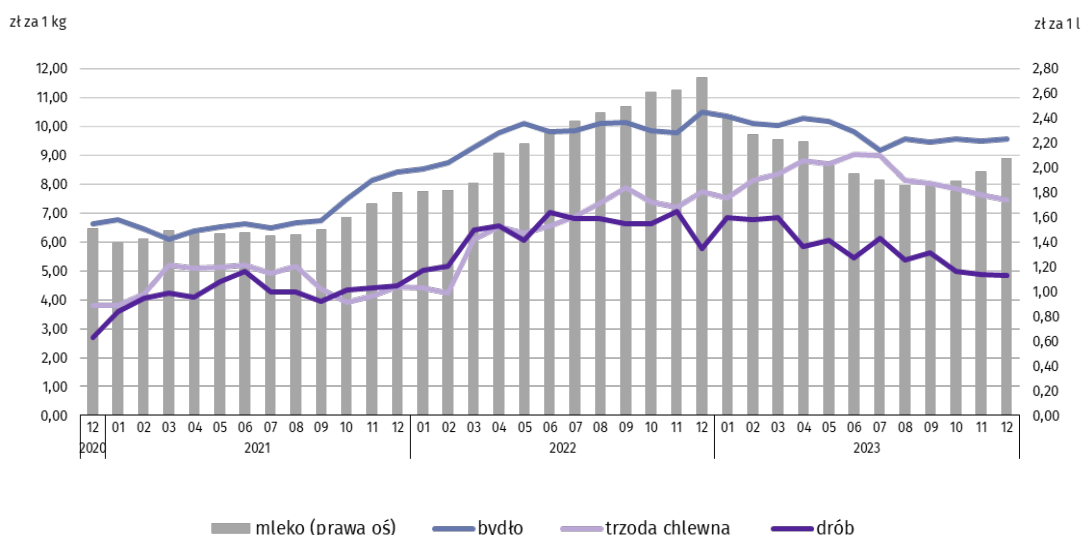
wzrost cen skupu ziemniaków w grudniu r/r

W grudniu 2023 r. cena 1 kg **żywca wieprzowego** w skupie wyniosła 7,44 zł i była niższa w porównaniu z ceną sprzed roku (o 3,8%) i niższa w odniesieniu do listopada 2023 r. Średnia cena skupu 1 kg żywca drobiowego wyniosła 4,83 zł i była niższa niż przed rokiem (o 16,3%) i niższa w odniesieniu do miesiąca poprzedniego (o 0,6%).

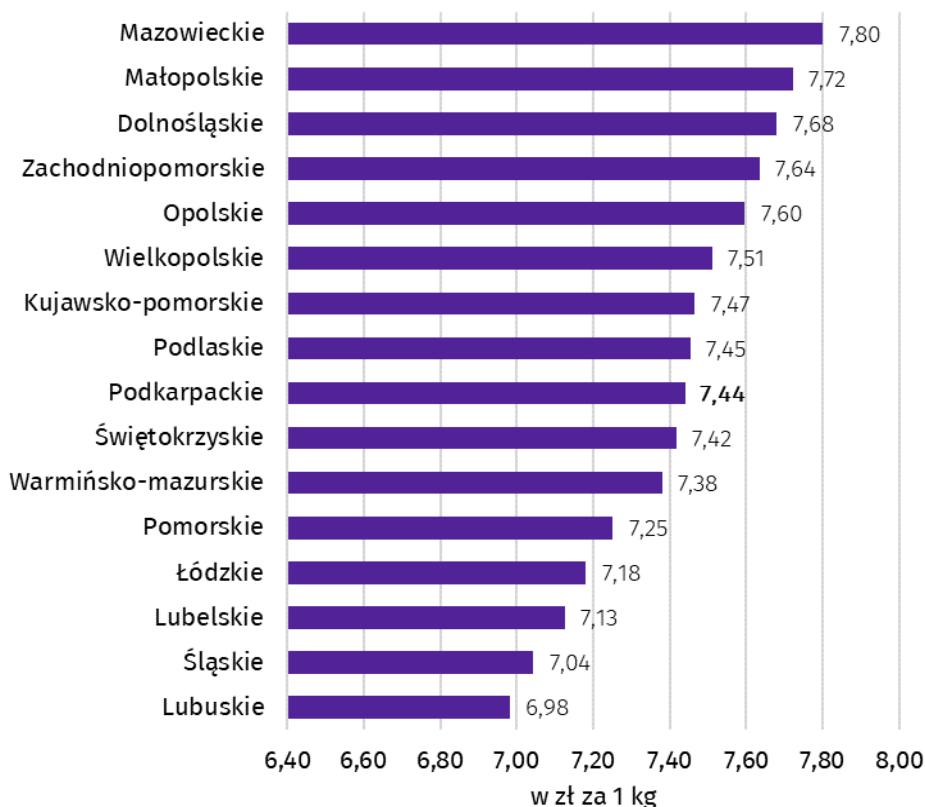
↓ **3,8%**

spadek cen skupu żywca wieprzowego w grudniu r/r

**Wykres 3. Przeciętne ceny skupu żywca i mleka**



**Wykres 4. Przeciętne ceny skupu żywca wieprzowego w grudniu 2023 r.**

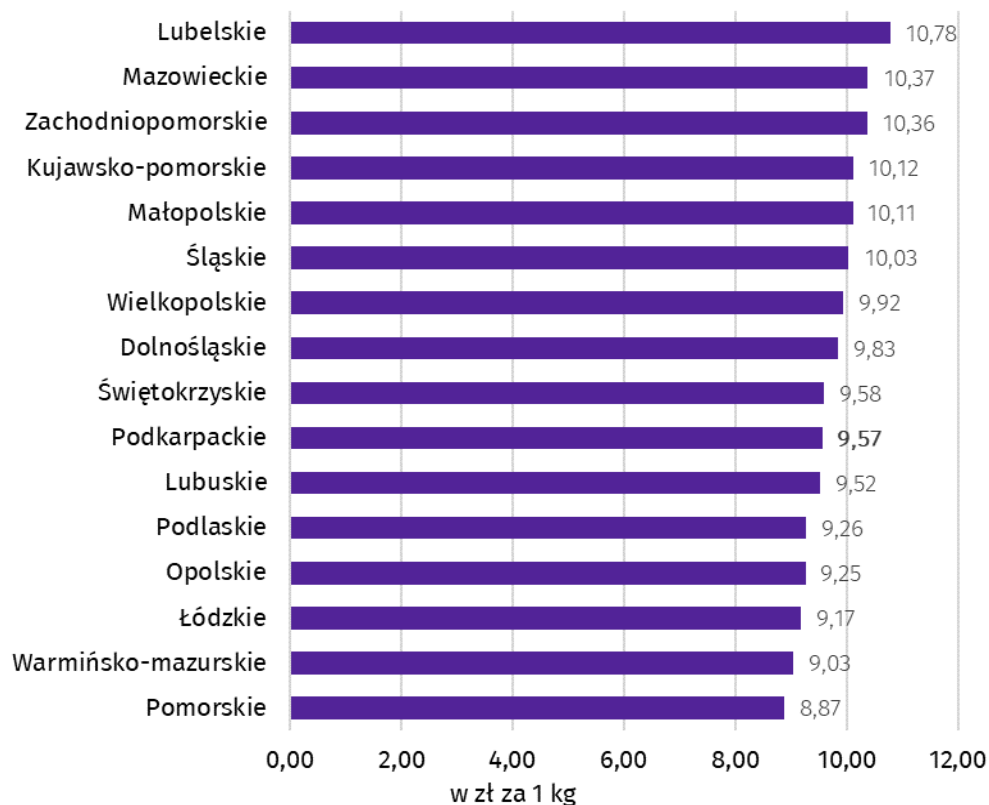


Ceny skupu **żywca wołowego** obniżyły się w skali roku, a wzrosły w skali miesiąca. Za 1 kg żywca wołowego w grudniu 2023 r. płacono 9,57 zł, tj. o 8,7% mniej niż w grudniu 2022 r. W porównaniu z listopadem 2023 r. średnia cena żywca wołowego była wyższa o 0,9%.

↓ **8,7%**

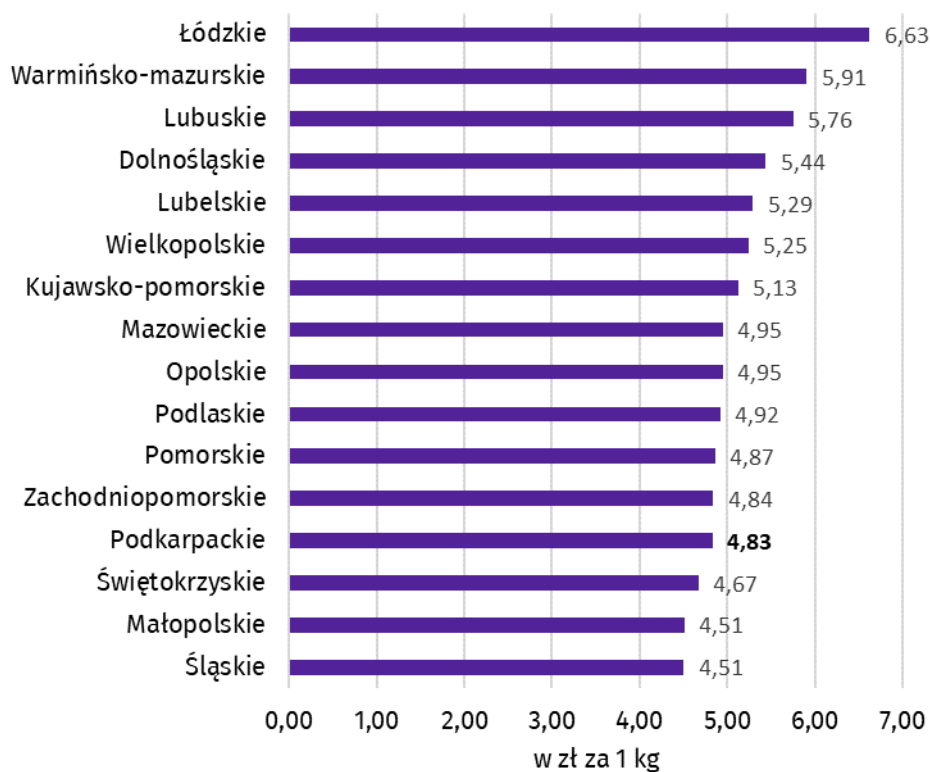
spadek cen skupu żywca wołowego w grudniu r/r

**Wykres 5. Ceny skupu żywca wołowego w grudniu 2023 r.**



Średnia cena skupu 1 kg **żywca drobiowego** wyniosła 4,83 zł i była niższa niż przed rokiem (o 16,3%) i niższa w odniesieniu do miesiąca poprzedniego (o 0,6%).

**Wykres 6. Przeciętne ceny skupu żywca drobiowego w grudniu 2023 r.**



W grudniu 2023 r. ceny skupu mleka były niższe niż przed rokiem (o 23,8%), a wyższe niż przed miesiącem (o 5,6%).

↓ **16,3%**

spadek cen skupu żywca drobiowego w grudniu r/r

↓ **23,8%**

spadek cen skupu mleka w grudniu r/r

## KONIUNKTURA<sup>1</sup> W GOSPODARSTWACH ROLNYCH

W ocenie rolników zmiany jakie miały miejsce w pierwszym półroczu 2023 r. jak i bieżąca sytuacja gospodarstw rolnych kształtowały się niekorzystnie i gorzej w porównaniu z poprzednim półroczem.

W porównaniu z wynikami poprzedniej edycji badania, rolnicy w czerwcu 2023 r. bardziej pesymistycznie ocenili zarówno ogólną sytuację prowadzonych przez siebie gospodarstw rolnych, opłacalność produkcji rolniczej, sprzedaż produktów rolnych, jak i popyt na produkty wytwarzane w gospodarstwie rolnym.

**Tablica 7. Wskaźnik koniunktury w gospodarstwach rolnych<sup>1</sup>**

Okres badania	Wskaźnik zmiany				Wskaźnik ogólny
	sytuacji ogólnej gospodarstwa rolnego	popytu na produkty wytwarzane w gospodarstwie rolnym	opłacalności produkcji rolniczej	sprzedaży produktów rolnych	
czerwiec 2021 r.	-19,4	-8,5	-22,4	-11,5	-15,5
grudzień 2021 r.	-39,2	-12,7	-42,7	-10,7	-26,3
czerwiec 2022 r.	-39,5	-10,3	-45,8	-9,6	-26,3
grudzień 2022 r.	-34,9	-22,5	-44,9	-15,4	-29,4
<b>czerwiec 2023 r.</b>	<b>-35,8</b>	<b>-26,3</b>	<b>-50,8</b>	<b>-19,4</b>	<b>-33,1</b>

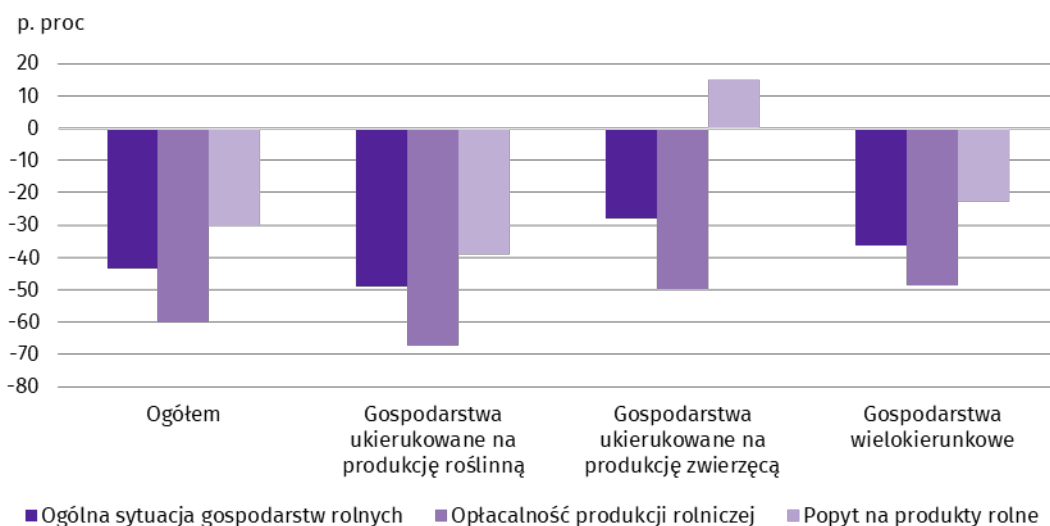
Najwięcej negatywnych opinii wyrażali użytkownicy gospodarstw prowadzący **produkcję roślinną**, wśród których najbardziej pesymistyczne opinie wyrażali rolnicy prowadzący uprawy rzepaku i rzepiku oraz drzew i krzewów owocowych. Natomiast w przypadku gospodarstw specjalizujących się w **produkcji zwierzęcej** najwięcej negatywnych opinii wyrażali hodowcy drobiu (brojlery).

W pierwszym półroczu 2023 r. pogorszenie koniunktury zasygnalizowało 46,7% kierujących gospodarstwem rolnym, a poprawę 3,2%. Pozostali uznali, że sytuacja ich gospodarstw nie uległa zmianie.

<sup>1</sup> Wskaźnik zmiany sytuacji ogólnej gospodarstwa rolnego, obliczany na podstawie dwóch wskaźników częściowych: zmiany sytuacji ogólnej gospodarstwa rolnego oraz przewidywanej sytuacji gospodarstwa rolnego. Wskaźnik zmiany popytu na produkty wytwarzane w gospodarstwie, obliczany na podstawie wskaźników częściowych: zmiany popytu na produkty wytwarzane w gospodarstwie rolnym i prognozy popytu na produkty wytwarzane w gospodarstwie rolnym. Wskaźnik zmiany opłacalności produkcji rolniczej składa się ze wskaźnika zmiany opłacalności produkcji w gospodarstwie rolnym oraz prognozowanej opłacalności produkcji w gospodarstwie rolnym. Wskaźnik zmiany sprzedaży produktów rolnych składa się ze wskaźników prostych dotyczących zmiany sprzedaży produktów roślinnych oraz zmiany sprzedaży produktów zwierzęcych.



**Wykres 7. Salda odpowiedzi dotyczące zmian w pierwszym półroczu 2023 r. sytuacji ogólnej gospodarstw rolnych, opłacalności produkcji rolniczej i popytu na produkty rolne**



W czerwcu 2023 r. opinia o złej bieżącej ogólnej sytuacji gospodarstw rolnych przeważała nad opiniami przeciwnymi o 21,9 p.proc. Rolnicy negatywnie ocenili bieżącą opłacalność produkcji rolniczej. Przewaga opinii negatywnych nad pozytywnymi wyniosła 33,5 p.proc.

**Tablica 8. Salda odpowiedzi dotyczące ocen zmian sytuacji ogólnej gospodarstwa rolnego, opłacalności produkcji rolniczej oraz popytu na produkty rolne<sup>2</sup>**

Okres badania	Zmiana sytuacji ogólnej gospodarstwa rolnego w:		Zmiana opłacalności produkcji rolniczej w:		Zmiana popytu na produkty rolne w:	
	ostatnim półroczu	najbliższym półroczu	ostatnim półroczu	najbliższym półroczu	ostatnim półroczu	najbliższym półroczu
	saldo odpowiedzi w p.proc.					
czerwiec 2021 r.	-27,1	-11,6	-29,8	-15,0	-8,5	-8,4
grudzień 2021 r.	-34,7	-43,6	-40,6	-44,8	-5,9	-19,4
czerwiec 2022 r.	-44,4	-34,6	-52,5	-39,0	-5,9	-14,6
grudzień 2022 r.	-37,3	-32,5	-51,5	-38,2	-23,1	-21,8
<b>czerwiec 2023 r.</b>	<b>-43,5</b>	<b>-28,0</b>	<b>-60,1</b>	<b>-41,5</b>	<b>-30,2</b>	<b>-22,3</b>

Najmniej pesymistyczne opinie rolników dotyczyły zmiany popytu na produkty rolne w najbliższym półroczu. W czerwcu 2023 r. gospodarstwa ukierunkowane na produkcję roślinną bardziej pesymistycznie oceniały koniunkturę niż gospodarstwa specjalizujące się w produkcji zwierzęcej.

<sup>2</sup> Wyniki badania prezentowane są jako salda odpowiedzi tj. jako różnica między procentowym udziałem odpowiedzi pozytywnych (+) oraz procentowym udziałem odpowiedzi negatywnych (-) bez uwzględniania wariantu neutralnego. Dodatnia wartość wskaźnika oznacza dobrą koniunkturę, zaś ujemna – koniunkturę złą. Wzrost (spadek) wskaźnika oznacza poprawę (pogorszenie) koniunktury z punktu widzenia badanych gospodarstw.

Opracowanie merytoryczne:  
**Podkarpacki Urząd Wojewódzki**

**Wojewoda Podkarpacki**

**Teresa Kubas-Hul**

Tel.: 17 867-10-00

e-mail: [kancelaria@rzeszow.uw.gov.pl](mailto:kancelaria@rzeszow.uw.gov.pl)

Rozpowszechnianie:

**Rzecznik Prasowy Wojewody Podkarpackiego**

tel.: 17 867-12-52

e-mail: [rzecznik@rzeszow.uw.gov.pl](mailto:rzecznik@rzeszow.uw.gov.pl)

**Urząd Statystyczny w Rzeszowie**

**Dyrektor Marek Cierpiat-Wolan**

Tel.: 17 853 52 10, 17 853 52 19

e-mail: [sekretariatusrze@stat.gov.pl](mailto:sekretariatusrze@stat.gov.pl)

**Informatorium Statystyczne**

Tel.: 17 853 57 55



[rzeszow.stat.gov.pl](http://rzeszow.stat.gov.pl)



@Rzeszow\_STAT



@USRzeszow

#### **Powiązane opracowania**

[Komunikaty i biuletyny](#)

#### **Temat dostępny w bazach danych**

[Bank Danych Lokalnych](#)

W przypadku cytowania danych Głównego Urzędu Statystycznego prosimy o zamieszczenie informacji: „Źródło danych GUS”, a w przypadku publikowania obliczeń dokonanych na danych opublikowanych przez GUS prosimy o zamieszczenie informacji: „Opracowanie własne na podstawie danych GUS”.