

# Rolnictwo w województwie podkarpackim w styczniu 2024 r.

12.03.2024 r.

## SKUP

### ZBOŻA

W styczniu 2024 r. **skup zbóż podstawowych** (z mieszankami zbożowymi bez ziarna siewnego) był większy (o 12,0%) niż przed rokiem. Większe niż przed rokiem były dostawy do skupu pszenicy (o 13,4%), a żyta skupiono o 37,4% mniej. W skali miesiąca odnotowano ponad 2-krotny wzrost dostaw do skupu zbóż podstawowych (z mieszankami zbożowymi bez ziarna siewnego), w tym więcej skupiono pszenicy (ponad 2-krotnie), a żyta skupiono mniej o 1,6%.

Tablica 1. Skup zbóż<sup>a</sup>

Wyszczególnienie	Lipiec 2023-styczeń 2024		Styczeń 2024		
	w tonach	zmiana do analogicznego okresu 2022	w tonach	zmiana do stycznia 2023	zmiana do grudnia 2023
Ziarno zbóż podstawowych <sup>b</sup>	116 612	-1,9%	14 213	+12,0%	2-krotny wzrost
w tym:					
pszenica	101 588	-2,7%	13 439	+13,4%	2-krotny wzrost
żyto	3 272	+60,4%	220	-37,4%	-1,6%
Kukurydza	223 802	+69,7%	15 601	3-krotny wzrost	-60,3%

a Bez skupu realizowanego przez osoby fizyczne. b Obejmuje: pszenicę, żyto, jęczmień, owies, pszenżyto; łącznie z mieszankami zbożowymi, bez ziarna siewnego.

W okresie od lipca 2023 r. do stycznia 2024 r. skupiono 116,6 tys. ton zbóż podstawowych (z mieszankami zbożowymi bez ziarna siewnego), tj. o 1,9% mniej niż w analogicznym okresie poprzedniego roku. Skup pszenicy w tym okresie był mniejszy o 2,7%, natomiast żyta skupiono o 60,4% więcej.

### ŻYWIEC RZEŹNY

**Skup żywca rzeźnego** w wadze żywej w styczniu 2024 r. wyniósł 2,7 tys. ton, tj. o 7,0% więcej niż przed rokiem. Większe były dostawy do skupu trzody chlewnej (o 19,3%), a mniej skupiono bydła (o 2,7%) i drobiu (o 1,7%). W skali miesiąca odnotowano nieznaczny spadek skupu żywca rzeźnego w wadze żywej (o 0,1%), o czym zadecydował niższy skup trzody chlewnej (o 6,5%). Skup drobiu i bydła był większy odpowiednio o 6,4% i o 1,0%.

↑ 12,0%

wzrost skupu zbóż podstawowych w styczniu r/r

↑ 7,0%

wzrost skupu żywca rzeźnego w styczniu r/r

**Tablica 2. Skup podstawowych produktów zwierzęcych<sup>a</sup>**

Wyszczególnienie	Styczeń 2024		
	w tonach	zmiana do stycznia 2023	zmiana do grudnia 2023
Żywiec rzeźny <sup>b</sup>	2694	+7,0%	-0,1%
w tym:			
bydło (bez cieląt)	118	-2,7%	+1,0%
trzoda chlewna	1234	+19,3%	-6,5%
drób	1329	-1,7%	+6,4%

a W okresie lipiec–grudzień bez skupu realizowanego przez osoby fizyczne. b Obejmuje: bydło, cielęta, trzodę chlewną, owce, konie i drób; w wadze żywej.

Według stanu w grudniu 2023 r. **pogłowie trzody chlewnej** liczyło 96,8 tys. sztuk i było o 22,4% większe niż w grudniu 2022 r. Pogłowie loch na chów, którego wielkość świadczy o nastawieniach produkcyjnych w chowie trzody i jednocześnie określa aktualne możliwości reprodukcyjne stada, w porównaniu z grudniem 2022 r., wzrosło (o 10,6%), w tym pogłowie loch prośnych – o 19,8%. Stado prosiąt liczyło 13,1 tys. sztuk i było mniejsze o 6,1% w porównaniu z grudniem 2022 r. Pogłowie grup decydujących o wielkości produkcji (łącznie warchlaków i tuczników) zwiększyło się w odniesieniu do grudnia 2022 r. (o 30,7%).

**Tablica 3. Pogłowie trzody chlewnej<sup>a</sup> według stanu w dniu 1 grudnia 2023 r.**

Wyszczególnienie	W sztukach	Udział w pogłowie ogółem	zmiana do grudnia 2022
Ogółem	96 842	100,0%	+22,4%
Prosięta o wadze do 20 kg	13 090	13,5%	-6,1%
Warchlaki o wadze od 20 kg do 50 kg	20 992	21,7%	-5,4%
Trzoda chlewna o wadze 50 kg i więcej:	62 759	64,8%	+46,0%
na ubój (tuczniki)	55 032	56,8%	+52,9%
na chów	7 727	8,0%	+10,5%
w tym lochy	7 524	7,8%	+10,6%
w tym prośne	5 163	5,3%	+19,8%

a Dane wstępne.

W grudniu 2023 r. **pogłowie bydła** ogółem liczyło 77,2 tys. sztuk i było większe (o 3,9%) niż w grudniu 2022 r. Zwiększyło się pogłowie bydła 2-letniego i starszego (o 4,4%), w tym pogłowie krów było większe (o 3,8%). Pogłowie cieląt oraz młodego bydła w wieku od 1 roku do 2 lat było wyższe niż przed rokiem odpowiednio o 4,0% i o 2,3%.

↑ 3,9%

wzrost pogłowia bydła  
w grudniu r/r

**Tablica 4. Pogłowie bydła<sup>a</sup> według stanu w dniu 1 grudnia 2023 r.**

Wyszczególnienie	W sztukach	Udział w pogłowie ogółem	zmiana do grudnia 2022
Ogółem	77 244	100,0%	+3,9%
Cielęta poniżej 1 roku	18 613	24,1%	+4,0%
Młode bydło w wieku 1-2 lat	14 433	18,7%	+2,3%
Bydło 2-letnie i starsze	44 198	57,2%	+4,4%
w tym krowy	36 143	46,8%	+3,8%

a Dane z systemu Identyfikacji i Rejestracji Zwierząt (IRZ) Agencji Restrukturyzacji i Modernizacji Rolnictwa; pogłowie według siedziby stada.

## MLEKO

**Skup mleka** w styczniu 2024 r. był niższy w porównaniu z analogicznym miesiącem 2023 r. (o 5,3%), a wyższy w odniesieniu do grudnia 2023 r. (o 2,1%).

**Tablica 5. Skup mleka**

Wyszczególnienie	Styczeń 2024		
	w tys. litrów	zmiana do stycznia 2023	zmiana do grudnia 2023
Mleko	7376	-5,3%	+2,1%

↓ **5,3%**

spadek skupu mleka  
w styczniu r/r

## CENY

W styczniu 2024 r. **cenę skupu zbóż** podstawowych (łącznie z paszowymi bez ziarna siewnego) wyniosły 78,31 zł za 1 dt i były niższe niż przed rokiem (o 36,9%) i niższe w odniesieniu do cen sprzed miesiąca (o 5,0%).

↓ **36,9%**

spadek cen skupu zbóż podstawowych w styczniu r/r

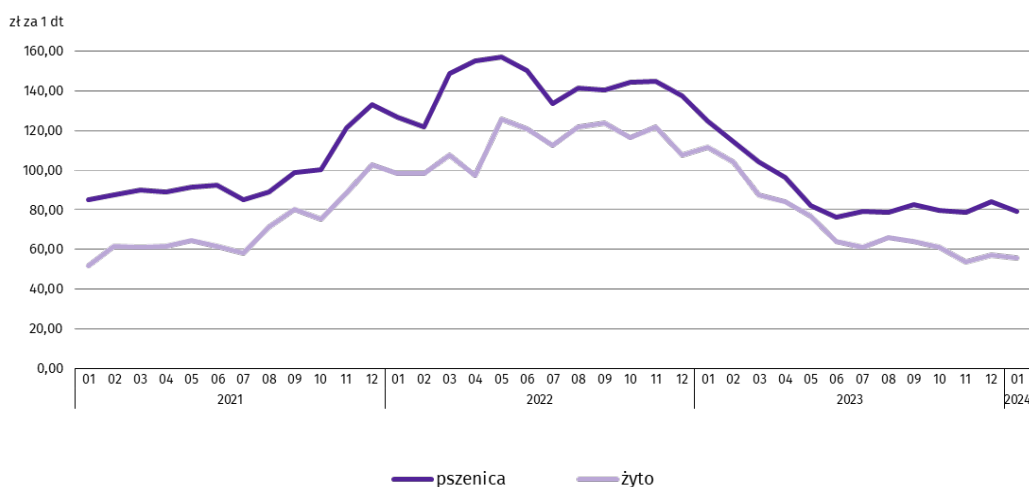
**Tablica 6. Przeciętne ceny skupu podstawowych produktów rolnych**

Wyszczególnienie	Styczeń 2024		
	zł	zmiana do stycznia 2023	zmiana do grudnia 2023
Ziarno zbóż <sup>a</sup> za 1 dt:			
pszenica	79,08	-36,8%	-5,9%
żyto	55,86	-49,8%	-2,4%
Kukurydza	64,11	-41,1%	-7,1%
Ziemniaki za 1 dt	100,11	+5,7%	+12,4%
Żywiec rzeźny za 1 kg wagi żywej, w tym:			
bydło (bez cieląt)	9,91	-4,3%	+3,6%
trzoda chlewna	6,90	-8,4%	-7,3%
drób	4,72	-30,9%	-2,3%
Mleko za l	1,97	-18,9%	-5,3%

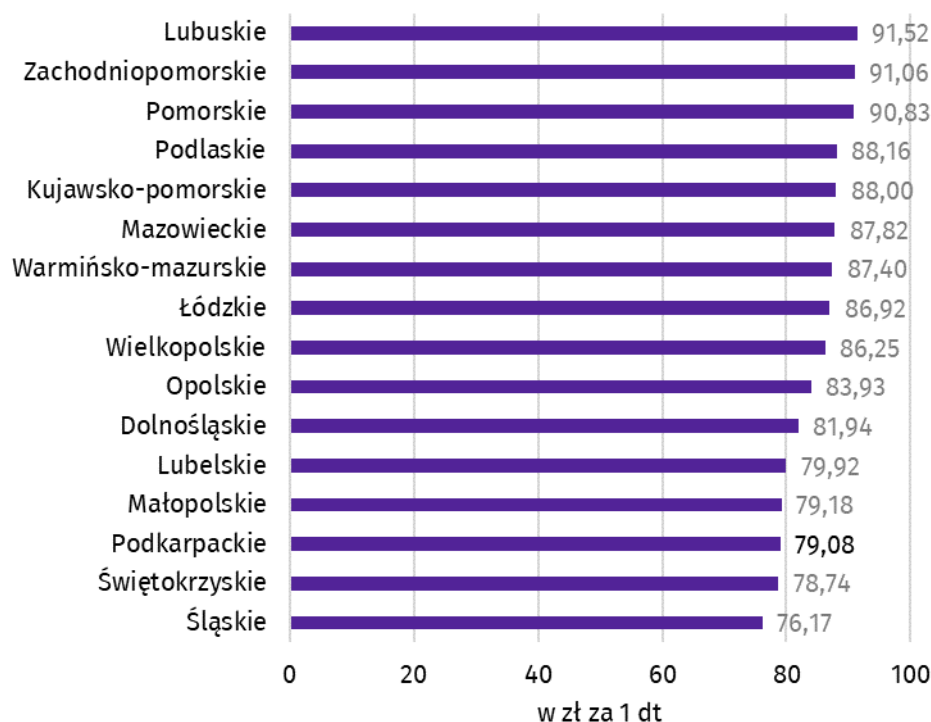
a Bez ziarna siewnego.

Cena pszenicy dostarczonej do skupu przez producentów z województwa podkarpackiego była niższa w skali roku (o 36,8%) i niższa niż przed miesiącem (o 5,9%). Cena skupu żyta była niższa w porównaniu z ceną sprzed roku (o 49,8%) i niższa w odniesieniu do ceny sprzed miesiąca (o 2,4%).

**Wykres 1. Przeciętne ceny skupu zbóż**



**Wykres 2. Przeciętne ceny skupu pszenicy w styczniu 2024 r.**

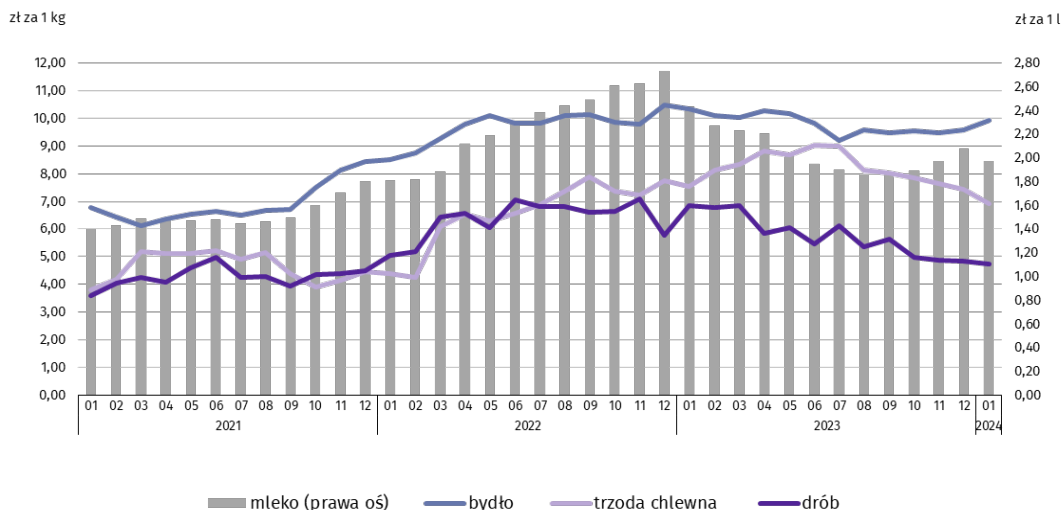


Za 1 dt **ziemniaków** w skupie w styczniu 2024 r. płacono średnio 100,11 zł, tj. o 5,7% więcej niż przed rokiem i o 12,4% więcej niż w grudniu 2023 r.

↑ **5,7%**

wzrost cen skupu ziemniaków w styczniu r/r

**Wykres 3. Przeciętne ceny skupu żywca i mleka**

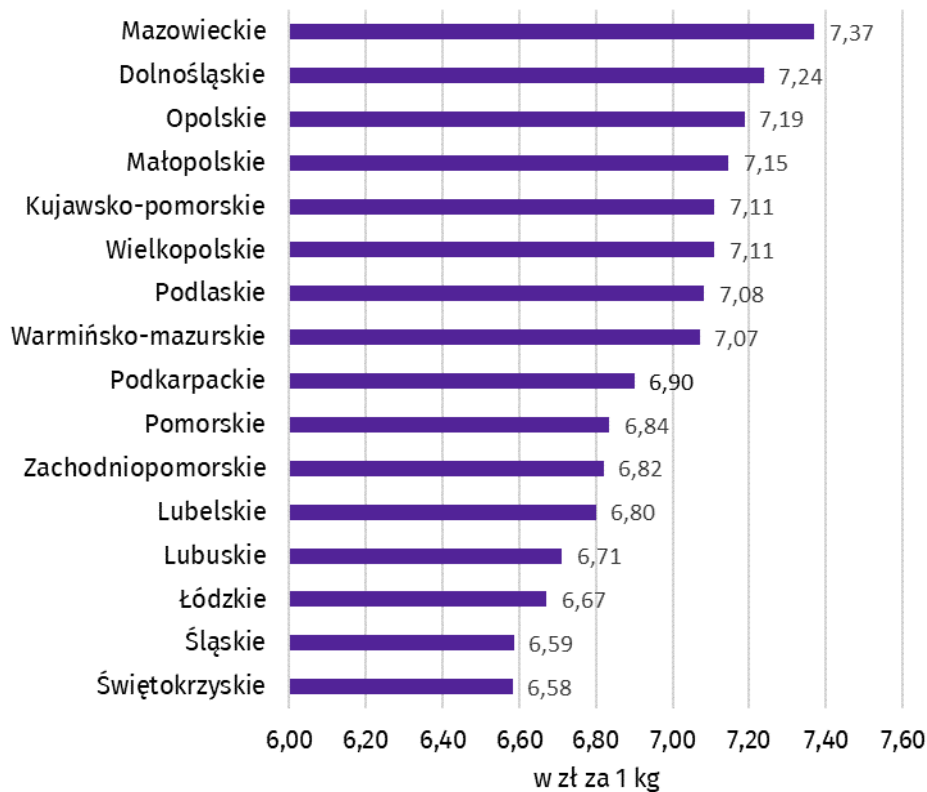


W styczniu 2024 r. cena 1 kg **żywca wieprzowego** w skupie wyniosła 6,90 zł i była niższa w porównaniu z ceną sprzed roku (o 8,4%) i niższa w odniesieniu do grudnia 2023 r. (o 7,3%).

↓ **8,4%**

spadek cen skupu żywca wieprzowego w styczniu r/r

**Wykres 4. Przeciętne ceny skupu żywca wieprzowego w styczniu 2024 r.**

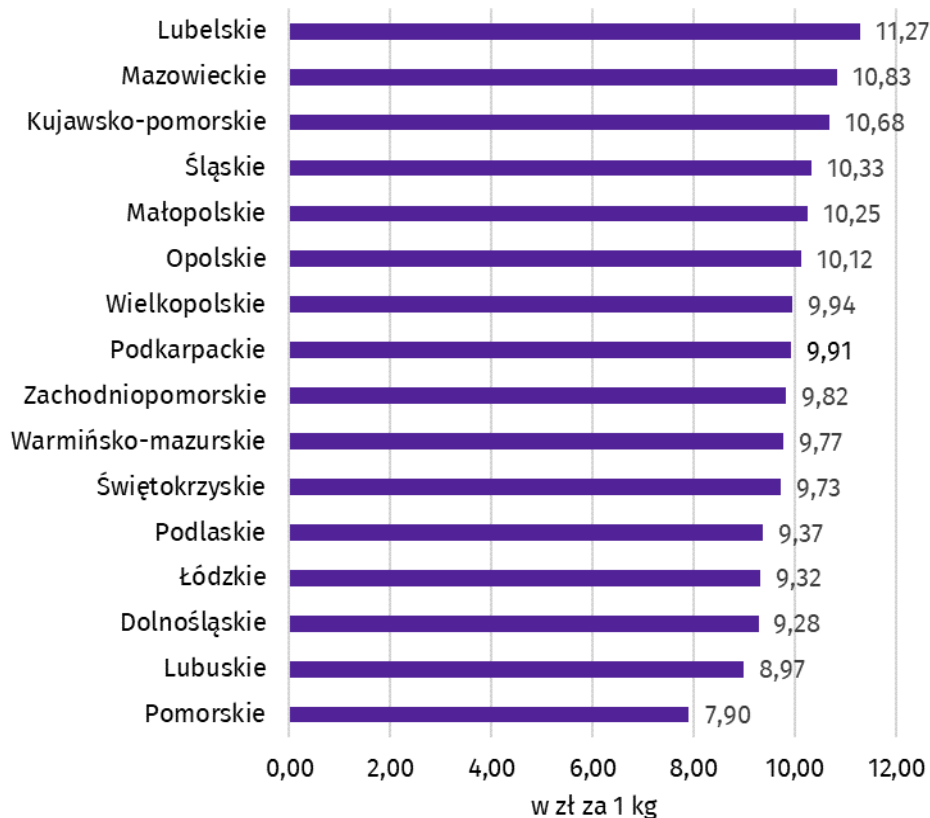


Ceny skupu **żywca wołowego** obniżyły się w skali roku, a wzrosły w skali miesiąca. Za 1 kg żywca wołowego w styczniu 2024 r. płacono 9,91 zł, tj. o 4,3% mniej niż w styczniu 2023 r. W porównaniu z grudniem 2023 r. średnia cena żywca wołowego była wyższa o 3,6%.

↓ 4,3%

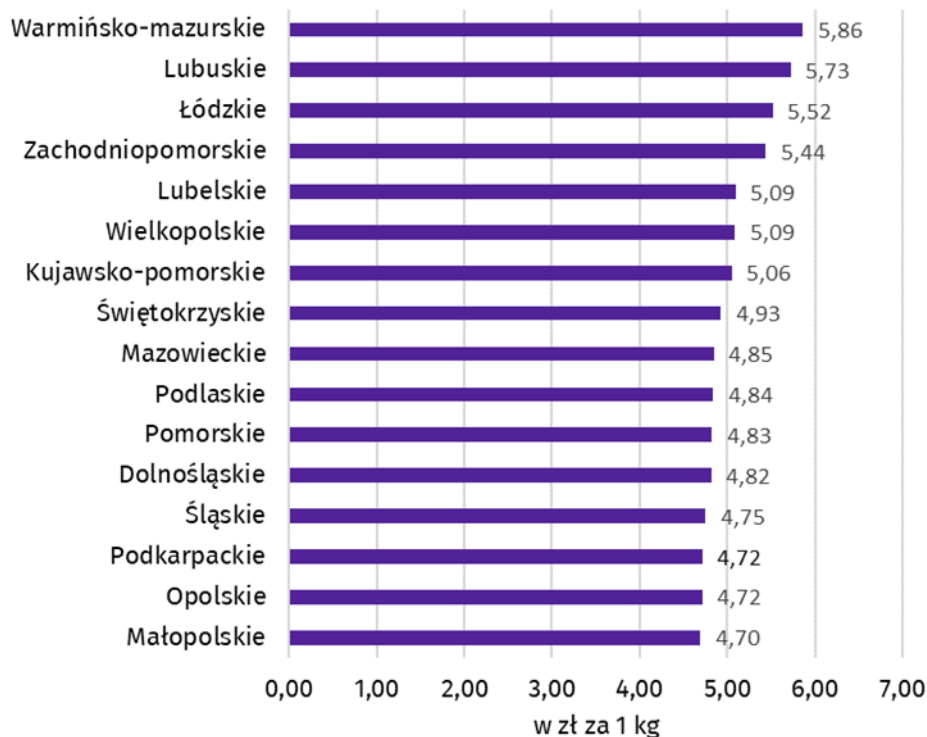
spadek cen skupu żywca wołowego w styczniu r/r

**Wykres 5. Przeciętne ceny skupu żywca wołowego w styczniu 2024 r.**



Średnia cena skupu 1 kg **żywca drobiowego** wyniosła 4,72 zł i była niższa niż przed rokiem (o 30,9%) i niższa w odniesieniu do miesiąca poprzedniego (o 2,3%).

**Wykres 6. Przeciętne ceny skupu żywca drobiowego w styczniu 2024 r.**



W styczniu 2024 r. ceny skupu **mleka** były niższe niż przed rokiem (o 18,9%) i niższe niż przed miesiącem (o 5,3%).

↓ 30,9%

spadek cen skupu żywca drobiowego w styczniu r/r

↓ 18,9%

spadek cen skupu mleka w styczniu r/r

## KONIUNKTURA<sup>1</sup> W GOSPODARSTWACH ROLNYCH

W ocenie rolników zmiany jakie miały miejsce w pierwszym półroczu 2023 r. jak i bieżąca sytuacja gospodarstw rolnych kształtowały się niekorzystnie i gorzej w porównaniu z poprzednim półroczem.

W porównaniu z wynikami poprzedniej edycji badania, rolnicy w czerwcu 2023 r. bardziej pesymistycznie ocenili zarówno ogólną sytuację prowadzonych przez siebie gospodarstw rolnych, opłacalność produkcji rolniczej, sprzedaż produktów rolnych, jak i popyt na produkty wytwarzane w gospodarstwie rolnym.

**Tablica 7. Wskaźnik koniunktury w gospodarstwach rolnych<sup>1</sup>**

Okres badania	Wskaźnik zmiany				Wskaźnik ogólny
	sytuacji ogólnej gospodarstwa rolnego	popytu na produkty wytwarzane w gospodarstwie rolnym	opłacalności produkcji rolniczej	sprzedaży produktów rolnych	
czerwiec 2021 r.	-19,4	-8,5	-22,4	-11,5	-15,5
grudzień 2021 r.	-39,2	-12,7	-42,7	-10,7	-26,3
czerwiec 2022 r.	-39,5	-10,3	-45,8	-9,6	-26,3
grudzień 2022 r.	-34,9	-22,5	-44,9	-15,4	-29,4
<b>czerwiec 2023 r.</b>	<b>-35,8</b>	<b>-26,3</b>	<b>-50,8</b>	<b>-19,4</b>	<b>-33,1</b>

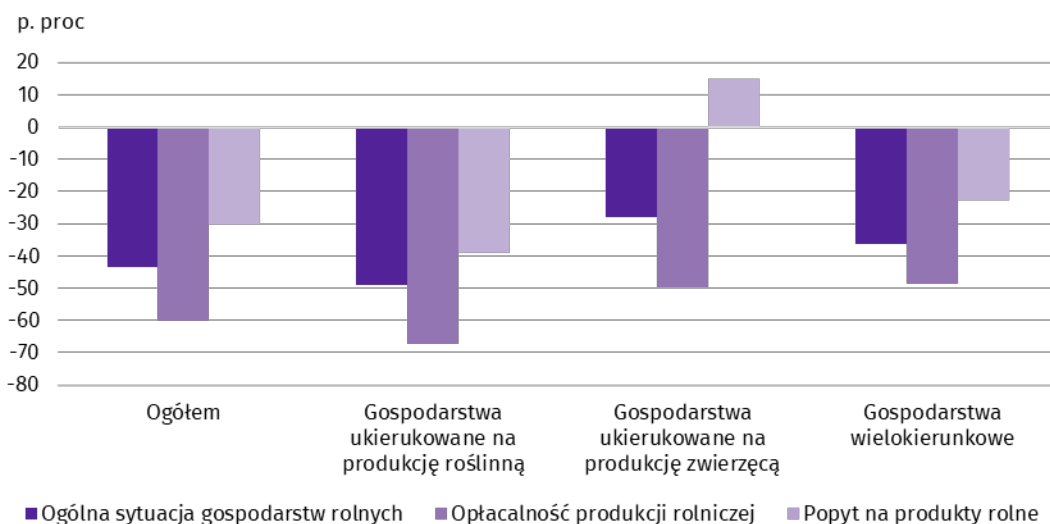
Najwięcej negatywnych opinii wyrażali użytkownicy gospodarstw prowadzący **produkcję roślinną**, wśród których najbardziej pesymistyczne opinie wyrażali rolnicy prowadzący uprawy rzepaku i rzepiku oraz drzew i krzewów owocowych. Natomiast w przypadku gospodarstw specjalizujących się w **produkcji zwierzęcej** najwięcej negatywnych opinii wyrażali hodowcy drobiu (brojlery).

W pierwszym półroczu 2023 r. pogorszenie koniunktury zasygnalizowało 46,7% kierujących gospodarstwem rolnym, a poprawę 3,2%. Pozostali uznali, że sytuacja ich gospodarstw nie uległa zmianie.

<sup>1</sup> Wskaźnik zmiany sytuacji ogólnej gospodarstwa rolnego, obliczany na podstawie dwóch wskaźników częściowych: zmiany sytuacji ogólnej gospodarstwa rolnego oraz przewidywanej sytuacji gospodarstwa rolnego. Wskaźnik zmiany popytu na produkty wytwarzane w gospodarstwie, obliczany na podstawie wskaźników częściowych: zmiany popytu na produkty wytwarzane w gospodarstwie rolnym i prognozy popytu na produkty wytwarzane w gospodarstwie rolnym. Wskaźnik zmiany opłacalności produkcji rolniczej składa się ze wskaźnika zmiany opłacalności produkcji w gospodarstwie rolnym oraz prognozowanej opłacalności produkcji w gospodarstwie rolnym. Wskaźnik zmiany sprzedaży produktów rolnych składa się ze wskaźników prostych dotyczących zmiany sprzedaży produktów roślinnych oraz zmiany sprzedaży produktów zwierzęcych.



**Wykres 7. Salda odpowiedzi dotyczące zmian w pierwszym półroczu 2023 r. sytuacji ogólnej gospodarstw rolnych, opłacalności produkcji rolniczej i popytu na produkty rolne**



W czerwcu 2023 r. opinia o złej bieżącej ogólnej sytuacji gospodarstw rolnych przeważała nad opiniami przeciwnymi o 21,9 p.proc. Rolnicy negatywnie ocenili bieżącą opłacalność produkcji rolniczej. Przewaga opinii negatywnych nad pozytywnymi wyniosła 33,5 p.proc.

**Tablica 8. Salda odpowiedzi dotyczące ocen zmian sytuacji ogólnej gospodarstwa rolnego, opłacalności produkcji rolniczej oraz popytu na produkty rolne<sup>2</sup>**

Okres badania	Zmiana sytuacji ogólnej gospodarstwa rolnego w:		Zmiana opłacalności produkcji rolniczej w:		Zmiana popytu na produkty rolne w:	
	ostatnim półroczu	najbliższym półroczu	ostatnim półroczu	najbliższym półroczu	ostatnim półroczu	najbliższym półroczu
	saldo odpowiedzi w p.proc.					
czerwiec 2021 r.	-27,1	-11,6	-29,8	-15,0	-8,5	-8,4
grudzień 2021 r.	-34,7	-43,6	-40,6	-44,8	-5,9	-19,4
czerwiec 2022 r.	-44,4	-34,6	-52,5	-39,0	-5,9	-14,6
grudzień 2022 r.	-37,3	-32,5	-51,5	-38,2	-23,1	-21,8
<b>czerwiec 2023 r.</b>	<b>-43,5</b>	<b>-28,0</b>	<b>-60,1</b>	<b>-41,5</b>	<b>-30,2</b>	<b>-22,3</b>

Najmniej pesymistyczne opinie rolników dotyczyły zmiany popytu na produkty rolne w najbliższym półroczu. W czerwcu 2023 r. gospodarstwa ukierunkowane na produkcję roślinną bardziej pesymistycznie oceniały koniunkturę niż gospodarstwa specjalizujące się w produkcji zwierzęcej.

<sup>2</sup> Wyniki badania prezentowane są jako salda odpowiedzi tj. jako różnica między procentowym udziałem odpowiedzi pozytywnych (+) oraz procentowym udziałem odpowiedzi negatywnych (-) bez uwzględniania wariantu neutralnego. Dodatnia wartość wskaźnika oznacza dobrą koniunkturę, zaś ujemna – koniunkturę złą. Wzrost (spadek) wskaźnika oznacza poprawę (pogorszenie) koniunktury z punktu widzenia badanych gospodarstw.

Opracowanie merytoryczne:  
**Podkarpacki Urząd Wojewódzki**

**Wojewoda Podkarpacki**

**Teresa Kubas-Hul**

Tel.: 17 867-10-00

e-mail: [kancelaria@rzeszow.uw.gov.pl](mailto:kancelaria@rzeszow.uw.gov.pl)

Rozpowszechnianie:

**Rzecznik Prasowy Wojewody Podkarpackiego**

tel.: 17 867-12-52

e-mail: [rzecznik@rzeszow.uw.gov.pl](mailto:rzecznik@rzeszow.uw.gov.pl)

**Urząd Statystyczny w Rzeszowie**

**Dyrektor Marek Cierpiat-Wolan**

Tel.: 17 853 52 10, 17 853 52 19

e-mail: [sekretariatusrze@stat.gov.pl](mailto:sekretariatusrze@stat.gov.pl)

**Informatorium Statystyczne**

Tel.: 17 853 57 55



[rzeszow.stat.gov.pl](http://rzeszow.stat.gov.pl)



@Rzeszow\_STAT



@USRzeszow

#### **Powiązane opracowania**

[Komunikaty i biuletyny](#)

#### **Temat dostępny w bazach danych**

[Bank Danych Lokalnych](#)

W przypadku cytowania danych Głównego Urzędu Statystycznego prosimy o zamieszczenie informacji: „Źródło danych GUS”, a w przypadku publikowania obliczeń dokonanych na danych opublikowanych przez GUS prosimy o zamieszczenie informacji: „Opracowanie własne na podstawie danych GUS”.