

Rolnictwo w województwie podkarpackim

04.06.2024 r.

SKUP

ZBOŻA

W kwietniu br. **skup zbóż podstawowych** (z mieszankami zbożowymi bez ziarna siewnego) był większy (o 49,0%) niż przed rokiem. Większe niż przed rokiem były dostawy do skupu pszenicy (o 51,2%) i żyta (ponad 4-krotnie). W skali miesiąca odnotowano wzrost (o 84,4%) dostaw do skupu zbóż podstawowych (z mieszankami zbożowymi bez ziarna siewnego), w tym ponad 2-krotnie więcej skupiono pszenicy, a mniej skupiono żyta (o 33,0%).

↑ **49,0%**

wzrost skupu zbóż podstawowych w kwietniu r/r

Tablica 1. Skup zbóż^a

Wyszczególnienie	Lipiec 2023–kwiecień 2024		Kwiecień 2024		
	w tonach	zmiana do analogicznego okresu 2022	w tonach	zmiana do kwietnia 2023	zmiana do marca 2024
Ziarno zbóż podstawowych ^b	167 677	-2,0%	15 330	+49,0%	+84,4%
w tym:					
pszenica	147 712	-0,6%	14 693	+51,2%	2-krotny wzrost
żyto	4 253	+70,2%	323	4-krotny wzrost	-33,0%
Kukurydza	232 102	+3,7%	6 426	-25,3%	-26,0%

a W okresie styczeń-kwiecień bez skupu realizowanego przez osoby fizyczne. b Obejmuje: pszenicę, żyto, jęczmień, owies, pszenżyto; łącznie z mieszankami zbożowymi, bez ziarna siewnego.

Skup zbóż podstawowych (z mieszankami zbożowymi bez ziarna siewnego) w okresie lipiec 2023 r.–kwiecień 2024 r. wyniósł 167,7 tys. ton i był o 2,0% mniejszy niż w analogicznym okresie poprzedniego roku. Skup pszenicy w tym okresie był mniejszy o 0,6%, natomiast większy był skup żyta o 70,2%.

ŻYWIEC RZEŹNY

Skup żywca rzeźnego w wadze żywej w kwietniu br. wyniósł 2,5 tys. ton (o 16,7% więcej niż przed rokiem). Większe były dostawy do skupu bydła (o 46,9%), drobiu (o 15,5%) i trzody chlewnej (o 14,2%). W skali miesiąca odnotowano spadek skupu żywca rzeźnego w wadze żywej (o 14,1%), o czym zadecydował niższy skup drobiu (o 37,1%). Skup bydła i trzody chlewnej był większy odpowiednio o 35,7% i o 14,5%.

↑ **16,7%**

wzrost skupu żywca rzeźnego w kwietniu r/r

Tablica 2. Skup podstawowych produktów zwierzęcych^a

Wyszczególnienie	Styczeń-kwiecień 2024		Kwiecień 2024		
	w tonach	zmiana do analogicznego okresu 2023	w tonach	zmiana do kwietnia 2023	zmiana do marca 2024
Żywiec rzeźny ^b	10 615	+10,2%	2 525	+16,7%	-14,1%
w tym:					
bydło (bez cieląt)	517	+3,3%	167	+46,9%	+35,7%
trzoda chlewna	4 904	+9,3%	1 296	+14,2%	+14,5%
drób	5 162	+11,7%	1 056	+15,5%	-37,1%

a Bez skupu realizowanego przez osoby fizyczne. b Obejmuje: bydło, cielęta, trzodę chlewną, owce, konie i drób; w wadze żywej.

Według stanu w grudniu 2023 r. **pogłowie trzody chlewniej** liczyło 96,8 tys. sztuk i było o 22,4% większe niż w grudniu 2022 r. Pogłowie loch na chów, którego wielkość świadczy o nastawieniach produkcyjnych w chowie trzody i jednocześnie określa aktualne możliwości reprodukcyjne stada, w porównaniu z grudniem 2022 r., wzrosło (o 10,6%), w tym pogłowie loch prośnych – o 19,8%. Stado prosiąt liczyło 13,1 tys. sztuk i było mniejsze o 6,1% w porównaniu z grudniem 2022 r. Pogłowie grup decydujących o wielkości produkcji (łącznie warchlaków i tuczników) zwiększyło się w odniesieniu do grudnia 2022 r. (o 30,7%).

Tablica 3. Pogłowie trzody chlewniej^a według stanu w dniu 1 grudnia 2023 r.

Wyszczególnienie	W sztukach	Udział w pogłowie ogółem	zmiana do grudnia 2022
Ogółem	96 842	100,0%	+22,4%
Prosięta o wadze do 20 kg	13 090	13,5%	-6,1%
Warchlaki o wadze od 20 kg do 50 kg	20 992	21,7%	-5,4%
Trzoda chlewna o wadze 50 kg i więcej:	62 759	64,8%	+46,0%
na ubój (tuczniki)	55 032	56,8%	+52,9%
na chów	7 727	8,0%	+10,5%
w tym lochy	7 524	7,8%	+10,6%
w tym prośne	5 163	5,3%	+19,8%

a Dane wstępne.

W grudniu 2023 r. **pogłowie bydła** ogółem liczyło 77,2 tys. sztuk i było większe (o 3,9%) niż w grudniu 2022 r. Zwiększyło się pogłowie bydła 2-letniego i starszego (o 4,4%), w tym pogłowie krów było większe (o 3,8%). Pogłowie cieląt oraz młodego bydła w wieku od 1 roku do 2 lat było wyższe niż przed rokiem odpowiednio o 4,0% i o 2,3%.

↑ 3,9%

wzrost pogłowia bydła w grudniu r/r

Tablica 4. Pogłowie bydła^a według stanu w dniu 1 grudnia 2023 r.

Wyszczególnienie	W sztukach	Udział w pogłowie ogółem	zmiana do grudnia 2022
Ogółem	77 244	100,0%	+3,9%
Cielęta poniżej 1 roku	18 613	24,1%	+4,0%
Młode bydło w wieku 1-2 lat	14 433	18,7%	+2,3%
Bydło 2-letnie i starsze	44 198	57,2%	+4,4%
w tym krowy	36 143	46,8%	+3,8%

a Dane z systemu Identyfikacji i Rejestracji Zwierząt (IRZ) Agencji Restrukturyzacji i Modernizacji Rolnictwa; pogłowie według siedziby stada.

MLEKO

Skup mleka w kwietniu br. był wyższy w porównaniu z analogicznym miesiącem 2023 r. (o 7,5%), a niższy w odniesieniu do marca br. (o 1,9%).

Tablica 5. Skup mleka

Wyszczególnienie	Styczeń-kwiecień 2024		Kwiecień 2024		
	w tys. litrów	zmiana do analogicznego okresu 2023	w tonach	zmiana do kwietnia 2023	zmiana do marca 2024
Mleko	29 443	+0,4%	7 611	+7,5%	-1,9%

↑ 7,5%

wzrost skupu mleka w kwietniu r/r

CENY

W kwietniu br. **ceny skupu zbóż** podstawowych (łącznie z paszowymi bez ziarna siewnego) wyniosły 67,66 zł za 1 dt i były niższe niż przed rokiem (o 29,7%), a wyższe w odniesieniu do cen sprzed miesiąca (o 4,4%).

↓ **29,7%**

spadek cen skupu zbóż podstawowych w kwietniu r/r

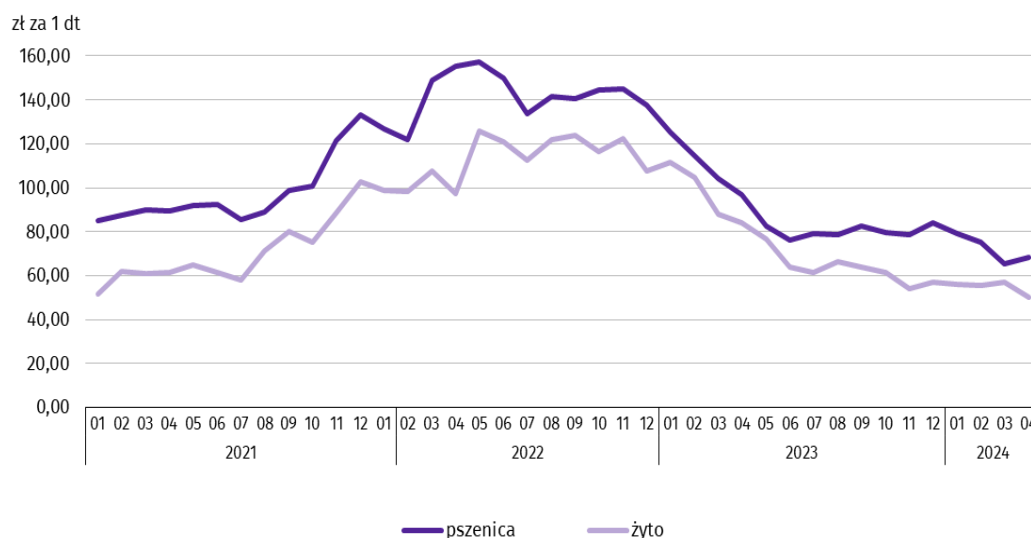
Tablica 6. Przeciętne ceny skupu podstawowych produktów rolnych

Wyszczególnienie	Kwiecień 2024			Styczeń-kwiecień 2024	
	zł	zmiana do kwietnia 2023	zmiana do marca 2024	zł	zmiana do analogicznego okresu 2023
Ziarno zbóż ^a za 1 dt:					
pszenica	68,35	-29,2%	+4,7%	72,83	-33,8%
żyto	50,31	-40,2%	-11,8%	54,79	-45,1%
Kukurydza	63,01	-35,0%	-0,4%	63,98	-38,2%
Ziemniaki ^b za 1 dt	172,14	+39,8%	+47,2%	105,27	+7,2%
Żywiec rzeźny za 1 kg wagi żywej, w tym:					
bydło (bez cieląt)	9,81	-4,6%	-0,7%	9,82	-3,4%
trzoda chlewna	7,35	-16,6%	+2,8%	7,12	-13,5%
drób	5,15	-11,7%	-2,8%	5,12	-22,7%
Mleko za 1 l	1,94	-12,2%	-0,5%	1,96	-14,0%

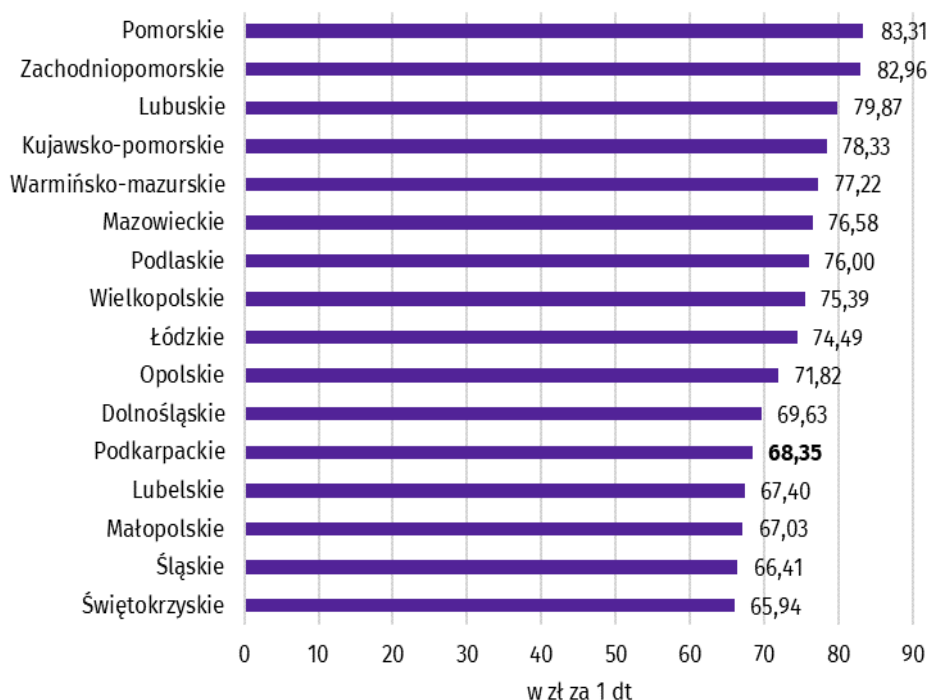
a Bez ziarna siewnego.

Cena pszenicy dostarczonej do skupu przez producentów z województwa podkarpackiego była niższa w skali roku (o 29,2%), a wyższa niż przed miesiącem (o 4,7%). Cena skupu żyta była niższa w porównaniu z ceną sprzed roku (o 40,2%) i niższa w odniesieniu do ceny sprzed miesiąca (o 11,8%).

Wykres 1. Przeciętne ceny skupu zbóż



Wykres 2. Przeciętne ceny skupu pszenicy w kwietniu 2024 r.

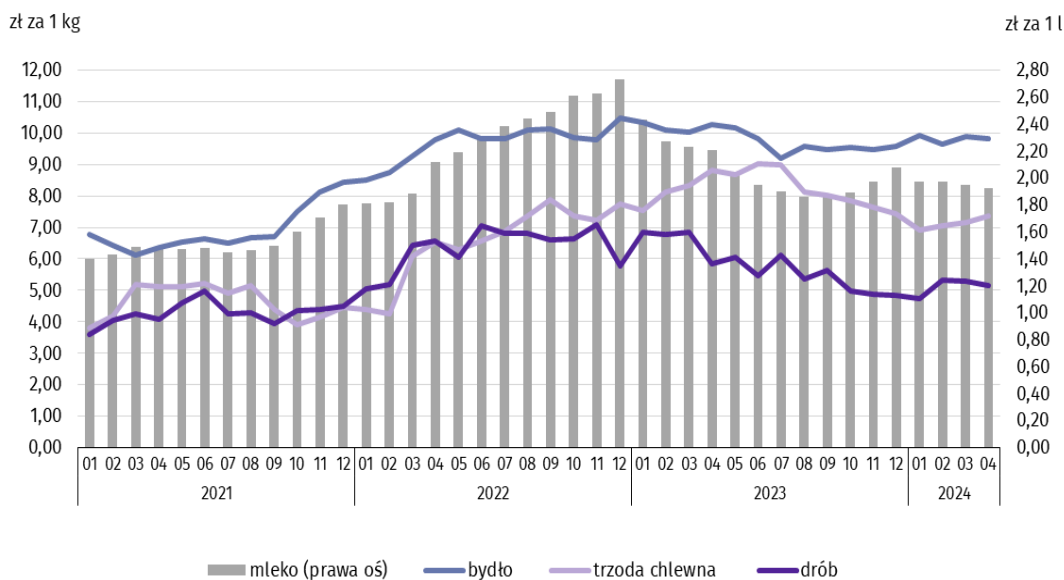


Za 1 dt **ziemniaków** w skupie w kwietniu br. płacono średnio 172,14 zł (o 39,8% więcej niż przed rokiem i o 47,2% więcej niż w marcu 2024 r.).

↑ **39,8%**

wzrost cen skupu ziemniaków w kwietniu r/r

Wykres 3. Przeciętne ceny skupu żywca i mleka

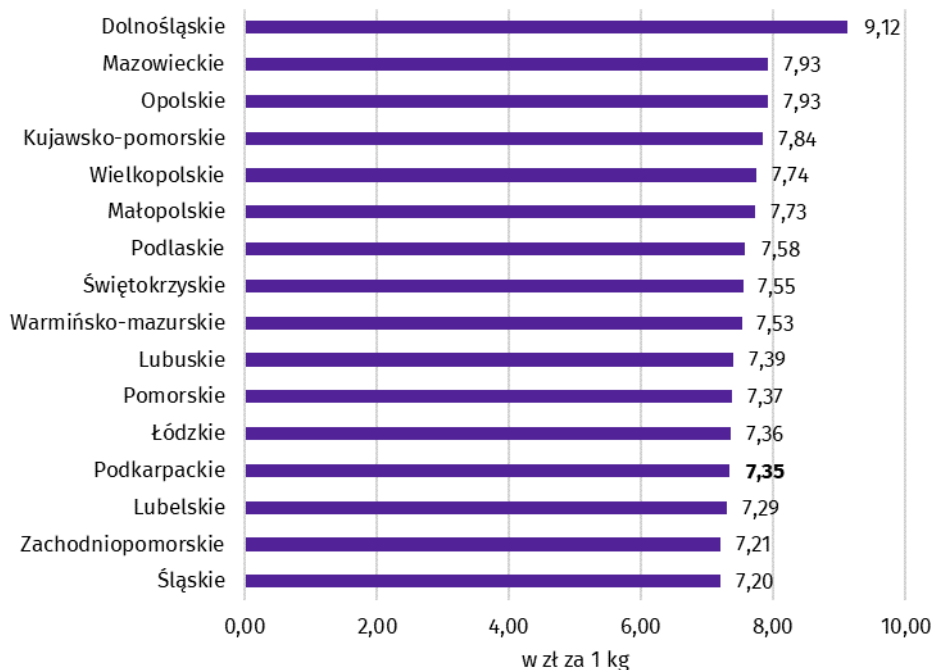


W kwietniu 2024 r. cena 1 kg **żywca wieprzowego** w skupie wyniosła 7,35 zł i była niższa w porównaniu z ceną sprzed roku (o 16,6%), a wyższa w odniesieniu do marca br. (o 2,8%).

↓ **16,6%**

spadek cen skupu żywca wieprzowego w kwietniu r/r

Wykres 4. Przeciętne ceny skupu żywca wieprzowego w kwietniu 2024 r.

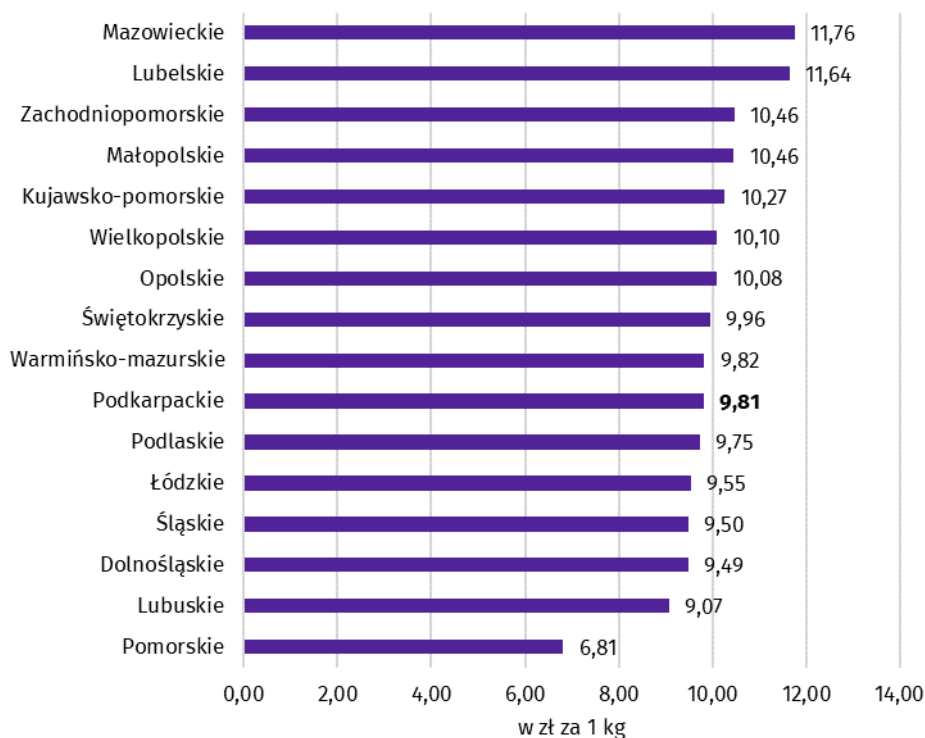


Ceny skupu żywca wołowego obniżyły się zarówno w skali roku, jak i w skali miesiąca. Za 1 kg żywca wołowego w kwietniu br. płacono 9,81 zł (o 4,6% mniej niż w kwietniu 2023 r.). W porównaniu z marcem br. średnia cena żywca wołowego była niższa o 0,7%.

↓ **4,6%**

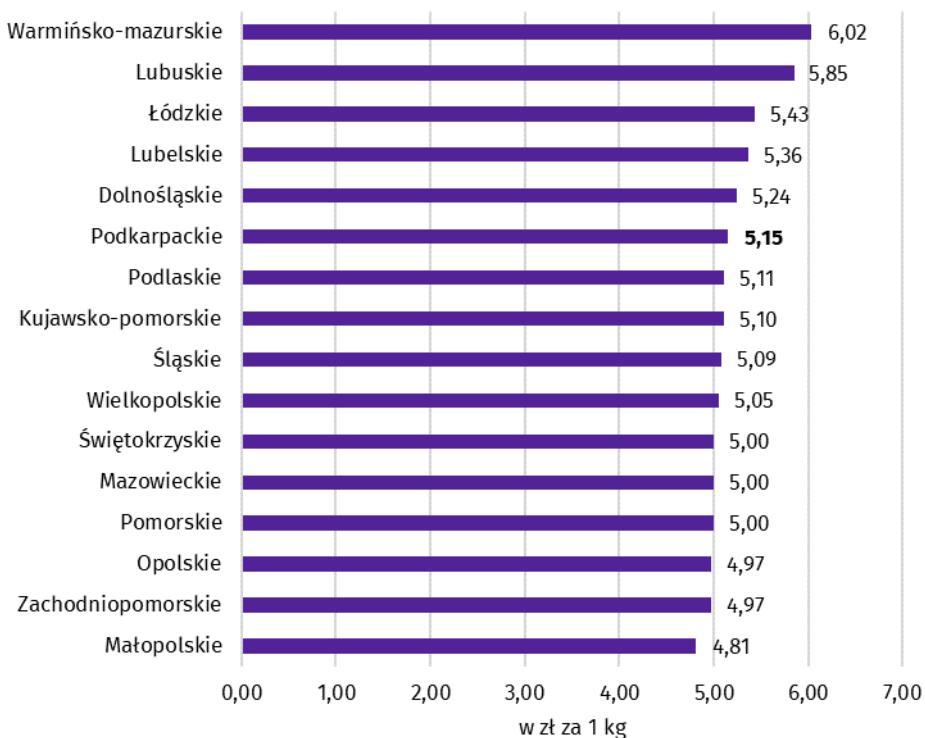
spadek cen skupu żywca wołowego w kwietniu r/r

Wykres 5. Przeciętne ceny skupu żywca wołowego w kwietniu 2024 r.



W kwietniu br. **średnia cena skupu 1 kg żywca drobiowego** wyniosła 5,15 zł i była niższa niż przed rokiem (o 11,7%) i niższa w odniesieniu do miesiąca poprzedniego (o 2,8%).

Wykres 6. Przeciętne ceny skupu żywca drobiowego w kwietniu 2024 r.



↓ **11,7%**

spadek cen skupu żywca drobiowego w kwietniu r/r

W kwietniu br. **ceny skupu mleka** były niższe niż przed rokiem (o 12,2%) i niższe w odniesieniu do marca br. (o 0,5%).

↓ **12,2%**

spadek cen skupu mleka w kwietniu r/r

KONIUNKTURA¹ W GOSPODARSTWACH ROLNYCH

W ocenie rolników zmiany jakie miały miejsce w drugim półroczu 2023 r. jak i bieżąca sytuacja gospodarstw rolnych kształtowały się niekorzystnie.

W porównaniu z wynikami poprzedniej edycji badania, rolnicy w grudniu 2023 r. bardziej pesymistycznie ocenili zarówno ogólną sytuację prowadzonych przez siebie gospodarstw rolnych, jak i opłacalność produkcji rolniczej. Mniej pesymistycznie niż w poprzednim półroczu rolnicy ocenili popyt na produkty wytwarzane w gospodarstwie rolnym oraz sprzedaż produktów rolnych.

Tablica 7. Wskaźnik koniunktury w gospodarstwach rolnych¹

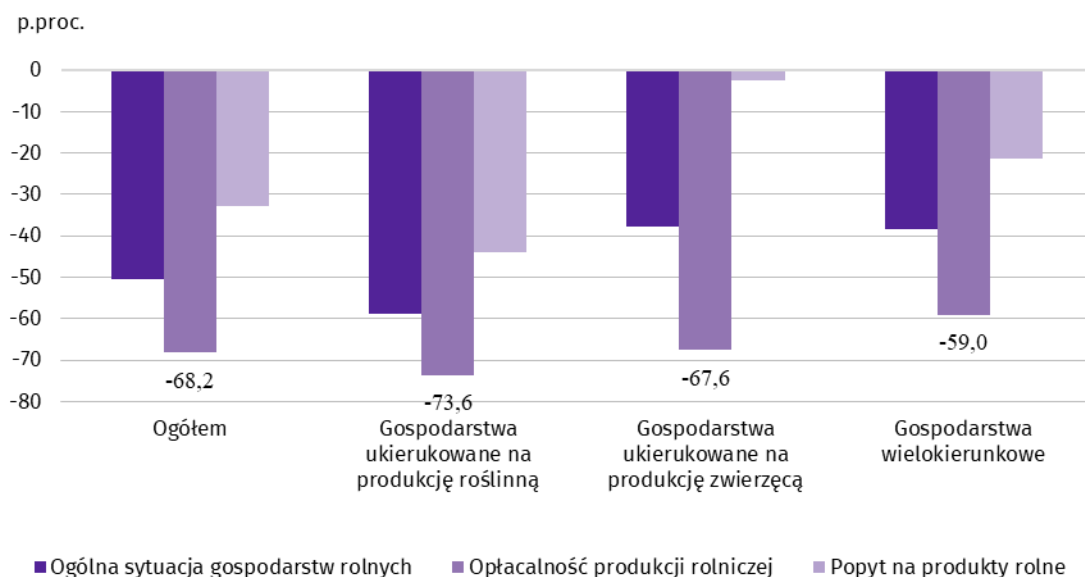
Okres badania	Wskaźnik zmiany				Wskaźnik ogólny
	sytuacji ogólnej gospodarstwa rolnego	popytu na produkty wytwarzane w gospodarstwie rolnym	opłacalności produkcji rolniczej	sprzedaży produktów rolnych	
czerwiec 2021 r.	-19,4	-8,5	-22,4	-11,5	-15,5
grudzień 2021 r.	-39,2	-12,7	-42,7	-10,7	-26,3
czerwiec 2022 r.	-39,5	-10,3	-45,8	-9,6	-26,3
grudzień 2022 r.	-34,9	-22,5	-44,9	-15,4	-29,4
czerwiec 2023 r.	-35,8	-26,3	-50,8	-19,4	-33,1
grudzień 2023 r.	-37,3	-25,9	-53,8	-15,5	-33,1

Najwięcej negatywnych opinii wyrażali użytkownicy gospodarstw prowadzący **produkcję roślinną**, wśród których najbardziej pesymistyczne opinie wyrażali rolnicy prowadzący uprawy pastewne. Natomiast w przypadku gospodarstw specjalizujących się w **produkcji zwierzęcej** najwięcej negatywnych opinii wyrażali hodowcy drobiu (nioski).

W drugim półroczu 2023 r. pogorszenie koniunktury zasygnalizowało 51,3% kierujących gospodarstwem rolnym, a poprawę 1,5%. Pozostali uznali, że sytuacja ich gospodarstw nie uległa zmianie.

¹ Wskaźnik zmiany sytuacji ogólnej gospodarstwa rolnego, obliczany na podstawie dwóch wskaźników częściowych: zmiany sytuacji ogólnej gospodarstwa rolnego oraz przewidywanej sytuacji gospodarstwa rolnego. Wskaźnik zmiany popytu na produkty wytwarzane w gospodarstwie, obliczany na podstawie wskaźników częściowych: zmiany popytu na produkty wytwarzane w gospodarstwie rolnym i prognozy popytu na produkty wytwarzane w gospodarstwie rolnym. Wskaźnik zmiany opłacalności produkcji rolniczej składa się ze wskaźnika zmiany opłacalności produkcji w gospodarstwie rolnym oraz prognozowanej opłacalności produkcji w gospodarstwie rolnym. Wskaźnik zmiany sprzedaży produktów rolnych składa się ze wskaźników prostych dotyczących zmiany sprzedaży produktów roślinnych oraz zmiany sprzedaży produktów zwierzęcych.

Wykres 7. Salda odpowiedzi dotyczące zmian w drugim półroczu 2023 r. sytuacji ogólnej gospodarstw rolnych, opłacalności produkcji rolniczej i popytu na produkty rolne



W grudniu 2023 r. opinia o złej bieżącej ogólnej sytuacji gospodarstw rolnych przeważała nad opiniami przeciwnymi o 23,8 p.proc. Rolnicy negatywnie ocenili bieżącą opłacalność produkcji rolniczą. Przewaga opinii negatywnych nad pozytywnymi wyniosła 37,0 p.proc.

Tablica 8. Salda odpowiedzi dotyczące ocen zmian sytuacji ogólnej gospodarstwa rolnego, opłacalności produkcji rolniczej oraz popytu na produkty rolne²

Okres badania	Zmiana sytuacji ogólnej gospodarstwa rolnego w:		Zmiana opłacalności produkcji rolniczej w:		Zmiana popytu na produkty rolne w:	
	ostatnim półroczu	najbliższym półroczu	ostatnim półroczu	najbliższym półroczu	ostatnim półroczu	najbliższym półroczu
	saldo odpowiedzi w p.proc.					
czerwiec 2021 r.	-27,1	-11,6	-29,8	-15,0	-8,5	-8,4
grudzień 2021 r.	-34,7	-43,6	-40,6	-44,8	-5,9	-19,4
czerwiec 2022 r.	-44,4	-34,6	-52,5	-39,0	-5,9	-14,6
grudzień 2022 r.	-37,3	-32,5	-51,5	-38,2	-23,1	-21,8
czerwiec 2023 r.	-43,5	-28,0	-60,1	-41,5	-30,2	-22,3
grudzień 2023 r.	-50,3	-24,3	-68,2	-39,3	-32,8	-19,0

Najmniej pesymistyczne opinie rolników dotyczyły zmiany popytu na produkty rolne w najbliższym półroczu. W grudniu 2023 r. gospodarstwa ukierunkowane na produkcję roślinną bardziej pesymistycznie oceniały koniunkturę niż gospodarstwa specjalizujących się w produkcji zwierzęcej.

² Wyniki badania prezentowane są jako salda odpowiedzi tj. jako różnica między procentowym udziałem odpowiedzi pozytywnych (+) oraz procentowym udziałem odpowiedzi negatywnych (-) bez uwzględniania wariantu neutralnego. Dodatnia wartość wskaźnika oznacza dobrą koniunkturę, zaś ujemna – koniunkturę złą. Wzrost (spadek) wskaźnika oznacza poprawę (pogorszenie) koniunktury z punktu widzenia badanych gospodarstw.

Opracowanie merytoryczne:
Podkarpacki Urząd Wojewódzki

Wojewoda Podkarpacki

Teresa Kubas-Hul

Tel.: 17 867-10-00

e-mail: kancelaria@rzeszow.uw.gov.pl

Rozpowszechnianie:

Rzecznik Prasowy Wojewody Podkarpackiego

tel.: 17 867-12-52

e-mail: rzecznik@rzeszow.uw.gov.pl

Urząd Statystyczny w Rzeszowie

Dyrektor Marek Cierpiat-Wolan

Tel.: 17 853 52 10, 17 853 52 19

e-mail: sekretariatusrze@stat.gov.pl

Informatorium Statystyczne

Tel.: 17 853 57 55



rzeszow.stat.gov.pl



@Rzeszow_STAT



@USRzeszow

Powiązane opracowania

[Komunikaty i biuletyny](#)

Temat dostępny w bazach danych

[Bank Danych Lokalnych](#)

W przypadku cytowania danych Głównego Urzędu Statystycznego prosimy o zamieszczenie informacji: „Źródło danych GUS”, a w przypadku publikowania obliczeń dokonanych na danych opublikowanych przez GUS prosimy o zamieszczenie informacji: „Opracowanie własne na podstawie danych GUS”.