

# Rolnictwo w województwie podkarpackim

02.07.2024 r.

## SKUP

### ZBOŻA

W maju br. **skup zbóż podstawowych** (z mieszankami zbożowymi bez ziarna siewnego) był mniejszy (o 0,9%) niż przed rokiem. Mniejsze niż przed rokiem były dostawy do skupu pszenicy (o 3,8%), skup żyta był o 61,3% większy. W skali miesiąca odnotowano wzrost (o 62,3%) dostaw do skupu zbóż podstawowych (z mieszankami zbożowymi bez ziarna siewnego), w tym więcej skupiono pszenicy (o 55,5%) i żyta (ponad 2-krotnie).

↓ 0,9%

spadek skupu zbóż podstawowych w maju r/r

Tablica 1. Skup zbóż<sup>a</sup>

Wyszczególnienie	Lipiec 2023–maj 2024		Maj 2024		
	w tonach	zmiana do analogicznego okresu 2022	w tonach	zmiana do maja 2023	zmiana do kwietnia 2024
Ziarno zbóż podstawowych <sup>b</sup>	192 552	-1,9%	24 874	-0,9%	+62,3%
w tym:					
pszenica	170 567	-1,0%	22 855	-3,8%	+55,5%
żyto	5 002	+68,8%	749	+61,3%	2-krotny wzrost
Kukurydza	236 150	+0,7%	4 048	-62,0%	-37,0%

a W okresie styczeń–maj bez skupu realizowanego przez osoby fizyczne. b Obejmuje: pszenicę, żyto, jęczmień, owies, pszenżyto; łącznie z mieszankami zbożowymi, bez ziarna siewnego.

Skup zbóż podstawowych (z mieszankami zbożowymi bez ziarna siewnego) w okresie lipiec 2023 r.–maj 2024 r. wyniósł 192,6 tys. ton i był o 1,9% mniejszy niż w analogicznym okresie poprzedniego roku. Skup pszenicy w tym okresie był mniejszy o 1,0%, natomiast większy był skup żyta o 68,8%.

### ŻYWIEC RZEŹNY

**Skup żywca rzeźnego** w wadze żywej w maju br. wyniósł 3,0 tys. ton (o 19,1% więcej niż przed rokiem). Większe były dostawy do skupu trzody chlewnej (o 46,0%), bydła (o 6,5%) i drobiu (o 1,8%). W skali miesiąca odnotowano wzrost skupu żywca rzeźnego w wadze żywej (o 18,3%), o czym zdecydował wyższy skup drobiu (o 36,6%) i trzody chlewnej (o 6,4%). Skup bydła był mniejszy o 10,1%.

↑ 19,1%

wzrost skupu żywca rzeźnego w maju r/r

**Tablica 2. Skup podstawowych produktów zwierzęcych<sup>a</sup>**

Wyszczególnienie	Styczeń-maj 2024		Maj 2024		
	w tonach	zmiana do analogicznego okresu 2023	w tonach	zmiana do maja 2023	zmiana do kwietnia 2024
Żywiec rzeźny <sup>b</sup>	13 601	+12,1%	2 986	+19,1%	+18,3%
w tym:					
bydło (bez cieląt)	667	+4,0%	150	+6,5%	-10,1%
trzoda chlewna	6 282	+15,7%	1 378	+46,0%	+6,4%
drób	6 604	+9,4%	1 442	+1,8%	+36,6%

a Bez skupu realizowanego przez osoby fizyczne. b Obejmuje: bydło, cielęta, trzodę chlewną, owce, konie i drób; w wadze żywej.

Według stanu w grudniu 2023 r. **pogłowie trzody chlewnej** liczyło 96,8 tys. sztuk i było o 22,4% większe niż w grudniu 2022 r. Pogłowie loch na chów, którego wielkość świadczy o nastawieniach produkcyjnych w chowie trzody i jednocześnie określa aktualne możliwości reprodukcyjne stada, w porównaniu z grudniem 2022 r., wzrosło (o 10,6%), w tym pogłowie loch prośnych – o 19,8%. Stado prosiąt liczyło 13,1 tys. sztuk i było mniejsze o 6,1% w porównaniu z grudniem 2022 r. Pogłowie grup decydujących o wielkości produkcji (łącznie warchlaków i tuczników) zwiększyło się w odniesieniu do grudnia 2022 r. (o 30,7%).

**Tablica 3. Pogłowie trzody chlewnej<sup>a</sup> według stanu w dniu 1 grudnia 2023 r.**

Wyszczególnienie	W sztukach	Udział w pogłowie ogółem	zmiana do grudnia 2022
Ogółem	96 842	100,0%	+22,4%
Prosięta o wadze do 20 kg	13 090	13,5%	-6,1%
Warchlaki o wadze od 20 kg do 50 kg	20 992	21,7%	-5,4%
Trzoda chlewna o wadze 50 kg i więcej:	62 759	64,8%	+46,0%
na ubój (tuczniki)	55 032	56,8%	+52,9%
na chów	7 727	8,0%	+10,5%
w tym lochy	7 524	7,8%	+10,6%
w tym prośne	5 163	5,3%	+19,8%

a Dane wstępne.

W grudniu 2023 r. **pogłowie bydła** ogółem liczyło 77,2 tys. sztuk i było większe (o 3,9%) niż w grudniu 2022 r. Zwiększyło się pogłowie bydła 2-letniego i starszego (o 4,4%), w tym pogłowie krów było większe (o 3,8%). Pogłowie cieląt oraz młodego bydła w wieku od 1 roku do 2 lat było wyższe niż przed rokiem odpowiednio o 4,0% i o 2,3%.

**↑ 3,9%**

wzrost pogłowia bydła w grudniu r/r

**Tablica 4. Pogłowie bydła<sup>a</sup> według stanu w dniu 1 grudnia 2023 r.**

Wyszczególnienie	W sztukach	Udział w pogłowie ogółem	zmiana do grudnia 2022
Ogółem	77 244	100,0%	+3,9%
Cielęta poniżej 1 roku	18 613	24,1%	+4,0%
Młode bydło w wieku 1-2 lat	14 433	18,7%	+2,3%
Bydło 2-letnie i starsze	44 198	57,2%	+4,4%
w tym krowy	36 143	46,8%	+3,8%

a Dane z systemu Identyfikacji i Rejestracji Zwierząt (IRZ) Agencji Restrukturyzacji i Modernizacji Rolnictwa; pogłowie według siedziby stada.

## MLEKO

**Skup mleka** w maju br. był niższy w porównaniu z analogicznym miesiącem 2023 r. (o 2,8%), a wyższy w odniesieniu do kwietnia br. (o 17,8%).

**Tablica 5. Skup mleka**

Wyszczególnienie	Styczeń-maj 2024		Maj 2024		
	w tys. litrów	zmiana do analogicznego okresu 2023	w tonach	zmiana do maja 2023	zmiana do kwietnia 2024
Mleko	38 408	-0,4%	8 965	-2,8%	+17,8%

↓ 2,8%

spadek skupu mleka w maju r/r

## CENY

W maju br. **ceny skupu zbóż** podstawowych (łącznie z paszowymi bez ziarna siewnego) wyniosły 77,59 zł za 1 dt i były niższe niż przed rokiem (o 5,7%), a wyższe w odniesieniu do cen sprzed miesiąca (o 14,7%).

↓ 5,7%

spadek cen skupu zbóż podstawowych w maju r/r

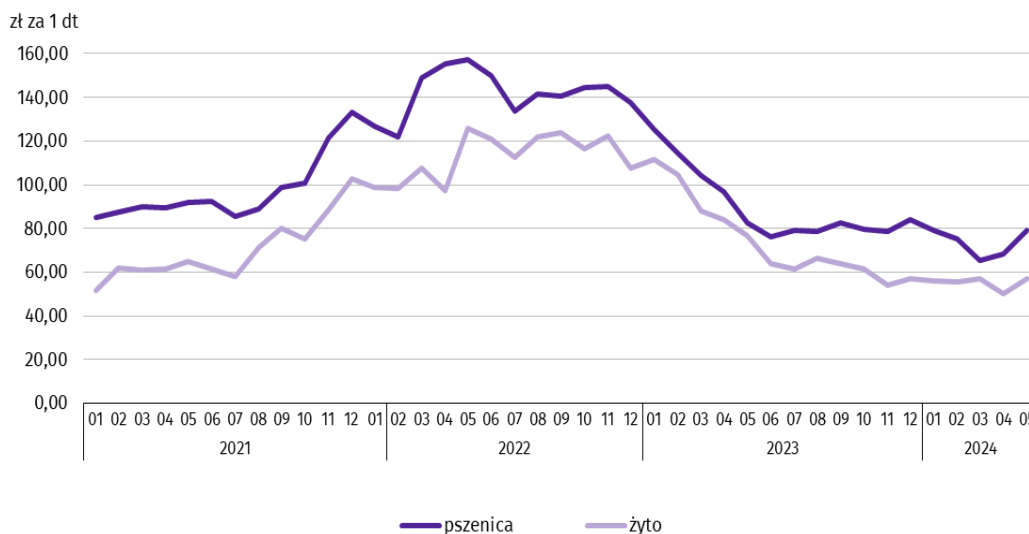
**Tablica 6. Przeciętne ceny skupu podstawowych produktów rolnych**

Wyszczególnienie	Maj 2024			Styczeń-maj 2024	
	zł	zmiana do maja 2023	zmiana do kwietnia 2024	zł	zmiana do analogicznego okresu 2023
Ziarno zbóż <sup>a</sup> za 1 dt:					
pszenica	79,23	-3,8%	+15,9%	74,86	-25,8%
żyto	57,13	-25,6%	+13,6%	55,72	-38,9%
Kukurydza	72,10	-18,7%	+14,4%	64,66	-35,2%
Ziemniaki <sup>b</sup> za 1 dt	245,37	+64,6%	+42,5%	110,02	+11,2%
Żywiec rzeźny za 1 kg wagi żywej, w tym:					
bydło (bez cieląt)	9,77	-4,0%	-0,4%	9,81	-3,6%
trzoda chlewna	7,31	-15,9%	-0,5%	7,16	-13,8%
drób	5,35	-11,6%	+3,9%	5,17	-20,3%
Mleko za 1 l	1,95	-4,4%	+0,5%	1,96	-12,1%

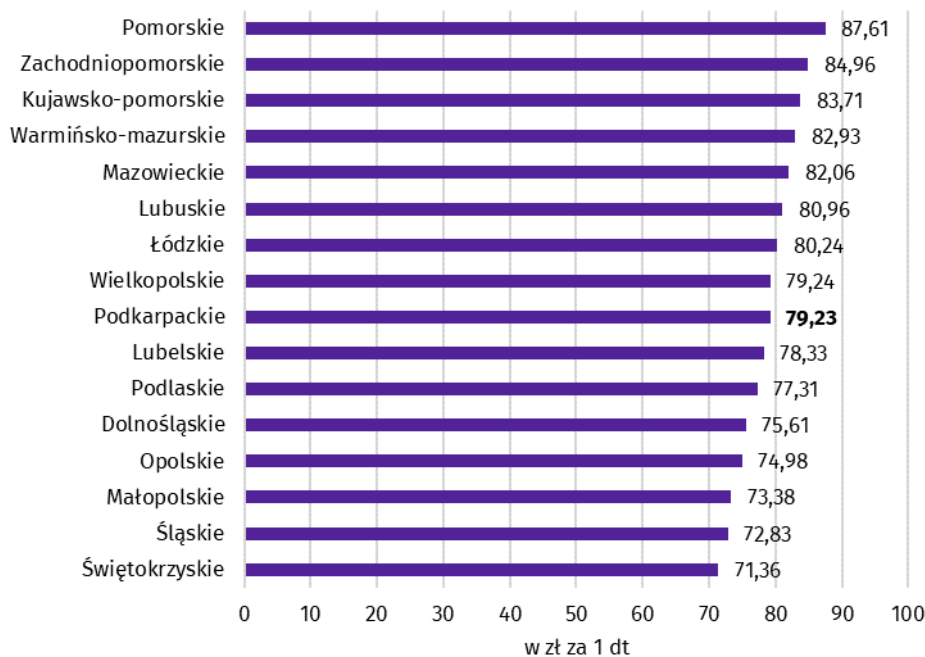
a Bez ziarna siewnego.

Cena pszenicy dostarczonej do skupu przez producentów z województwa podkarpackiego była niższa w skali roku (o 3,8%), a wyższa niż przed miesiącem (o 15,9%). Cena skupu żyta była niższa w porównaniu z ceną sprzed roku (o 25,6%), a wyższa w odniesieniu do ceny sprzed miesiąca (o 13,6%).

**Wykres 1. Przeciętne ceny skupu zbóż**



**Wykres 2. Przeciętne ceny skupu pszenicy w maju 2024 r.**

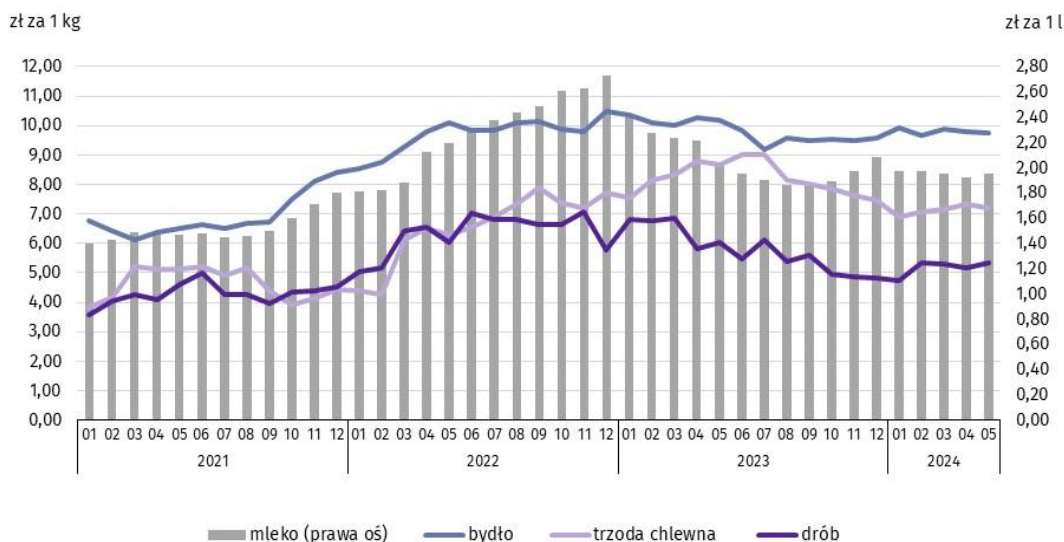


Za 1 dt **ziemniaków** w skupie w maju br. płacono średnio 245,37 zł (o 64,6% więcej niż przed rokiem i o 42,5% więcej niż w kwietniu 2024 r.

↑ **64,6%**

wzrost cen skupu ziemniaków w maju r/r

**Wykres 3. Przeciętne ceny skupu żywca i mleka**

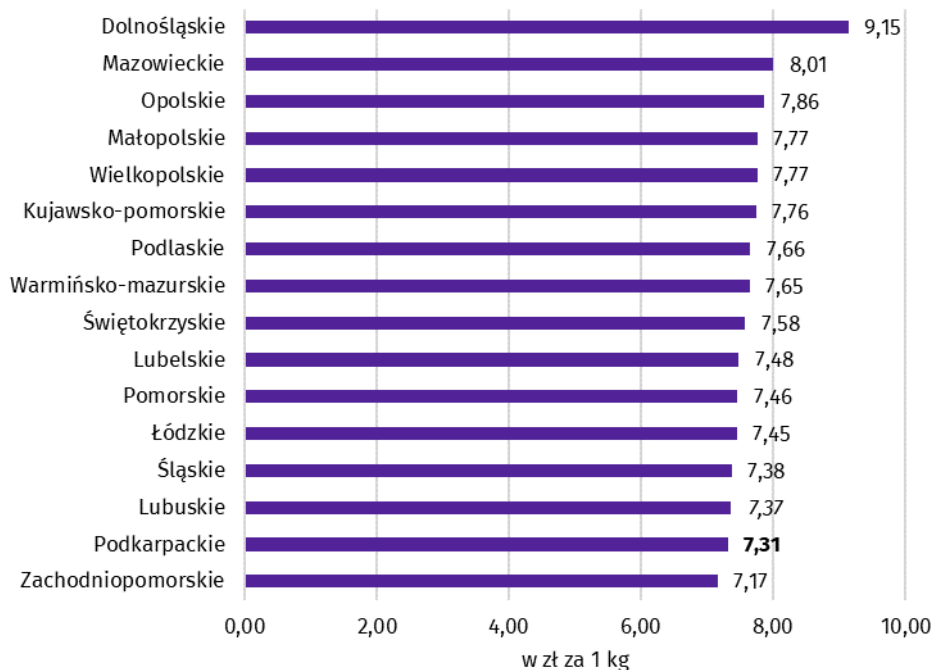


W maju 2024 r. cena 1 kg **żywca wieprzowego** w skupie wyniosła 7,31 zł i była niższa w porównaniu z ceną sprzed roku (o 15,9%) i niższa w odniesieniu do kwietnia br. (o 0,5%).

↓ **15,9%**

spadek cen skupu żywca wieprzowego w maju r/r

**Wykres 4. Przeciętne ceny skupu żywca wieprzowego w maju 2024 r.**

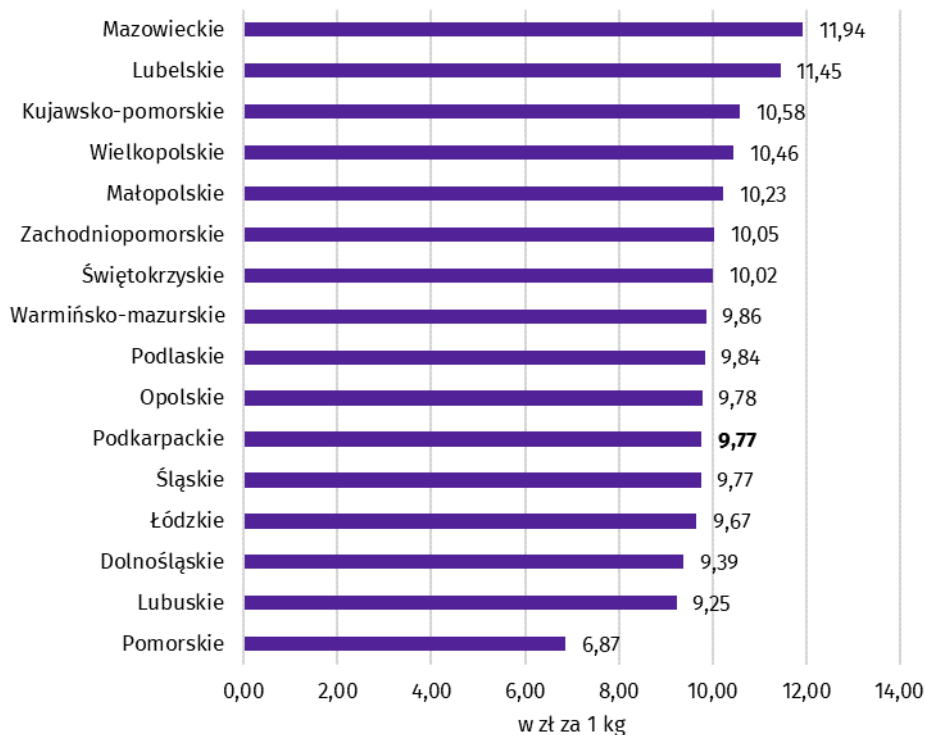


**Ceny skupu żywca wołowego** obniżyły się zarówno w skali roku, jak i w skali miesiąca. Za 1 kg żywca wołowego w maju br. płacono 9,77 zł (o 4,0% mniej niż w maju 2023 r.). W porównaniu z kwietniem br. średnia cena żywca wołowego była niższa o 0,4%.

↓ 4,0%

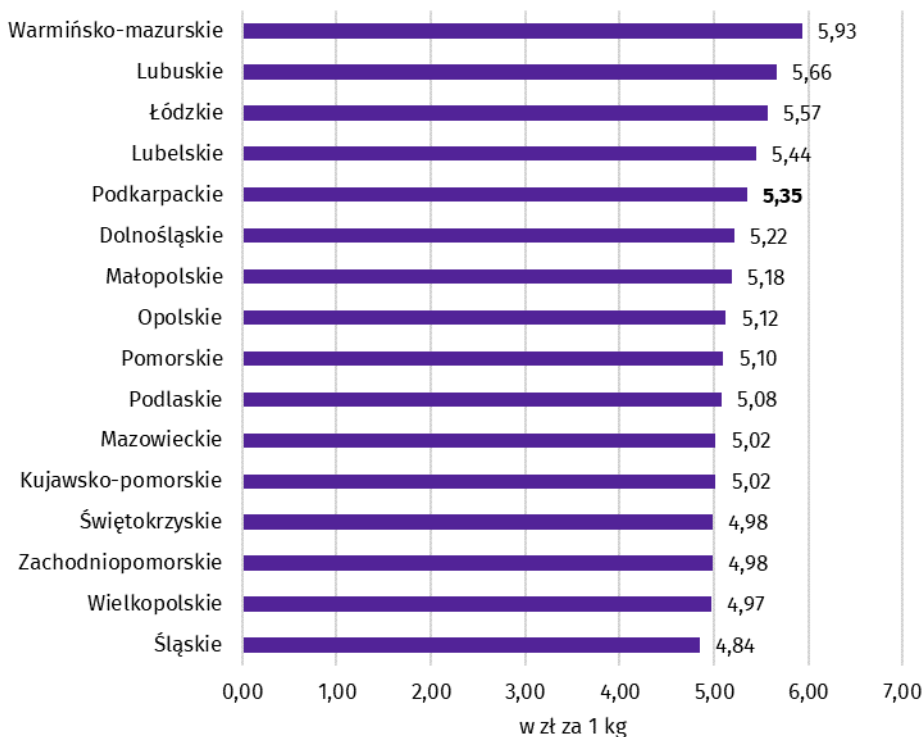
spadek cen skupu żywca wołowego w maju r/r

**Wykres 5. Przeciętne ceny skupu żywca wołowego w maju 2024 r.**



W maju br. **średnia cena skupu 1 kg żywca drobiowego** wyniosła 5,35 zł i była niższa niż przed rokiem (o 11,6%), a wyższa w odniesieniu do miesiąca poprzedniego (o 3,9%).

**Wykres 6. Przeciętne ceny skupu żywca drobiowego w maju 2024 r.**



↓ **11,6%**

spadek cen skupu żywca drobiowego w maju r/r

W maju br. **ceny skupu mleka** były niższe niż przed rokiem (o 4,4%), a wyższe w odniesieniu do kwietnia br. (o 0,5%).

↓ **4,4%**

spadek cen skupu mleka w maju r/r

## KONIUNKTURA<sup>1</sup> W GOSPODARSTWACH ROLNYCH

W ocenie rolników zmiany jakie miały miejsce w drugim półroczu 2023 r. jak i bieżąca sytuacja gospodarstw rolnych kształtowały się niekorzystnie.

W porównaniu z wynikami poprzedniej edycji badania, rolnicy w grudniu 2023 r. bardziej pesymistycznie ocenili zarówno ogólną sytuację prowadzonych przez siebie gospodarstw rolnych, jak i opłacalność produkcji rolniczej. Mniej pesymistycznie niż w poprzednim półroczu rolnicy ocenili popyt na produkty wytwarzane w gospodarstwie rolnym oraz sprzedaż produktów rolnych.

**Tablica 7. Wskaźnik koniunktury w gospodarstwach rolnych<sup>1</sup>**

Okres badania	Wskaźnik zmiany				Wskaźnik ogólny
	sytuacji ogólnej gospodarstwa rolnego	popytu na produkty wytwarzane w gospodarstwie rolnym	opłacalności produkcji rolniczej	sprzedaży produktów rolnych	
czerwiec 2021 r.	-19,4	-8,5	-22,4	-11,5	-15,5
grudzień 2021 r.	-39,2	-12,7	-42,7	-10,7	-26,3
czerwiec 2022 r.	-39,5	-10,3	-45,8	-9,6	-26,3
grudzień 2022 r.	-34,9	-22,5	-44,9	-15,4	-29,4
czerwiec 2023 r.	-35,8	-26,3	-50,8	-19,4	-33,1
<b>grudzień 2023 r.</b>	<b>-37,3</b>	<b>-25,9</b>	<b>-53,8</b>	<b>-15,5</b>	<b>-33,1</b>

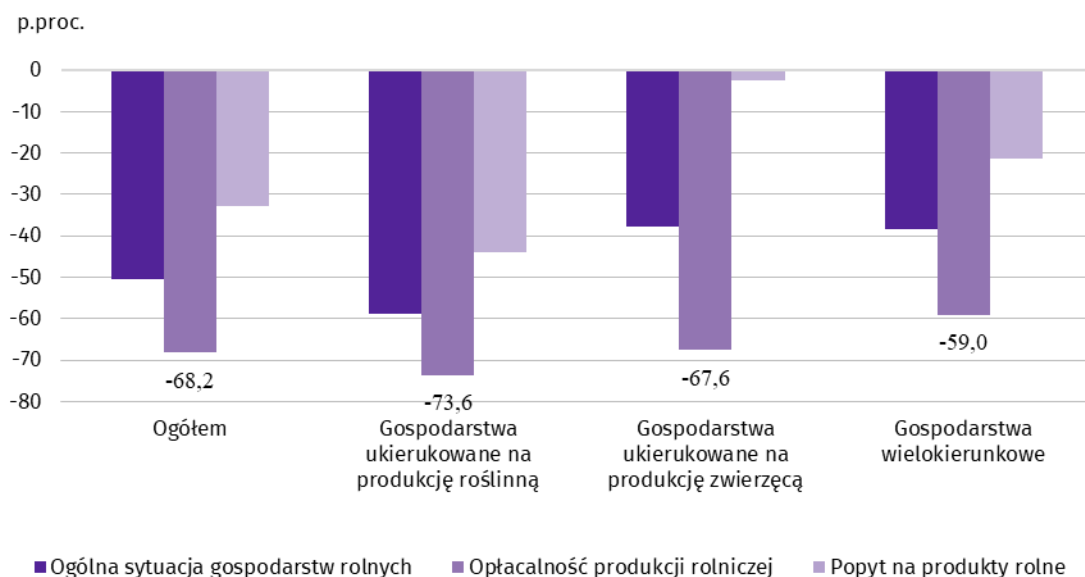
Najwięcej negatywnych opinii wyrażali użytkownicy gospodarstw prowadzący **produkcję roślinną**, wśród których najbardziej pesymistyczne opinie wyrażali rolnicy prowadzący uprawy pastewne. Natomiast w przypadku gospodarstw specjalizujących się w **produkcji zwierzęcej** najwięcej negatywnych opinii wyrażali hodowcy drobiu (nioski).

W drugim półroczu 2023 r. pogorszenie koniunktury zasygnalizowało 51,3% kierujących gospodarstwem rolnym, a poprawę 1,5%. Pozostali uznali, że sytuacja ich gospodarstw nie uległa zmianie.

<sup>1</sup> Wskaźnik zmiany sytuacji ogólnej gospodarstwa rolnego, obliczany na podstawie dwóch wskaźników częściowych: zmiany sytuacji ogólnej gospodarstwa rolnego oraz przewidywanej sytuacji gospodarstwa rolnego. Wskaźnik zmiany popytu na produkty wytwarzane w gospodarstwie, obliczany na podstawie wskaźników częściowych: zmiany popytu na produkty wytwarzane w gospodarstwie rolnym i prognozy popytu na produkty wytwarzane w gospodarstwie rolnym. Wskaźnik zmiany opłacalności produkcji rolniczej składa się ze wskaźnika zmiany opłacalności produkcji w gospodarstwie rolnym oraz prognozowanej opłacalności produkcji w gospodarstwie rolnym. Wskaźnik zmiany sprzedaży produktów rolnych składa się ze wskaźników prostych dotyczących zmiany sprzedaży produktów roślinnych oraz zmiany sprzedaży produktów zwierzęcych.



**Wykres 7. Salda odpowiedzi dotyczące zmian w drugim półroczu 2023 r. sytuacji ogólnej gospodarstw rolnych, opłacalności produkcji rolniczej i popytu na produkty rolne**



W grudniu 2023 r. opinia o złej bieżącej ogólnej sytuacji gospodarstw rolnych przeważała nad opiniami przeciwnymi o 23,8 p.proc. Rolnicy negatywnie ocenili bieżącą opłacalność produkcji rolniczą. Przewaga opinii negatywnych nad pozytywnymi wyniosła 37,0 p.proc.

**Tablica 8. Salda odpowiedzi dotyczące ocen zmian sytuacji ogólnej gospodarstwa rolnego, opłacalności produkcji rolniczej oraz popytu na produkty rolne<sup>2</sup>**

Okres badania	Zmiana sytuacji ogólnej gospodarstwa rolnego w:		Zmiana opłacalności produkcji rolniczej w:		Zmiana popytu na produkty rolne w:	
	ostatnim półroczu	najbliższym półroczu	ostatnim półroczu	najbliższym półroczu	ostatnim półroczu	najbliższym półroczu
	saldo odpowiedzi w p.proc.					
czerwiec 2021 r.	-27,1	-11,6	-29,8	-15,0	-8,5	-8,4
grudzień 2021 r.	-34,7	-43,6	-40,6	-44,8	-5,9	-19,4
czerwiec 2022 r.	-44,4	-34,6	-52,5	-39,0	-5,9	-14,6
grudzień 2022 r.	-37,3	-32,5	-51,5	-38,2	-23,1	-21,8
czerwiec 2023 r.	-43,5	-28,0	-60,1	-41,5	-30,2	-22,3
<b>grudzień 2023 r.</b>	<b>-50,3</b>	<b>-24,3</b>	<b>-68,2</b>	<b>-39,3</b>	<b>-32,8</b>	<b>-19,0</b>

Najmniej pesymistyczne opinie rolników dotyczyły zmiany popytu na produkty rolne w najbliższym półroczu. W grudniu 2023 r. gospodarstwa ukierunkowane na produkcję roślinną bardziej pesymistycznie oceniały koniunkturę niż gospodarstwa specjalizujących się w produkcji zwierzęcej.

<sup>2</sup> Wyniki badania prezentowane są jako salda odpowiedzi tj. jako różnica między procentowym udziałem odpowiedzi pozytywnych (+) oraz procentowym udziałem odpowiedzi negatywnych (-) bez uwzględniania wariantu neutralnego. Dodatnia wartość wskaźnika oznacza dobrą koniunkturę, zaś ujemna – koniunkturę złą. Wzrost (spadek) wskaźnika oznacza poprawę (pogorszenie) koniunktury z punktu widzenia badanych gospodarstw.

Opracowanie merytoryczne:  
**Podkarpacki Urząd Wojewódzki**

**Wojewoda Podkarpacki**

**Teresa Kubas-Hul**

Tel.: 17 867-10-00

e-mail: [kancelaria@rzeszow.uw.gov.pl](mailto:kancelaria@rzeszow.uw.gov.pl)

Rozpowszechnianie:

**Rzecznik Prasowy Wojewody Podkarpackiego**

tel.: 17 867-12-52

e-mail: [rzecznik@rzeszow.uw.gov.pl](mailto:rzecznik@rzeszow.uw.gov.pl)

**Urząd Statystyczny w Rzeszowie**

**Dyrektor Marek Cierpiat-Wolan**

Tel.: 17 853 52 10, 17 853 52 19

e-mail: [sekretariatusrze@stat.gov.pl](mailto:sekretariatusrze@stat.gov.pl)

**Informatorium Statystyczne**

Tel.: 17 853 57 55



[rzeszow.stat.gov.pl](http://rzeszow.stat.gov.pl)



@Rzeszow\_STAT



@USRzeszow

#### **Powiązane opracowania**

[Komunikaty i biuletyny](#)

#### **Temat dostępny w bazach danych**

[Bank Danych Lokalnych](#)

W przypadku cytowania danych Głównego Urzędu Statystycznego prosimy o zamieszczenie informacji: „Źródło danych GUS”, a w przypadku publikowania obliczeń dokonanych na danych opublikowanych przez GUS prosimy o zamieszczenie informacji: „Opracowanie własne na podstawie danych GUS”.