

# Rolnictwo w województwie podkarpackim

01.08.2024 r.

## SKUP

### ZBOŻA

W czerwcu br. **skup zbóż podstawowych** (z mieszankami zbożowymi bez ziarna siewnego) był mniejszy (o 69,1%) niż przed rokiem. Mniejsze niż przed rokiem były dostawy do skupu zarówno pszenicy (o 74,1%), jak i żyta (o 61,2%). W skali miesiąca odnotowano spadek (o 80,5%) dostaw do skupu zbóż podstawowych (z mieszankami zbożowymi bez ziarna siewnego), w tym mniej skupiono pszenicy (o 84,2%) i żyta (o 89,1%).

↓ **69,1%**

spadek skupu zbóż podstawowych w czerwcu r/r

Tablica 1. Skup zbóż<sup>a</sup>

Wyszczególnienie	Lipiec 2023–czerwiec 2024		Czerwiec 2024		
	w tonach	zmiana do analogicznego okresu 2022	w tonach	zmiana do czerwca 2023	zmiana do maja 2024
Ziarno zbóż podstawowych <sup>b</sup>	197 392	-6,8%	4 841	-69,1%	-80,5%
w tym:					
pszenica	174 188	-6,5%	3 621	-74,1%	-84,2%
żyto	5 083	+60,2%	82	-61,2%	-89,1%
Kukurydza	239 610	-3,1%	3 460	-73,2%	-14,5%

a W okresie styczeń–czerwiec bez skupu realizowanego przez osoby fizyczne. b Obejmuje: pszenicę, żyto, jęczmień, owies, pszenżyto; łącznie z mieszankami zbożowymi, bez ziarna siewnego.

Skup zbóż podstawowych (z mieszankami zbożowymi bez ziarna siewnego) w okresie lipiec 2023 r.–czerwiec 2024 r. wyniósł 197,4 tys. ton i był o 6,8% mniejszy niż w analogicznym okresie poprzedniego roku. Skup pszenicy w tym okresie był mniejszy o 6,5%, natomiast większy był skup żyta o 60,2%.

### ŻYWIEC RZEŹNY

**Skup żywca rzeźnego** w wadze żywej w czerwcu br. wyniósł 2,4 tys. ton (o 9,1% mniej niż przed rokiem). Mniejsze były dostawy do skupu drobiu (o 20,2%) i bydła (o 13,5%). Skup trzody chlewnej był większy o 7,5%. W skali miesiąca odnotowano spadek skupu żywca rzeźnego w wadze żywej (o 18,6%), o czym zdecydował niższy skup trzody chlewnej (o 19,7%), bydła (o 17,4%) i drobiu (o 17,3%).

↓ **9,1%**

spadek skupu żywca rzeźnego w czerwcu r/r

**Tablica 2. Skup podstawowych produktów zwierzęcych<sup>a</sup>**

Wyszczególnienie	Styczeń-czerwiec 2024		Czerwiec 2024		
	w tonach	zmiana do analogicznego okresu 2023	w tonach	zmiana do czerwca 2023	zmiana do maja 2024
Żywiec rzeźny <sup>b</sup>	16 030	+8,2%	2 429	-9,1%	-18,6%
w tym:					
bydło (bez cieląt)	791	+0,8%	124	-13,5%	-17,4%
trzoda chlewna	7 390	+14,4%	1 108	+7,5%	-19,7%
drób	7 797	+3,5%	1 192	-20,2%	-17,3%

a Bez skupu realizowanego przez osoby fizyczne. b Obejmuje: bydło, cielęta, trzodę chlewną, owce, konie i drób; w wadze żywej.

Według stanu w grudniu 2023 r. **pogłowie trzody chlewnej** liczyło 96,8 tys. sztuk i było o 22,4% większe niż w grudniu 2022 r. Pogłowie loch na chów, którego wielkość świadczy o nastawieniach produkcyjnych w chowie trzody i jednocześnie określa aktualne możliwości reprodukcyjne stada, w porównaniu z grudniem 2022 r., wzrosło (o 10,6%), w tym pogłowie loch prośnych – o 19,8%. Stado prosiąt liczyło 13,1 tys. sztuk i było mniejsze o 6,1% w porównaniu z grudniem 2022 r. Pogłowie grup decydujących o wielkości produkcji (łącznie warchlaków i tuczników) zwiększyło się w odniesieniu do grudnia 2022 r. (o 30,7%).

**Tablica 3. Pogłowie trzody chlewnej według stanu w dniu 1 grudnia 2023 r.**

Wyszczególnienie	W sztukach	Udział w pogłowie ogółem	zmiana do grudnia 2022
Ogółem	96 842	100,0%	+22,4%
Prosięta o wadze do 20 kg	13 090	13,5%	-6,1%
Warchlaki o wadze od 20 kg do 50 kg	20 992	21,7%	-5,4%
Trzoda chlewna o wadze 50 kg i więcej:	62 759	64,8%	+46,0%
na ubój (tuczniaki)	55 032	56,8%	+52,9%
na chów	7 727	8,0%	+10,5%
w tym lochy	7 524	7,8%	+10,6%
w tym prośne	5 163	5,3%	+19,8%

W grudniu 2023 r. **pogłowie bydła** ogółem liczyło 72,5 tys. sztuk i było mniejsze (o 2,4%) niż w grudniu 2022 r. Zmniejszyło się pogłowie młodego bydła w wieku od 1 roku do 2 lat (o 10,9%) oraz cieląt (o 2,2%). Pogłowie bydła 2-letniego i starszego było większe (o 0,3%), w tym pogłowie krów było większe (o 6,4%).

↓ **2,4%**

Spadek pogłowia bydła w grudniu r/r

**Tablica 4. Pogłowie bydła<sup>a</sup> według stanu w dniu 1 grudnia 2023 r.**

Wyszczególnienie	W sztukach	Udział w pogłowie ogółem	zmiana do grudnia 2022
Ogółem	72 539	100,0%	-2,4%
Cielęta poniżej 1 roku	17 498	24,1%	-2,2%
Młode bydło w wieku 1-2 lat	12 575	17,3%	-10,9%
Bydło 2-letnie i starsze	42 466	58,5%	+0,3%
w tym krowy	37 074	51,1%	+6,4%

a Dane z systemu Identyfikacji i Rejestracji Zwierząt (IRZ) Agencji Restrukturyzacji i Modernizacji Rolnictwa; pogłowie według siedziby stada.

## MLEKO

**Skup mleka** w czerwcu br. był niższy w porównaniu z analogicznym miesiącem 2023 r. (o 9,5%) i niższy w odniesieniu do maja br. (o 8,7%).

**Tablica 5. Skup mleka**

Wyszczególnienie	Styczeń-czerwiec 2024		Czerwiec 2024		
	w tys. litrów	zmiana do analogicznego okresu 2023	w tonach	zmiana do czerwca 2023	zmiana do maja 2024
Mleko	46 596	-2,1%	8 188	-9,5%	-8,7%

↓ 9,5%

spadek skupu mleka w czerwcu r/r

## CENY

W czerwcu br. **ceny skupu zbóż** podstawowych (łącznie z paszowymi bez ziarna siewnego) wyniosły 73,52 zł za 1 dt i były niższe niż przed rokiem (o 2,9%), i niższe w odniesieniu do cen sprzed miesiąca (o 5,2%).

↓ **2,9%**

spadek cen skupu zbóż podstawowych w czerwcu r/r

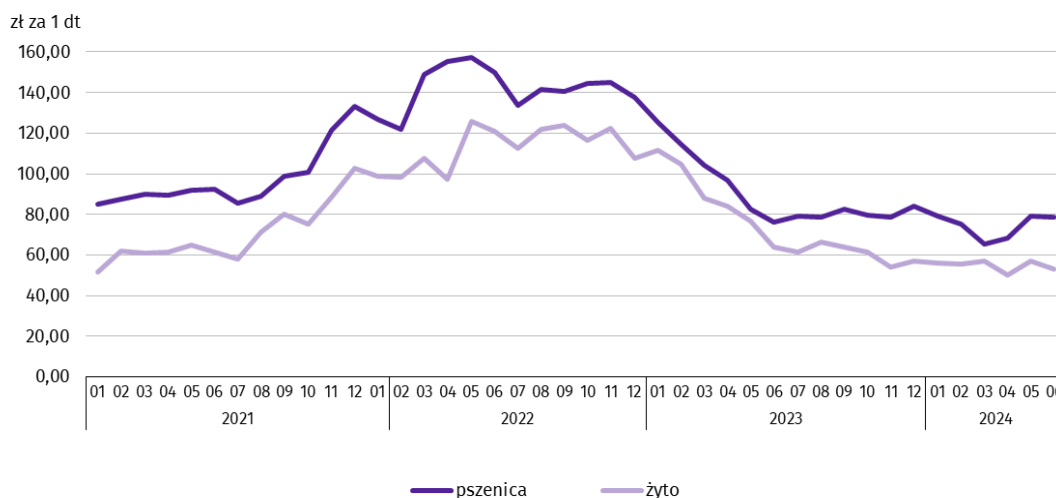
**Tablica 6. Przeciętne ceny skupu podstawowych produktów rolnych**

Wyszczególnienie	Czerwiec 2024			Styczeń-czerwiec 2024	
	zł	zmiana do czerwca 2023	zmiana do maja 2024	zł	zmiana do analogicznego okresu 2023
Ziarno zbóż <sup>a</sup> za 1 dt:					
pszenica	78,42	+2,9%	-1,0%	75,03	-22,5%
żyto	53,20	-17,0%	-6,9%	55,61	-36,3%
Kukurydza	86,24	+10,2%	+19,6%	66,09	-30,3%
Ziemniaki <sup>b</sup> za 1 dt	226,04	-3,6%	-7,9%	114,82	+10,9%
Żywiec rzeźny za 1 kg wagi żywej, w tym:					
bydło (bez cieląt)	9,90	+0,8%	+1,3%	9,82	-2,9%
trzoda chlewna	7,51	-16,6%	+2,7%	7,21	-14,4%
drób	5,58	+2,2%	+4,3%	5,24	-16,7%
Mleko za 1 l	1,94	-0,5%	-0,5%	1,95	-10,1%

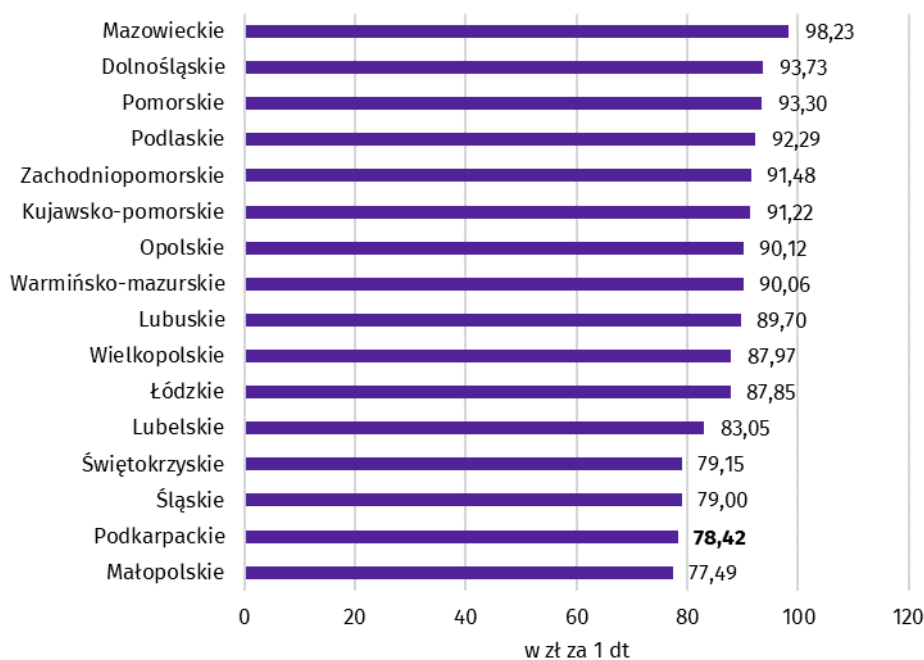
a Bez ziarna siewnego.

Cena pszenicy dostarczonej do skupu przez producentów z województwa podkarpackiego była wyższa w skali roku (o 2,9%), a niższa niż przed miesiącem (o 1,0%). Cena skupu żyta była niższa w porównaniu z ceną sprzed roku (o 17,0%) niższa w odniesieniu do ceny sprzed miesiąca (o 6,9%).

**Wykres 1. Przeciętne ceny skupu zbóż**



**Wykres 2. Przeciętne ceny skupu pszenicy w czerwcu 2024 r.**

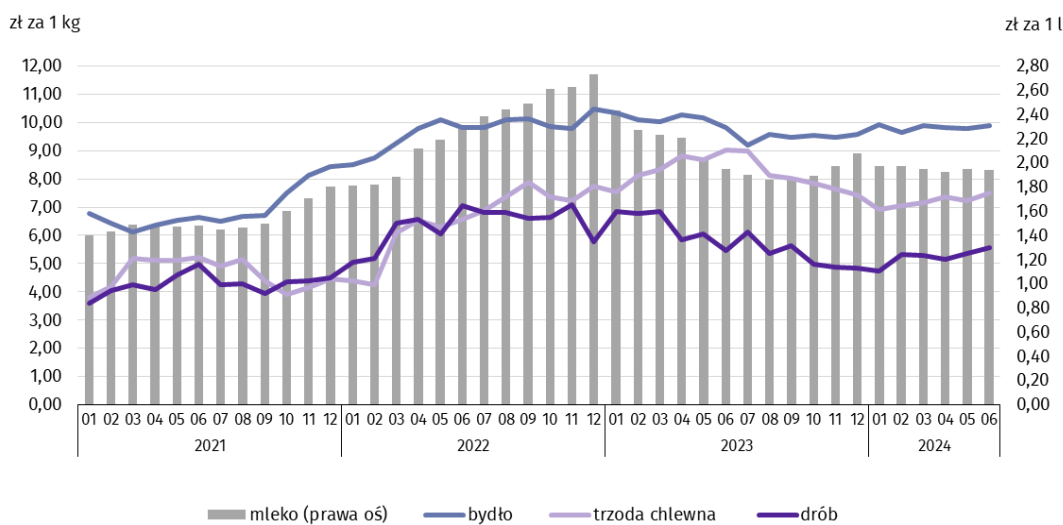


Za 1 dt **ziemniaków** w skupie w czerwcu br. płacono średnio 226,04 zł (o 3,6% mniej niż przed rokiem i o 7,9% mniej niż w maju 2024 r.).

↓ **3,6%**

spadek cen skupu ziemniaków w czerwcu r/r

**Wykres 3. Przeciętne ceny skupu żywca i mleka**

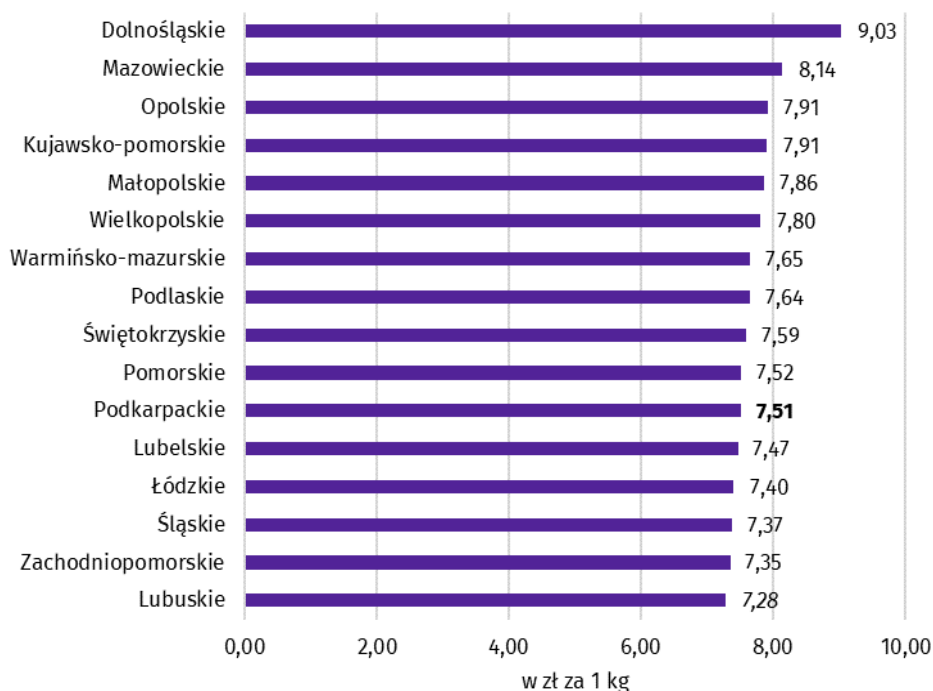


W czerwcu 2024 r. cena 1 kg **żywca wieprzowego** w skupie wyniosła 7,51 zł i była niższa w porównaniu z ceną sprzed roku (o 16,6%), a wyższa w odniesieniu do maja br. (o 2,7%).

↓ **16,6%**

spadek cen skupu żywca wieprzowego w czerwcu r/r

**Wykres 4. Przeciętne ceny skupu żywca wieprzowego w czerwcu 2024 r.**

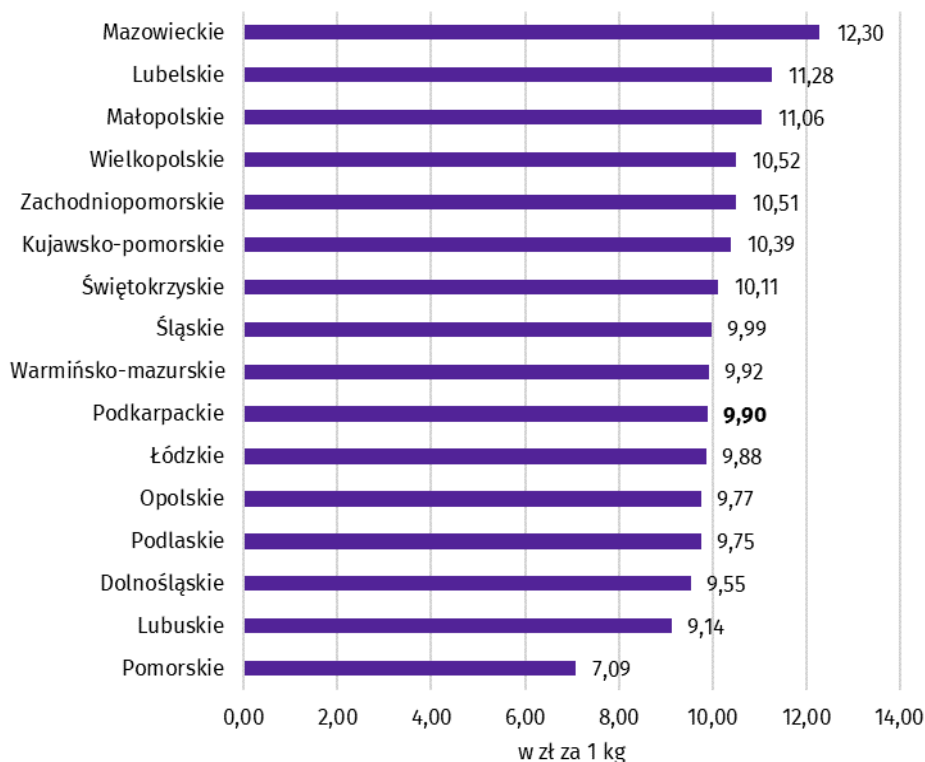


**Ceny skupu żywca wołowego** wzrosły zarówno w skali roku, jak i w skali miesiąca. Za 1 kg żywca wołowego w czerwcu br. płacono 9,90 zł (o 0,8% więcej niż w czerwcu 2023 r.). W porównaniu z majem br. średnia cena żywca wołowego była wyższa o 1,3%.

↑ 0,8%

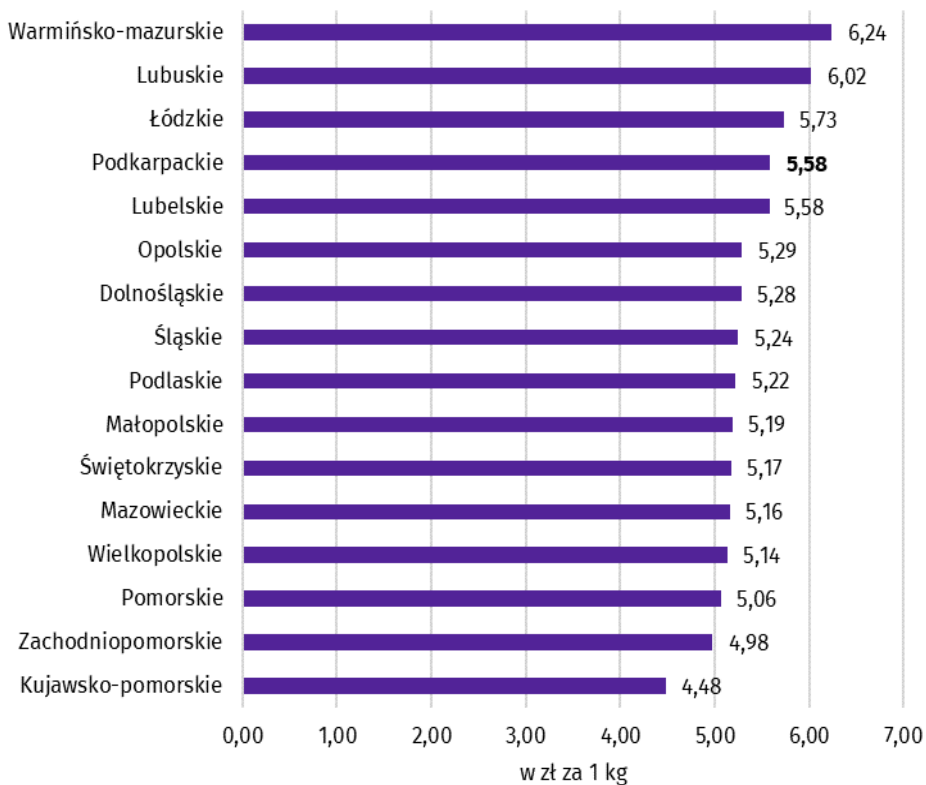
wzrost cen skupu żywca wołowego w czerwcu r/r

**Wykres 5. Przeciętne ceny skupu żywca wołowego w czerwcu 2024 r.**



W czerwcu br. **średnia cena skupu 1 kg żywca drobiowego** wyniosła 5,58 zł i była wyższa niż przed rokiem (o 2,2%), jak i w odniesieniu do miesiąca poprzedniego (o 4,3%).

**Wykres 6. Przeciętne ceny skupu żywca drobiowego w czerwcu 2024 r.**



↑ 2,2%

wzrost cen skupu żywca drobiowego w czerwcu r/r

W czerwcu br. **ceny skupu mleka** były niższe niż przed rokiem, jak i w odniesieniu do maja br. (po 0,5%).

↓ 0,5%

spadek cen skupu mleka w czerwcu r/r

## KONIUNKTURA<sup>1</sup> W GOSPODARSTWACH ROLNYCH

W ocenie rolników zmiany jakie miały miejsce w drugim półroczu 2023 r. jak i bieżąca sytuacja gospodarstw rolnych kształtowały się niekorzystnie.

W porównaniu z wynikami poprzedniej edycji badania, rolnicy w grudniu 2023 r. bardziej pesymistycznie ocenili zarówno ogólną sytuację prowadzonych przez siebie gospodarstw rolnych, jak i opłacalność produkcji rolniczej. Mniej pesymistycznie niż w poprzednim półroczu rolnicy ocenili popyt na produkty wytwarzane w gospodarstwie rolnym oraz sprzedaż produktów rolnych.

**Tablica 7. Wskaźnik koniunktury w gospodarstwach rolnych<sup>1</sup>**

Okres badania	Wskaźnik zmiany				Wskaźnik ogólny
	sytuacji ogólnej gospodarstwa rolnego	popytu na produkty wytwarzane w gospodarstwie rolnym	opłacalności produkcji rolniczej	sprzedaży produktów rolnych	
czerwiec 2021 r.	-19,4	-8,5	-22,4	-11,5	-15,5
grudzień 2021 r.	-39,2	-12,7	-42,7	-10,7	-26,3
czerwiec 2022 r.	-39,5	-10,3	-45,8	-9,6	-26,3
grudzień 2022 r.	-34,9	-22,5	-44,9	-15,4	-29,4
czerwiec 2023 r.	-35,8	-26,3	-50,8	-19,4	-33,1
<b>grudzień 2023 r.</b>	<b>-37,3</b>	<b>-25,9</b>	<b>-53,8</b>	<b>-15,5</b>	<b>-33,1</b>

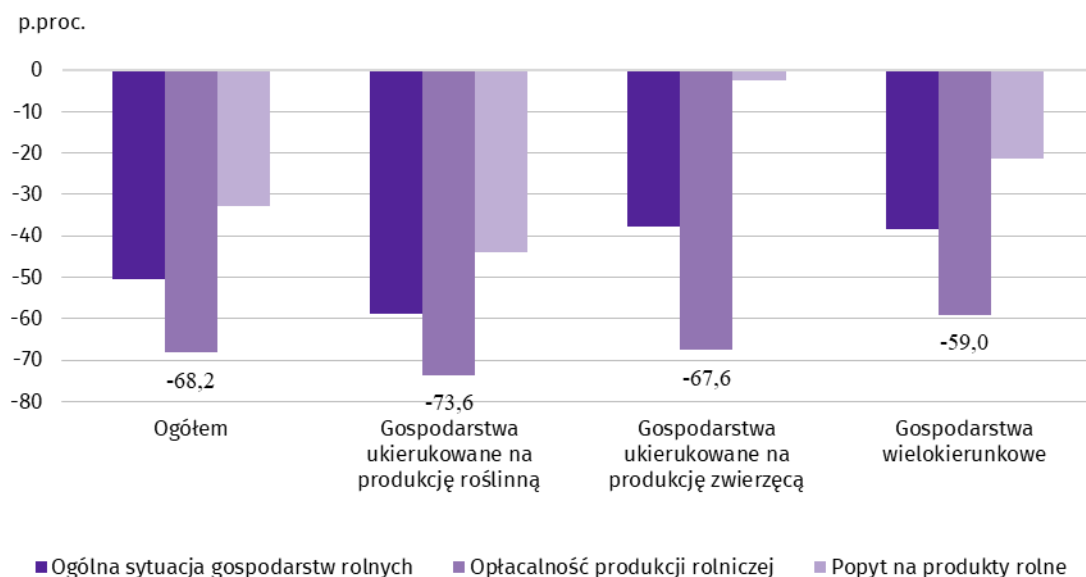
Najwięcej negatywnych opinii wyrażali użytkownicy gospodarstw prowadzący **produkcję roślinną**, wśród których najbardziej pesymistyczne opinie wyrażali rolnicy prowadzący uprawy pastewne. Natomiast w przypadku gospodarstw specjalizujących się w **produkcji zwierzęcej** najwięcej negatywnych opinii wyrażali hodowcy drobiu (nioski).

W drugim półroczu 2023 r. pogorszenie koniunktury zasygnalizowało 51,3% kierujących gospodarstwem rolnym, a poprawę 1,5%. Pozostali uznali, że sytuacja ich gospodarstw nie uległa zmianie.

<sup>1</sup> Wskaźnik zmiany sytuacji ogólnej gospodarstwa rolnego, obliczany na podstawie dwóch wskaźników częściowych: zmiany sytuacji ogólnej gospodarstwa rolnego oraz przewidywanej sytuacji gospodarstwa rolnego. Wskaźnik zmiany popytu na produkty wytwarzane w gospodarstwie, obliczany na podstawie wskaźników częściowych: zmiany popytu na produkty wytwarzane w gospodarstwie rolnym i prognozy popytu na produkty wytwarzane w gospodarstwie rolnym. Wskaźnik zmiany opłacalności produkcji rolniczej składa się ze wskaźnika zmiany opłacalności produkcji w gospodarstwie rolnym oraz prognozowanej opłacalności produkcji w gospodarstwie rolnym. Wskaźnik zmiany sprzedaży produktów rolnych składa się ze wskaźników prostych dotyczących zmiany sprzedaży produktów roślinnych oraz zmiany sprzedaży produktów zwierzęcych.



**Wykres 7. Salda odpowiedzi dotyczące zmian w drugim półroczu 2023 r. sytuacji ogólnej gospodarstw rolnych, opłacalności produkcji rolniczej i popytu na produkty rolne**



W grudniu 2023 r. opinia o złej bieżącej ogólnej sytuacji gospodarstw rolnych przeważała nad opiniami przeciwnymi o 23,8 p.proc. Rolnicy negatywnie ocenili bieżącą opłacalność produkcji rolniczą. Przewaga opinii negatywnych nad pozytywnymi wyniosła 37,0 p.proc.

**Tablica 8. Salda odpowiedzi dotyczące ocen zmian sytuacji ogólnej gospodarstwa rolnego, opłacalności produkcji rolniczej oraz popytu na produkty rolne<sup>2</sup>**

Okres badania	Zmiana sytuacji ogólnej gospodarstwa rolnego w:		Zmiana opłacalności produkcji rolniczej w:		Zmiana popytu na produkty rolne w:	
	ostatnim półroczu	najbliższym półroczu	ostatnim półroczu	najbliższym półroczu	ostatnim półroczu	najbliższym półroczu
	saldo odpowiedzi w p.proc.					
czerwiec 2021 r.	-27,1	-11,6	-29,8	-15,0	-8,5	-8,4
grudzień 2021 r.	-34,7	-43,6	-40,6	-44,8	-5,9	-19,4
czerwiec 2022 r.	-44,4	-34,6	-52,5	-39,0	-5,9	-14,6
grudzień 2022 r.	-37,3	-32,5	-51,5	-38,2	-23,1	-21,8
czerwiec 2023 r.	-43,5	-28,0	-60,1	-41,5	-30,2	-22,3
<b>grudzień 2023 r.</b>	<b>-50,3</b>	<b>-24,3</b>	<b>-68,2</b>	<b>-39,3</b>	<b>-32,8</b>	<b>-19,0</b>

Najmniej pesymistyczne opinie rolników dotyczyły zmiany popytu na produkty rolne w najbliższym półroczu. W grudniu 2023 r. gospodarstwa ukierunkowane na produkcję roślinną bardziej pesymistycznie oceniały koniunkturę niż gospodarstwa specjalizujących się w produkcji zwierzęcej.

<sup>2</sup> Wyniki badania prezentowane są jako salda odpowiedzi tj. jako różnica między procentowym udziałem odpowiedzi pozytywnych (+) oraz procentowym udziałem odpowiedzi negatywnych (-) bez uwzględniania wariantu neutralnego. Dodatnia wartość wskaźnika oznacza dobrą koniunkturę, zaś ujemna – koniunkturę złą. Wzrost (spadek) wskaźnika oznacza poprawę (pogorszenie) koniunktury z punktu widzenia badanych gospodarstw.

Opracowanie merytoryczne:  
**Podkarpacki Urząd Wojewódzki**

**Wojewoda Podkarpacki**

**Teresa Kubas-Hul**

Tel.: 17 867-10-00

e-mail: [kancelaria@rzeszow.uw.gov.pl](mailto:kancelaria@rzeszow.uw.gov.pl)

Rozpowszechnianie:

**Rzecznik Prasowy Wojewody Podkarpackiego**

tel.: 17 867-12-52

e-mail: [rzecznik@rzeszow.uw.gov.pl](mailto:rzecznik@rzeszow.uw.gov.pl)

**Urząd Statystyczny w Rzeszowie**

**Dyrektor Marek Cierpiat-Wolan**

Tel.: 17 853 52 10, 17 853 52 19

e-mail: [sekretariatusrze@stat.gov.pl](mailto:sekretariatusrze@stat.gov.pl)

**Informatorium Statystyczne**

Tel.: 17 853 57 55



[rzeszow.stat.gov.pl](http://rzeszow.stat.gov.pl)



@Rzeszow\_STAT



@USRzeszow

#### **Powiązane opracowania**

[Komunikaty i biuletyny](#)

#### **Temat dostępny w bazach danych**

[Bank Danych Lokalnych](#)

W przypadku cytowania danych Głównego Urzędu Statystycznego prosimy o zamieszczenie informacji: „Źródło danych GUS”, a w przypadku publikowania obliczeń dokonanych na danych opublikowanych przez GUS prosimy o zamieszczenie informacji: „Opracowanie własne na podstawie danych GUS”.