



URZĄD STATYSTYCZNY W RZESZOWIE

35-959 Rzeszów, ul. Jana III Sobieskiego 10

tel.: 17 85 35 210, 17 85 35 219; fax: 17 85 35 157

www.stat.gov.pl/rzesz; e-mail:
SekretariatUSRze@stat.gov.pl



Opracowania
sygnałne

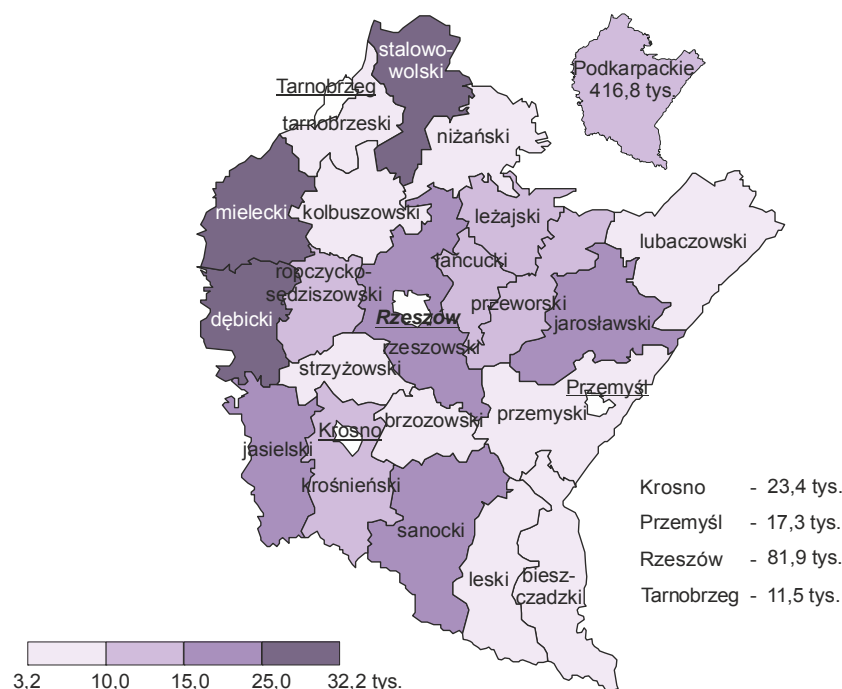
Listopad 2013

RYNEK PRACY W WOJEWÓDZTWIE PODKARPACKIM W 2012 R.

Pracujący

W końcu grudnia 2012 r. w województwie podkarpackim liczba pracujących w gospodarce narodowej wyniosła 416,8 tys. osób (według faktycznego miejsca pracy; bez podmiotów gospodarczych o liczbie pracujących do 9 osób, gospodarstw indywidualnych w rolnictwie oraz fundacji, stowarzyszeń i innych organizacji). Stanowiła ona niemal 5% ogółu pracujących w kraju. Liczba pracujących na Podkarpaciu w porównaniu z poprzednim rokiem zmniejszyła się o 4,0 tys. osób, tj. o 0,9% (w kraju zmalała o 0,6%). W ciągu roku najwięcej pracujących ubyło w podmiotach zaliczanych do sekcji: budownictwo (spadek o 16%), wytwarzanie i zaopatrywanie w energię elektryczną, gaz, parę wodną i gorącą wodę (o 4,9%), obsługa rynku nieruchomości (o 4,8%), działalność profesjonalna, naukowa i techniczna (o 4,1%), działalność finansowa i ubezpieczeniowa (o 3,4%) oraz handel; naprawa pojazdów samochodowych (o 3,2%).

Pracujący według powiatów w 2012 r.

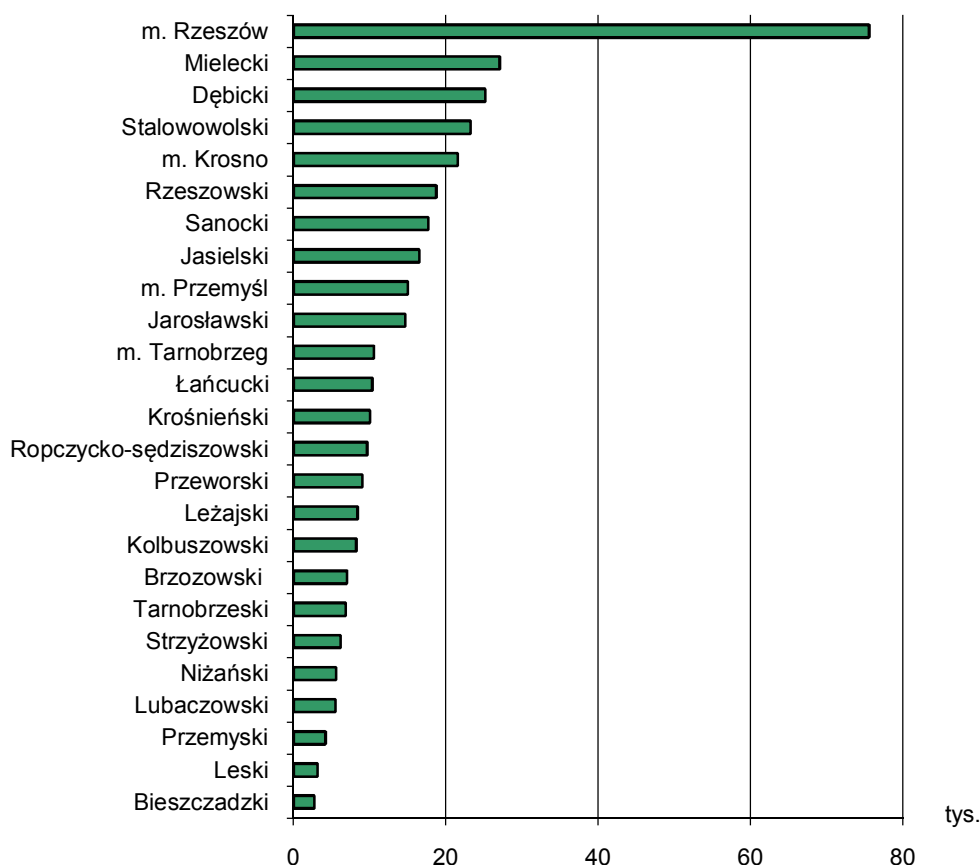


Liczba pracujących, w stosunku do 2011 r., zmniejszyła się w 18 powiatach, a najbardziej w powiecie: lubaczowskim (o 7,3%), łańcuckim (o 6,8%), przemyskim (o 6,6%), krośnieńskim (o 6,5%) i strzyżowskim (o 6,4%). Największy wzrost liczby pracujących zaobserwowano natomiast w powiecie: mieleckim (o 5,4%), rzeszowskim (o 2,6%) oraz tarnobrzeskim (o 1,8%).

Przeciętne zatrudnienie

W roku 2012 przeciętne zatrudnienie (według faktycznego miejsca pracy; bez podmiotów gospodarczych o liczbie pracujących do 9 osób, gospodarstw indywidualnych w rolnictwie oraz fundacji, stowarzyszeń i innych organizacji) w województwie podkarpackim wyniosło 362,2 tys. osób i w ciągu roku zmalało o 6,4 tys. (o 1,7%). W kraju, w tym czasie zmalało o 0,3%. W 13 powiatach spadek zatrudnienia był większy niż przeciętnie w województwie, a największy odnotowano w powiatach: lubaczowskim (o 9,7%), przeworskim (o 6,9%), Krośnie (o 5,4%) oraz strzyżowskim (o 5,1%). Największy wzrost zatrudnienia wystąpił w powiecie stalowowolskim (o 2,9%) oraz kolbuszowskim, krośnieńskim, rzeszowskim i sanockim (po 1,6%).

Przeciętne zatrudnienie według powiatów w 2012 r.



Większość zatrudnionych w województwie podkarpackim skupiał sektor prywatny (61,0% ogólnej liczby zatrudnionych, wobec 39,0% w sektorze publicznym). Przewaga sektora prywatnego nie była jednakowa w całym województwie. Zdecydowanie ten sektor dominował w powiecie mieleckim, gdzie w 2012 r. jego udział sięgał 76,2%, dębickim (73,6%) oraz Krośnie (71,8%). Najmniej zatrudnionych w sektorze prywatnym odnotowano w powiatach: lubaczowskim (37,0%), leskim (37,2%) oraz bieszczadzkim (38,5%).

W 2012 r. najwięcej osób było zatrudnionych w podmiotach zaliczonych do grupy „Działalność profesjonalna, naukowa i techniczna; administrowanie i działalność wspierająca; administracja publiczna i obrona narodowa; obowiązkowe zabezpieczenia społeczne; edukacja; opieka zdrowotna i pomoc społeczna; działalność związana z kulturą, rozrywką i rekreacją; działalność usługowa pozostała” (39,5% ogólnej liczby zatrudnionych w województwie podkarpackim). Największy udział pracujących w tej grupie zanotowano w powiatach: lubaczowskim (64,8%), leskim (57,6%), Tarnobrzegu (56,8%) oraz przemyskim i Przemyślu (po 56,2%). Najmniejszy natomiast w powiecie mieleckim (22,8%), Krośnie (27,1%) oraz w powiecie rzeszowskim (28,9%). Udział grupy „Przemysł i budownictwo” wyniósł 38,9% dla całego Podkarpacia i oscylował w przedziale między 17,1% w powiecie lubaczowskim, a 60,7% w mieleckim. Grupa „Handel; naprawa pojazdów samochodowych; transport i gospodarka magazynowa; zakwaterowanie i gastronomia; informacja i komunikacja” skupiała 18,4% ogółu zatrudnionych w województwie podkarpackim, a najwyższy jej udział zaobserwowano w Krośnie (26,0%).

W porównaniu z rokiem 2011 przeciętne zatrudnienie najbardziej zwiększyło się w sekcji „Rolnictwo, leśnictwo, łowiectwo i rybactwo” (wzrost o 2,0%). Największy spadek przeciętnego zatrudnienia zanotowano w grupie „Działalność finansowa i ubezpieczeniowa; obsługa rynku nieruchomości” (o 6,4%).

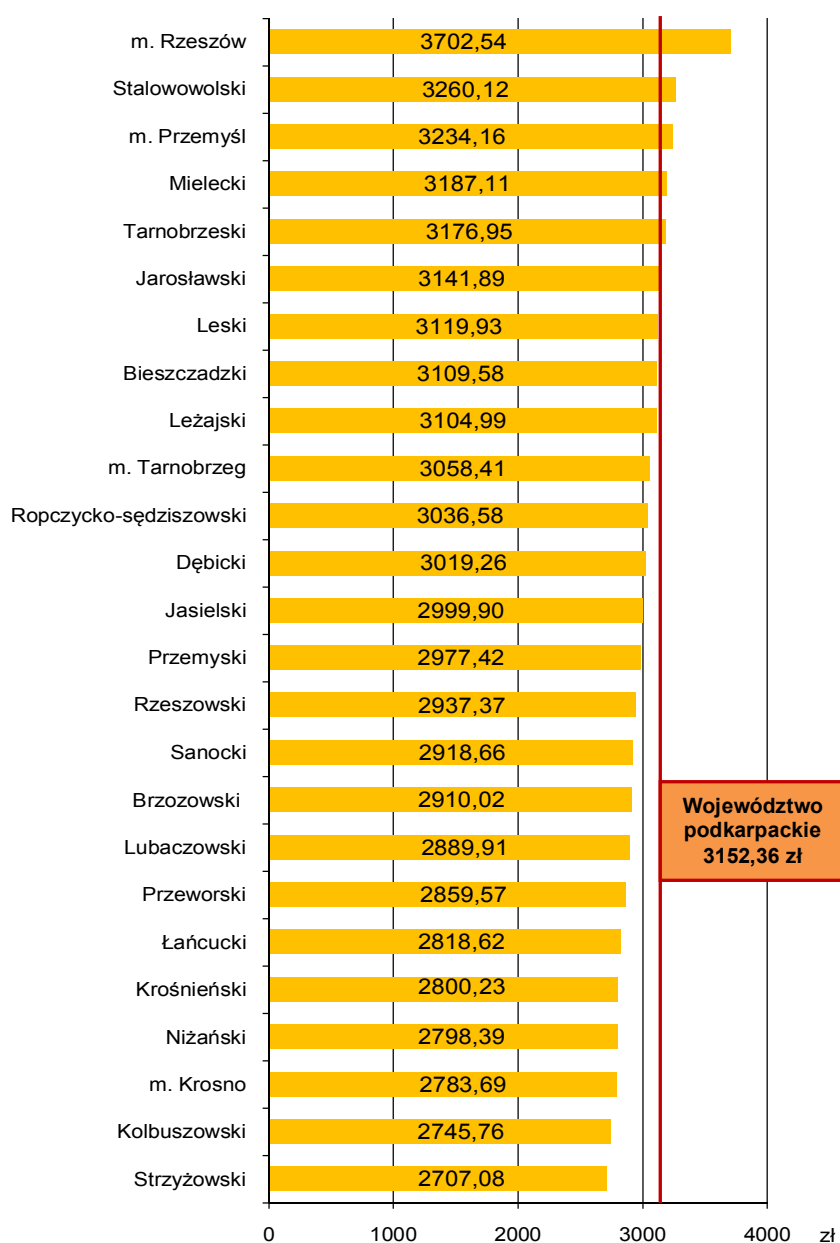
Przeciętne wynagrodzenie

Przeciętne miesięczne wynagrodzenie brutto w województwie podkarpackim w 2012 r. wyniosło 3152,36 zł i o 129,15 zł (o 4,3%) przewyższyło wartość notowaną w 2011 r. Pomimo wzrostu płac przeciętne wynagrodzenie na Podkarpaciu było o 15,8% niższe od średniej krajowej, która w 2012 r. wyniosła 3744,38 zł.

W sektorze publicznym przeciętne wynagrodzenie ukształtowało się na poziomie 3632,58 zł i było o 27,7% większe niż w sektorze prywatnym (2845,66 zł). Najwyższe wynagrodzenie odnotowano w: Rzeszowie (3702,54 zł), powiecie stalowowolskim (3260,12 zł) oraz Przemyślu (3234,16 zł). W skali roku przeciętne wynagrodzenie wzrosło najbardziej w powiecie tarnobrzesckim i jarosławskim (po 5,7%).

W 2012 r. najlepiej byli wynagradzani zatrudnieni w sekcji „Rolnictwo, leśnictwo, łowiectwo i rybactwo” (4772,65 zł, tj. o 51,4% więcej od średniej województwie) oraz w grupie „Działalność finansowa i ubezpieczeniowa; obsługa rynku nieruchomości” (3929,20 zł, o 24,6% więcej od średniej). Na stosunkowo niskim poziomie utrzymało się przeciętne wynagrodzenie w grupie sekcji „Handel; naprawa pojazdów samochodowych; transport i gospodarka magazynowa; zakwaterowanie i gastronomia; informacja i komunikacja” (2698,62 zł, tj. o 14,4% mniej od średniej).

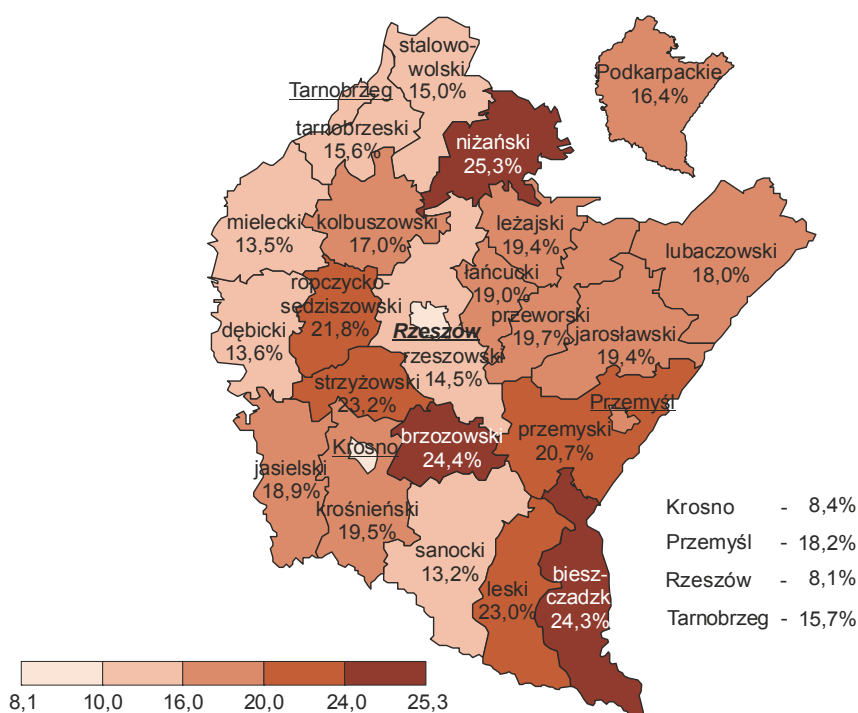
Przeciętne miesięczne wynagrodzenie brutto według powiatów w 2012 r.



Bezrobocie

W końcu 2012 r. w województwie podkarpackim nadal utrzymywała się niekorzystna sytuacja na rynku pracy. W ujęciu rocznym zanotowano wzrost ogólnej liczby zarejestrowanych bezrobotnych (największy wśród osób pozostających bez pracy powyżej 24 miesięcy). W porównaniu z 2011 r. odnotowano wzrost stopy bezrobocia na Podkarpaciu (z 15,5% w 2011 r. do 16,4% w 2012 r.) oraz w Polsce (z 12,5% w 2011 r. do 13,4% w 2012). Najwyższa stopa bezrobocia w 2012 r. wystąpiła w powiatach nizańskim (25,3%), brzozowskim (24,4%) oraz bieszczadzkim (24,3%).

Stopa bezrobocia rejestrowanego w 2012 r.



W końcu grudnia 2012 r. **liczba bezrobotnych** zarejestrowanych w powiatowych urzędach pracy województwa podkarpackiego wyniosła 153,8 tys. osób i była wyższa od zanotowanej przed rokiem (o 7,6 tys. osób, tj. o 5,2%).

Tabl. 1. **Bezrobocie rejestrowane**
Stan w dniu 31 XII

Wyszczególnienie	2011	2012
Bezrobotni zarejestrowani w tys.	146,2	153,8
Bezrobotni nowo zarejestrowani ^a w tys.	155,5	162,9
Bezrobotni wyrejestrowani ^a w tys.	151,6	155,3
Bezrobotni zarejestrowani na 1 ofertę pracy	152	131
Stopa bezrobocia rejestrowanego w %	15,5	16,4

^a W ciągu roku.

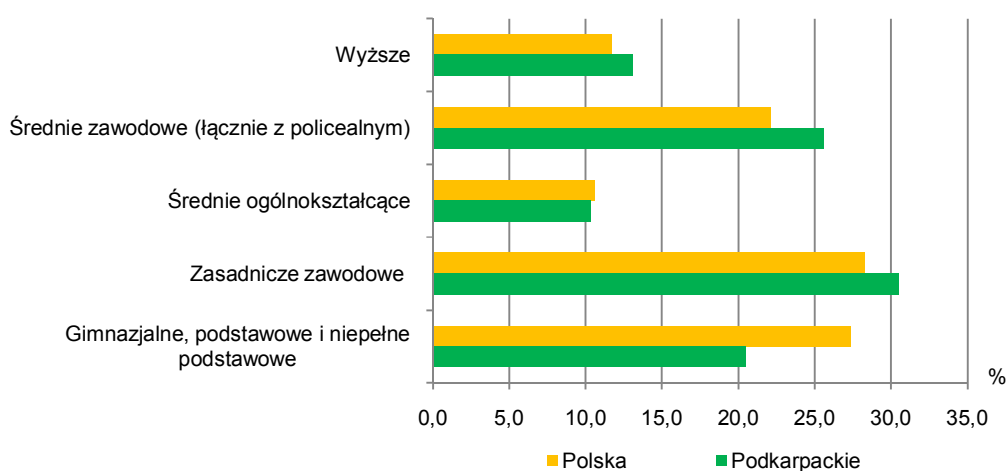
W województwie podkarpackim w końcu 2012 r., w odniesieniu do roku poprzedniego, wzrost liczby bezrobotnych odnotowano w dwudziestu dwóch powiatach, przy czym najwyższy w Krośnie (o 17,8%), a najniższy w leskim (o 0,1%). W pozostałych trzech powiatach zanotowano spadek liczby zarejestrowanych bezrobotnych, w tym największy w mieleckim (o 9,9%).

Bez prawa do zasiłku pozostawało w końcu grudnia 2012 r. 130517 osób, a ich udział w ogólnej liczbie bezrobotnych wyniósł 84,9% (przed rokiem – 85,9%). Mieszkańcy wsi stanowili 62,8% ogólnej liczby bezrobotnych (przed rokiem – 62,4%).

W województwie podkarpackim wśród bezrobotnych w końcu grudnia 2012 r. (podobnie jak w kraju) **przeważały kobiety**, które stanowiły 50,6% ogółu zarejestrowanych w powiatowych urzędach pracy. Liczba bezrobotnych kobiet wyniosła 77880 i w porównaniu z grudniem 2011 r. zwiększyła się o 0,6%, a ich udział w ogólnej liczbie bezrobotnych zmniejszył się o 2,3 p. proc. Bezrobocie nadal dotyczyło przede wszystkim **ludzi młodych**. W końcu grudnia 2012 r. najliczniejszą grupę wśród bezrobotnych stanowiły osoby w wieku od 25 do 34 lat oraz od 18 do 24 lat. Ich odsetek w ogólnej liczbie bezrobotnych w końcu 2012 r. wyniósł odpowiednio: 31,0% i 22,7%. Osoby w wieku od 35 do 44 lat stanowiły 20,1% bezrobotnych, od 45 do 54 lat – 17,4%, a powyżej 54 lat – 8,7%.

Większość bezrobotnych rejestrujących się w powiatowych urzędach pracy to osoby o stosunkowo **niskim poziomie wykształcenia**. Dwie najliczniejsze grupy stanowiły osoby posiadające wykształcenie zasadnicze zawodowe (30,5%) oraz policealne i średnie zawodowe (25,6%) (przed rokiem odpowiednio 30,2% i 25,5% ogółu bezrobotnych). Wykształcenie gimnazjalne i niższe posiadało 20,5%, licea ogólnokształcące ukończyło 10,3% bezrobotnych, a szkoły wyższe – 13,1%.

Struktura zarejestrowanych bezrobotnych według poziomu wykształcenia w 2012 r.

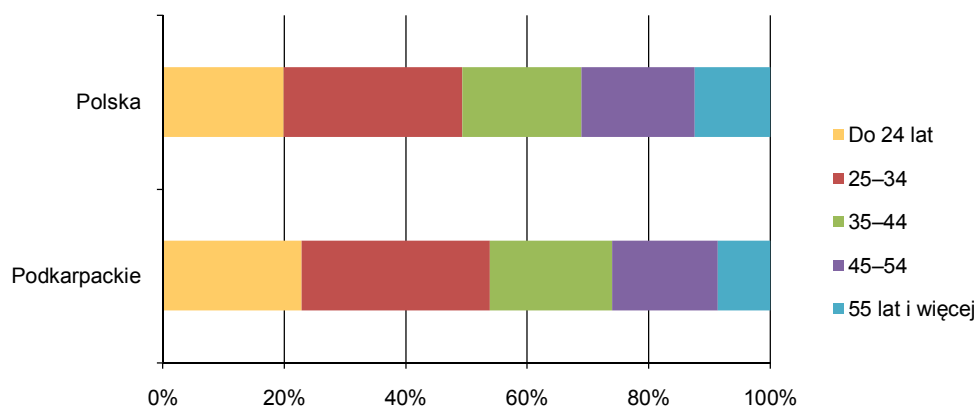


W 2012 r. bezrobotni **poszukujący pracy ponad rok** stanowili 41,7%, a ich udział w ogólnej liczbie bezrobotnych w odniesieniu do końca grudnia 2011 r. zwiększył się o 0,1 p. proc. Osoby pozostające bez pracy do 1 miesiąca w końcu 2012 r. stanowiły 9,0% (rok wcześniej 8,2%) bezrobotnych, od 1 do 3 miesięcy – 17,8% (w 2011 r. 16,8%), od 3 do 6 miesięcy – 15,7% (16,1%), natomiast od 6 do 12 miesięcy – 15,8% (w końcu 2011 r. – 17,3%).

W ogólnej liczbie bezrobotnych 24,2% (rok wcześniej 26,1%) stanowiły osoby dotychczas niepracujące. Wśród bezrobotnych posiadających staż pracy, największy odsetek stanowiły osoby ze stażem pracy 1-5 lat – 29,7% (29,8%) oraz ze stażem pracy do 1 roku – 20,5% (20,6%).

Do osób będących w **szczególnej sytuacji na rynku pracy** należą m.in. długotrwale bezrobotni (tzn. pozostający bez pracy łącznie przez okres ponad 12 miesięcy w okresie ostatnich dwóch lat, z wyłączeniem okresów odbywania stażu i przygotowania zawodowego w miejscu pracy), których udział wśród ogółu zarejestrowanych bezrobotnych wyniósł w końcu grudnia 56,2% i w odniesieniu do analogicznego okresu ub. roku zmniejszył się o 0,7 p. proc. W porównaniu z końcem grudnia 2011 r. zmalał udział osób bezrobotnych w wieku poniżej 25 lat (z 23,8% do 22,7%), a wzrósł osób powyżej 50 roku życia (z 16,8% do 17,5%). Kwalifikacji zawodowych nie posiadało 24,7% zarejestrowanych bezrobotnych, 5,0% samotnie wychowywało co najmniej jedno dziecko w wieku do 18 lat, a 4,0% stanowili niepełnosprawni.

Struktura zarejestrowanych bezrobotnych według wieku w 2012 r.



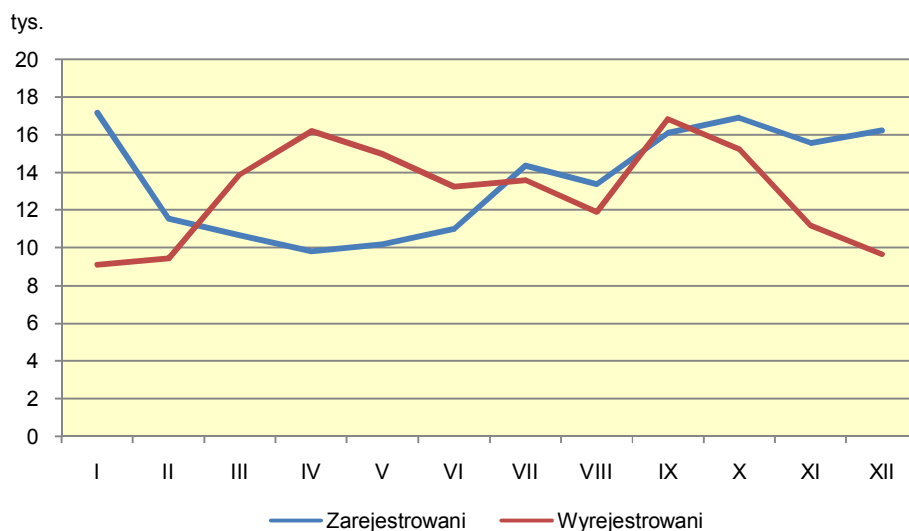
W 2012 r. w województwie podkarpackim **liczba nowo zarejestrowanych bezrobotnych** wyniosła 162,9 tys. osób i była większa niż przed rokiem (o 7,4 tys., tj. o 4,7%).

Najliczniejszą grupę nadal stanowiły osoby rejestrujące się po raz kolejny, a ich odsetek w ogólnej liczbie nowo zarejestrowanych wyniósł 78,7% i zmniejszył się w stosunku

do 2011 r. o 0,9 p. proc.

Jednocześnie z ewidencji bezrobotnych w ciągu 2012 r. **wyrejestrowano** 155,3 tys. osób, tj. o 2,4% więcej niż przed rokiem. Główną przyczyną wyrejestrowania było podjęcie pracy, w wyniku czego z rejestru bezrobotnych skreślono 70,8 tys. osób (wobec 71,2 tys. przed rokiem). Udział tej kategorii bezrobotnych w ogólnej liczbie wyrejestrowanych zmniejszył się w ujęciu rocznym o 1,4 p. proc. (do 45,6%). Drugą znaczącą przyczyną skreślania z rejestru był brak potwierdzenia gotowości do pracy, w wyniku czego w 2012 r. zostało wyrejestrowanych 44,0 tys. osób (w 2011 r. – 48,1 tys.), a udział tej kategorii zmniejszył się w porównaniu z rokiem ubiegłym o 3,4 p. proc. (do 28,3%).

Zarejestrowani i wyrejestrowani w 2012 r.



Powiatowe urzędy pracy w województwie podkarpackim w ciągu całego 2012 r. miały do dyspozycji 48,7 tys. **ofert pracy**, tj. o 14,4% więcej niż rok wcześniej. W końcu grudnia na 1 ofertę pracy przypadało 131 bezrobotnych (wobec 152 osób przed rokiem).

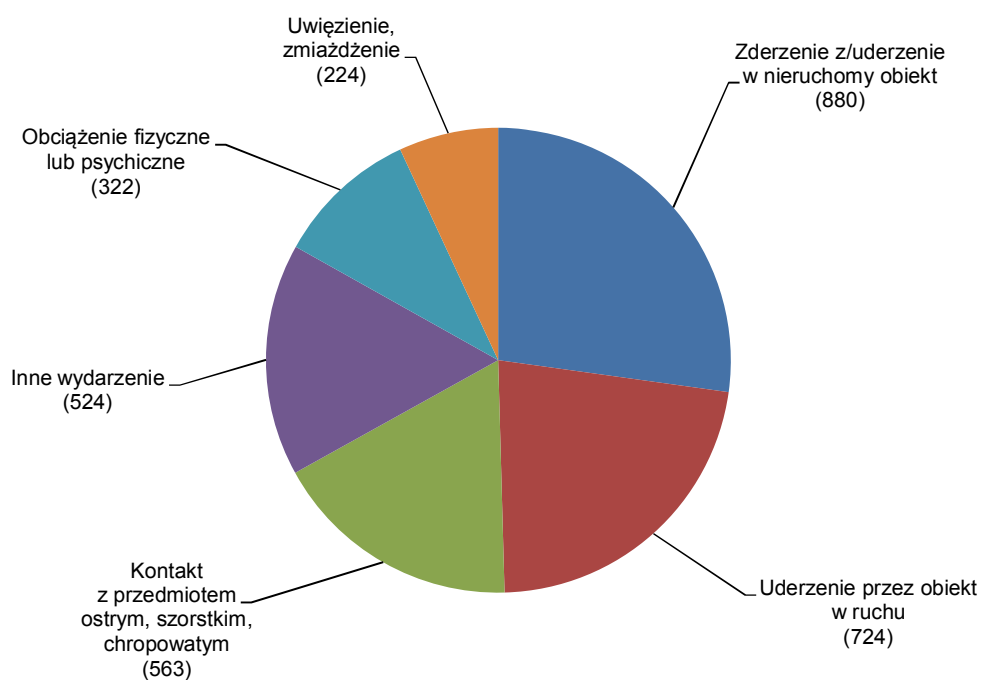
Warunki pracy

W roku 2012 w województwie podkarpackim w **wypadkach przy pracy** poszkodowanych zostało 3467 osób (wobec 3838 osób w 2011 r.), w tym 14 osób w wypadkach śmiertelnych, 22 osoby w wypadkach ciężkich oraz 3431 osób – w wypadkach lekkich. Ponad 63% poszkodowanych w wypadkach przy pracy w województwie podkarpackim pracowało w sektorze prywatnym. Najwięcej odnotowano ich w jednostkach: przemysłowych (1253 osoby, tj. 36,1% ogółu poszkodowanych) oraz opiece zdrowotnej i pomocy społecznej (454 osoby, tj. 13,1%). W wypadkach przy pracy częściej poszkodowani byli mężczyźni (66,6% ogółu poszkodowanych, tj. o 1,4 p. proc. mniej niż w 2011 r.).

W 2012 r. najczęstszymi wydarzeniami powodującymi wypadki przy pracy były: zderzenie z nieruchomym obiektem lub uderzenie w niego (880 poszkodowanych, tj. 25,4%), uderzenie przez obiekt w ruchu (724 poszkodowanych, tj. 20,9%) oraz kontakt z przedmiotem ostrym, szorstkim lub chropowatym (563 poszkodowanych, tj. 16,2%).

Głównymi przyczynami wypadków przy pracy na Podkarpaciu w 2012 r. były: nieprawidłowe zachowania pracowników (52,7% ogółu przyczyn; w 2011 r. – 53,2%), niewłaściwy stan czynnika materialnego (8,7%; przed rokiem – 10,2%), niewłaściwe posługiwanie się czynnikiem materialnym lub jego brak (8,4% w 2012 r.; 7,3% w 2011 r.) oraz niewłaściwe samowolne zachowanie pracownika (6,5%; przed rokiem – 6,6%).

Poszkodowani w wypadkach przy pracy i wypadkach traktowanych na równi z wypadkami przy pracy według wydarzeń powodujących uraz w 2012 r.



W województwie podkarpackim z tytułu wypadków przy pracy oraz chorób zawodowych, w 2012 r. wypłacono łącznie 1158 odszkodowań, w tym 1134 świadczeń z tytułu wypadków przy pracy. Liczba wypłaconych odszkodowań była o 139 mniejsza niż przed rokiem. Łączny koszt świadczeń wypłaconych poszkodowanym w 2012 roku z tytułu wypadków przy pracy oraz chorób zawodowych wyniósł 3590,2 tys. zł, w tym z tytułu wypadków przy pracy 3392,5 tys. zł (w 2011 r. odpowiednio 3455,8 tys. zł oraz 3238,2 tys. zł). Średni koszt jednego świadczenia na Podkarpaciu kształtował się na poziomie 3100,35 zł i był o 435,89 zł wyższy od notowanego w 2011 roku. Największą liczbę świadczeń (492),

o łącznej wartości 1452,4 tys. zł, wypłacono w sekcji „Przetwórstwo przemysłowe”, a średni koszt jednego świadczenia wyniósł 2952,03 zł. Przed rokiem najczęściej świadczeń, podobnie jak w 2012 r. wypłacono w wyżej wymienionej sekcji – 566 (łączny koszt wyniósł 1550,1 tys. zł), a koszt jednego świadczenia wyniósł wówczas 2738,69 zł.

W warunkach zagrożenia czynnikami szkodliwymi dla zdrowia w 2012 r. na terenie województwa podkarpackiego pracowało 22,6 tys. osób, tj. o 3,9% mniej niż przed rokiem. Zagrożenia związane ze środowiskiem pracy (szkodliwe substancje chemiczne, pyły przemysłowe, hałas, wibracje, gorący lub zimny mikroklimat) stanowiły 66,1% ogółu liczby zagrożeń (64,2% w 2011 r.). Na działanie czynników związanych z uciążliwością pracy (praca wymagająca dużego wysiłku fizycznego lub praca w wymuszonej pozycji ciała) było narażonych 20,6% ogółu zatrudnionych w warunkach zagrożenia (przed rokiem – 22,3%). Czynniki mechaniczne, a zwłaszcza niebezpieczne maszyny, stanowiły zagrożenie dla 13,3% zatrudnionych w takich warunkach (13,5% w 2011 r.).

Poszkodowani w wypadkach przy pracy i w wypadkach traktowanych na równi z wypadkami przy pracy według rodzaju urazu w 2012 r.

