



## AKTYWNOŚĆ EKONOMICZNA LUDNOŚCI W WOJEWÓDZTWIE PODKARPACKIM

Opracowania  
sygnalne

III KWARTAŁ 2014 R.

Grudzień 2014

Informacja została opracowana na podstawie uogólnionych wyników reprezentacyjnego Badania Aktywności Ekonomicznej Ludności (BAEL). Od III kwartału 2012 r. do uogólniania wyników badania na populację generalną zastosowano dane o ludności Polski w wieku 15 lat i więcej, pochodzące z bilansów opracowanych na podstawie wyników Narodowego Spisu Powszechnego Ludności i Mieszkań 2011. Ponadto nastąpiły zmiany metodologiczne, mające na celu dostosowanie populacji objętej badaniem do zaleceń Eurostatu. Od III kwartału 2012 r. poza zakresem badania, pozostają osoby przebywające poza gospodarstwem domowym, tj. za granicą lub w gospodarstwach zbiorowego zakwaterowania w Polsce, 12 miesięcy lub więcej – do II kwartału 2012 r. było to powyżej 3 miesięcy.

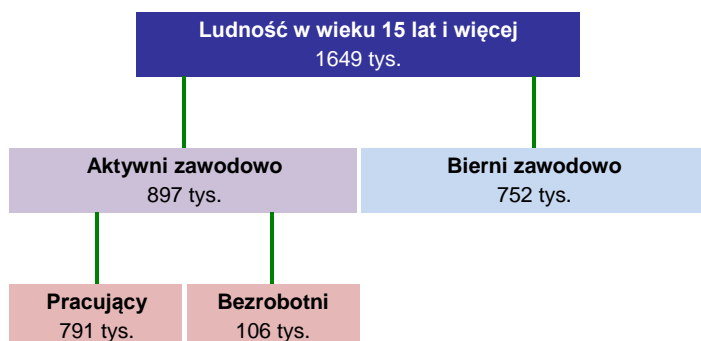
W związku z powyższym wyniki BAEL od III kwartału 2012 r. nie są w pełni porównywalne z wynikami badania z poprzednich okresów.

Dane zawarte w tym opracowaniu zostały przeliczone zgodnie z nową metodologią i nową podstawą uogólniania danych.

Kwartalny cykl badania pozwala na bieżąco gromadzić ważne informacje o zmianach na rynku pracy, a więc o liczbie ludności pracującej, bezrobotnej i biernej zawodowo.

**Badanie Aktywności Ekonomicznej Ludności (BAEL)** określa się w statystyce międzynarodowej jako Labour Force Survey (LFS). Przeprowadza się je co kwartał zgodnie z metodologią opracowaną przez Międzynarodową Organizację Pracy (International Labour Organisation). W Polsce podstawą prawną badania jest ustawa z dnia 29 czerwca 1995 r. o statystyce publicznej (Dz. U. z 2012 r. poz. 591 z późn. zm.).

### Ludność aktywna i bierna zawodowo w III kwartale 2014 r.



Ze względu na zaokrąglenia dokonywane przy uogólnianiu wyników reprezentacyjnego badania aktywności ekonomicznej ludności (BAEL), sumy składników mogą się różnić od podanych wielkości „ogółem”.

**Do pracujących** zaliczono wszystkie osoby w wieku 15 lat i więcej, które w okresie badanego tygodnia:

- wykonywały przez co najmniej 1 godzinę jakąkolwiek pracę przynoszącą dochód lub zarobek, tzn. były zatrudnione w charakterze pracownika najemnego, pracowały we własnym lub dzierżawionym gospodarstwie rolnym albo prowadziły własną działalność gospodarczą poza rolnictwem, pomagały (bez wynagrodzenia) w prowadzeniu rodzinnego gospodarstwa rolnego lub rodzinnej działalności gospodarczej poza rolnictwem,
- miały pracę, ale jej nie wykonywały:
  - a) z powodu choroby, urlopu macierzyńskiego, rodzicielskiego lub wypoczynkowego,
  - b) z innych powodów, przy czym długość przerwy w pracy wynosiła:
    - do 3 miesięcy,
    - powyżej 3 miesięcy i dotyczyła osób, które były pracownikami najemnymi i w tym czasie otrzymywały co najmniej 50% dotychczasowego wynagrodzenia.

Do pracujących – zgodnie z międzynarodowymi standardami – zaliczono również uczniów, z którymi zakład pracy lub osoby fizyczne zawarły umowę o naukę zawodu lub przyuczenie do określonej pracy, jeżeli otrzymywali wynagrodzenie.

**Bezrobotni** według BAEL są to osoby w wieku 15-74 lata, które spełniały jednocześnie 3 warunki:

- w okresie badanego tygodnia nie były osobami pracującymi,
- aktywnie poszukiwały pracy, tzn. podjęły konkretne działania w ciągu 4 tygodni (wliczając jako ostatni – tydzień badany), aby znaleźć pracę,
- były gotowe podjąć pracę w ciągu 2 tygodni następujących po tygodniu badanym.

Do bezrobotnych zalicza się także osoby, które nie poszukiwały pracy, ponieważ miały pracę załatwioną i oczekiwały na jej rozpoczęcie przez okres nie dłuższy niż 3 miesiące oraz były gotowe tę pracę podjąć.

W III kwartale 2014 r. zbiorowość aktywnych zawodowo w województwie podkarpackim, według danych BAEL, liczyła 897 tys. osób, a biernych zawodowo 752 tys. osób.

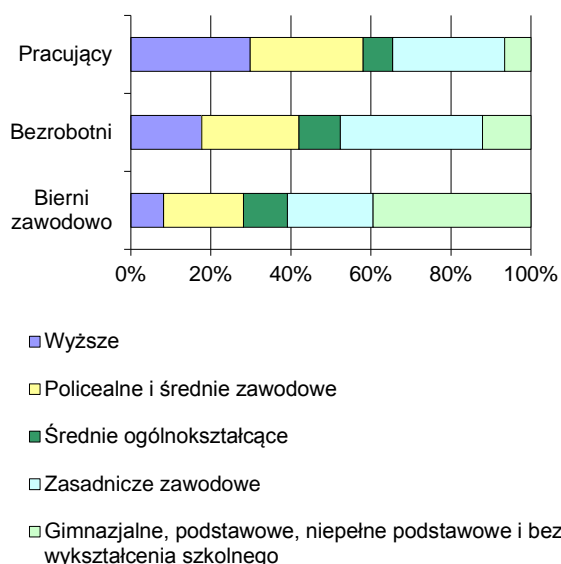
Wśród ogółu ludności w wieku 15 lat i więcej **aktywni zawodowo** stanowili 54,4%, a **bierni zawodowo** – 45,6%. Odsetek aktywnych zawodowo zmniejszył się zarówno w stosunku do III kwartału 2013 r. (o 2,7 p. proc.), jak również w odniesieniu

do poprzedniego kwartału (o 0,2 p. proc.). Pracujący stanowili 48% a bezrobotni 6,4% ludności w wieku 15 lat i więcej, podczas gdy w III kwartale 2013 r. odpowiednio: 49,4% i 7,8%.

**Ludność bierna zawodowo** to osoby w wieku 15 lat i więcej, które nie zostały zakwalifikowane jako pracujące lub bezrobotne, tzn. osoby, które w okresie badanego tygodnia:

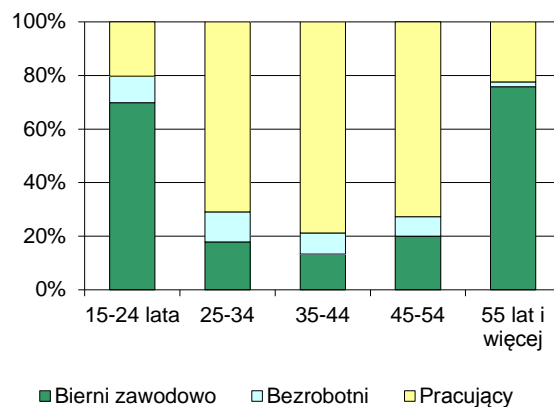
- nie pracowały, nie miały pracy i jej nie poszukiwały,
- nie pracowały, poszukiwały pracy, ale nie były gotowe do jej podjęcia w ciągu 2 tygodni następujących po tygodniu badanym,
- nie pracowały i nie poszukiwały pracy, ponieważ miały pracę załatwioną i oczekiwały na jej rozpoczęcie w okresie:
  - a) dłuższym niż 3 miesiące,
  - b) do 3 miesięcy, ale nie były gotowe tej pracy podjąć.

### Aktywność ekonomiczna ludności w wieku 15 lat i więcej według poziomu wykształcenia w III kwartale 2014 r.



Na 100 osób aktywnych zawodowo w III kwartale 2014 r. przypadało 84 osoby bierne zawodowo, w analogicznym okresie roku poprzedniego 75 osób, natomiast w poprzednim kwartale 83 osoby. Na 100 osób pracujących przypadało 108 osób niepracujących, w analogicznym okresie roku poprzedniego 103 osoby, natomiast w poprzednim kwartale 112 osób.

### Aktywność ekonomiczna ludności w wieku 15 lat i więcej według wieku w III kwartale 2014 r.



Miernikiem charakteryzującym aktywność ekonomiczną jest **współczynnik aktywności zawodowej** wyrażający udział osób aktywnych zawodowo (pracujących i bezrobotnych) w liczbie ludności w wieku 15 lat i więcej.

W III kwartale 2014 r. współczynnik aktywności zawodowej wyniósł 54,4%, co oznacza, że na każde 100 osób, które ukończyły 15 lat, 54 osoby były aktywne zawodowo, czyli miały pracę lub jej poszukiwały.

Współczynnik aktywności zawodowej w populacji mężczyzn wyniósł 63,5% i był niższy zarówno w stosunku do III kwartału 2013 roku (o 1,5 p. proc.) oraz poprzedniego kwartału (o 0,3 p. proc.). Wśród kobiet współczynnik ten kształtował się na poziomie 45,8% i był niższy w stosunku do III kwartału 2013 r. (o 3,8 p. proc.), jak również do okresu poprzedniego (o 0,1 p. proc.).

### Aktywność ekonomiczna ludności w wieku 15 lat i więcej według płci i miejsca zamieszkania w III kwartale 2014 r.

Wyszczególnienie	a – w tys. b – III kwartał 2013 r. = 100 c – II kwartał 2014 r. = 100	Ludność ogółem	Aktywni zawodowo			Bierni zawodowo
			razem	pracujący	bezrobotni	
<b>OGÓLEM</b> .....	<b>a</b>	<b>1649</b>	<b>897</b>	<b>791</b>	<b>106</b>	<b>752</b>
	<b>b</b>	<b>98,6</b>	<b>93,8</b>	<b>95,8</b>	<b>81,5</b>	<b>104,9</b>
	<b>c</b>	<b>100,1</b>	<b>99,7</b>	<b>101,7</b>	<b>86,9</b>	<b>100,7</b>
mężczyźni .....	a	799	507	449	58	291
	b	97,8	95,5	97,6	81,7	101,7
	c	99,1	98,6	100,4	86,6	99,7
kobiety .....	a	851	390	342	48	461
	b	99,4	91,8	93,4	81,4	106,7
	c	101,2	101,0	103,3	87,3	101,3
Miasta .....	a	673	360	311	49	313
	b	93,3	87,0	87,6	81,7	102,0
	c	101,4	104,0	104,0	104,3	98,1
Wieś .....	a	976	537	480	57	439
	b	102,5	99,1	101,9	80,3	107,1
	c	99,4	96,9	100,2	76,0	102,6

Liczba aktywnych zawodowo zmniejszyła się o 6,2% w porównaniu z III kwartałem 2013 r. Spadek odnotowano również w grupie pracujących (o 4,2%) oraz bezrobotnych (o 18,5%). Wzrost natomiast nastąpił wśród biernych zawodowo (o 4,9%).

Spadek liczby **pracujących** nastąpił zarówno w populacji kobiet (o 6,6%), jak i w populacji mężczyzn (o 2,4%). Biorąc pod uwagę miejsce zamieszkania, liczba pracujących zmniejszyła się wśród mieszkańców miast (o 12,4%), natomiast zwiększyła się na wsi (o 1,9%).

W analizowanym okresie liczba **bezrobotnych** zmniejszyła się w populacji mężczyzn i kobiet (odpowiednio: o 18,3% i 18,6%) oraz wśród mieszkańców miast (o 18,3%) i wsi (o 19,7%).

Na wsi aktywność zawodowa w III kwartale 2014 r. kształtowała się na poziomie 55% i zmniejszyła się zarówno w stosunku do III kwartału 2013 roku jak i do poprzedniego kwartału (odpowiednio: o 1,9 p. proc. i 1,4 p. proc.). Dla miast współczynnik ten był niższy niż dla wsi i wyniósł 53,5%.

Najwyższym poziomem aktywności zawodowej charakteryzowały się osoby w wieku 35-44 lata, dla których współczynnik wyniósł 86,7%. Współczynnik ten był niższy w porównaniu z III kwartałem 2013 roku (o 1,5 p. proc.) oraz z poprzednim kwartałem (o 0,4 p. proc.). Najniższą aktywnością zawodową charakteryzowały się osoby w wieku 55 lat i więcej. Dla tej grupy współczynnik kształtował się na poziomie 24,2%.

Biorąc pod uwagę poziom wykształcenia, najwyższą aktywnością zawodową charakteryzowały się osoby z wykształceniem wyższym. Na każde 100 osób mających wyższe wykształcenie 81 osób było aktywnych zawodowo. Najniższym współczynnikiem aktywności odznaczały się osoby posiadające wykształcenie gimnazjalne, podstawowe, niepełne podstawowe i bez wykształcenia szkolnego. Na każde 100 osób z takim wykształceniem 18 osób było aktywnych zawodowo.

#### Współczynnik aktywności zawodowej ludności w wieku 15 lat i więcej

Wyszczególnienie	2013		2014		
	III kwartał	II kwartał	III kwartał		
	współczynnik aktywności zawodowej w %			+/- w porównaniu z:	
			III kw. 2013	II kw. 2014	
<b>OGÓŁEM</b> .....	<b>57,1</b>	<b>54,6</b>	<b>54,4</b>	<b>-2,7</b>	<b>-0,2</b>
mężczyźni .....	65,0	63,8	63,5	-1,5	-0,3
kobiety .....	49,6	45,9	45,8	-3,8	-0,1
miasta .....	57,4	52,1	53,5	-3,9	+1,4
wieś .....	56,9	56,4	55,0	-1,9	-1,4
Według wieku:					
15 – 24 lata .....	29,5	29,5	30,2	+0,7	+0,7
25 – 34 .....	84,5	82,0	82,1	-2,4	+0,1
35 – 44 .....	88,2	87,1	86,7	-1,5	-0,4
45 – 54 .....	81,9	80,4	80,0	-1,9	-0,4
55 lat i więcej .....	27,7	24,1	24,2	-3,5	+0,1
Według wykształcenia:					
wyższe .....	79,3	80,5	80,7	+1,4	+0,2
policealne i średnie zawodowe .....	67,2	66,9	62,4	-4,8	-4,5
średnie ogólnokształcące .....	48,8	44,6	46,1	-2,7	+1,5
zasadnicze zawodowe .....	64,0	61,9	61,8	-2,2	-0,1
gimnazjalne, podstawowe, niepełne podstawowe i bez wykształcenia szkolnego .....	22,5	18,4	17,9	-4,6	-0,5

W III kwartale 2014 r. populacja **pracujących** w województwie podkarpackim, według danych BAEL, wyniosła 791 tys. osób i stanowiła 88,2% aktywnych zawodowo. Wśród pracujących przeważali mężczyźni (56,8%) oraz mieszkańcy wsi (60,7%).

Ze względu na czas przepracowany w badanym tygodniu w III kwartale 2014 r. 559 tys. osób, tj. 70,7% stanowili

pracownicy, którzy przepracowali 40 godzin i więcej. Krócej pracowało 20,1% osób, a pozostałe 9,2% miało pracę, ale jej nie wykonywało.

Biorąc pod uwagę status zatrudnienia, liczba pracowników najemnych wyniosła 594 tys., tj. 75,1% ogółu pracujących.

Miernikiem poziomu zatrudnienia jest **wskaźnik zatrudnienia** oznaczający udział pracujących w liczbie ludności w wieku 15 lat i więcej.

Wskaźnik zatrudnienia w III kwartale 2014 r. wyniósł 48%, co oznacza, że na każde 100 osób, które ukończyły 15 lat, przypadało 48 osób pracujących. W odniesieniu do III kwartału 2013 r. nastąpił spadek wskaźnika zatrudnienia (o 1,4 p. proc.). Wskaźnik ten zmniejszył się w populacji mężczyzn i kobiet (odpowiednio: o 0,1 p. proc. i 2,6 p. proc.) oraz wśród mieszkańców miast (o 3,0 p. proc.) i wsi (o 0,3 p. proc.). W porównaniu z poprzednim kwartałem wskaźnik zatrudnienia uległ zwiększeniu (o 0,8 p. proc.). Jego wzrost odnotowano zarówno w populacji mężczyzn, jak i kobiet (odpowiednio: o 0,7 i 0,8 p. proc.) oraz wśród mieszkańców miast (o 1,2 p. proc.) i wsi (o 0,4 p. proc.).

Biorąc pod uwagę poziom wykształcenia, najwyższym wskaźnikiem zatrudnienia charakteryzowały się osoby z wykształceniem wyższym (74,7%), najniższym zaś osoby posiadające wykształcenie gimnazjalne, podstawowe, niepełne podstawowe i bez wykształcenia szkolnego (14,3%). Stosunkowo niski wskaźnik zatrudnienia wystąpił wśród osób legitymujących się wykształceniem średnim ogólnokształcącym (38,2%).

#### Wskaźnik zatrudnienia ludności w wieku 15 lat i więcej

Wyszczególnienie	2013		2014		
	III kwartał	II kwartał	III kwartał		
	wskaźnik zatrudnienia w %			+/- w porównaniu z:	
			III kw. 2013	II kw. 2014	
<b>OGÓŁEM</b> .....	<b>49,4</b>	<b>47,2</b>	<b>48,0</b>	<b>-1,4</b>	<b>+0,8</b>
mężczyźni .....	56,3	55,5	56,2	-0,1	+0,7
kobiety .....	42,8	39,4	40,2	-2,6	+0,8
miasta .....	49,2	45,0	46,2	-3,0	+1,2
wieś .....	49,5	48,8	49,2	-0,3	+0,4
Według wieku:					
15 – 24 lata .....	16,9	17,3	20,3	+3,4	+3,0
25 – 34 .....	70,6	68,7	70,9	+0,3	+2,2
35 – 44 .....	77,9	78,8	78,5	+0,6	-0,3
45 – 54 .....	75,5	73,2	72,7	-2,8	-0,5
55 lat i więcej .....	26,0	22,3	22,5	-3,5	+0,2
Według wykształcenia:					
wyższe .....	72,0	75,5	74,7	+2,7	-0,8
policealne i średnie zawodowe .....	59,1	57,8	55,9	-3,2	-1,9
średnie ogólnokształcące .....	38,4	33,1	38,2	-0,2	+5,1
zasadnicze zawodowe .....	55,0	52,4	52,7	-2,3	+0,3
gimnazjalne, podstawowe, niepełne podstawowe i bez wykształcenia szkolnego .....	17,8	14,8	14,3	-3,5	-0,5

Populacja **bezrobotnych** w III kwartale 2014 r. w województwie podkarpackim wyniosła 106 tys. osób. W badanym okresie stopa bezrobocia wyniosła 11,8%, co oznacza, że wśród aktywnych zawodowo co ósma osoba była bez pracy. Stopa bezrobocia zmniejszyła się zarówno w stosunku do III kwartału 2013 roku, jak i do okresu poprzedniego (o 1,8 p. proc.).

*Natężenie bezrobocia określa udział bezrobotnych wśród aktywnych zawodowo, czyli **stopa bezrobocia**.*

Najwyższą stopą bezrobocia charakteryzowały się osoby w wieku 15-24 lata (32,9%), a najniższą osoby w wieku 55 lat i więcej (6,9%).

Biorąc pod uwagę poziom wykształcenia, najwyższą stopą bezrobocia odznaczała się grupa osób z wykształceniem gimnazjalnym, podstawowym, niepełnym podstawowym i bez wykształcenia szkolnego (20,0%), a najniższą – z wykształceniem wyższym (7,5%).

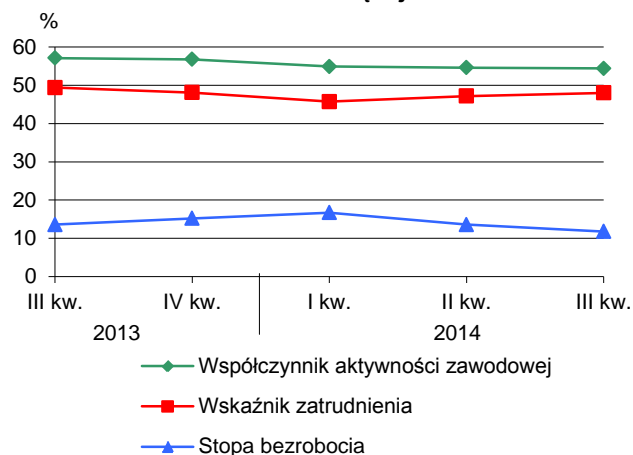
### Stopa bezrobocia ludności w wieku 15 lat i więcej

Wyszczególnienie	2013		2014		
	III kwartał	II kwartał	III kwartał		
	stopa bezrobocia w %		+/- w porównaniu z:		
			III kw. 2013	II kw. 2014	
<b>OGÓLEM</b> .....	<b>13,6</b>	<b>13,6</b>	<b>11,8</b>	<b>-1,8</b>	<b>-1,8</b>
mężczyźni .....	13,4	13,0	11,4	-2,0	-1,6
kobiety .....	13,9	14,2	12,3	-1,6	-1,9
miasta .....	14,5	13,6	13,6	-0,9	0,0
wieś .....	13,1	13,5	10,6	-2,5	-2,9
Według wieku:					
15 – 24 lata .....	42,7	41,3	32,9	-9,8	-8,4
25 – 34 .....	16,5	16,7	13,7	-2,8	-3,0
35 – 44 .....	11,3	9,5	9,1	-2,2	-0,4
45 – 54 .....	7,8	9,0	9,2	+1,4	+0,2
55 lat i więcej .....	6,4	6,6	6,9	+0,5	+0,3
Według wykształcenia:					
wyższe .....	9,2	6,3	7,5	-1,7	+1,2
policealne i średnie zawodowe .....	12,4	13,7	10,4	-2,0	-3,3
średnie ogólnokształcące .....	21,4	27,3	15,7	-5,7	-11,6
zasadnicze zawodowe .....	14,1	15,0	14,7	+0,6	-0,3
gimnazjalne, podstawowe, niepełne podstawowe i bez wykształcenia szkolnego .....	21,0	19,7	20,0	-1,0	+0,3

W III kwartale 2014 r. przeciętny czas poszukiwania pracy przekraczał 13 miesięcy i był dłuższy o około 1 miesiąc w stosunku do poprzedniego kwartału.

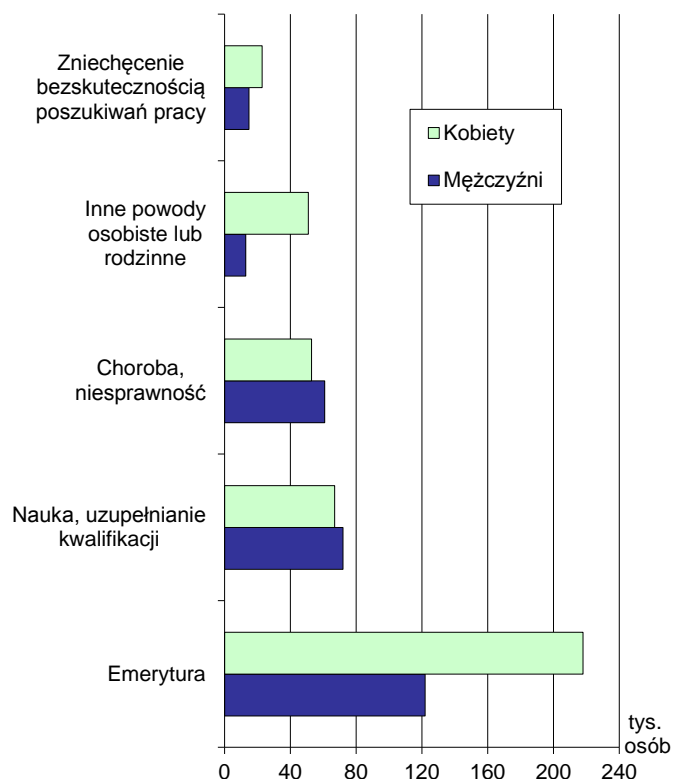
Liczba osób, które poszukiwały pracy dłużej niż rok, tj. długotrwale bezrobotnych wyniosła 41 tys. Udział tej grupy w ogólnej liczbie bezrobotnych wyniósł 38,7%, w III kwartale 2013 roku – 30,8%, natomiast w poprzednim kwartale – 36,9%.

### Aktywność ekonomiczna ludności w wieku 15 lat i więcej



Najliczniejszą grupę wśród **biernych zawodowo** w III kwartale 2014 r. stanowili emeryci, a najmniej liczną osoby nieposzukujące pracy ze względu na zniechęcenie bezskutecznością poszukiwań pracy.

### Wybrane przyczyny bierności zawodowej osób w wieku 15 lat i więcej w III kwartale 2014 r.



### Podsumowanie

Wyniki uzyskane na podstawie Badania Aktywności Ekonomicznej Ludności w III kwartale 2014 r. w porównaniu z III kwartałem 2013 r. wskazują na:

- zmniejszenie liczby osób bezrobotnych ogółem, w grupie mężczyzn i kobiet oraz wśród mieszkańców miast i wsi;
- spadek liczby pracujących ogółem, w grupie mężczyzn i kobiet oraz wśród mieszkańców miast;
- spadek stopy bezrobocia;
- zwiększenie liczby osób poszukujących pracy dłużej niż rok.