



## AKTYWNOŚĆ EKONOMICZNA LUDNOŚCI W WOJEWÓDZTWIE PODKARPACKIM

Opracowania  
sygnalne

IV KWARTAŁ 2014 R.

Marzec 2015

Informacja została opracowana na podstawie uogólnionych wyników reprezentacyjnego Badania Aktywności Ekonomicznej Ludności (BAEL).

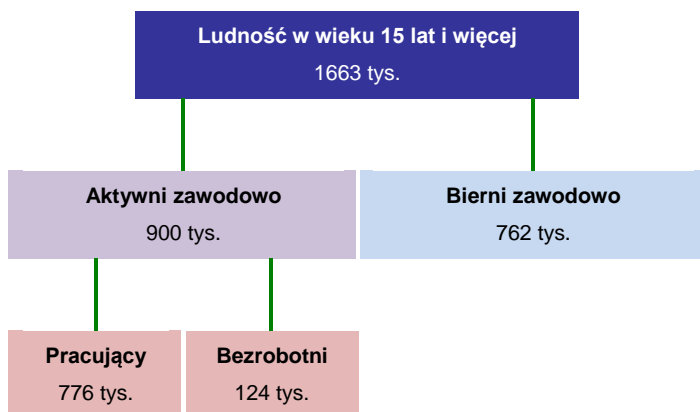
Kwartalny cykl badania pozwala na bieżąco gromadzić ważne informacje o zmianach na rynku pracy, a więc o liczbie ludności pracującej, bezrobotnej i biernej zawodowo.

**Badanie Aktywności Ekonomicznej Ludności (BAEL)** określa się w statystyce międzynarodowej jako Labour Force Survey (LFS). Przeprowadza się je co kwartał zgodnie z metodologią opracowaną przez Międzynarodową Organizację Pracy (International Labour Organisation). W Polsce podstawą prawną badania jest ustawa z dnia 29 czerwca 1995 r. o statystyce publicznej (Dz.U. z 2012 r. poz.591 z późn. zm.).

**Wyniki uzyskane na podstawie Badania Aktywności Ekonomicznej Ludności w IV kwartale 2014 r. w porównaniu z IV kwartałem 2013 r. wskazują na:**

- zmniejszenie liczby osób bezrobotnych ogółem, w grupie mężczyzn i kobiet oraz wśród mieszkańców miast i wsi;
- zmniejszenie liczby pracujących ogółem, w grupie mężczyzn i kobiet oraz wśród mieszkańców miast i wsi;
- spadek stopy bezrobocia;
- nie uległa zmianie liczba osób poszukujących pracy dłużej niż rok.

**Ludność aktywna i bierna zawodowo w IV kwartale 2014 r.**



Ze względu na zaokrąglenia dokonywane przy uogólnianiu wyników reprezentacyjnego badania aktywności ekonomicznej ludności (BAEL), sumy składników mogą się różnić od podanych wielkości „ogółem”.

**Do pracujących** zaliczono wszystkie osoby w wieku 15 lat i więcej, które w okresie badanego tygodnia:

- wykonywały przez co najmniej 1 godzinę jakąkolwiek pracę przynoszącą dochód lub zarobek, tzn. były zatrudnione w charakterze pracownika najemnego, pracowały we własnym lub dzierżawionym gospodarstwie rolnym albo prowadziły własną działalność gospodarczą poza rolnictwem, pomagały (bez wynagrodzenia) w prowadzeniu rodzinnego gospodarstwa rolnego lub rodzinnej działalności gospodarczej poza rolnictwem,
- miały pracę, ale jej nie wykonywały:
  - a) z powodu choroby, urlopu macierzyńskiego, rodzicielskiego lub wypoczynkowego,
  - b) z innych powodów, przy czym długość przerwy w pracy wynosiła:
    - do 3 miesięcy,
    - powyżej 3 miesięcy i dotyczyła osób, które były pracownikami najemnymi i w tym czasie otrzymywały co najmniej 50% dotychczasowego wynagrodzenia.

Do pracujących – zgodnie z międzynarodowymi standardami – zaliczono również uczniów, z którymi zakład pracy lub osoby fizyczne zawarły umowę o naukę zawodu lub przyuczenie do określonej pracy, jeżeli otrzymywali wynagrodzenie.

**Bezrobotni** według BAEL są to osoby w wieku 15-74 lata, które spełniały jednocześnie 3 warunki:

- w okresie badanego tygodnia nie były osobami pracującymi,
- aktywnie poszukiwały pracy, tzn. podjęły konkretne działania w ciągu 4 tygodni (wliczając jako ostatni – tydzień badany), aby znaleźć pracę,
- były gotowe podjąć pracę w ciągu 2 tygodni następujących po tygodniu badanym.

Do bezrobotnych zalicza się także osoby, które nie poszukiwały pracy, ponieważ miały pracę załatwioną i oczekiwały na jej rozpoczęcie przez okres nie dłuższy niż 3 miesiące oraz były gotowe tę pracę podjąć.

W IV kwartale 2014 r. zbiorowość aktywnych zawodowo w województwie podkarpackim, według danych BAEL, liczyła 900 tys. osób, a biernych zawodowo 762 tys. osób.

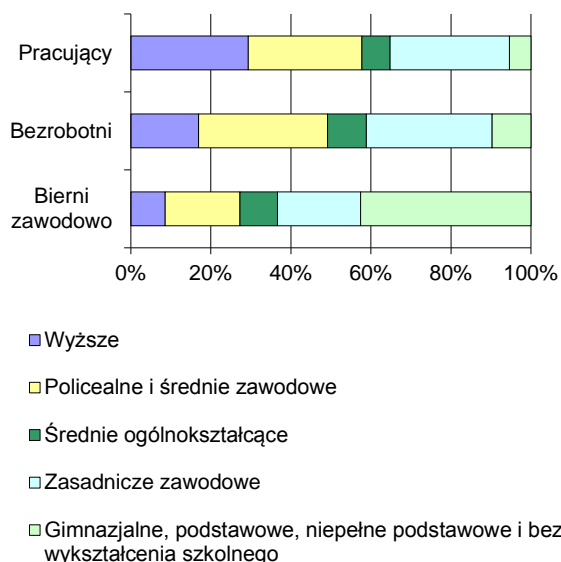
Wśród ogółu ludności w wieku 15 lat i więcej **aktywni zawodowo** stanowili 54,1%, a **bierni zawodowo** – 45,8%. Odsetek aktywnych zawodowo zmniejszył się w stosunku do IV kwartału 2013 r. (o 2,7 p. proc.), jak również w odniesieniu do

poprzedniego kwartału (o 0,3 p. proc.) Pracujący stanowili 46,7%, a bezrobotni 7,5% ludności w wieku 15 lat i więcej, podczas gdy w IV kwartale 2013 r. odpowiednio: 48,1% i 8,6%.

**Ludność bierna zawodowo** to osoby w wieku 15 lat i więcej, które nie zostały zakwalifikowane jako pracujące lub bezrobotne, tzn. osoby, które w okresie badanego tygodnia:

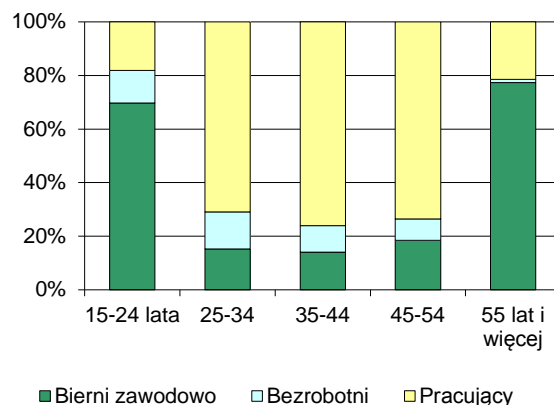
- nie pracowały, nie miały pracy i jej nie poszukiwały,
- nie pracowały, poszukiwały pracy, ale nie były gotowe do jej podjęcia w ciągu 2 tygodni następujących po tygodniu badanym,
- nie pracowały i nie poszukiwały pracy, ponieważ miały pracę załatwioną i oczekiwały na jej rozpoczęcie w okresie:
  - a) dłuższym niż 3 miesiące,
  - b) do 3 miesięcy, ale nie były gotowe tej pracy podjąć.

### Aktywność ekonomiczna ludności w wieku 15 lat i więcej według poziomu wykształcenia w IV kwartale 2014 r.



Na 100 osób aktywnych zawodowo w IV kwartale 2014 r. przypadało 85 osób biernych zawodowo, w analogicznym okresie roku poprzedniego 76 osób, natomiast w poprzednim kwartale 84 osoby. Na 100 osób pracujących przypadało 114 osób niepracujących, natomiast w analogicznym okresie roku poprzedniego, jak również w poprzednim kwartale 108 osób.

### Aktywność ekonomiczna ludności w wieku 15 lat i więcej według wieku w IV kwartale 2014 r.



Miernikiem charakteryzującym aktywność ekonomiczną jest **współczynnik aktywności zawodowej** wyrażający udział osób aktywnych zawodowo (pracujących i bezrobotnych) w liczbie ludności w wieku 15 lat i więcej.

### Aktywność ekonomiczna ludności w wieku 15 lat i więcej według płci i miejsca zamieszkania w IV kwartale 2014 r.

Wyszczególnienie	Ludność ogółem	Aktywni zawodowo			Bierni zawodowo	
		razem	pracujący	bezrobotni		
a – w tys.						
b – IV kwartał 2013 r. = 100						
c – III kwartał 2014 r. = 100						
<b>OGÓLEM</b> .....	<b>a</b>	<b>1663</b>	<b>900</b>	<b>776</b>	<b>124</b>	<b>762</b>
	<b>b</b>	<b>98,1</b>	<b>93,5</b>	<b>95,1</b>	<b>84,9</b>	<b>104,0</b>
	<b>c</b>	<b>100,8</b>	<b>100,3</b>	<b>98,1</b>	<b>117,0</b>	<b>101,3</b>
mężczyźni .....	<b>a</b>	814	504	437	67	310
	<b>b</b>	98,4	94,4	96,7	82,7	105,4
	<b>c</b>	101,9	99,4	97,3	115,5	106,5
kobiety .....	<b>a</b>	849	397	339	57	453
	<b>b</b>	97,8	92,5	93,1	87,7	103,2
	<b>c</b>	99,8	101,8	99,1	118,8	98,3
Miasta .....	<b>a</b>	710	387	333	54	323
	<b>b</b>	95,3	92,6	94,3	83,1	98,8
	<b>c</b>	105,5	107,5	107,1	110,2	103,2
Wieś .....	<b>a</b>	953	514	443	70	439
	<b>b</b>	100,2	94,3	95,5	86,4	108,1
	<b>c</b>	97,6	95,7	92,3	122,8	100,0

Liczba aktywnych zawodowo zmniejszyła się o 6,5% w porównaniu z IV kwartałem 2013 r. (w tym liczba pracujących o 4,9% i bezrobotnych o 15,1%). Natomiast wzrosła liczba biernych zawodowo o 4,0%.

Spadek liczby **pracujących** nastąpił zarówno w populacji mężczyzn o 3,3% jak i w populacji kobiet o 6,9%. Biorąc pod uwagę miejsce zamieszkania, liczba pracujących zmniejszyła się wśród mieszkańców miast (o 5,7%) oraz wsi (o 4,5%).

W analizowanym okresie liczba **bezrobotnych** zmniejszyła się w populacji mężczyzn i kobiet (odpowiednio: o 17,3% i 12,3%) oraz wśród mieszkańców miast (o 16,9%) i wsi (o 13,6%).

W IV kwartale 2014 r. współczynnik aktywności zawodowej wyniósł 54,1%, co oznacza, że na każde 100 osób, które ukończyły 15 lat, 54 osoby były aktywne zawodowo, czyli miały pracę lub jej poszukiwały.

Współczynnik aktywności zawodowej w populacji mężczyzn wyniósł 61,9% i był niższy zarówno w stosunku do IV kwartału 2013 roku (o 2,7 p. proc.) oraz poprzedniego kwartału (o 1,6 p. proc.). Wśród kobiet współczynnik ten kształtował się

na poziomie 46,8% i był niższy w stosunku do IV kwartału 2013 r. (o 2,6%), natomiast wyższy w porównaniu z okresem poprzednim (o 1,0 p. proc.).

### Współczynnik aktywności zawodowej ludności w wieku 15 lat i więcej

Wyszczególnienie	2013		2014		
	IV kwartał	III kwartał	IV kwartał		
	współczynnik aktywności zawodowej w %			+/- w porównaniu z:	
			IV kw. 2013	III kw. 2014	
<b>OGÓŁEM</b> .....	<b>56,8</b>	<b>54,4</b>	<b>54,1</b>	<b>-2,7</b>	<b>-0,3</b>
mężczyźni .....	64,6	63,5	61,9	-2,7	-1,6
kobiety .....	49,4	45,8	46,8	-2,6	+1,0
miasta .....	56,1	53,5	54,5	-1,6	+1,0
wieś .....	57,3	55,0	53,9	-3,4	-1,1
Według wieku:					
15 – 24 lata .....	33,6	30,2	30,0	-3,6	-0,2
25 – 34 .....	85,3	82,1	84,7	-0,6	+2,6
35 – 44 .....	87,5	86,7	86,2	-1,3	-0,5
45 – 54 .....	80,8	80,0	81,5	+0,7	+1,5
55 lat i więcej .....	24,1	24,2	22,6	-1,5	-1,6
Według wykształcenia:					
wyższe .....	82,3	80,7	79,0	-3,3	-1,7
policealne i średnie zawodowe .....	67,3	62,4	64,8	-2,5	+2,4
średnie ogólnokształcące .....	48,6	46,1	48,2	-0,4	+2,1
zasadnicze zawodowe .....	63,9	61,8	63,1	-0,8	+1,3
gimnazjalne, podstawowe, niepełne podstawowe i bez wykształcenia szkolnego .....	18,9	17,9	14,2	-4,7	-3,7

Na wsi aktywność zawodowa w IV kwartale 2014 r. kształtowała się na poziomie 53,9% i zmniejszyła się zarówno w stosunku do IV kwartału 2013 roku, jak i do poprzedniego kwartału (odpowiednio: 3,4 p. proc. i 1,1 p. proc.) Dla miast współczynnik ten był wyższy niż dla wsi i wyniósł 54,5%.

Najwyższym poziomem aktywności zawodowej charakteryzowały się osoby w wieku 35-44 lata, dla których współczynnik wyniósł 86,2%. Był on niższy zarówno w stosunku do IV kwartału 2013 r. jak i poprzedniego kwartału (odpowiednio: o 1,3 i 0,5 p. proc.). Najniższą aktywnością zawodową charakteryzowały się osoby w wieku 55 lat i więcej. Dla tej grupy współczynnik kształtował się na poziomie 22,6%.

Biorąc pod uwagę poziom wykształcenia, najwyższą aktywnością zawodową charakteryzowały się osoby z wykształceniem wyższym. Na każde 100 osób mających wyższe wykształcenie 79 osób było aktywnych zawodowo. Najniższym współczynnikiem aktywności odznaczały się osoby posiadające wykształcenie gimnazjalne, podstawowe, niepełne podstawowe i bez wykształcenia szkolnego. Na każde 100 osób z takim wykształceniem 14 osób było aktywnych zawodowo.

W IV kwartale 2014 r. populacja **pracujących** w województwie podkarpackim, według danych BAEL, wyniosła 776 tys. osób

i stanowiła 86,2% aktywnych zawodowo. Wśród pracujących przeważali mężczyźni (56,3%) oraz mieszkańcy wsi (57,1%).

Ze względu na czas przepracowany w badanym tygodniu w IV kwartale 2014 r. 520 tys. osób, tj. 67% stanowili pracownicy, którzy przepracowali 40 godzin i więcej. Krócej pracowało 28,7% osób, a pozostałe 4,3% miało pracę, ale jej nie wykonywało.

Biorąc pod uwagę status zatrudnienia, liczba pracowników najemnych wyniosła 582 tys., tj. 75% ogółu pracujących.

Miernikiem poziomu zatrudnienia jest **wskaźnik zatrudnienia** oznaczający udział pracujących w liczbie ludności w wieku 15 lat i więcej.

Wskaźnik zatrudnienia w IV kwartale 2014 r. wyniósł 46,7%, co oznacza, że na każde 100 osób, które ukończyły 15 lat, przypadało 47 osób pracujących. W odniesieniu do IV kwartału 2013 r. nastąpił spadek wskaźnika zatrudnienia (o 1,4 p. proc.). Wskaźnik ten zmniejszył się zarówno w populacji mężczyzn (o 1,0 p. proc.) jak i kobiet (o 2,0 p. proc.) oraz wśród mieszkańców miast i wsi (odpowiednio: o 0,5 i 2,3 p. proc.). W porównaniu z poprzednim kwartałem wskaźnik zatrudnienia zmniejszył się (o 1,3 p. proc.). Jego spadek odnotowano zarówno w populacji mężczyzn jak i kobiet (odpowiednio: o 2,5 p. proc. i 0,3 p. proc.) oraz wśród mieszkańców wsi (o 2,7 p. proc.), natomiast wzrost odnotowano wśród mieszkańców miast (o 0,7 p. proc.).

### Wskaźnik zatrudnienia ludności w wieku 15 lat i więcej

Wyszczególnienie	2013		2014		
	IV kwartał	III kwartał	IV kwartał		
	wskaźnik zatrudnienia w %			+/- w porównaniu z:	
			IV kw. 2013	III kw. 2014	
<b>OGÓŁEM</b> .....	<b>48,1</b>	<b>48,0</b>	<b>46,7</b>	<b>-1,4</b>	<b>-1,3</b>
mężczyźni .....	54,7	56,2	53,7	-1,0	-2,5
kobiety .....	41,9	40,2	39,9	-2,0	-0,3
miasta .....	47,4	46,2	46,9	-0,5	+0,7
wieś .....	48,8	49,2	46,5	-2,3	-2,7
Według wieku:					
15 – 24 lata .....	17,8	20,3	18,2	+0,4	-2,1
25 – 34 .....	70,7	70,9	70,9	+0,2	0,0
35 – 44 .....	76,3	78,5	76,3	0,0	-2,2
45 – 54 .....	73,4	72,7	73,5	+0,1	+0,8
55 lat i więcej .....	22,7	22,5	21,4	-1,3	-1,1
Według wykształcenia:					
wyższe .....	73,8	74,7	72,4	-1,4	-2,3
policealne i średnie zawodowe .....	57,9	55,9	54,9	-3,0	-1,0
średnie ogólnokształcące .....	37,2	38,2	39,6	+2,4	+1,4
zasadnicze zawodowe .....	53,1	52,7	54,0	+0,9	+1,3
gimnazjalne, podstawowe, niepełne podstawowe i bez wykształcenia szkolnego .....	14,7	14,3	11,1	-3,6	-3,2

Biorąc pod uwagę poziom wykształcenia, najwyższym wskaźnikiem zatrudnienia charakteryzowały się osoby z wykształceniem wyższym (72,4%), najniższym zaś osoby posiadające wykształcenie gimnazjalne, podstawowe, niepełne podstawowe i bez wykształcenia szkolnego (11,1%). Stosunkowo niski wskaźnik zatrudnienia wystąpił wśród osób legitymujących się wykształceniem średnim ogólnokształcącym (39,6%).

Populacja **bezrobotnych** w IV kwartale 2014 r. w województwie podkarpackim wyniosła 124 tys. osób.

W badanym okresie stopa bezrobocia wyniosła 13,8%, co oznacza, że wśród aktywnych zawodowo co siódma osoba była bez pracy. Stopa bezrobocia zmniejszyła się w stosunku do IV kwartału 2013 r. (o 1,4 p. proc.), natomiast zwiększyła się do okresu poprzedniego (o 2,0 p. proc.).

*Natężenie bezrobocia określa udział bezrobotnych wśród aktywnych zawodowo, czyli **stopa bezrobocia**.*

Najwyższą stopą bezrobocia charakteryzowały się osoby w wieku 15-24 lata (40,8%), a najniższą osoby w wieku 55 lat i więcej (5,3%).

Biorąc pod uwagę poziom wykształcenia, najwyższą stopą bezrobocia odznaczała się grupa osób z wykształceniem gimnazjalnym, podstawowym, niepełnym podstawowym i bez wykształcenia szkolnego (22,2%), a najniższą – z wykształceniem wyższym (8,4%).

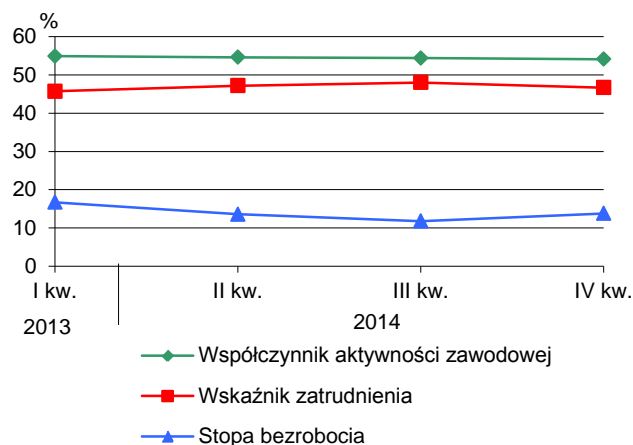
#### Stopa bezrobocia ludności w wieku 15 lat i więcej

Wyszczególnienie	2013	2014		+/- w porównaniu z:	
	IV kwartał	III kwartał	IV kwartał		
	stopa bezrobocia w %			IV kw. 2013	III kw. 2014
<b>OGÓLEM</b> .....	<b>15,2</b>	<b>11,8</b>	<b>13,8</b>	<b>-1,4</b>	<b>+2,0</b>
mężczyźni .....	15,2	11,4	13,3	-1,9	+1,9
kobiety .....	15,2	12,3	14,4	-0,8	+2,1
miasta .....	15,6	13,6	14,0	-1,6	+0,4
wieś .....	14,9	10,6	13,6	-1,3	+3,0
Według wieku:					
15 – 24 lata .....	47,1	32,9	40,8	-6,3	+7,9
25 – 34 .....	17,2	13,7	16,3	-0,9	+2,6
35 – 44 .....	12,8	9,1	11,5	-1,3	+2,4
45 – 54 .....	8,7	9,2	9,9	+1,2	+0,7
55 lat i więcej .....	5,1	6,9	5,3	+0,2	-1,6
Według wykształcenia:					
wyższe .....	10,3	7,5	8,4	-1,9	+0,9
policjalne i średnie zawodowe .....	14,3	10,4	15,4	+1,1	+5,0
średnie ogólnokształcące .....	23,6	15,7	17,9	-5,7	+2,2
zasadnicze zawodowe .....	16,8	14,7	14,4	-2,4	-0,3
gimnazjalne, podstawowe, niepełne podstawowe i bez wykształcenia szkolnego .....	22,2	20,0	22,2	+0,0	+2,2

W IV kwartale 2014 r. przeciętny czas poszukiwania pracy przekraczał 11 miesięcy i był krótszy o około 2 miesiące w stosunku do poprzedniego kwartału.

Liczba osób, które poszukiwały pracy dłużej niż rok, tj. długotrwale bezrobotnych wyniosła 47 tys. Udział tej grupy w ogólnej liczbie bezrobotnych wyniósł 37,9%, w IV kwartale 2013 roku – 32,2%, natomiast w III kwartale 2014 r. – 38,7%. Większość w tej grupie stanowili mieszkańcy miast.

#### Aktywność ekonomiczna ludności w wieku 15 lat i więcej



Najliczniejszą grupę wśród **biernych zawodowo** w IV kwartale 2014 r. stanowili emeryci, a najmniej liczną osoby nieposzukujące pracy ze względu na zniechęcenie bezskutecznością poszukiwań pracy.

#### Wybrane przyczyny bierności zawodowej osób w wieku 15 lat i więcej w IV kwartale 2014 r.

