



URZĄD STATYSTYCZNY W RZESZOWIE

35-959 Rzeszów, ul. Jana III Sobieskiego 10

tel.: 17 85 35 210, 17 85 35 219; fax: 17 85 35 157

http://rzeszow.stat.gov.pl/; e-mail: SekretariatUSrze@stat.gov.pl

AKTYWNOŚĆ EKONOMICZNA LUDNOŚCI W WOJEWÓDZTWIE PODKARPACKIM

Opracowanie
sygnalne

II KWARTAŁ 2015 R.

Wrzesień 2015

Informacja została opracowana na podstawie uogólnionych wyników reprezentacyjnego Badania Aktywności Ekonomicznej Ludności (BAEL).

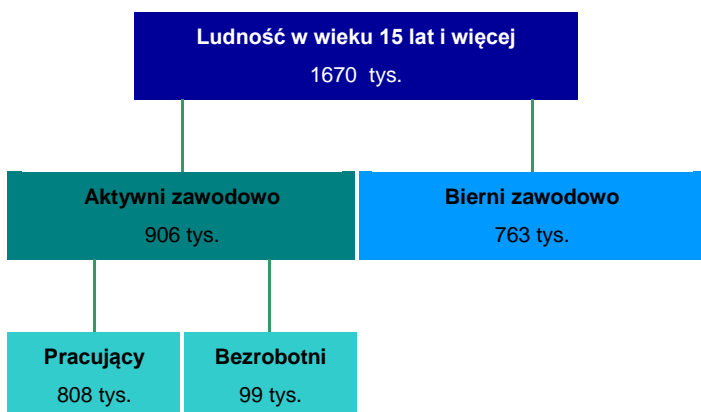
Kwartałny cykl badania pozwala na bieżąco gromadzić ważne informacje o zmianach na rynku pracy, a więc o liczbie ludności pracującej, bezrobotnej i biernej zawodowo.

Badanie Aktywności Ekonomicznej Ludności (BAEL) określa się w statystyce międzynarodowej jako Labour Force Survey (LFS). Przeprowadza się je co kwartał zgodnie z metodologią opracowaną przez Międzynarodową Organizację Pracy (International Labour Organisation). W Polsce podstawą prawną badania jest ustawa z dnia 29 czerwca 1995 r. o statystyce publicznej (Dz. U. z 2012 r. poz. 591 z późn. zm.).

Wyniki uzyskane na podstawie Badania Aktywności Ekonomicznej Ludności w II kwartale 2015 r. w porównaniu z II kwartałem 2014 r. wskazują na:

- zmniejszenie liczby osób bezrobotnych ogółem, w grupie mężczyzn i kobiet oraz wśród mieszkańców miast i wsi;
- zwiększenie liczby pracujących ogółem, w grupie mężczyzn i kobiet oraz wśród mieszkańców miast i wsi;
- spadek stopy bezrobocia;
- zmniejszenie liczby osób poszukujących pracy dłużej niż rok.

Ludność aktywna i bierna zawodowo w II kwartale 2015 r.



Ze względu na zaokrąglenia dokonywane przy uogólnianiu wyników reprezentacyjnego badania aktywności ekonomicznej ludności (BAEL), sumy składników mogą się różnić od podanych wielkości „ogółem”.

Do pracujących zaliczono wszystkie osoby w wieku 15 lat i więcej, które w okresie badanego tygodnia:

- wykonywały przez co najmniej 1 godzinę jakąkolwiek pracę przynoszącą dochód lub zarobek, tzn. były zatrudnione w charakterze pracownika najemnego, pracowały we własnym lub dzierżawionym gospodarstwie rolnym albo prowadziły własną działalność gospodarczą poza rolnictwem, pomagały (bez wynagrodzenia) w prowadzeniu rodzinnego gospodarstwa rolnego lub rodzinnej działalności gospodarczej poza rolnictwem,
- miały pracę, ale jej nie wykonywały:
 - a) z powodu choroby, urlopu macierzyńskiego, rodzicielskiego lub wypoczynkowego,
 - b) z innych powodów, przy czym długość przerwy w pracy wynosiła:
 - do 3 miesięcy,
 - powyżej 3 miesięcy i dotyczyła osób, które były pracownikami najemnymi i w tym czasie otrzymywały co najmniej 50% dotychczasowego wynagrodzenia.

Do pracujących – zgodnie z międzynarodowymi standardami – zaliczono również uczniów, z którymi zakład pracy lub osoby fizyczne zawarły umowę o naukę zawodu lub przyuczenie do określonej pracy, jeżeli otrzymywali wynagrodzenie.

Bezrobotni według BAEL są to osoby w wieku 15-74 lata, które spełniały jednocześnie trzy warunki:

- w okresie badanego tygodnia nie były osobami pracującymi,
- aktywnie poszukiwały pracy, tzn. podjęły konkretne działania w ciągu 4 tygodni (wliczając jako ostatni – tydzień badany), aby znaleźć pracę,
- były gotowe podjąć pracę w ciągu 2 tygodni następujących po tygodniu badanym.

Do bezrobotnych zalicza się także osoby, które nie poszukiwały pracy, ponieważ miały pracę załatwioną i oczekiwały na jej rozpoczęcie przez okres nie dłuższy niż 3 miesiące oraz były gotowe tę pracę podjąć.

W II kwartale 2015 r. zbiorowość aktywnych zawodowo w województwie podkarpackim, według danych BAEL, liczyła 906 tys. osób, a biernych zawodowo 763 tys. osób.

Wśród ogółu ludności w wieku 15 lat i więcej **aktywni zawodowo** stanowili 54,3%, a **bierni zawodowo** – 45,7%. Odsetek aktywnych zawodowo zmniejszył się w stosunku do II kwartału 2014 r. (o 0,3 p. proc.), a zwiększył się w odniesieniu

do poprzedniego kwartału (o 0,5 p. proc.) Pracujący stanowili 48,4%, a bezrobotni 5,9% ludności w wieku 15 lat i więcej, podczas gdy w II kwartale 2014 r. odpowiednio: 47,2% i 7,4%.

Ludność bierna zawodowo to osoby w wieku 15 lat i więcej, które nie zostały zakwalifikowane jako pracujące lub bezrobotne, tzn. osoby, które w okresie badanego tygodnia:

- nie pracowały, nie miały pracy i jej nie poszukiwały,
- nie pracowały, poszukiwały pracy, ale nie były gotowe do jej podjęcia w ciągu 2 tygodni następujących po tygodniu badanym,
- nie pracowały i nie poszukiwały pracy, ponieważ miały pracę załatwioną i oczekiwały na jej rozpoczęcie w okresie:
 - a) dłuższym niż 3 miesiące,
 - b) do 3 miesięcy, ale nie były gotowe tej pracy podjąć.

Aktywność ekonomiczna ludności w wieku 15 lat i więcej według poziomu wykształcenia w II kwartale 2015 r.



Aktywność ekonomiczna ludności w wieku 15 lat i więcej według płci i miejsca zamieszkania w II kwartale 2015 r.

Wyszczególnienie	a – w tys. b – II kwartał 2014 r. = 100 c – I kwartał 2015 r. = 100	Ludność ogółem	Aktywni zawodowo			Bierni zawodowo
			razem	pracujący	bezrobotni	
OGÓŁEM	a	1670	906	808	99	763
	b	101,4	100,7	103,9	81,1	102,1
	c	99,7	100,6	102,7	86,8	98,6
mężczyźni	a	810	507	455	52	303
	b	100,5	98,6	101,8	77,6	103,8
	c	99,1	100,8	102,2	89,7	96,2
kobiety	a	859	399	353	46	460
	b	102,1	103,4	106,6	83,6	101,1
	c	100,2	100,3	103,2	82,1	100,2
Miasta	a	677	356	315	41	321
	b	102,0	102,9	105,4	87,2	100,6
	c	93,8	93,7	93,2	95,3	94,1
Wieś	a	992	551	493	58	442
	b	101,0	99,5	102,9	77,3	103,3
	c	104,1	105,8	109,8	80,6	102,3

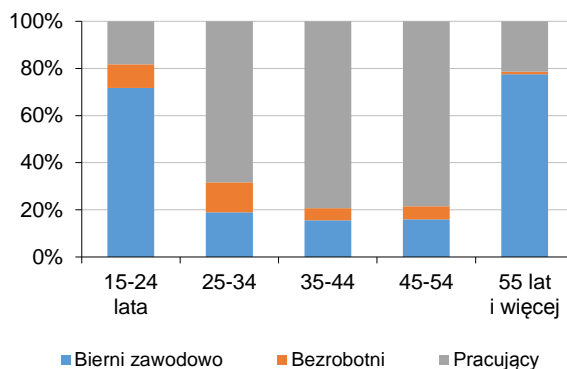
Liczba aktywnych zawodowo zwiększyła się o 0,7% w porównaniu z II kwartałem 2014 r., przy czym liczba pracujących zwiększyła się o 3,9%, a liczba bezrobotnych zmniejszyła się o 18,9%, wzrosła również liczba biernych zawodowo o 2,1%.

Wzrost liczby **pracujących** nastąpił zarówno w populacji mężczyzn o 1,8%, jak i w populacji kobiet o 6,6%. Biorąc pod uwagę miejsce zamieszkania, liczba pracujących zwiększyła się także wśród mieszkańców miast (o 5,4%) oraz wsi (o 2,9%).

W analizowanym okresie liczba **bezrobotnych** zmniejszyła się w populacji mężczyzn i kobiet (odpowiednio: o 22,4% i 16,4%), jak również wśród mieszkańców miast (o 12,8%) i wsi (o 22,7%).

Na 100 osób aktywnych zawodowo w II kwartale 2015 r. przypadało 84 osoby biernie zawodowo, w analogicznym okresie roku poprzedniego 83 osoby, natomiast w poprzednim kwartale 86 osób. Na 100 osób pracujących przypadało 107 osób niepracujących, w analogicznym okresie roku poprzedniego 112 osób, natomiast w poprzednim kwartale 113 osób.

Aktywność ekonomiczna ludności w wieku 15 lat i więcej według wieku w II kwartale 2015 r.



Miernikiem charakteryzującym aktywność ekonomiczną jest współczynnik aktywności zawodowej wyrażający udział osób aktywnych zawodowo (pracujących i bezrobotnych) w liczbie ludności w wieku 15 lat i więcej.

W II kwartale 2015 r. współczynnik aktywności zawodowej wyniósł 54,3%, co oznacza, że na każde 100 osób, które ukończyły 15 lat, 54 osoby były aktywne zawodowo, czyli miały pracę lub jej poszukiwały.

Współczynnik aktywności zawodowej w populacji mężczyzn wyniósł 62,6% i był niższy w porównaniu do II kwartału 2014 roku (o 1,2 p. proc.), a wyższy w stosunku do poprzedniego kwartału (o 1,0 p. proc.). Wśród kobiet współczynnik ten kształtował się na poziomie 46,4% i był wyższy w porównaniu do

II kwartału 2014 r. (o 0,5 p. proc.), natomiast w stosunku do poprzedniego kwartału pozostał na tym samym poziomie.

Współczynnik aktywności zawodowej ludności w wieku 15 lat i więcej

Wyszczególnienie	2014		2015		
	II kwartał	I kwartał	II kwartał		
	współczynnik aktywności zawodowej w %			+/- w porównaniu z:	
			II kw. 2014	I kw. 2015	
OGÓŁEM	54,6	53,8	54,3	-0,3	+0,5
mężczyźni	63,8	61,6	62,6	-1,2	+1,0
kobiety	45,9	46,4	46,4	+0,5	0,0
miasta	52,1	52,6	52,6	+0,5	0,0
wieś	56,4	54,7	55,5	-0,9	+0,8
Według wieku:					
15 – 24 lata	29,5	28,3	28,3	-1,2	0,0
25 – 34	82,0	82,7	81,1	-0,9	-1,6
35 – 44	87,1	83,7	84,4	-2,7	+0,7
45 – 54	80,4	84,2	84,0	+3,6	-0,2
55 lat i więcej	24,1	22,1	22,4	-1,7	+0,3
Według wykształcenia:					
wyższe	80,5	76,0	77,9	-2,6	+1,9
policealne i średnie zawodowe	66,9	65,3	63,9	-3,0	-1,4
średnie ogólnokształcące	44,6	44,7	48,6	+4,0	+3,9
zasadnicze zawodowe	61,9	63,4	62,1	+0,2	-1,3
gimnazjalne, podstawowe, niepełne podstawowe i bez wykształcenia szkolnego	18,4	13,4	15,7	-2,7	+2,3

Na wsi aktywność zawodowa w II kwartale 2015 r. kształtowała się na poziomie 55,5% i zmniejszyła się w stosunku do analogicznego kwartału 2014 r. o 0,9 p. proc., zwiększyła się natomiast w odniesieniu do poprzedniego kwartału o 0,8 p. proc. Dla miast współczynnik ten był niższy niż dla wsi i wyniósł 52,6%.

Najwyższym poziomem aktywności zawodowej charakteryzowały się osoby w wieku 35-44 lata, dla których współczynnik wyniósł 84,4%. Był on niższy w stosunku do II kwartału 2014 r. o 2,7 p. proc., a wyższy w porównaniu do poprzedniego kwartału o 0,7 p. proc. Najniższą aktywnością zawodową cechowały się osoby w wieku 55 lat i więcej. Dla tej grupy współczynnik kształtował się na poziomie 22,4%.

Biorąc pod uwagę poziom wykształcenia, najwyższą aktywnością zawodową charakteryzowały się osoby z wykształceniem wyższym. Na każde 100 osób mających wyższe wykształcenie 78 osób było aktywnych zawodowo. Najniższym współczynnikiem aktywności odznaczały się osoby posiadające wykształcenie gimnazjalne, podstawowe, niepełne podstawowe i bez wykształcenia szkolnego. Na każde 100 osób z takim wykształceniem 16 osób było aktywnych zawodowo.

W II kwartale 2015 r. populacja **pracujących** w województwie podkarpackim, według danych BAEL, wyniosła 808 tys. osób

i stanowiła 89,2% aktywnych zawodowo. Wśród pracujących przeważali mężczyźni (56,3%) oraz mieszkańcy wsi (61,0%).

Ze względu na czas przepracowany w badanym tygodniu w II kwartale 2015 r. 519 tys. osób, tj. 64,2% stanowili pracownicy, którzy przepracowali 40 godzin i więcej. Krócej pracowało 32,1% osób, a pozostałe 3,8% miało pracę, ale jej nie wykonywało.

Biorąc pod uwagę status zatrudnienia, liczba pracowników najemnych wyniosła 621 tys., tj. 76,9% ogółu pracujących.

Miernikiem poziomu zatrudnienia jest **wskaźnik zatrudnienia** oznaczający udział pracujących w liczbie ludności w wieku 15 lat i więcej.

Wskaźnik zatrudnienia w II kwartale 2015 r. wyniósł 48,4%, co oznacza, że na każde 100 osób, które ukończyły 15 lat, przypadało 48 osób pracujących. W odniesieniu do II kwartału 2014 r. nastąpił wzrost wskaźnika zatrudnienia (o 1,2 p. proc.). Wskaźnik ten zwiększył się zarówno w populacji mężczyzn (o 0,7 p. proc.), jak i kobiet (o 1,7 p. proc.) oraz wśród mieszkańców miast i wsi (odpowiednio: o 1,5 p. proc. i 0,9 p. proc.). W porównaniu z poprzednim kwartałem wskaźnik zatrudnienia zwiększył się (o 1,4 p. proc.). Jego wzrost odnotowano zarówno w populacji mężczyzn, jak i kobiet (odpowiednio: o 1,7 p. proc. i 1,2 p. proc.) oraz wśród mieszkańców wsi (o 2,6 p. proc.), natomiast spadek odnotowano wśród mieszkańców miast (o 0,3 p. proc.).

Wskaźnik zatrudnienia ludności w wieku 15 lat i więcej

Wyszczególnienie	2014		2015		
	II kwartał	I kwartał	II kwartał		
	wskaźnik zatrudnienia w %			+/- w porównaniu z:	
			II kw. 2014	I kw. 2015	
OGÓŁEM	47,2	47,0	48,4	+1,2	+1,4
mężczyźni	55,5	54,5	56,2	+0,7	+1,7
kobiety	39,4	39,9	41,1	+1,7	+1,2
miasta	45,0	46,8	46,5	+1,5	-0,3
wieś	48,8	47,1	49,7	+0,9	+2,6
Według wieku:					
15 – 24 lata	17,3	16,2	18,3	+1,0	+2,1
25 – 34	68,7	69,1	68,4	-0,3	-0,7
35 – 44	78,8	75,3	79,3	+0,5	+4,0
45 – 54	73,2	78,3	78,8	+5,6	+0,5
55 lat i więcej	22,3	21,4	21,4	-0,9	0,0
Według wykształcenia:					
wyższe	75,5	70,1	74,0	-1,5	+3,9
policealne i średnie zawodowe	57,8	56,8	57,2	-0,6	+0,4
średnie ogólnokształcące	33,1	33,3	36,2	+3,1	+2,9
zasadnicze zawodowe	52,4	55,4	55,0	+2,6	-0,4
gimnazjalne, podstawowe, niepełne podstawowe i bez wykształcenia szkolnego	14,8	10,8	12,7	-2,1	+1,9

Biorąc pod uwagę poziom wykształcenia, najwyższym wskaźnikiem zatrudnienia charakteryzowały się osoby z wykształceniem wyższym (74,0%), najniższym zaś osoby posiadające wykształcenie gimnazjalne, podstawowe, niepełne podstawowe i bez wykształcenia szkolnego (12,7%). Stosunkowo niski wskaźnik zatrudnienia wystąpił wśród osób legitymujących się wykształceniem średnim ogólnokształcącym (36,2%).

Populacja **bezrobotnych** w II kwartale 2015 r. w województwie podkarpackim wyniosła 99 tys. osób.

W badanym okresie stopa bezrobocia wyniosła 10,9%, co oznacza, że wśród aktywnych zawodowo co dziewiąta osoba była bez pracy. Stopa bezrobocia zmniejszyła się zarówno w stosunku do II kwartału 2014 r. (o 2,7 p. proc.), jak i do poprzedniego kwartału (o 1,8 p. proc.).

*Natężenie bezrobocia określa udział bezrobotnych wśród aktywnych zawodowo, czyli **stopa bezrobocia**.*

Najwyższą stopą bezrobocia charakteryzowały się osoby w wieku 15-24 lata (35,2%), a najniższą osoby w wieku 55 lat i więcej (4,7%).

Biorąc pod uwagę poziom wykształcenia, najwyższą stopą bezrobocia odznaczała się grupa osób z wykształceniem średnim ogólnokształcącym (25,4%), a najniższą – z wykształceniem wyższym (5,0%).

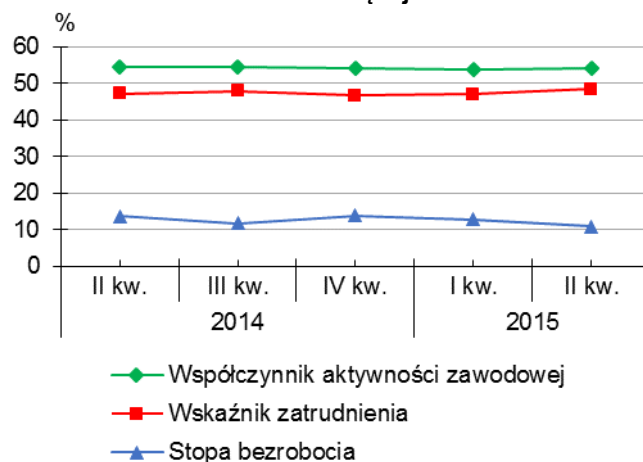
Stopa bezrobocia ludności w wieku 15 lat i więcej

Wyszczególnienie	2014		2015		
	II kwartał	I kwartał	II kwartał		
	stopa bezrobocia w %			+/- w porównaniu z:	
				II kw. 2014	I kw. 2015
OGÓLEM	13,6	12,7	10,9	-2,7	-1,8
mężczyźni	13,0	11,5	10,3	-2,7	-1,2
kobiety	14,2	14,1	11,5	-2,7	-2,6
miasta	13,6	11,3	11,5	-2,1	+0,2
wieś	13,5	13,8	10,5	-3,0	-3,3
Według wieku:					
15 – 24 lata	41,3	42,9	35,2	-6,1	-7,7
25 – 34	16,7	16,5	15,7	-1,0	-0,8
35 – 44	9,5	9,5	6,0	-3,5	-3,5
45 – 54	9,0	7,0	6,6	-2,4	-0,4
55 lat i więcej	6,6	3,2	4,7	-1,9	+1,5
Według wykształcenia:					
wyższe	6,3	7,9	5,0	-1,3	-2,9
policealne i średnie zawodowe	13,7	13,0	10,5	-3,2	-2,5
średnie ogólnokształcące	27,3	25,4	25,4	-1,9	0,0
zasadnicze zawodowe	15,0	12,6	11,5	-3,5	-1,1
gimnazjalne, podstawowe, niepełne podstawowe i bez wykształcenia szkolnego	19,7	22,0	19,0	-0,7	-3,0

W II kwartale 2015 r. przeciętny czas poszukiwania pracy przekraczał 11 miesięcy, podobnie jak w poprzednim kwartale.

Liczba osób, które poszukiwały pracy dłużej niż rok, tj. długotrwale bezrobotnych wyniosła 33 tys. Udział tej grupy w ogólnej liczbie bezrobotnych wyniósł 33,3%, tyle samo co w poprzednim kwartale, natomiast w II kwartale 2014 roku – 36,9%. Większość w tej grupie stanowili mieszkańcy wsi.

Aktywność ekonomiczna ludności w wieku 15 lat i więcej



Najliczniejszą grupę wśród **biernych zawodowo** w II kwartale 2015 r. stanowili emeryci, a najmniej liczną osoby nieposzukujące pracy ze względu na zniechęcenie bezskutecznością poszukiwań pracy.

Wybrane przyczyny bierności zawodowej osób w wieku 15 lat i więcej w II kwartale 2015 r.

